

TRAZ BÖLGESİ
KIRMIZI ET SEKTÖRÜ
STRATEJİK ANALİZ

TRAZ BÖLGESİ
KIRMIZI ET SEKTÖRÜ
STRATEJİK ANALİZ

HAZIRLAYAN

Metehan AKKAYA

Uzman



T.C. SERHAT KALKINMA AJANSI

Ortakapı Mah. Atatürk Cad. No: 117 KARS - TÜRKİYE

Tel: +90 474 212 52 00 **Fax:** +90 474 212 52 04

e-mail: info@serka.gov.tr **web:** www.serka.gov.tr

ISBN

Fotoğraflar

Mukadder Yardımcıel

Grafik Tasarım ve Baskıya Hazırlık

Tel: 0212 234 99 83

www.soliva.com.tr

İÇİNDEKİLER

İÇİNDEKİLER	5
TABLOLAR.....	6
GRAFİKLER	6
HARİTALAR.....	6
KISALTMALAR.....	7
SUNUŞ	8
GİRİŞ	9
1. DÜNYA KIRMIZI ET PİYASASI.....	10
1.1. AVRUPA BİRLİĞİ'NDE KIRMIZI ET SEKTÖRÜNÜN MEVCUT DURUMU	11
2. TÜRKİYE KIRMIZI ET PİYASASI.....	12
2.1. KIRMIZI ET ÜRETİMİ	19
2.2. RUHSATLI KESİMHAANELER VE KAPASİTELERİ.....	20
2.3. KIRMIZI ET ÜRETİM MALİYETİ VE ET FİYATLARI	22
3. TRA2 BÖLGESİ KIRMIZI ET PİYASASI.....	26
3.1. TRA2 BÖLGESİ BÜYÜKBAŞ HAYVAN VARLIĞI	26
3.2. TRA2 BÖLGESİ'NDE BÜYÜKBAŞ HAYVAN ETİ ÜRETİMİ	31
3.3. TRA2 BÖLGESİ KESİMHAANE VE 50 BAŞ ÜZERİ BÜYÜKBAŞ HAYVANCILIK İŞLETMELERİ SAYILARI.....	32
3.4. TRA2 BÖLGESİ KÜÇÜKBAŞ HAYVAN VARLIĞI	33
4. TRA2 BÖLGESİ'NDE KIRMIZI ET SEKTÖRÜNÜN TEMEL SORUNLARI VE ÇÖZÜM ÖNERİLERİ	38
4.1. GZFT (SWOT) ANALİZİ	38
4.2. TOWS MATRİSİ	47
4.3. KANTİTATİF STRATEJİ PLANLAMA (QSPM) MATRİSİ.....	49
5. SONUÇ	54
6. KAYNAKÇA	57
7. EKLER	58
7.1. EK -1: Çalıştay Katılımcı Listesi.....	58
7.2. EK -2: Çalıştay Gruplarının Dağılımı	59



TABLolar

Tablo 1 Dünya Genelı Türlerė Gre Kesilen Hayvan Sayısı ve Kırmızı Et retimi	10
Tablo 2 Avrupa Birlięi Kırmızı Et retimi ve Hayvan Varlıęı	11
Tablo 3 Trkiye'de 2010-2013 Yılları Arasında Kesilen Hayvan Sayısı ile Et retim Miktarları	14
Tablo 4 Trkiye Genelı Kesimhane Verileri	20
Tablo 5 Bir Kg Kırmızı Etin retim Maliyeti Tablosu	22
Tablo 6 TRA2 Blgesi Yıllar İtibariyle Bykbař Hayvan Et retim Miktarı (ton)*	31
Tablo 7 TRA2 Blgesi Mezbahalar ve Kesim Kapasiteleri	32
Tablo 8: Trkiye ve TRA2 Blgesinde Kkbař Hayvan Varlıęının Yıllar İtibariyle Deęiřimi 2000-2013	
Tablo 9 TRA2 Blgesi Yıllar İtibariyle Kkbař Hayvan Et retim Miktarı (ton)	36
Tablo 10 alıřtay alıřma Masalarının Renk Daęılımlı	39
Tablo 11 GZFT Analizi Sonuları	40
Tablo 12 alıřtayda Ortaya Konan Temel zm nerileri	47
Tablo 13 Kantitatif Stratejik Planlama Matrisi (QSPM)	50

GRAFİKLER

Grafik 2 Trkiye'de 2010-2013 Yılları Arası Bykbař ve Kkbař Hayvan Varlıęı	19
Grafik 1 Yıllara Gre Kırmızı Et retimi (Ton)	12
Grafik 3 Kkbař ve bykbař et fiyatlarının yıllar itibariyle deęiřimi (2005 – 2014)	24
Grafik 4 TRA2 Blgesi Hayvan Varlıęı İl Bazlı Daęılımlı	26
Grafik 5 Dzey 1 Blgeleri Bykbař Hayvan Varlıęı – 2013	27
Grafik 6 Kltr ve Melez İrkin Bykbař Hayvan Varlıęı İinde Payı (%)	28
Grafik 7 2013 Yılı Doęu Anadolu Blgesi Dzey 2 Blgeleri Bykbař Hayvan Varlıęı	29
Grafik 8 TRA2-Trkiye Mukayeseli Kkbař Hayvan Varlıęı Deęiřimi (1991-2013)	33

HARİTALAR

Harita 1 İl Bazında Hayvan Birimi Dikkate Alınarak Hesaplanmış Sıęır Potansiyeli Daęılımlı	15
Harita 2 Trkiye'de Kırmızı Et retim Kapasitesinin Daęılım Grafięi	17
Harita 3 Trkiye'deki Kesimhane nitelerinin Daęılımlı	21
Harita 4 Komřu lkelerle Mukayeseli Hayvansal retim Endeksi	25
Harita 5 TRA2 Bykbař Hayvan Varlıęı Endeksi	30
Harita 6 TRA2 Blgesi Kkbař Hayvan Varlıęının İlelere Gre Daęılımlı	37

KISALTMALAR

AB	Avrupa Birliđi
ABD	Amerika Birleşik Devletleri
Ar-Ge	Araştırma ve Geliştirme
DAB	Dođu Anadolu Bölgesi
DAP	Dođu Anadolu Projesi Ana Planı
DPT	Devlet Planlama Teşkilatı
FAO	Food and Agriculture Organization of United Nations (Birleşmiş Milletler Gıda ve Tarım Örgütü)
GZFT	Güçlü-Zayıf Yönler Fırsat-Tehditler
İBBS	İstatistiki Bölge Birimleri Sınıflandırması
KA	Kalkınma Ajansı
KETBİR	Kırmızı Et Üreticileri Merkez Birliđi
KSS	Küçük Sanayi Sitesi
NUTS	Nomenclature of Territorial Units for Statistics (İstatistiki Bölge Birimleri Sınıflandırması)
OSB	Organize Sanayi Bölgeleri
SERKA	Serhat Kalkınma Ajansı
STK	Sivil Toplum Kuruluşları
SWOT	Strengths- Weakness – Opportunities- Threats (Güçlü Yönler- Zayıf Yönler-Fırsatlar- Tehditler)
TRA2	Kars, Ağrı, Iğdır, Ardahan İlleri
TÜİK	Türkiye İstatistik Kurumu
UKON	Ulusal Kırmızı Et Konseyi
USDA	United States Department of Agriculture) (Amerika Birleşik Devletleri Tarım Bakanlığı)

SUNUŞ

Ekonomik gelişmenin sağlanması tüm ülkelerde önemli bir unsurdur. Günümüzde, gelişmiş ülkeler sürdürülebilir büyümeyi muhafaza etmeye çalışmaktadır. Gelişmekte olan ülkeler ise, özellikle sürdürülebilir kalkınmayı temel amaçlarından biri haline getirmiş olup milli gelir seviyelerini arttırarak mevcut refah düzeylerini korumayı ve yükseltmeyi amaçlamaktadır.

Sürdürülebilir kalkınma, insan ile doğa arasında denge kurarak doğal kaynakları tüketmeden, gelecek nesillerin ihtiyaçlarının karşılanmasına ve kalkınmasına imkân verecek şekilde bugünün ve geleceğin yaşamını, kalkınmasını programlama anlamını taşımaktadır.

Nüfusun ve halkın gelir seviyesinin artış gösterdiği, ekonomik kalkınmanın yanında sosyal ve kültürel kalkınma çabalarının da yoğun olarak yürütüldüğü ülkemizde tüm kalkınma göstergelerinin artışında bir süreklilik sağlanması gerekmektedir. Sürdürülebilir kalkınma göstergeleri arasında, sürdürülebilir tüketim ve üretimin seviyeleri göz önüne alınırsa et ve et ürünleri sektörü önem arz etmektedir. Et ve et ürünlerine girdi sağlayan hayvancılık sektörü, nüfusun önemli bir bölümüne istihdam yaratan, gıda ihtiyacının karşılanmasını sağlayan, sanayi sektörünün birçok dalına girdi sunan ve ihracat potansiyeli ile de ekonomiye yüksek katkıda bulunan sektörlerden birisidir.

Ülkemizde hayvancılık denilince akla gelen ilk bölgelerden biri Kars, Ağrı, Iğdır ve Ardahan illerini kapsayan TRA2 Düzey II Bölgesi'dir. Bölgede bulunan halkın başlıca geçim kaynaklarından biri olan hayvancılık faaliyetleri, bölgede yer alan hayvan varlığı ve yıllardır süren hayvancılık geleneği kayda değer bir potansiyel sunmasına karşın, sektördeki temel faaliyetlerin endüstriye kazandırılmaması ve katma değer yaratılmaması dolayısıyla istenilen seviyede değildir. Bu doğrultuda hayvancılık faaliyetleri ile et ve et ürünleri sektörlerinin yakından incelenmesi, bölgenin ülke genelindeki durumunun belirlenmesi, bölgenin bu sektörlerde sorunlarının saptanması ve çözüm önerilerinin sunulması adına önemlidir. TRA2 Bölgesi'nde kalkınma açısından kritik rol oynayan ve bölgenin rekabet edebilirliği açısından üzerinde dikkatle durulması gereken kırmızı et sektörüne ilişkin hazırlanan bu çalışmanın, ilgili tüm yararlanıcılara faydalı olmasını temenni ederim.

Doç. Dr. Hüsnü KAPU
Serhat Kalkınma Ajansı Genel Sekreteri

GİRİŞ

Ülkemizde hayvancılık, tarım sektörünün ve tarıma dayalı ekonominin en yüksek toplam hasılaya sahip alt sektörünü oluşturmaktadır. Doğu Anadolu Bölgesi başta olmak üzere İç Anadolu, Güneydoğu Anadolu ve Batı bölgelerinin kırsal kesimlerinde hayvancılık birincil tarım düzeyinde temel geçimlik faaliyeti olarak tanımlanabilir. TRA2 Bölgesi'nde (Kars, Ağrı, Ardahan, Iğdır), coğrafi koşulların; yer şekilleri ve iklim koşullarının etkisiyle bitkisel üretim çeşitliliği sınırlı kalmış, Kars-Erzurum Platosunun zengin çayır ve mera alanlarının da katkısıyla hayvancılık bölgenin en önemli geçim kaynağı haline gelmiştir.

Zengin meraların varlığı her ne kadar elde edilen etin kalitesini artırsa da meraya dayalı hayvancılık kesilen hayvan başına elde edilen et verimliliğini olumsuz etkilemektedir. Bununla birlikte, Bölge bazlı hayvan varlığına bakıldığında işletme başına düşen hayvan sayısının, ülkemizin batı illerine nazaran düşük kaldığı ve modern hayvancılık tekniklerinin; altyapı eksikliği, sağlıksız barınaklar, işletme büyüklüklerinin küçük olması, aile tipi hayvancılık, sermaye eksikliği, eğitimsizlik, vb. nedenlerle uygulanamadığı görülmektedir. Bölgedeki küçük ölçekli işletme sahibi çiftçilerin, gerekli düzeyde üretimi sağlayacak bilgi, tecrübe ve imkândan yoksun olması nedeniyle Türkiye genelinde son dönemde artış eğiliminde olan kırmızı et talebinin nispeten küçük bir kısmının Bölgeden karşılanabildiği görülmektedir.

Bilindiği üzere et üretiminin nitelik ve niceliği, modern besicilik uygulamalarının yaygınlaşmasıyla doğru orantılı olarak gelişme göstermektedir. Bölgemizdeki hayvan varlığı Türkiye genelinin yaklaşık yüzde 9'unu oluşturmasına rağmen besiciliğin birincil tarım faaliyeti düzeyinde kalması, artı değer üretecek olan et üretimi ve et işleme tesislerinin bulunmaması bölge ve ülke ekonomisi için önemli bir kayıp olarak görünmektedir. Kırmızı et sektörünün TRA2 Bölgesi'nde etkin hale getirilmesi, bölgede hem hayvancılık sektörünü hem de ekonomik etkinlik düzeyini daha üst konumlara taşıyacak olup atıl durumda olan ve önemli ekonomik değere sahip bir potansiyeli harekete geçirecektir.

Bu bağlamda yapılan çalışmanın amacı, dünya ve Türkiye'de kırmızı et sektörünün genel durumu hakkında bilgi vererek Türkiye piyasası ekseninde TRA2 Bölgesi'nin kırmızı et sektöründeki mevcut potansiyelini ortaya koymak ve sektörün bölgede etkin hale gelebilmesi için yapılması gereken çalışmaları paydaş katılımıcılığına önem vererek ve sayısal yöntemler kullanarak tespit etmektir.

1. DÜNYA KIRMIZI ET PİYASASI

Türkiye’de ve TRA2 Bölgesi’nde sektörün mevcut durumunun tespit edilerek sektörel hedeflerin belirlenmesi açısından dünya genelindeki sektör verilerin incelenmesi önem arz etmektedir. Tarım sektörü içinde yer alan hayvancılık, dünya genelinde sektördeki toplam gayri safi hasılanın %40’ını ve yaklaşık 1,3 milyar insanın geçimliliğini oluşturmaktadır.¹ Dünya genelinde kırmızı et üretimine bakıldığında, 2013 yılı itibarıyla toplam 4 milyar 613 milyon büyük ve küçükbaş hayvandan 2 milyar 660 milyonu kesilmekte olup toplamda 189 milyon ton kırmızı et üretilmektedir (Tablo 1). Dünya genelinde türlere göre kırmızı et üretim oranlarına bakıldığında sığır eti %33’lük bir paya sahiptir.² Türkiye’de sığır etinin toplam kırmızı et üretimindeki payının çok daha yüksek olması Türkiye ve diğer ülkeler arasındaki tüketim tercihi farklılıklarından ileri gelmektedir.

Tablo 1 Dünya Geneli Türlerle Göre Kesilen Hayvan Sayısı ve Kırmızı Et Üretimi

TÜR	Hayvan Sayısı (baş)	Kesilen (baş)	Et Üretimi (ton)	Et Üretimi Payı (%)
Sığır	1.428.636.207	295.771.893	62.325.464	33,0
Manda	194.168.699	24.355.890	3.411.523	1,8
Koyun	1.078.948.201	537.791.052	8.532.257	4,5
Keçi	921.431.865	425.947.124	5.168.151	2,7
Deve	24.085.522	1.729.262	360.014	0,2
Domuz	965.855.414	1.375.216.728	109.215.302	57,8
TOPLAM	4.613.125.908	2.660.811.949	189.012.711	100,0

Kaynak: USDA, ABD Tarım Bakanlığı verileri. Nisan 2013

Dünyada sığır sayısı bakımından Nisan 2013 tarihli veriler itibarıyla birinci sırada 327 milyon hayvan sayısı ile Hindistan gelmektedir. Hindistan’ı 203 milyon baş ile Brezilya ve 104 milyon baş ile Çin izlemektedir. Dünya’da üretilen toplam sığır ve manda eti

1 Ulusal Kırmızı Et Konseyi (UKON) Verileri

2 FAO İstatistikleri, <http://faostat.fao.org/site/573/DesktopDefault.aspx?PageID=573#ancor>, Erişim Tarihi: 14.07.2014

miktarı ise ilgili yıl itibarıyla 65,7 milyon ton olmuş ve toplam et üretiminin %34,8'ini oluşturmuştur.³

1.1. AVRUPA BİRLİĞİ'NDE KIRMIZI ET SEKTÖRÜNÜN MEVCUT DURUMU

Üyelerinin çoğu gelişmiş ve gelişmekte olan ülkelerden oluşan Avrupa Birliği, tarımda ve hayvancılıkta ileri teknolojiden yararlanarak modern tekniklerle ölçek ekonomisi boyutunda hayvansal üretim yapmaktadır. Bu durum birim alandan elde edilen verimi az gelişmiş ülkelere kıyasla ciddi oranda artırmaktadır. Dünya hayvan sayıları açısından AB'deki hayvan sayısı görece düşük olmasına rağmen üretilen kırmızı et miktarı oransal olarak diğer kıtalara göre çok daha yüksektir.

Tablo 2 Avrupa Birliği Kırmızı Et Üretimi ve Hayvan Varlığı

	2011	2012
Stok (Baş)		
Sığır ve Manda	88.155.937	88.223.891
Koyun ve Keçi	111.313.593	110.341.639
Kesilen (Baş)		
Sığır ve Manda	29.725.197	27.583.220
Koyun ve Keçi	72.961.042	70.426.961
Kırmızı Et Üretim (Ton)		
Sığır ve manda	8.306.156	7.994.796
Koyun ve keçi	1.016.761	992.749

Kaynak: FAO İstatistikleri, <http://faostat3.fao.org/faostat-gateway/go/to/download/Q/QA/E>
Erişim Tarihi: 10.07.2014

Avrupa'da hayvancılık alanında yaşanan gelişmeler, et ve süt üretiminde verimliliği artırmıştır. Avrupa Birliği üye ülkeleri dünya et üretiminin (sığır-manda ve koyun-keçi baz alınmıştır) yaklaşık %15'ini (Tablo 2), Avrupa kıtasındaki ülkeler ise bu miktarın %30'una yakınına karşılık gelmektedir. Avrupa Birliği'nde karkas et verimi sığır ve danada

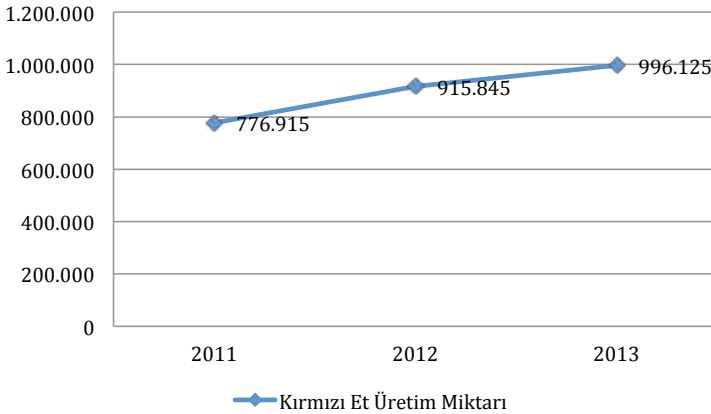
³ USDA, ABD Tarım Bakanlığı verileri, Nisan 2013.

hayvan başına 290 kg; koyun ve kuzu da 14,8 kg; keçi de 9,7 kg ve manda da ise 200 kg'dır⁴. Aynı şekilde hayvancılık işletmelerinde işletme başına düşen hayvan sayısı AB ülkelerinde ortalama 44 baş hayvandır. Bu durum, üretim maliyetlerinin düşürülmesi yönünde uygulanan stratejilerin başarılı olduğunu göstermektedir.

2. TÜRKİYE KIRMIZI ET PİYASASI

Ülkemizde kırmızı et üretimi 2011 ve 2013 yılları arasında her yıl istikrarlı bir şekilde artarak toplamda % 28'lik bir artış göstermiştir. 2011 yılında 776.915 Ton olan toplam kırmızı et üretimi 2013 yılında 996.125Tona ulaşmıştır (Grafik 1).

Grafik 1 Yıllara Göre Kırmızı Et Üretimi (Ton)



Kaynak: TÜİK Verileri, Erişim Tarihi 01.09.2014

Ülkemizde kişi başına düşen kırmızı et tüketimi son yıllarda artış göstererek 16 kg seviyesine yükselmiştir. Buna rağmen ülkemizdeki kişi başı et tüketimi, dünya ülkeleriyle kıyaslandığında oldukça düşüktür. Bunun en önemli nedeni canlı hayvan arzının ülke nüfusuna göre yeterli olmaması (kişi başına düşen kırmızı et üretiminin 11 kg olması) ve bu arz eksikliğinin yarattığı fiyat artışının hane halkı alım gücünden yüksek olmasıdır.⁵

4 FAO İstatistikleri, 2012 Yılı, Erişim tarihi: 18.07.2014

5 Süt Et Gıda Sanayicileri ve Üreticileri Birliği (SETBİR) *Gıda Mühendisleri Kongresi- Bilgi Kirliliği ve Yansımaları- Murat YÖRÜK (2013)* Ankara

Bununla birlikte ülkemizde gelişmiş ülkelere nazaran sektörel dezavantajlar bulunmaktadır. Bunun başlıca nedenleri ırk ıslahının yeterli düzeyde yapılmaması ve verimliliği yüksek ırkların yeterince yaygınlık kazanmaması, besiye yönelik yem bitkisi üretiminin yeterli düzeyde yapılmıyor olmasıdır. Her ne kadar ülkemizde kesilen hayvan sayısına oranla elde edilen et miktarı günden güne artsa da (Tablo 3) Türkiye’de hayvan başına et veriminin, gelişmiş ülkelere kıyasla halen düşük seviyede olduğu görülmektedir.

Kırmızı et sektörünün gelişmesi için sektörün temel girdisini sağlayan hayvancılık sektöründeki kaliteli kaba yem açığı, etkin örgütlenme sorunu ve yüksek girdi maliyetlerine neden olan aile işletmelerinin 100 baş ve üzeri işletmelere nazaran daha fazla sayıda olması gibi diğer başlıca sorunların da çözülmesi gerekmektedir. Ülkemizde geçtiğimiz 10 yılda yaklaşık 24 bin adet 50 baş ve üzeri büyükbaş hayvancılık işletmesi kurulmuş ve 50 ve üzeri hayvan sayısı olan işletme sayısı 2013 yılında 28.412’ye ulaşmıştır.⁶

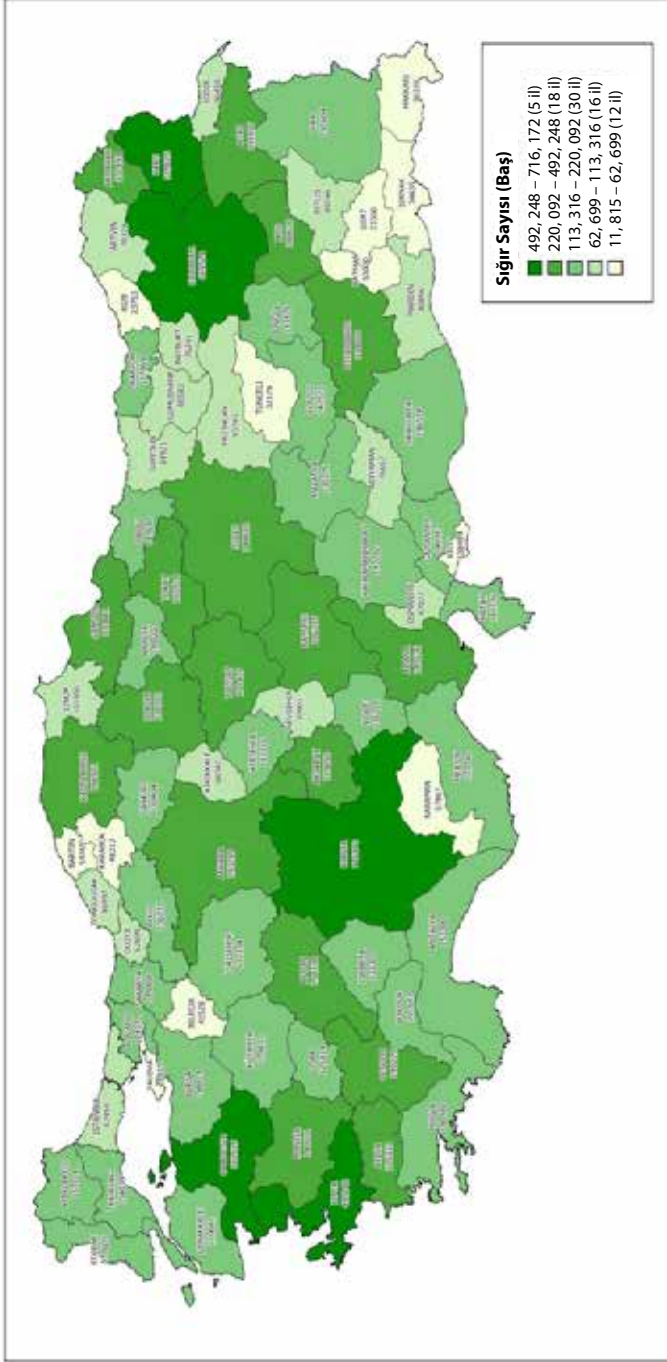


6 TÜİK Verileri, Erişim Tarihi: 15.07.2014

Tablo 3 Türkiye’de 1991-2013 Yılları Arasında Kesilen Hayvan Sayısı ile Et Üretim Miktarları

Yıllar	Koyun		Sığır		Manda	
	Kesilen hayvan sayısı (Baş)	Et üretim miktarı (Ton)	Kesilen hayvan sayısı (Baş)	Et üretim miktarı (Ton)	Kesilen hayvan sayısı (Baş)	Et üretim miktarı (Ton)
1991	7.926.513	128.626	2.162.860	309.563	59.913	8.803
1992	7.478.617	122.887	2.064.982	300.652	54.500	7.967
1993	6.868.528	112.806	2.085.350	296.066	50.300	7.131
1994	7.650.160	126.306	2.249.483	316.654	56.705	8.162
1995	5.493.520	102.115	1.820.770	292.447	38.310	6.094
1996	5.536.300	98.127	1.816.000	301.828	20.100	3.140
1997	6.488.056	116.104	2.382.346	379.541	36.296	5.640
1998	7.899.041	144.703	2.200.475	359.273	27.257	4.762
1999	7.104.853	132.476	2.006.758	349.681	28.240	5.196
2000	6.110.853	111.139	2.101.583	354.636	23.518	4.047
2001	4.747.268	85.661	1.843.320	331.589	12.514	2.295
2002	3.935.393	75.828	1.774.107	327.629	10.110	1.630
2003	3.554.078	63.006	1.591.045	290.455	9.521	1.709
2004	3.933.973	69.715	1.856.549	364.999	9.858	1.950
2005	4.145.343	73.743	1.630.471	321.681	8.920	1.577
2006	4.763.394	81.899	1.750.997	340.705	9.658	1.774
2007	6.428.866	117.524	2.003.991	431.963	9.532	1.988
2008	5.588.906	96.738	1.736.107	370.619	7.251	1.334
2009	3.997.348	74.633	1.502.073	325.286	4.857	1.005
2010	6.873.626	135.687	2.602.246	618.584	15.720	3.387
2011	5.479.546	107.076	2.571.765	644.906	7.255	1.615
2012	4.541.122	97.334	2.791.034	799.344	7.426	1.736
2013	4.958.226	102.943	3.430.723	869.292	2.403	336

Kaynak: TÜİK Verileri Erişim Tarihi: 07.07.2014

Harita 1 il Bazında Hayvan Birimi Dikkate Alınarak Hesaplanmış Siğir Potansiyeli Dağılımı

Kaynak: TÜİK Verileri, 13.05.2014

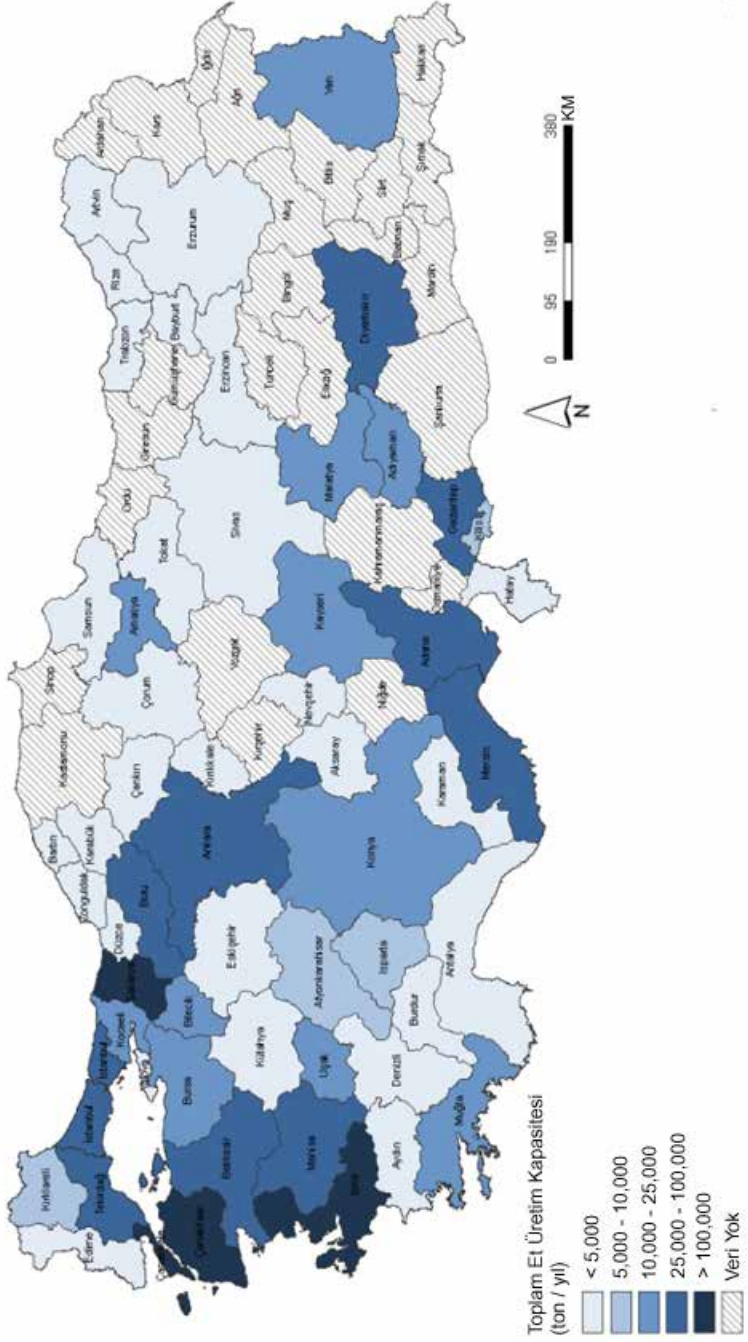


Sığır cinsinden kesilen hayvan sayısının yıllar itibariyle dalgalanma göstermesine ve 1991 yılına göre 2013 yılı itibariyle yaklaşık 26 bin başlık bir düşüş yaşanmasına rağmen et verimi 2013 yılında 1991 yılına göre 560 tonluk bir artış göstererek 869 tona ulaştığı Tablo 3'te görülmektedir. Et verimindeki bu artışın en önemli nedeni son 20 yılda uygulanan modern tarım politikalarının ve et verimi yüksek olan simental, montofon gibi kültür ırklarının ve bu ırkların melezlerinin yaygınlaşmasıdır.

Harita 1'de görüldüğü üzere sığır ırkında TRA2 Bölgesi'ni de kapsayan Türkiye'nin kuzey doğusu yüksek potansiyele sahiptir. Fakat bununla birlikte bu potansiyelin tüm Türkiye'ye yayıldığını söylemek mümkündür. Hayvan varlığı Doğu Anadolu'nun kuzeyinde yoğunlaşmasına rağmen et işleme tesisleri tüketim ve sanayileşmenin daha fazla olduğu batı bölgelerinde yoğunlaşmıştır. Bunun yanında sektör için girdinin en yoğun olduğu TRA1 ve TRA2 Bölgesi'ne en yakın et işleme tesisinin ise Van ilinde olduğu görülmektedir.



Harita 2 Türkiye'de Kırmızı Et Üretim Kapasitesinin Dağılım Grafiği



Kaynak: Bilim, Sanayi ve Teknoloji Bakanlığı 2011 Verileri



Sektörde maliyetlerin ve tüketim talebinin aynı anda artması ürün fiyatlarını artış eğilimine girmesine neden olmuştur. Ürün fiyatlarının yukarı yönlü bir hareket gösterdiği sektörde katma değeri yüksek ürünlere doğru bir yönelim söz konusudur. Bu yüzden et işleme tesislerinin varlığı, hayvan varlığı yüksek olan bölgelerde artı değere sahip üretim sağlaması nedeniyle bölgesel kalkınma için büyük önem taşımaktadır.

Türkiye’de etçi ırkı büyükbaş hayvancılığın geliştirilmesi için tüm değer zincirinin gözden geçirilerek, tedbirlerin ve teşviklerin değer zincirinin tüm evrelerinde düzenlenmesi, sürdürülebilir iyileştirme açısından büyük önem taşımaktadır.

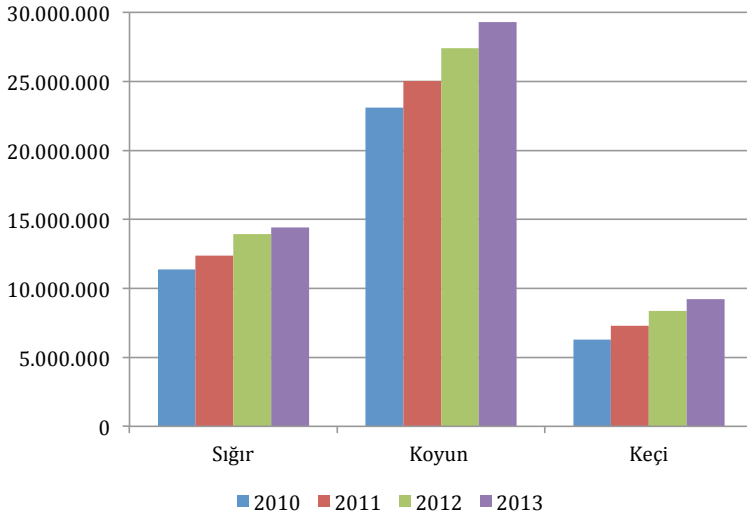
Ülkemizde son yıllarda kurulan büyük ölçekli modern hayvancılık işletmeleri entegrasyondaki sıkıntılar nedeniyle istenilen düzeylere gelmekte zorluklar yaşamakta; sektördeki küçük işletmelerse, verimsizlik, teknolojiyi kullanamama ve pazara yönelik üretim yapamama ve örgütlenememe gibi sorunları sıklıkla yaşamaktadır. Bu sorunların aşılabilmesi amacıyla; hayvan ırkı ıslahına, besi kalitesini artırmak ve üreticiyi teşvik etmek için AB uygulamaları esas alınarak karkas sınıflandırmasına, hayvan hastalık ve zararlılarıyla mücadeleyle, meraların ıslahının ve kullanımının düzenlenmesine, kaliteli yem bitkileri üretiminin artırılmasına ve yayım hizmetlerine ağırlık verilmesi gerekmektedir.



2.1. KIRMIZI ET ÜRETİMİ

Son 4 yıla baktığımızda ülkemizde büyükbaş hayvan varlığının artış gösterdiği görülmektedir. Grafik 2’de görüldüğü üzere son yıllarda sığır, keçi ve koyun sayısında istikrarlı bir artış eğilimi vardır. 2010 yılında 11 milyon 369 bin olan sığır sayısı 2013 yılında 14 milyon 415 bine çıkmıştır. Bununla birlikte sığır varlığı içindeki kültür ırkı oranı giderek artmaktadır. 2013 yılı itibariyle, koyun sayısı 29 milyon 284 bin baş, keçi sayısı ise 9 milyon 225 bin baş olarak gerçekleşmiştir. Kesilen hayvan sayısına göre ise büyükbaşta %22,7 artış gerçekleşmiş, küçükbaşta ise bu artış %15,2 oranında olmuştur. Türkiye’nin 2013 yılı toplam kırmızı et üretimi 996.125 ton olarak gerçekleşmiştir. 2012 de bu rakam 915.845, 2011 yılında ise 776.915 ton olarak gerçekleşmiş olup üretimde 2012 yılına göre %9, 2011 yılına göre ise %28 artış olmuştur.

Grafik 2 Türkiye’de 2010-2013 Yılları Arası Büyükbaş ve Küçükbaş Hayvan Varlığı



Kaynak: TÜİK Verileri, Erişim Tarihi: 17.07.2014

TÜİK kırmızı et üretim istatistiklerine göre; 2013 yılında toplam kırmızı et üretimi bir önceki yıla göre %8,78 oranında artarken, sığır eti üretimi bir önceki yıla göre %8,75 oranında artış göstermiştir. Koyun eti üretimi bir önceki yılın aynı dönemine göre %5,92 oranında, keçi eti üretimi ise %35,13 oranında artmıştır.

2.2. RUHSATLI KESİM HANELER VE KAPASİTELERİ

Ülkemizde et kesim ve işleme tesislerinin çoğu büyükbaş ve küçükbaş hayvanlara yönelik faaliyet gösteren karma tesislerdir. Özel sektöre ve devlete ait kesim tesislerinin toplam sayısı 655'dir. Ülkemizde kesime yönelik tesisler 3 kategoriye ayrılmaktadır:

1.sınıf tesisler: Günde 40 büyükbaş hayvan kesilen ve soğuk hava deposu bulunan tesislerdir. (Çoğunlukla özel sektöre ait olup, toplamın %32'si)

2.sınıf tesisler: Günde 21-40 büyükbaş hayvan kesilen tesislerdir. (Çoğunlukla özel sektöre ait olup, toplamın %3 'ü)

3.sınıf tesisler: Günde 20 büyükbaş ve altı hayvan kesilen tesislerdir. (Çoğunlukla devlete ait olup, toplamın %65'i). Devlete ait tesisler toplam kesimlerin %15-20'sini yaparken, özel sektöre ait tesisler kesimlerin %80-85'ini yapmaktadır. Görüldüğü gibi kesim tesislerinin çoğu devlete ait olmasına rağmen kesimlerin büyük çoğunluğunu özel sektör yapmaktadır. Söz konusu durum, devlet tesislerinin düşük kapasitede çalıştığına ve verimsiz işletildiğine işaret etmektedir.

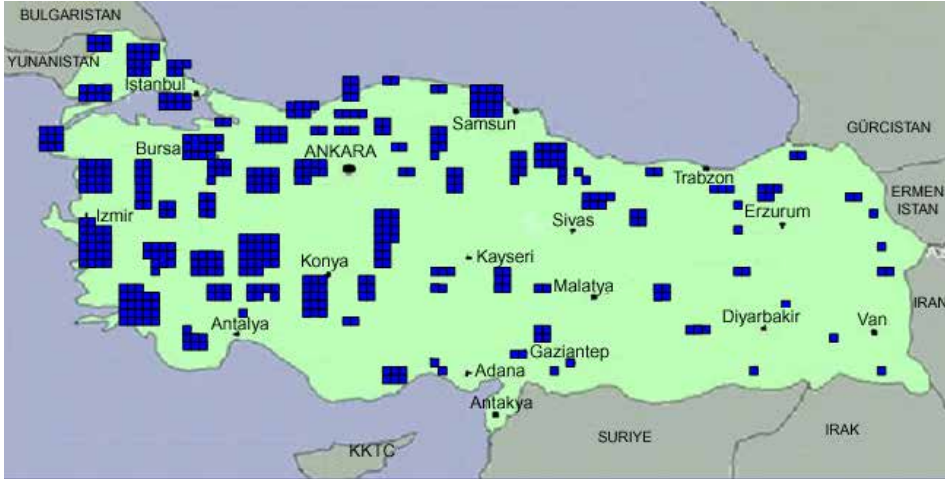
Tablo 4 Türkiye Geneli Kesimhane Verileri

Kesimhane Türü	Tesis Sayısı	
	Özel sektöre ait Kesimhane	Devlete ait Kesimhane
1. sınıf özele ait kesimhane	161	39
2. sınıf özele ait kesimhane	10	11
3. sınıf özele ait kesimhane	39	375
TOPLAM	210	425

Kaynak: Kırmızı Et Üreticileri Merkez Birliği 2013 Yılı Sektör Raporu

Ülkemizde büyükbaş hayvan varlığının yoğun olduğu Doğu Anadolu bölgesinde kesimhane sayısının yetersiz olduğu ve kesimhanelerin batı illerinde yoğunlaştığı Harita 3'te görülmektedir. Kuzey Doğu Anadolu bölümünde her ne kadar et üretim potansiyeli yüksek olsa da, sektörde sanayileşememenin etkisiyle et işleme tesisleri tüketici pazarlarının yoğun ve ekonomik gelişmişlik düzeyinin daha yüksek olduğu batı bölgelerine kaymıştır. Dolayısıyla hayvancılık faaliyetlerinden beklenen katma değer bu bölgelerde ortaya koyulamadığı sonucuna ulaşılmaktadır.

Harita 3 Türkiye'deki Kesimhane Ünitelerinin Dağılımı



Kaynak: Türkiye Ziraat Odaları Birliği (2008) Türkiye Kırmızı Et Sektör Değerlendirmesi 2008 Yılı ve Sonrası Beklentiler

2.3. KIRMIZI ET ÜRETİM MALİYETİ VE ET FİYATLARI

Türkiye’de kırmızı et üretiminin mevcut yapısı, üreticiye fiyat ve alım garantisi sağladığı gibi sanayiye de düzenli girdi akışında zorluklar oluşturmaktadır. 2010 yılında iç fiyatların yükselmesi nedeni ile kırmızı et, kasaplık hayvan ve besi materyali ithalatına yönelik yasal düzenleme yapılmıştır.

Tablo 5 Bir Kg Kırmızı Etin Üretim Maliyeti Tablosu

	Asgari Fiyatı	Azami Fiyatı	Canlı Kilo	Asgari Tutarı	Azami Tutarı
1) Hayvan Bedeli					
Canlı Alım	8,5	10	250	2.125,00	2.500,00
2) Yem Gideri	Fiyatı	Kg	Gün		
a) Karma Yem	0,9	6	180	972	972
b) Yaş Pancar Posası	0,15	10	180	270	270
c) Saman (Savrulmuş)	0,7	3	180	378	378
d) Mısır Silajı	0,2	6	180	216	216
3. İşçilik	800	850	800*6*2/100	96	102
4) Veteriner Aşı İlaç				21,25	25
5) Telefak (Hay.Al.Bed.%1’i)				21,25	25
6) Amortisman (Hay.Al.Bed.%03’ü)				6,38	7,5
7) Nakliye					
a) Ham Hayvan	800	900	20	40	45
b) Yem	0,03		1.080	27	27
c) Besili Hayvan	100	120	10	10	12
8) Hayvan Satışında Giderler	Satış Fiyatı	Et Miktarı (kg)	Kesinti Oranı		
a) Stopaj	15	258	0,01	38,7	38,7
b) Mera fonu	15	258	0,001	3,87	3,87
c) Savunma Sanayii fonu	15	258	0,001	3,87	3,87
d) Borsa	15	258	0,004	15,48	15,48
BİR HAYVAN İÇİN TOPLAM MASRAF (TL)				4.244,80	4.641,42
			Canlı Kilo	Asgari Tutarı	Azami Tutarı
A) BİR HAYVANIN CANLI KG. MALİYETİ			430	9,87	10,79
B) BİR HAYVANIN ET/KG. MALİYETİ (KARKAS)			258	16,45	17,99

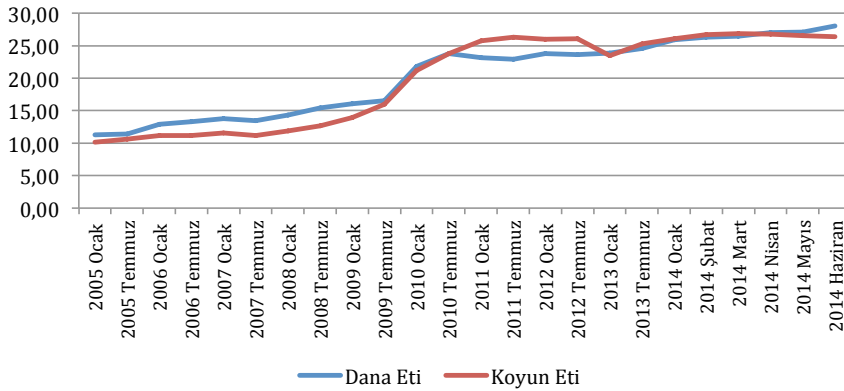
Kaynak: Türkiye Kırmızı Et Üreticileri Merkez Birliği (KETBİR)- TAİEX-IPARD Toplantı Sunumu. 01.2013

Son 2 yılda (2012- 2013) girdi fiyatları %50-100 arasında artarken, karkas et alım fiyatları %6-7 oranında gerilemiştir. Bu durum piyasa fiyatlarında hızlı bir artışa neden olmuştur. Piyasa fiyatlarında maliyet artışına bağlı yaşanan artış dolayısıyla alım gücünün yetersiz kalması ve piyasanın doğal koşulları kırmızı et ithalatını zorunlu hale getirmiştir. Gıda, Tarım ve Hayvancılık Bakanlığı'nın ülke genelinde yaygınlaştırmayı amaçladığı çiftçilerin yem bitkileri üretimine teşviki politikası, ilerleyen dönemlerde et üretim maliyetlerini azaltacak bir önlem olarak görülmektedir.

2.3.1. Et Fiyatları

TÜİK TÜFE verilerine göre 2013 yılında perakende dana eti fiyatı, ortalama 24,66 TL/Kg olmuştur. Söz konusu fiyat 2014 yılı Mayıs ayında ise 27,08 TL'dir. Koyun eti fiyatı ise 2013 yılında ortalama 25,21 TL'dir. Söz konusu fiyat 2014 yılı Mayıs ayında ise 26,54 TL'dir.

Grafik 3 Küçükbaş ve büyükbaş et fiyatlarının yıllar itibariyle değişimi (2005 – 2014)



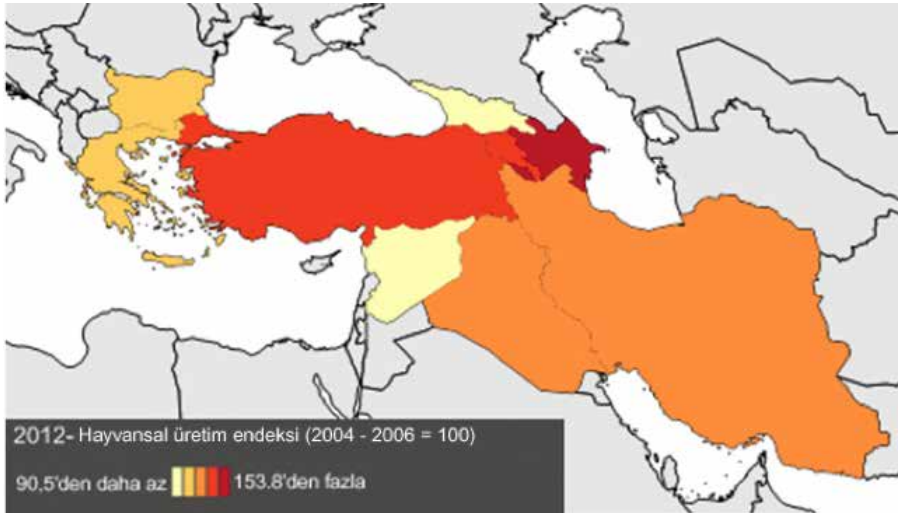
Kaynak: TÜİK Verileri, Erişim: 22.07.2014

Son yıllarda, yem, nakliye ve enerji maliyetlerindeki artış, tarım ve hayvancılık sektörünün çözüm bekleyen sorunlarıyla birleşmiş ve kırmızı et fiyatlarında ciddi artışlara neden olmuştur. Kırmızı et fiyatlarındaki artışın en önemli nedeni, fiyatın oluşmasında en büyük paya sahip olan yemin maliyetidir. Çiftçilerin yem bitkileri üretmesine yönelik olarak çeşitli devlet destekleri ve teşvikler mevcut olsa da, et üretim maliyetini düşürme noktasında yeterli seviyede üretim rekoltesine halen ulaşamamıştır. Grafik 3'de görüldüğü üzere 2005 yılında 10-15 TL bandında olan dana ve koyun eti fiyatı, 2010 yılında 15 TL'nin üzerine çıkmış ve son 5 yıl içerisinde 27 TL seviyesine kadar yükselmiştir.

2.3.2. Hayvansal Üretim

Ülkemizin hayvansal üretim endeksine göre 2012 yılındaki toplam üretimi komşu ülkelerle mukayeseli olarak Harita 4'te görülmektedir. Düşük nüfusa sahip bir ülke olan Azerbaycan'daki artış dışında, tüm komşu ülkelerden daha yüksek bir hayvansal üretim endeksine sahip olunması, ülkemizin hayvansal üretim alanında komşu ülkelere nazaran bir mukayeseli üstünlüğe sahip olduğunu göstermektedir.

Harita 4 Komşu Ülkelerle Mukayeseli Hayvansal Üretim Endeksi



Kaynak: Dünya Bankası <http://databank.worldbank.org> Oluşturma Tarihi: 11.07.2014

Bu bağlamda Türkiye'nin, gerekli yasal düzenlemeleri tamamlayarak ve modern üretim tekniklerini yurt çapında yaygınlaştırarak hayvansal üretim verimliliğini rekabet edebilir seviyeye ulaştırması, komşu ülkeleriyle konuya ilişkin bir dış ticaret potansiyeli ortaya koyacaktır. Bilhassa TRA2 Bölgesi'nin (Kars, Ağrı, Ardahan, Iğdır) Türkiye'deki mevcut büyükbaş hayvan varlığının yaklaşık %9'una sahip olması ve 4 ülke ile sınır kapısına sahip olması, gerekli şartların sağlandığı konjonktürde kırmızı et sektöründe dış ticaret için güçlü bir aktör olması sonucunu doğuracaktır.

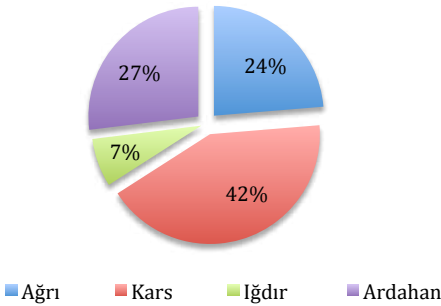
3. TRA2 BÖLGESİ KIRMIZI ET PİYASASI

TRA2 Bölgesi, yüksek rakımı ve özel konumu neticesinde Türkiye’de sert karasal iklimin yaşandığı, yaz sıcaklıklarının düşük olduğu ve dolayısıyla bitkisel üretimde çeşitliliğinin sınırlı kaldığı bir bölgedir. İklim nedeniyle yaz aylarında aldığı yoğun yağış ise geniş düzlüklerde çayır ve meraların oluşmasına neden olmaktadır. TRA2 Bölgesi’nde hayvancılık, bu coğrafi ve iklimsel koşulların oluşturduğu doğal süreç içerisinde bölgenin birincil geçim kaynağı haline gelmiştir. Ancak bölgede sanayi altyapısının gelişmemesi, doğal pazarlara uzak olunması gibi nedenlerle hayvancılık ölçek ekonomisi boyutunda değil, aile işletmeciliği boyutunda yapılagelmiştir.

3.1. TRA2 BÖLGESİ BÜYÜKBAŞ HAYVAN VARLIĞI

TRA2 Bölgesinde büyükbaş hayvan sayısı genel itibariyle artış eğilimindedir (2008 -2013 yılları hariç). Ancak bölgedeki hayvan sayısı artış hızının Türkiye genelindeki artış hızının altında kalması nedeniyle 2013’te Bölgenin Türkiye toplam büyükbaş hayvan varlığındaki payı %8,5 olarak gerçekleşmiştir. Bölgesel düzeyde 2013 yılında Kars’taki büyükbaş hayvan varlığı %42 oranla ilk sırada gelmekte, sırasıyla Ağrı (%27), Ardahan (%24) ve Iğdır (%7) takip etmektedir.

Grafik 4 TRA2 Bölgesi Hayvan Varlığı İl Bazlı Dağılımı - 2013



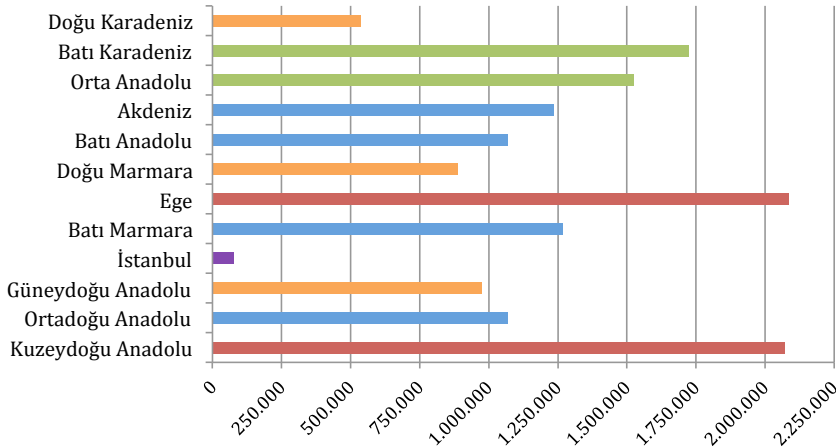
Kaynak: TÜİK Verileri, Erişim Tarihi: 25.07.2014

Bölge'deki büyükbaş hayvan varlığı genel itibariyle artmaktadır. Bölge illeri arasında en fazla Kars'ta büyükbaş hayvan varlığı görülmekte olup son yıllarda Ağrı ve Ardahan birbirine yakın seviyelere ulaşmıştır. Iğdır'da ise büyükbaş hayvan sayısı diğer illere kıyasla alt seviyede olmuştur.

2013 yılı itibariyle Kars ilinde toplam büyükbaş hayvan varlığı 630.631, Ağrı'da 291.510, Ardahan'da 331.469, Iğdır'da 87.687 adet olarak kaydedilmiştir⁷. Bölgedeki toplam hayvan varlığı 2014 yılının ilk yarısı itibariyle 1.341.000 seviyesine ulaşmıştır.

TRA1 (Erzurum, Erzincan, Bayburt) ve TRA2 Bölgelerini kapsayan Kuzeydoğu Anadolu Bölgesi, Ege Bölgesiyle birlikte Türkiye'deki Düzey 1 bölgeler içinde, 2 milyonun üzerinde büyükbaş hayvan sayısı en yüksek hayvan varlığına sahip iki bölgeden birisidir (Grafik 5). 1,5 milyon – 2 milyon bandında yer alan Orta Anadolu ve Batı Karadeniz Bölgeleri ise bu iki bölgeyi takip etmektedir. Her ne kadar Ege Bölgesi ve TRA2 Bölgesi hayvan varlığı açısından birbirine yakın görülse de yapılan hayvancılık faaliyetinin niteliği belirgin farklılıklar göstermektedir.

Grafik 5 Düzey 1 Bölgeleri Büyükbaş Hayvan Varlığı – 2013

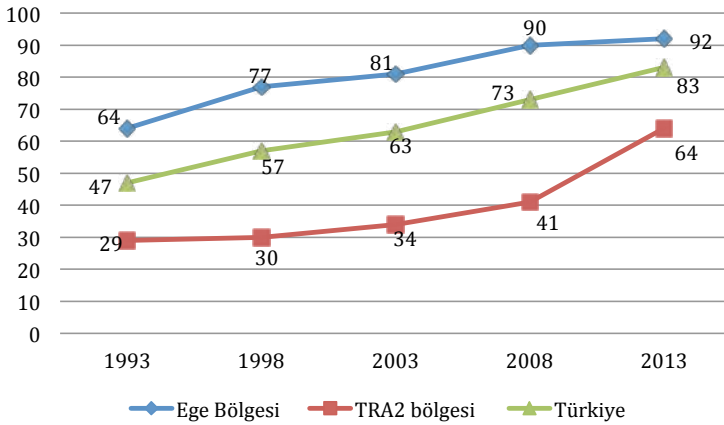


Kaynak: TÜİK Verileri, Erişim Tarihi: 25.07.2014

⁷ Ağrı, Ardahan, Iğdır ve Kars Gıda, Tarım ve Hayvancılık İl Müdürlükleri verileri, 07.2014

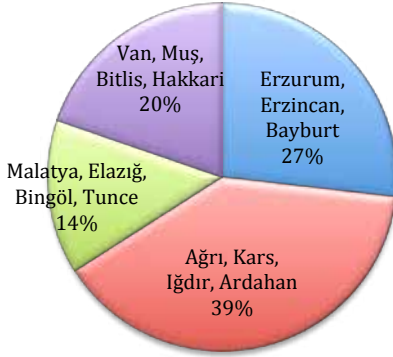
Geçtiğimiz 20 yılda, Türkiye genelinde kırmızı et üretiminde verimliliği artırmaya yönelik uygulanan politikalar ve teşvikler en olumlu neticesini tarım ve hayvancılığa dayalı sanayinin ciddi oranda geliştiği Ege Bölgesi'nde göstermiştir. Yıllar içerisinde et verimliliği yüksek kültür ve melez ırkların toplam hayvan varlığı içindeki payının ciddi oranda arttığı Ege Bölgesi'nde kırmızı et işleme tesislerinin yoğunlaştığı ve et üretim kapasitesinin diğer bölgelere nazaran yüksek olduğu görülmektedir (Harita 2 ve Harita 3). TRA2 Bölgesi'nde kültür ve melez ırk büyükbaş hayvan sayısı artış gösterse de, bu artışın hızı, Türkiye ortalamasının altında kalmıştır (Grafik 5).

Grafik 6 Kültür ve Melez Irkın Büyükbaş Hayvan Varlığı İçinde Payı (%)



Kaynak: TÜİK Verileri, Oluşturma Tarihi: 25.07.2014

Bu durum, TRA2 Bölgesi'nin et verimliliğini olumsuz olarak etkilemekle beraber yaklaşık olarak aynı hayvan sayısına sahip olduğu ancak kültür ve melez ırk oranının %92'lere ulaştığı Ege Bölgesi'ne ve benzeri bölgelere kıyasla rekabet edebilirliğini olumsuz yönde etkilemektedir.

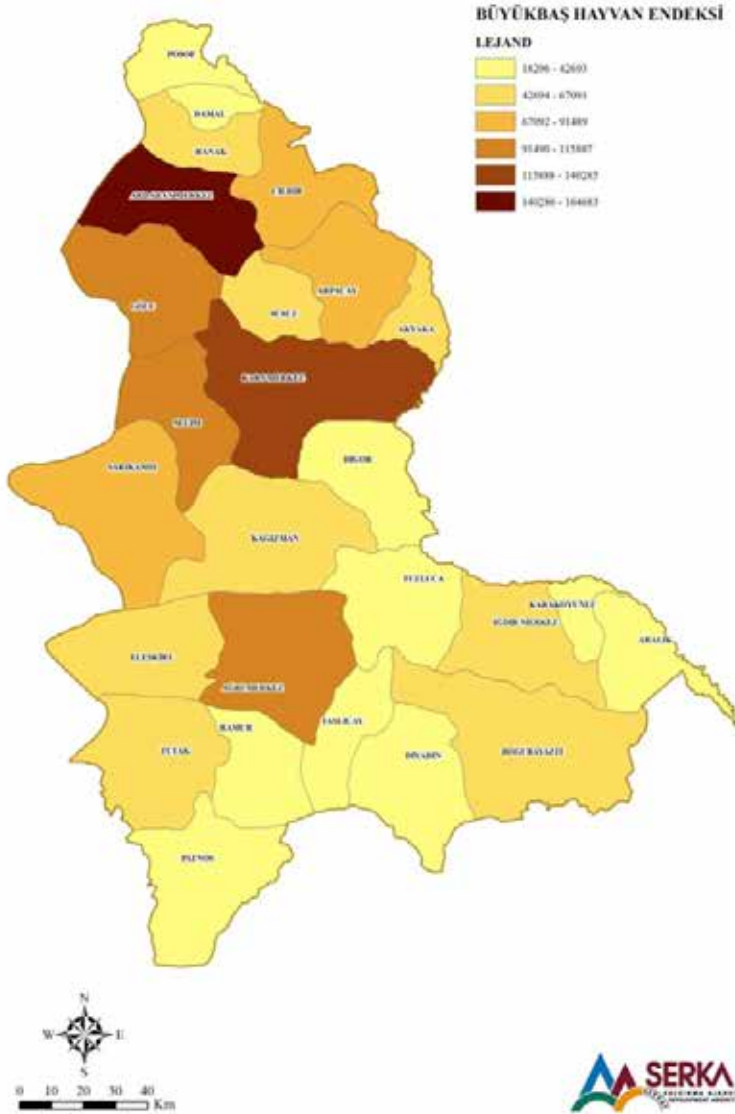
Grafik 7 2013 Yılı Doğu Anadolu Bölgesi Düzey 2 Bölgeleri Büyükbaş Hayvan Varlığı

Kaynak: TÜİK Verileri, Oluşturma tarihi: 25.07.2014

Doğu Anadolu Bölgesi dâhilindeki Düzey-2 Bölgelerin sahip olduğu Büyükbaş Hayvan Varlığı karşılaştırdığında, TRA2 Bölgesindeki büyükbaş hayvan varlığının DAB içerisinde ilk sırada yer aldığı görülmektedir. Harita 6'de görüldüğü üzere TRA2 Bölgesi içindeki dağılımda ise, büyükbaş hayvan varlığının öncelikle Ardahan Merkez ilçede, takiben Kars ve Ağrı Merkez ilçelerinde ve Ardahan'ın Göle ve Kars'ın Selim ilçelerinde yoğunlaştığı görülmektedir.



Harita 5 TRA2 Büyükbaş Hayvan Varlığı Endeksi



Kaynak: TRA2 2014 – 2023 Bölge Planı

3.2. TRA2 BÖLGESİ'NDE BÜYÜKBAŞ HAYVAN ETİ ÜRETİMİ

Ülkemizde büyükbaş hayvan et üretim miktarı yıllar içerisinde dalgalanmalar göstermektedir. Üretim miktarında 2004 ve 2007 yıllarında belirgin artış gözlenmektedir. 2009 yılında 326.291 ton et üretimi gerçekleşmiştir. 2001 yılında TRA2 Bölgesi'nde elde edilen büyükbaş eti miktarı Türkiye'nin %1,4'üne denk gelirken yıllar itibariyle azalarak 2009 yılında ülke toplamının %0,8'ine kadar gerilemiştir. TRA2 Bölgesinin 2009 yılı büyükbaş et üretim miktarı 2.695 ton olup üretimin %49'u Ardahan'dan ve %40'ı da Kars'tan karşılanmıştır (Tablo 6). TRA2 Bölgesi'nde üretilen et miktarının ülke genelindeki oranında yaşanan azalma, yıllar içerisinde TRA2 Bölgesi'ndeki mevcut hayvan sayısının düşüşüne ve/veya et veriminin düşüşüne bağlı olmayıp, Batı bölgelerinde kaliteli ve verimli kültür ırklarının tüm hayvan sayısındaki oranının artışı dolayısıyla et veriminin de artmasına bağlıdır (Grafik 5).

Tablo 6 TRA2 Bölgesi Yıllar İtibariyle Büyükbaş Hayvan Et Üretim Miktarı (ton)*

	AĞRI	ARDAHAN	İĞDIR	KARS	TRA2	TRA2/ TR (%)	TRA2 ENDEKS	TÜRKİYE	TÜRKİYE ENDEKS
2001	1.138	754	289	2.343	4.524	1,4	100	333.884	100
2002	204	981	348	2.146	3.679	1,1	81	329.259	99
2003	4.904	2.375	181	2.737		3,5	225	292.163	88
2004	538	3.668	272	1.550	6.028	1,6	133	366.950	110
2005	51	1.489	142	2.407	4.089	1,3	90	321.681	96
2006	67	824	302	1.578	2.771	0,8	61	340.706	102
2007	90	1.246	302	2.670	4.308	1,0	95	433.952	130
2008	46	1.065	282	2.313	3.706	1,0	82	371.953	111
2009	30	1.321	257	1.087	2.695	0,8	60	326.291	98

Kaynak: TÜİK, Hayvancılık İstatistikleri, Erişim Tarihi 29.11.2013

* TÜİK verilerinde Düzey 2 Bölgeleri bazında et üretim miktarına ilişkin en güncel veriler 2009 yılına ait olup il müdürlükleri verilerinde de daha güncel veriler bulunmamaktadır.

3.3. TRA2 BÖLGESİ KESİMHANE VE 50 BAŞ ÜZERİ BÜYÜKBAŞ HAYVANCILIK İŞLETMELERİ SAYILARI

Kars ilinde Temmuz 2014 tarihi itibariyle toplam 5 adet mezbaha bulunmaktadır. Et işleme tesisi özelliği olan mezbaha olarak sadece Kars Kar-Et Entegre Tesisleri bulunmaktadır. Bununla birlikte aynı tarihte Kars ilinde, iktisadi anlamda verimlilik sağlayan hayvan sayısı olarak kabul edilen 50 baş ve üzeri kapasitedeki hayvancılık işletmelerinin sayısı 1544 olarak kaydedilmiştir.

İğdir ilinde, 50 ve 100 baş arasında 205, 100 ve 200 baş arasında 33, 200 ve 500 arasında hayvan varlığı bulunan 9 adet, toplamda 247 adet işletme bulunmaktadır. İğdir'da et işleme tesisi bulunmayıp iki adet ruhsatlı kesimhane mevcuttur.⁸ Ardahan'da ise, 4 mezbaha ve 1 adet et işleme tesisi bulunmaktadır. Öz Ardahan Et Tesisi, 2013 yılında 300 ton sucuk ve 357 ton kavurma işleme kapasitesiyle çalışmış olup toplam et işleme kapasitesi 877 ton/yıl olarak gerçekleşmiştir. Ardahan'da 101-200 baş arasında hayvan varlığı olan 27 işletme, 51-100 baş 552 işletme bulunmaktadır. 1 ila 50 baş arasında hayvan varlığı bulunan işletme sayısı ise Ardahan ilinde 17.846 adettir.⁹ Bu durum Bölgedeki yüksek hayvan varlığının bir arada değerlendirilememesinden ötürü sektörün ekonomik verimliliğini düşürmektedir.

TRA2 Bölgesinde aktif olarak çalışan mezbahalar ise aşağıda gösterilmektedir;

Tablo 7 TRA2 Bölgesi Mezbahalar ve Kesim Kapasiteleri

Mezbaha Adı	Kapasitesi
Kars Belediye Mezbahası	Büyükbaş 20 baş/gün - Küçükbaş 160 baş/gün
Sarıkamış Belediye Mezbahası	Büyükbaş 20 baş/gün - Küçükbaş 60 baş/gün
Arpaçay Belediye Mezbahası	Büyükbaş 8 baş/gün - Küçükbaş 16 baş/gün
Kağızman Belediye Mezbahası	Büyükbaş 100 baş/gün - Küçükbaş 1000 baş/gün
Kars Kar-Et Entegre Tesisleri	Büyükbaş 20 baş/gün - Küçükbaş 160 baş/gün
Ardahan Belediye Mezbahası (çalışır durumda)	Büyükbaş 25 baş/gün - Küçükbaş 50 baş/gün
Göle Mera Tarım Mezbahası (çalışır durumda)	Büyükbaş 16 baş/gün - Küçükbaş 40 baş/gün
Ardahan Et Mezbahası (atıl vaziyette)	Büyükbaş 40 baş/gün - Küçükbaş 320 baş/gün
Organik Mis Et Mezbahası (atıl vaziyette)	Büyükbaş 40 baş/gün - Küçükbaş 320 baş/gün
Et ve Süt Kurumu Ağrı Et Kombinası	Büyükbaş 320 baş/gün - Küçükbaş 2000 baş/gün

Kaynak: Kars, Ağrı, Ardahan ve İğdir Gıda, Tarım Hayvancılık İl Müdürlüğü 2014 verileri

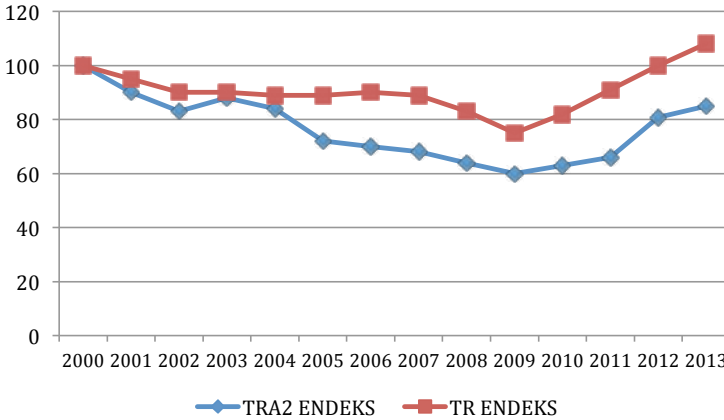
⁸ İğdir Gıda, Tarım ve Hayvancılık İl Müdürlüğü

⁹ Ardahan Gıda, Tarım ve Hayvancılık İl Müdürlüğü

3.4. TRA2 BÖLGESİ KÜÇÜKBAŞ HAYVAN VARLIĞI

TRA2 Bölgesi'nde küçükbaş hayvancılık, büyükbaş hayvancılıktan sonra gelen en önemli hayvancılık faaliyetlerindedir. Küçükbaş hayvancılık Bölge'de özellikle yükseltinin düşük olduğu ve iklimin nispeten daha yumuşak olduğu bölgelerde yapılmaktadır (Harita 6). Bununla birlikte yerel tüketici tercihleri de üreticiler için hayvan türü seçiminde belirleyici rol oynamaktadır. Ağrı ve Iğdır illerinde koyun eti Kars ve Ardahan illerine göre daha fazla tercih edilmektedir. TRA2 Bölgesi illerinde küçükbaş hayvan varlığına bakıldığında 2009 yılına kadar hızlı ve istikrarlı bir düşüş yaşandığı ancak bu yıldan itibaren (Tablo 8) küçükbaş hayvan varlığının artış eğilimine geçtiği görülmektedir.

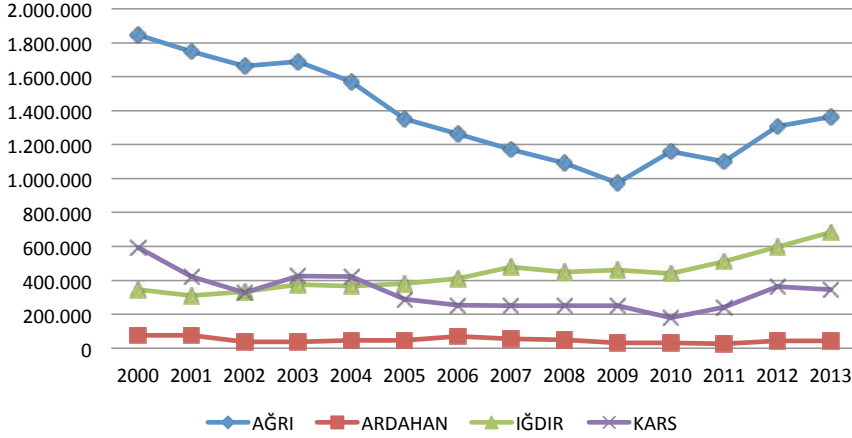
Grafik 8 TRA2-Türkiye Mukayeseli Küçükbaş Hayvan Varlığı Değişimi (2000-2013)



Kaynak: TÜİK, Hayvancılık İstatistikleri, Erişim Tarihi 10.09.2014

TRA2 Bölgesi'nde 2000 ve 2013 yılları arasında küçükbaş hayvan varlığında yaşanan değişim Türkiye genelinde yaşanan değişimle kısmen paralellik arz etmektedir. 2000 yılından itibaren küçükbaş hayvan varlığında yaşanan düşüş 2009 yılına kadar devam etmiş, 2009 yılından itibaren gözle görülür bir ivme kazanarak 2012 yılında 100 endeksinde ulaşmış 2013 yılında endeksin üzerine çıkmayı başarmıştır. TRA2 Bölgesi'nde ise gözle görülür yükseliş devam etse de 2013 yılı itibarıyla halen endekse ulaşamamıştır (Grafik 8).

Grafik 9 TRA2 Bölge İlleri Küçükbaş Hayvan Varlığı Yıllara Göre Değişimi (2000-2013)



Kaynak: TÜİK, Hayvancılık İstatistikleri, Erişim Tarihi 10.09.2014

Bölge illeri bazında küçükbaş hayvan sayılarına bakıldığında en yüksek potansiyele Ağrı ilinin (%57) sahip olduğu görülmektedir. 2009 yılından itibaren küçükbaş hayvan sayısındaki düşüş yerini hızlı bir yükselişe bırakmış olsa da 2013 yılı itibariyle mevcut küçükbaş hayvan varlığı 2000 yılındaki 2 Milyon'a yakın küçükbaş hayvan varlığının hala uzağında kalmaktadır. İkinci sırada %25,8'lik oranla Iğdır yer almaktadır. Bölge içerisinde Kars %15,7, Ardahan ise %1,84'lük paya sahiptir. Iğdır iline bakıldığında TRA2 Bölgesinin genel eğiliminden farklı olarak küçükbaş hayvan sayısının 2000 yılından itibaren bazı yıllarda küçük düşüşler yaşansa da genel olarak artış eğiliminde olduğu gözlenmektedir. Son yıllarda küçükbaş hayvan varlığında yaşanan en yüksek artışın Iğdır ilinde yaşandığı göze çarpmaktadır (Grafik 9).

Tablo 8: Türkiye ve TRA2 Bölgesinde Küçükbaş Hayvan Varlığının Yıllar İtibariyle Değişimi (2000-2013)

	AĞRI	ARDAHAN	İĞDIR	KARS	TRA2	TRA2/ TR	TRA2 ENDEKS	TÜRKİYE	TR ENDEKS
2000	1.845.890	75.630	345.000	592.710	2.859.230	8,01	100	35.693.000	100
2001	1.750.000	76.660	310.000	423.000	2.559.660	7,53	90	33.994.000	95
2002	1.663.400	37.503	335.000	326.553	2.362.456	7,39	83	31.953.800	90
2003	1.688.608	36.895	375.000	425.000	2.525.503	7,84	88	32.203.214	90
2004	1.571.971	45.530	365.000	423.000	2.405.501	7,56	84	31.811.092	89
2005	1.352.664	45.805	380.000	288.000	2.066.469	6,49	72	31.821.789	89
2006	1.264.540	71.327	410.000	252.500	1.998.367	6,19	70	32.260.206	90
2007	1.170.510	54.331	480.000	252.000	1.956.841	6,16	68	31.748.651	89
2008	1.090.270	48.964	450.000	252.000	1.841.234	6,23	64	29.568.152	83
2009	973.948	32.321	460.000	252.000	1.718.269	6,39	60	26.877.793	75
2010	1.160.488	31.341	440.000	178.565	1.810.394	6,16	63	29.382.924	82
2011	1.099.938	26.123	511.000	240.757	1.877.818	5,81	66	32.309.518	91
2012	1.307.422	42.573	595.881	363.212	2.309.088	6,45	80,8	35.782.519	100
2013	1.362.475	44.647	682.141	346.821	2.436.084	6,3285	85	38.509.795	108

Kaynak: TÜİK, Hayvancılık İstatistikleri, Erişim Tarihi 10.09.2014

Bölgedeki küçükbaş hayvan varlığı on yıl öncesinde daha yüksek seviyelerde iken zaman içerisinde %19 oranında düşüş göstermiştir (Tablo 8). Bu azalmada ağırlıklı olarak Ağrı ilinin hayvan sayısındaki düşüş etkili olmuştur. Ardahan ve Kars illerinde de düşüş yaşanırken Iğdır ilinde artış gözlenmektedir. Küçükbaş hayvan varlığının bölge içindeki dağılımına bakıldığında en fazla Ağrı'nın Doğubayazıt ilçesinde, sonrasında Iğdır'ın Aralık ve Tuzluca ilçelerinde ve Ağrı Merkez ilçesinde yoğunlaştığı görülmektedir (Harita 6).

Tablo 9 TRA2 Bölgesi Yıllar İtibariyle Küçükbaş Hayvan Et Üretim Miktarı (ton)

	AĞRI	ARDAHAN	IĞDIR	KARS	TRA2	TRA2 ENDEKS	TRA2/ TR	TÜRKİYE	TÜRKİYE ENDEKS
2001	387	34	162	301	884	100	0,87	101.799	100
2002	73	43	158	224	497	56	0,54	91.282	90
2003	476	81	143	194	894	101	1,20	74.493	73
2004	315	125	212	199	851	96	1,06	80.015	79
2005	55	90	214	154	513	58	0,60	86.133	85
2006	37	42	250	121	451	51	0,47	96.032	94
2007	100	86	338	338	862	98	0,61	141.659	139
2008	44	31	194	150	419	47	0,38	110.491	109
2009	12	558	222	54	845	96	0,98	86.308	85

Kaynak: TÜİK, Hayvancılık İstatistikleri, Erişim Tarihi 10.07.2014 (Daha güncel verilere çalışma tarihinde ulaşılamamıştır.)

Ülkemizde küçükbaş hayvan eti üretim miktarı 2007 yılında önceki yıla göre %45 oranında artmıştır. Ancak 2007 yılından bu yana azalma eğilimi göstermektedir. 2008 yılında TRA2 Bölgesi, ülkemizdeki toplam küçükbaş et üretim miktarının %0,38'ine sahipken 2009 yılında bu oran %0,98'e yükselmiştir. Bölgemizde 2009 yılı küçükbaş et üretim miktarı 845 ton olup son sekiz yıla bakıldığında büyük çaplı dalgalanmaların yaşandığı görülmekte olup buna neden olarak canlı hayvan ticaretinin iklim ve ekonomik koşullara bağlılığı gösterilebilir.

Harita 6 TRA2 Bölgesi Küçükbaş Hayvan Varlığının İlçelere Göre Dağılımı

Kaynak:TRA2 2014-2023 Bölge Planı

4. TRA2 BÖLGESİ'NDE KIRMIZI ET SEKTÖRÜNÜN TEMEL SORUNLARI VE ÇÖZÜM ÖNERİLERİ

TRA2 Bölgesi, Türkiye'deki büyükbaş hayvan varlığının yaklaşık %8,5'ine sahip olmasına rağmen TRA2 Bölgesi'nde kırmızı et üretimi Türkiye'deki üretimin %0,8'i kadar gerçekleşmiştir. TRA2 Bölgesi'nde kırmızı et üretim sektörünün yeterli düzeyde faal olmamasının temel nedenleri olarak, sektörle birebir ilişkili olan hayvancılık sektörüne ilişkin sorunlar ve Bölgedeki sanayi ve tarım altyapısı eksiklikleri sayılabilir.

Bu çalışma kapsamında, sektörün TRA2 Bölgesi'ndeki sorunlarını ve çözüm yollarını analiz edebilmek için Kars, Ağrı, Ardahan ve Iğdır illerinden sektör paydaşlarıyla bir çalıştay düzenlenmiştir. Çalıştay; sivil toplum kuruluşları, üniversiteler, ilgili kamu kurumları ve özel sektörden 24 kişilik bir katılımı gerçekleştirilmiştir. Çalıştay kapsamında SWOT analizi yönteminin uygulanması amacıyla birbiri arasında homojen ancak kendi içinde heterojen yapıya sahip, sektör sorunlarını her yönüyle ele alabilecek 5 adet çalışma masası oluşturulmuş ve elde edilen güçlü zayıf yönler, fırsat ve tehditler önem sırasına göre her bir masa tarafından puanlanmıştır. Tablolarda kullanılan farklı renkler birbirinden farklı masaları belirtmektedir. Çalışma masalarında ortak sonuçlara ulaşıldığında ilgili maddedeki puan, masaların verdiği puanların aritmetik ortalaması alınarak yazılmıştır. Puanlamalar sonucunda çözüm-strateji önerilerinin oluşturulduğu TOWS (Threats-Opportunities-Weaknesses-Strengths) Matrisi ile oluşturulan çözüm stratejilerinin skorlarının hesaplandığı QSPM (Quantitative Strategic Planning Matrix) Matrisi elde edilmiştir.

4.1. GZFT (SWOT) ANALİZİ

GZFT analizi; incelenen kuruluşun, teknolojinin, sürecin veya durumun güçlü ve zayıf yönlerini ve dış çevreden kaynaklanan fırsat ve tehditleri belirlemede kullanılan bir tekniktir. Bu teknolojinin amacı iç ve dış etkenleri dikkate alarak, var olan güçlü yönler ve fırsatlardan en üst düzeyde yararlanacak, tehditlerin ve zayıf yönlerin etkisini en aza indirecek plan ve stratejiler geliştirmektir. Bu çalışma kapsamında gerçekleştirilen **GZFT** analizi

ile kırmızı et sektöründe TRA2 Bölgesi'nin güçlü olduğu ve büyük fırsatlara sahip olduğu unsurların belirlenmesi ve ortaya çıkan tehdit ve zayıf yönlerle ilişkin tedbirler geliştirilmesi amaçlanmaktadır. Düzenlenen çalıştay kapsamında GZFT analizi yapılırken sektör temsilcilerinden oluşan 5 farklı çalışma masası kurulmuştur. Aşağıdaki tabloda da görüldüğü gibi masalar, analiz sırasında verilerin anlaşılır olarak gözlenmesi amacıyla renklerine göre ayrılmıştır. Güçlü yanlar listesinde aynı veya benzer fikirlerin yer almasının sebebi, farklı masalarda aynı sonuçlara ulaşılmış olmasıdır.



Tablo 10 Çalıştay Çalışma Masalarının Renk Dağılımı

	1. No'lu Masa
	2. No'lu Masa
	3. No'lu Masa
	4. No'lu Masa
	5. No'lu Masa

Tablo 11 GZFT Analizi Sonuçları

a. Güçlü Yanlar :

G
Mera ve bitki örtüsünün güçlü olması
Nüfusun çoğunluğunun geçim kaynağının hayvancılık olması
Hayvan varlığının fazla olması
Hayvan ırklarının bölge iklim koşullarına uygunluğu
Besiciliğin bilinçli ve düzenli yapılması
Besi materyalinin bol olması
Çayır ve mera alanlarının yeterliliği
Et verimi yönünden kültür ve kültür melezi ırkların artışı
Yaşam kültürünün hayvancılığa uygun oluşu
Bölgenin organik üretime uygun oluşu
İğdır bölgesinin silaj üretimindeki pozisyonu
Zengin mera varlığı
Bölgede yerleşik hayvancılık kültürünün varlığı
Hayvan sayısının fazla olması
Organik tarım potansiyelinin yüksek olması
Bölgede Ziraat ve Veterinerlik fakültelerinin bulunması
Kaba yem üretim imkânlarının olması
Lojistik imkânların gelişmiş olması (tır sayısı, maliyet düşüklüğü)
Mera alanlarının fazla ve çok verimli olması
Hayvan sayısının fazla olması
Hayvancılığın aile işletmeciliği şeklinde yapılıyor olması
Bölgenin ürettiği etin kalitesinin yüksek olması
Mera ve bitki örtüsünün, çayırların güçlü olması
Hayvan sayısının fazla olması
Mandıraların modern olması
Nüfusun çoğunluğunun geçim kaynağının tarım / hayvancılık olması

b. Zayıf Yanlar:

Z
Devlete ait kesimhanelerin olmaması/yetersizliği
Üretilen etin ve et ürünlerinin pazara uzaklığından dolayı rekabet şansının düşüklüğü
Besi materyalinin (yem) pahalı oluşu
Besi OSB'lerin olmayışı
OSB'lerin altyapı sorunları
Hayvan Pazarlarının olmayışı
Yeterli sayı ve nitelikte iş gücünün olmaması
Hayvancılığın bilinçsizce yapılması ve eğitimsizlik
Mevcut besi materyalinin bölge dışında değerlendirilmesi (satılması)
Et işleme ve depolama tesislerinin yetersizliği
Pazara uzaklık
Örgütlenme ve pazarlama eksikliği
Markalaşmanın sağlanamaması
Salgın hastalıkların fazla olması
Kış şartlarının ağır olması
Yeterli kapasitede kesimhane ve et işleme tesisinin olmaması
Yetersiz ve uygun olmayan barınak şartları
Tüketimin yoğunlaştığı pazara uzak olması
Entansif tarımın yaygın olmaması
İşletme büyüklüklerinin yetersiz olması
İstatistiki veri yönetiminin yapılamaması
Yerli sığırlarda ıslah çalışmalarının yetersiz olması
Mevcut hayvan varlığında yerli ırk oranının yüksekliği
Meralarda otlatmanın planlı olarak yapılmaması
Aşırı otlatma
Sürü yönetim elemanının ve sürü yöneticisi uygulamasının yetersiz olması
Uzun süredir meslekte olan yetişkinlerin eğitiminin zorluğu, önyargı



Örgütlenmenin yetersiz oluşu
Şap, Brusella, Şarbon, Tüberküloz hastalıklarının yaygın olması
Entegre kesim tesislerinin - işletmelerinin olmaması
Besinin mera döneminden sonra devam ettirilmemesi
Hayvan Pazar ve borsalarının çok kötü şartlarda olması
Yatırımcıların bölgeyi tercih etmiyor olması
Kaba yem açığı
Teknik bilginin azlığı
Hayvan transferinin zor olması
Kamuda deneyimli personel olmayışı, sayıca yetersizliği
Kooperatifleşmenin zayıf olması
Sanayileşmenin yetersizliği
İllerin nüfusunun azalması
İklim şartları (soğukluk, kuraklık)
İklim şartları (soğukluk, kuraklık)
Kaba yem açığı
Süt ve et üretimindeki kayıt dışılık
Mevcut besi materyalinin bölge dışında değerlendirilmesi (satılması) veya (TRA2 Bölgesi'nden çok sayıda besi materyalinin transfer ediliyor olması)
Besiciliğin bilinçli ve düzenli yapılamaması, eğitimsizlik
Hijyene dikkat edilmemesi
Genç nüfusun büyük şehirlere ve kentsel alanlara göçü
Genç nüfusun hayvancılığa ilgisizliği
Toprağın bölünmesi
Hayvan borsalarının oluşturulmaması

c. Fırsatlar:

F
Ülke ve il genelinde et ihtiyacında artış olması
Besicilik desteklerinin olması
Mera besiciliğinin olması
Besicilikteki hayvan varlığı
İstikrarsız hayvancılık politikasının bölge lehine çevrilebilir olması
Çeşitli kurum ve kuruluşlarca yapılan hibe destekleri
Etçi ırklarla yapılan suni tohumlamada verilen destek miktarının fazla olması
Sınır bölgesi olması ve ihracat yapabilmek imkanı
Nakliye maliyetinin nisbi olarak düşük olması
Et tüketiminin artış eğiliminde olması
Yüksek destek oranları sunan teşvik ve hibe mekanizmalarının varlığı (TKDK, SERKA, DAP, KOSGEB)
Organik Kırmızı Et üretim potansiyelinin yüksek olması
Kaba yem üretecek alanların varlığı (silaj, yonca)
Sınır ticareti yapma olanağı
Kırmızı et talebinin artış eğiliminde olması
Yem bitkileri yetiştiriciliği yapılacak alanların fazla olması
Yüksek destek oranları sunan teşvik ve hibe mekanizmalarının varlığı (TKDK, SERKA, DAP, KOSGEB)
Sınır bölgesi olması ve sınır ticareti olanağı
Bölgede Ziraat ve Veterinerlik Fakültelerinin bulunması
Organik hayvancılık imkanının bulunması
Beyaz et üretiminin yapılmıyor olması ?
Toprak reformunun ülke geneline yayılması
Et verimi yönünden kültür ve kültür melezi ırkların artışı
Yüksek destek oranları sunan teşvik ve hibe mekanizmalarının varlığı (TKDK, SERKA, DAP, KOSGEB)
Organik hayvancılık imkânının bulunması

d. Tehditler

T
Ülke dışından canlı hayvan ve et girişi (ithalat)
Kaçak hayvancılık (sınır ihlali)
Sınır illeri olunması sebebiyle hayvan hareketinin fazla oluşu ve hastalık riski
TRA2 Bölgesinin iklim koşulları
Et işleme tesisinin maliyet ve risklerinin yüksek olması
İstikrarlı bir hayvancılık politikasının olmaması
Et ve canlı hayvan ithalatı
Kontrolsüz hayvan hareketleri ve salgın hastalıklar
Girdi maliyetlerinin yüksek oluşu
Et sektöründeki istikrarsızlık
İklim şartları (soğukluk, kuraklık)
Genç nüfusun büyük şehirlere göçü ve hayvancılığa ilgisizliği
Sınır bölgesi olunması ve hastalık riskinin artması
Sektör temsilcilerinin ilgisizliği
Destekleme kurumlarının prosedürlerinin ağır olması
Danışman firma ve teknik personelin yetersiz olması
Sınır ülkelere yakın olunması sebebiyle bulaşıcı hastalık riski
İthalatın piyasayı baskı altına alması
Küresel iklim değişiklikleri kaynaklı kuraklık riski
Köyden kente göçün artması, kırsal nüfusun azalması sonucunda hayvancılıkla uğraşan insan sayısının da azalması
İthal kültür ırklarının bölgeye adaptasyon sorunu (toplu ölümler yaşanması)
Hastalıklara direncin düşük olması
Salgın hastalıkların fazla olması
Girdi maliyetlerinin yüksek olması
İthalatın piyasayı baskı altına alması
Fiyat istikrarsızlığı
Genç nüfusun büyük şehirlere göçü ve hayvancılığa ilgisizliği
Bölgenin et kalitesinin yüksek olması
İklim şartları (soğukluk, kuraklık)
Sınır bölgesi olunması nedeniyle hayvan kaçakçılığının olması
İthalatın piyasayı baskı altına alması
Hayvan hastalıklarıyla mücadelenin etkin yapılmaması
Kaba yem açığı
Girdi maliyetlerinin yüksek oluşu nedeniyle üretilen etin istenen fiyata satılamaması

Yapılan GZFT analizi sonucunda ortaya çıkan bulgulardan en önemlileri seçilerek QSPM Matrisinde kullanılmıştır. Yapılan analiz sonucunda Bölgenin sektörde **güçlü** olduğu başlıca **yönler**;

- G1 Mera ve çayırların zengin ve verimli olması
- G2 Nüfusun çoğunluğunun geçim kaynağının hayvancılık olması
- G3 Et verimi yüksek kültür ve kültür melezi ırkların bölgedeki oransal artışı
- G4 Bölgenin organik üretime elverişli olması
- G5 Iğdır bölgesinin silaj üretimindeki pozisyonu ve bölgenin kaba yem üretim potansiyeli
- G6 Lojistik imkanların gelişmiş olması (tır sayısı, maliyet düşüklüğü)
- G7 Hayvan varlığının yüksek olması
- G8 Bölgenin et kalitesinin yüksek olması

ve bölgenin sektörde **zayıf** kaldığı başlıca yönler;

- Z1 Üretilen etin ve et ürünlerinin yoğunlukla tüketildiği pazara uzaklığı
- Z2 Besi materyalinin (yem) pahalı oluşu ve yeterince üretilmemesi
- Z3 Kamuda ve özel sektörde yeterli sayıda ve nitelikte iş gücünün olmaması
- Z4 Besiciliğin bilinçsiz ve düzensizce yapılması ve üreticilerin eğitimsizliği
- Z5 Mevcut besi materyalinin (kaba yem, silaj vb.) bölge dışında da değerlendiriliyor olması (satılması)
- Z6 Et işleme ve depolama tesislerinin olmayışı veya kapasite yetersizliği
- Z7 Örgütlenme ve pazarlama eksikliği, markalaşmanın sağlanamaması
- Z8 Çiftlik büyüklüklerinin yetersiz olması
- Z9 Yerli sığırlarda ıslah çalışmalarının yetersiz olması
- Z10 Şap, Brusella, Şarbon, Tüberküloz hastalıklarının yaygın olması
- Z11 OSB'lerin altyapı sorunları ve bölgedeki sanayileşmenin yetersizliği
- Z12 İklim şartları (soğukluk, kuraklık)
- Z13 Genç nüfusun hayvancılığa ilgisiz olması ve büyük şehirlere veya kentsel alanlara göçü

olarak ortaya çıkarken sektöre yönelik en önemli **fırsatlar**;



- F1 Sınır bölgesi olması ve ihracat yapılabilirliği
- F2 Nakliye maliyetinin nisbi olarak düşük olması
- F3 Organik Kırmızı Et üretim potansiyelinin yüksek olması
- F4 Kırmızı et talebinin artış eğiliminde olması
- F5 Yem bitkileri yetiştiriciliği yapılacak alanların fazla olması
- F6 Yüksek destek oranları sunan teşvik ve hibe mekanizmalarının varlığı (TKDK, SERKA, DAP, KOSGEB)
- F7 Bölgede Ziraat ve Veterinerlik Fakültelerinin bulunması
- F8 Et verimi yüksek kültür ve kültür melezi ırkların yaygınlaşması

ve sektörü **tehdit** eden en önemli unsurlar;

- T1 Et işleme tesislerinin maliyet ve risklerinin yüksek olması
- T2 Ülkede istikrarlı bir hayvancılık politikasının olmaması
- T3 Danışman firma ve teknik personel sayısının yetersiz olması
- T4 Küresel iklim değişikliklerinden kaynaklanacak kuraklık riski
- T5 Köyden kente göçün artması, kırsal nüfusun azalması sonucunda hayvancılıkla uğraşan insanların sayısının da azalması
- T6 İthal kültür ırklarının bölgeye adaptasyon sorunu
- T7 Salgın hastalıkların fazla olması ve yeterli mücadelenin yapılmaması
- T8 Et ve canlı hayvan ithalatının piyasayı baskı altına alması
- T9 Kaba yem açığı
- T10 Girdi maliyetlerinin yüksek oluşu nedeniyle üretilen etin istenen fiyata satılmaması

olarak ortaya çıkmıştır.

4.2. TOWS MATRİSİ¹⁰

TOWS (Threats-Opportunities-Weaknesses-Strengths) Matrisi, araştırmacılara GF (Güçlü Yan – Fırsat), ZF (Zayıf Yan-Fırsat), GT (Güçlü Yan- Tehdit) ve ZT (Zayıf Yan-Tehdit) stratejileri olmak üzere 4 değişik türde strateji geliştirme olanağı tanıyan önemli bir strateji belirleme aracıdır. TOWS Matrisi ile GZFT Analizinde ortaya çıkan unsurları temel dışsal ve içsel faktörlerin uyumlaştırılması bağlamında değerlendirerek stratejiler geliştirilmektedir. TOWS Matrisi ile amaçlanan; uygulanması mümkün olan alternatif stratejilerin oluşturulmasıdır. Bu stratejileri oluştururken çalışma masalarında ortaya çıkan fikirler harmanlanmaktadır. Örneğin; 1 nolu Güçlü Yan fikri (G1) (**Mera ve çayırların zengin ve verimli olması**) ile 3 nolu Fırsat fikri (F3) (**Organik Kırmızı Et üretim potansiyelinin yüksek olması**) birbiriyle uyum göstermektedir ve bir arada düşünüldüğünde sektörün bölgede gelişmesi için yeni bir strateji geliştirmeye olanak sağlamaktadır: **Mera ve çayır alanlarının çokluğunun hayvanların doğal beslenmesini mümkün kılması organik ürün pazarına giriş kolaylığı sağlamaktadır.** Bu tarz strateji eşleştirmelerinin oluşturulması için TOWS Matrisi kullanılmaktadır. Stratejiler oluşturulurken çalıştay sonunda beyin fırtınası çalışmasından elde edilen çözüm önerilerinin derlendiği çözüm tablosu ise strateji çatısı olarak dikkate alınmıştır (Tablo 12).

Tablo 12 Çalıştayda Ortaya Konan Temel Çözüm Önerileri

1	Hayvancılığın ve melez ırkın yaygınlaştırılması
2	Kaba yem ihtiyacını karşılayıcı önlemlerin alınması
3	Pazarlama, insan kaynağı ve dağıtım ağı organizasyonunun kurulması
4	Kırmızı et ve et ürünleri üretim tesisi kurulması ve yatırımın hangi kapasitede yapılacağı için profesyonel bir fizibilite çalışması yapılması
5	Et işleme tesisinin maliyet ve risklerinin yüksek olması nedeniyle sektörde tecrübeli, büyük yatırımcıların bölgeye getirilmesi amacıyla görüşmeler yapılması
6	Bölgede hayvancılık yatırımı yapılması için bölge insanının teşvik edilmesi

¹⁰ Yrd. Doç. Dr. Ahmet Beşkese'nin Bahçeşehir Üniversitesi e-MBA Programı Stratejik Yönetim Ders Notlarından yararlanılmıştır.



a. GF stratejileri:

- Mera ve çayır alanlarının genişliği ve verimliliği, hayvanların doğal beslenmesine imkan sağlamakta ve organik ürün pazarına giriş kolaylığı sağlamaktadır. (G1, F3)
- Bölgedeki hayvan sayısının fazla oluşu ve sektördeki talep artışı bölgede kırmızı et üretim tesislerinin kurulmasını cazip kılmaktadır. (G7, F4)

b. GT stratejileri:

- Et işleme tesisinin kurulum ve işletmesine yönelik maliyet ve risklerinin yüksek olmasına rağmen bölgede yerleşik hayvancılık kültürünün bulunması ve hayvan sayısının yüksek olması bölgeye dışardan yatırımları çekmektedir. (G2,G7;T1)

c. ZF stratejileri:

- Devlete ait kesimhanelerin olmayışı/yetersizliği, et işleme ve depolama tesislerinin yetersizliği ve bölgede çeşitli kurum/kuruluşlarca yapılan yüksek orandaki hibe destekleri ve nakliye maliyetinin nispi olarak düşük olması, batı illerindeki pazarlarda güçlü olan firmaların bölgede yatırım yaparak önemli bir açığı kapatması mümkün görülmektedir. (Z6,F6)

d. ZT stratejileri

- Hayvancılığın bilinçsizce yapılması, eğitimsizlik, örgütlenme ve pazarlama eksikliğinin oluşturduğu riskleri azaltmak amacıyla kapsamlı bir fizibilite çalışması yapılması gerekmektedir. (Z4,Z7;T1)

4.3. KANTİTATİF STRATEJİ PLANLAMA (QSPM) MATRİSİ¹¹

QSPM Matrisi, GZFT ve TOWS analizleri sonucunda ortaya çıkan temel stratejilerin görece uygulanabilirliğini, başka bir deyişle mukayeseli üstünlüğünü belirlemek için kullanılan kantitatif bir metottur. QSPM Matrisi; içsel ve dışsal kritik başarı faktörlerini kullanmakta olup her temel faktörün belli bir sayı üzerinden aldığı bir puan bulunmaktadır.

Çalıştay kapsamında SWOT analizi yönteminin uygulanması amacıyla birbiri arasında homojen ancak kendi içinde heterojen yapıya sahip, sektör sorunlarını her yönüyle ele alabilecek 5 adet çalışma masası oluşturulmuş ve elde edilen güçlü zayıf yönler, fırsat ve tehditler bu masalarca önemine göre puanlanmıştır. Çalıştayda yapılan grup çalışmalarında her gruptan GZFT tabloları için belirledikleri temel unsurların 5 üzerinden puanlanması istenmiştir. Çalışma masalarında ortak sonuçlara ulaşıldığında ilgili maddedeki puan, masaların verdiği puanların aritmetik ortalaması alınarak yazılmıştır. Verilen tüm puanlar toplanarak endeks kabul edilen 1 sayısı, toplam puan sayısına bölünmüştür. Çıkan oran temel faktörlerin çalışma masalarında aldığı puanlarla çarpılarak her faktörün ağırlık puanı tespit edilmiştir.

QSPM matrisinin sol tarafında temel içsel ve dışsal faktörler listelenmektedir. Alternatif stratejilerin bulunduğu sağ taraftaki bilgiler ise TOWS gibi alternatif strateji belirleme tekniğinde elde edilen matrislerden ya da toplantılar, çalıştaylar sonucu oluşturulan alternatif strateji listesinden oluşturulmaktadır. Diğer analitik teknikler gibi QSPM matrisi de iyi bir içgüdüsel yargıyı gerektirmektedir.

Yapılan araştırmalar ve çalıştay sonucunda, üzerinde fikir birliğine varılan 2 ya da 3 strateji belirlendikten sonra (bu çalışmada 2 strateji seçilmiştir) ilgili temel faktörlerin her bir stratejinin gerçekleşmesine ne ölçüde katkı verebileceği düşünülerek AS (Attractiveness Score- çekicilik skoru) kutusuna 5 üzerinden puan yazılmakta ve bu puanlar, temel faktörün ağırlığıyla çarpılmaktadır. Ortaya çıkan toplam çekicilik skorları tablonun altında toplanarak iki stratejiden hangisinin daha çekici olduğu sayısal bir metotla tespit edilmiş olmaktadır. Bu çerçevede, SERKA hizmet binasında bölgenin bütününden gelen katılımcıların katkıları ile gerçekleştirilen çalıştaydan elde edilen geribildirimler sonucunda gerçekleştirilen QSPM analizi sonuçları aşağıda belirtilmektedir:

11 Yard. Doç. Dr. Ahmet Beşkeşe'nin Bahçeşehir Üniversitesi e-MBA Programı Stratejik Yönetim Ders Notlarından yararlanılmıştır.

Tablo 13 Kantitatif Stratejik Planlama Matrisi (QSPM)

	Kantitatif Stratejik Planlama Matrisi (QSPM)	stratejiler		Alternatif 1 Kapsamlı bir fizibilite çalışması yapılması gerekmektedir. Bu sayede sektöre bölge içinden veya dışından yatırım çekilmesi kolaylaşacaktır.		Alternatif 2 Batıdaki pazarlarda tecrübe edinmiş firmaların bölgede yatırım yaparak sektöre öncülük etmesi gerekmektedir.	
		Puan	Ağırlık	AS	TAS	AS	TAS
	Temel Faktörler						
		Dışsal Unsurlar (External)					
	Sınır bölgesi olunması ve ihracat yapabilirlik	3,66	0,02	3	0,0676	5	0,1127
	Nakliye maliyetinin nisbi olarak düşük olması	3	0,02	3	0,05541	4	0,0739
	Organik Kırmızı Et üretim potansiyelinin yüksek olması	3,66	0,02	4	0,09013	4	0,0901
	Kırmızı et talebinin artış eğiliminde olması	4,66	0,03	3	0,08607	5	0,1434
	Yem bitkileri yetiştiriciliği yapılacak alanların fazla olması	4,5	0,03	5	0,13852	3	0,0831
	Yüksek destek oranları sunan teşvik ve hibe mekanizmalarının varlığı (TKDK, SERKA, DAP, KOSGEB)	4,8	0,03	4	0,1182	3	0,0887
	Bölgede Ziraat ve Veterinerlik Fakültelerinin bulunması	3	0,02	5	0,09235	2	0,0369
	Et verimi yüksek kültür ve kültür melezi ırkların yaygınlaşması	5	0,03	3	0,09235	5	0,1539

tehditler	Et işleme tesisinin maliyet ve risklerinin yüksek olması	5	0,03	4	0,12313	5	0,1539
	İstikrarlı bir hayvancılık politikasının olmaması	4,5	0,03	0	0	0	0
	Danışman firma ve teknik personelin nitelik ve sayıca yetersiz olması	5	0,03	2	0,06157	5	0,1539
	Küresel iklim değişiklikleri kaynaklı kuraklık riski	2,25	0,01	0	0	0	0
	Köyden kente göçün artması, kırsal nüfusun azalması sonucunda hayvancılıkla uğraşan insan sayısının azalması	4,5	0,03	3	0,08311	1	0,0277
	İthal kültür ırklarının bölgeye adaptasyon sorunu	3	0,02	3	0,05541	1	0,0185
	Salgın hastalıkların fazla olması ve bu hastalıklarla yeterli mücadelenin yapılmaması	5	0,03	3	0,09235	4	0,1231
	Et ve canlı hayvan İthalatın piyasayı baskı altına alması	4,4	0,03	3	0,08127	5	0,1354
	Kaba yem açığı	5	0,03	4	0,12313	1	0,0308
	Girdi maliyetlerinin yüksek oluşu nedeniyle üretilen etin istenen fiyata satılamaması	4,5	0,03	3	0,08311	5	0,1385
İçsel Unsurlar (Internal)							
güçlü yönler	Mera ve çayırların zengin ve verimli olması	5	0,03	5	0,15391	0	0
	Nüfusun çoğunluğunun geçim kaynağının hayvancılık olması	3	0,02	3	0,05541	1	0,0185
	Et verimi yüksek kültür ve kültür melezi ırkların bölgedeki oransal artışı	4	0,02	2	0,04925	4	0,0985
	Bölgenin organik üretime uygun oluşu	5	0,03	5	0,15391	0	0
	İğdır bölgesinin silaj üretimindeki pozisyonu ve bölgenin kaba yem üretim potansiyeli	4,5	0,03	5	0,13852	1	0,0277
	Lojistik imkanların gelişmiş olması (tır sayısı, maliyet düşüklüğü)	4	0,02	4	0,0985	2	0,0493
	Hayvan varlığının yüksek olması	4,5	0,03	4	0,11082	5	0,1385
	Bölgenin et kalitesinin yüksek olması	4	0,02	5	0,12313	4	0,0985



Zayıf yönler	Üretilen etin ve et ürünlerinin yoğunlukla tüketildiği pazara uzaklığı	5	0,03	1	0,03078	5	0,1539
	Besi materyalinin (yem) pahalı oluşu ve yeterince üretilmemesi	4	0,02	4	0,0985	1	0,0246
	Kamuda ve özel sektörde yeterli sayıda ve nitelikte iş gücünün olmaması	4	0,02	0	0	5	0,1231
	Besiciliğin bilinçsiz ve düzensizce yapılması ve üreticilerin eğitimsizliği	4,5	0,03	0	0	5	0,1385
	Mevcut besi materyalinin (kaba yem, silaj vb.) bölge dışında da değerlendiriliyor olması (satılması)	3,5	0,02	3	0,06464	0	0
	Et işleme ve depolama tesislerinin olmayışı veya kapasite yetersizliği	4	0,02	1	0,02463	5	0,1231
	Örgütlenme ve pazarlama eksikliği, markalaşmanın sağlanamaması	5	0,03	2	0,06157	4	0,1231
	Çiftlik büyüklüklerinin yetersiz olması	4	0,02	3	0,07388	5	0,1231
	Yerli sığırlarda ıslah çalışmalarının yetersiz olması	3	0,02	2	0,03694	5	0,0923
	Şap, Brusella, Şarbon, Tüberküloz hastalıklarının yaygın olması	3	0,02	3	0,05541	2	0,0369
	OSB'lerin altyapı sorunları ve bölgedeki sanayileşmenin yetersizliği	5	0,03	1	0,03078	1	0,0308
	İklim şartları (soğukluk, kuraklık)	3	0,02	4	0,07388	1	0,0185
	Genç nüfusun hayvancılığa ilgisiz olması ve büyük şehirlere veya kentsel alanlara göçü	5	0,03	3	0,09235	1	0,0308
	TOTAL		1		2,97051		3,0145

Toplam çekicilik skoru 1 endeksi üzerinden değerlendirilmiştir.

AS: Çekicilik Skoru (Attractiveness Score)

TAS: Toplam Çekicilik Skoru (Total Attractiveness Score)

Bu çalışmada her iki strateji de 1 endeksinin üzerinde bir toplam çekicilik skoruna ulaşmıştır. Stratejilerin skorları birbirlerine oldukça yakın çıktığından TRA2 Bölgesi'nde kırmızı et sektörünün faaliyete geçirilmesi için takip edilecek strateji QSPM Matrisi Analizine göre her iki stratejiden biri olabilecektir. Bu çalışmayla, öncelikle bir fizibilite çalışmasının gerçekleştirilmesi ve akabinde bu fizibilite çalışmasından yola çıkarak ül-

kemizin batı illerindeki pazarlarda tecrübe edinmiş firmaların bölgede yatırım yapmaya teşvik edilmesi gerektiği anlaşılmıştır.

Çalışmanın sonucunda, sektörde tecrübeli bir firmanın hazırlanacak fizibilite çalışmasıyla bölgede yatırım yapmaya teşvik edilmesi ve sektöre öncülük ederek TRA2'nin kırmızı et sektöründeki potansiyelini harekete geçirmesi, takip edilmesi gereken ana strateji olarak ortaya çıkmıştır.

5. SONUÇ

Son yıllarda dünyada ve ülkemizde yaşanan nüfus artışı ve toplumsal refah seviyesinin yükselmesi gibi gelişmelere bağlı olarak tüketim talebinde ortaya çıkan artış, temel gıda sınıfında yer almasının da etkisiyle kırmızı et sektörünü doğrudan etkilemiştir. Gıda piyasasında kırmızı et fiyatları yükselmiş ve buna bağlı olarak kırmızı et sektörüne yönelik faaliyetlere ilgi artmıştır. Artan talebi karşılayabilmek için üreticiler daha verimli bir üretimin arayışına girmişlerdir. İstatistiki verilerin de doğruladığı gibi, son yıllarda dünya genelinde birim başına et veriminde en verimli ülkeler Avrupa Birliği ülkeleri olmuştur. AB ülkelerinde kültür ırkının yaygın olması ve modern üretim tekniklerinin kullanılıyor olması, AB'nin kırmızı et üretim verimliliğindeki başarılı konumunun en önemli nedeni olarak görülmektedir.

Türkiye kırmızı et piyasasında da, üretim ve tüketim açısından dünya trendlerine paralel gelişmeler yaşanmıştır. Ancak ülkemizde yaşanan bu gelişmeler sektörün yapısal sorunları nedeniyle gelişmiş ülkelerle aynı seviyede gerçekleşmemiştir. Kırmızı et sektörünün girdi sağlayıcı temel sektörü olan hayvancılıkta yaşanan; kaba yem açığı, etkin örgütlenememe ve ölçek ekonomisinde üretimin yurt sathında yaygınlaşamamış olması nedeniyle yüksek girdi maliyetleri gibi sorunlar ülkemizde et fiyatlarının aşırı artışına neden olmuş, fiyat artışına paralel olarak, iç talebi karşılamak amacıyla üretim maliyetlerinin düşük olduğu ülkelere yapılan ithalatlar yerli üreticileri mağdur etmiştir.

Ülkemizin batı ve doğu kesimleri arasında yaşanan bölgesel eşitsizlikler, kırmızı et sektöründe de kendini göstermektedir. Kırmızı et üretiminin temel girdisi olan hayvan varlığı Kuzeydoğu Anadolu Bölgesi'nde yoğunlaşmış olmasına rağmen et işleme tesisleri; nüfusun, sanayileşmenin, üretim ve tüketimin daha fazla olduğu batı bölgelerinde kurulmuştur. Doğu bölgelerinde artı değer üretimine engel olan bu eşitsizlik kesimhaneler için de geçerlidir. Kuzey Doğu Anadolu bölgesinde her ne kadar et üretim potansiyeli yüksek olsa da sanayileşmemenin etkisiyle et işleme tesisleri tüketici pazarlarının yoğun ve ekonomik gelişmişlik düzeyinin daha yüksek olduğu batı bölgelere kaymıştır. Dolayısıyla hayvancılık faaliyeti bu bölgelerde beklenen katma değeri üretememektedir.

Düzye-I Kuzeydoğu Anadolu Bölgesinde yer alan ve Serhat Kalkınma Ajansı'nın faaliyet alanı olan Kars, Ağrı, Ardahan ve Iğdır illerinden oluşan Düzye-II TRA2 Bölgesi, özel coğrafi konumu neticesinde kırmızı et sektörüne ana girdi sağlayan hayvancılık sektöründe Türkiye'de en yüksek hayvan varlığına sahip iki düzye iki bölgeden biri konumdadır. Ancak bölgede sanayi altyapısının gelişmemesi, bölgenin doğal pazarlara uzak olması, faaliyetin ölçek ekonomisi boyutunda yapılamaması sektörün bölgede belirginleşen sorunlarındanr. Bu nedenlerle bölgenin Türkiye büyükbaş hayvan varlığındaki yüksek payına paralel bir kırmızı et üretimi payı bulunmamakta, bölgeden sanayileşmiş kentlere canlı hayvan ticaretiyle sınırlı kalınmaktadır.

Geçtiğimiz 20 yılda, Türkiye genelinde kırmızı et üretiminde verimliliği artırmaya yönelik uygulanan genel politikalar ve teşvikler bölgede bir ivme yaratmış olsa da bölgesel rekabet edebilirlik anlamında bölgeler arasındaki gelişmişlik farkının açılmasına da neden olmuştur. Et verimliliğinde bir gösterge olarak kabul edebileceğimiz kültür ve melez ırkların toplam hayvan varlığı içindeki payı bu politikalar sayesinde TRA2 Bölgesi'nde kültür ve melez ırklar artış gösterse de, artış hızı Türkiye'de artış ortalamasının altında kalmıştır.

Yapılan bu çalışmada sektörün dünya, Türkiye ve bölge özelinde mevcut durumunu ortaya koyan temel literatür taramalarının ve araştırmaların yanı sıra kırmızı et sektörünün bölgede hak ettiği konuma gelebilmesi için stratejik açıdan neler yapılabileceği araştırılmıştır. Bilgi ve görüşlerin alınmasında katılımcılığının sağlanmasına dikkat edilmiş, paydaş seçiminde sektörü her alanda ele alabilmek adına çeşitliliğe ve paydaşların uzmanlık alanlarının dağılımına dikkat edilmiştir. Paydaş katılımcılığını sağlamada metot olarak çalıştay düzenlenmiş olup çalıştay kapsamında literatür taramaları ve araştırmalar sonucunda ortaya çıkan bölge ve ülkeye ait sektörel veriler katılımcılarla paylaşılmıştır. Çalıştayda yapılan grup çalışmalarından elde edilen çıktıkların analizinde ise sayısal olarak ispatlanabilir verilere ulaşabilmek adına daha çok işletme yönetimi biliminde kullanılan GZFT, TOWS Matrisi ve QSPM Matrisi metotları, sektörün bölgede gelişiminin sağlanması noktasında çalışmaya uyarlanarak kullanılmıştır.



Sonuç olarak, çalışmanın amacına ulaşması için bölge için bir fizibilite raporu hazırlanması ve bu fizibilite çalışmasından yola çıkarak batıdaki pazarlarda tecrübe edinmiş firmaların bölgede yatırım yapmaya ve sektörün gelişmesinde öncü olmaya teşvik edilmesi gerektiği anlaşılmıştır. Bu sayede TRAZ Bölgesi'nin kırmızı et sektöründeki potansiyelinin harekete geçirilebileceği ve sektörün bölgesel ve dolayısıyla ulusal kalkınmaya katkı sağlayacağı düşünülmektedir.

6. KAYNAKÇA

- Ankara Ticaret Borsası *AB Uyum Sürecinde Türkiye Hayvancılık Kongresi 2011 Kırmızı Et Sektörü Komisyonu Çalışma Sonuç Raporu*
- Beşkese, A. "Bahçeşehir Üniversitesi e-MBA Programı Stratejik Yönetim Ders Notları"
- Birleşmiş Milletler Gıda ve Tarım Örgütü Verileri
- Dünya Bankası Verileri
- Konya Ticaret ve Sanayi Odası, (2006) *Hayvancılık ve Kırmızı Et Sektör Raporu*
- Rekabet Kurumu, (2010) *Türkiye Kırmızı Et Sektörü ve Rekabet Politikası*
- TÜİK Verileri
- FAOSTAT Verileri
- Türkiye Kalkınma Bankası A.Ş. (2000) *Sektörel Araştırmalar, Et ve Et Ürünleri*
- Türkiye Kırmızı Et Üreticileri Merkez Birliği (KETBİR) *2013 Yılı Sektör Raporu*
- Türkiye Kırmızı Et Üreticileri Merkez Birliği (KETBİR) *TAIEX-IPARD Toplantı Sunumu*
- Türkiye Ziraat Odaları Birliği (2008) *Türkiye Kırmızı Et Sektör Değerlendirmesi 2008 Yılı ve Sonrası Beklentiler, Ankara*
- Ulusal Kırmızı Et Konseyi (UKON) (2014), *Güncel Bültenleri*
- Süt Et Gıda Sanayicileri Ve Üreticileri Birliği (SETBİR) *Gıda Mühendisleri Kongresi- Bilgi Kirliliği ve Yansımaları- Murat YÖRÜK (2013) Ankara*

7. EKLER

7.1. EK -1: Çalıştay Katılımcı Listesi

SERHAT KALKINMA AJANSI KIRMIZI ET SEKTÖRÜ İSTİŞARE TOPLANTISI (13.06.2013)			
SAYI	İL	KURUM KURULUŞ	ADI VE SOYADI
1	ARDAHAN	ARDAHAN TARIM VE KIRSAL KALKINMAYI DESTEKLEME KURUMU İL KOORDİNATÖRLÜĞÜ	Mehmet Zait DÖĞDÜ
2	IĞDIR	IĞDIR İL GIDA TARIM VE HAYVANCILIK MÜDÜRLÜĞÜ	Hüseyin ERARSLAN
3	KARS	KAFKAS ÜNİVERSİTESİ VETERİNERLİK FAKÜLTESİ ZOOTEKNİK VE HAYVAN BESLEME BÖLÜMÜ	Prof. Dr. Muammer TİLKİ
5	ARDAHAN	ARDAHAN GIDA TARIM VE HAYVANCILIK İL MÜDÜRLÜĞÜ HAYVAN SAĞLIĞI ŞUBESİ	Turgay ŞİŞMAN
7	KARS	KARS TARIM VE KIRSAL KALKINMAYI DESTEKLEME KURUMU İL KOORDİNATÖRLÜĞÜ	Halil İbrahim TÜZEL
9	IĞDIR	ÖZEL SEKTÖR	Salman SAŞI
10	KARS	KARS BÖLGESİ VETERİNER HEKİMLER ODASI	Şemistan KIZILTEPE
11	ARDAHAN	ARDAHAN DAMIZLIK SIĞIR YETİŞTİRİCİLERİ BİRLİĞİ	Şerafettin AYDIN
12	AĞRI	AĞRI GIDA TARIM VE HAYVANCILIK İL MÜDÜRLÜĞÜ	Hamit TAŞCI
13	KARS	KARS ORGANİZE SANAYİ BÖLGE MÜDÜRLÜĞÜ	Tolga GÖKÇELOĞLU
16	KARS	KARS DAMIZLIK SIĞIR YETİŞTİRİCİLERİ BİRLİĞİ	Ali Gürbüz SADIKOĞLU
17	KARS	KARS İL GIDA TARIM VE HAYVANCILIK MÜDÜRLÜĞÜ	Sezgin SAĞLAM
19	IĞDIR	IĞDIR İL GIDA TARIM VE HAYVANCILIK MÜDÜRLÜĞÜ	Özer ATKIRAY
20	KARS	KARS SANAYİCİ VE İŞADAMLARI DERNEĞİ	Kurban Emre ÇELİK
21	AĞRI	AĞRI GIDA TARIM VE HAYVANCILIK İL MÜDÜRLÜĞÜ	Kenan ANIL
22	AĞRI	AĞRI TARIM VE KIRSAL KALKINMAYI DESTEKLEME KURUMU İL KOORDİNATÖRLÜĞÜ	Gürol YAĞCIER
23	IĞDIR	IĞDIR ÜNİVERSİTESİ MÜHENDİSLİK FAKÜLTESİ	Hasan BEL
24	KARS	KARS KASİYAD	K. Emre ÇELİK
26	KARS	KARS KAFKAS ÜNİVERSİTESİ VETERİNER FAKÜLTESİ	Prof. Dr. Ali Rıza AKSEY
27	IĞDIR	IĞDIR ÜNİVERSİTESİ	Yrd. Doç. Dr. İsa YILMAZ
28	KARS	KARS İL GIDA TARIM VE HAYVANCILIK MÜDÜRLÜĞÜ	Mehmet ULUMAN
29	IĞDIR	İL GIDA TARIM VE HAYVANCILIK İL MÜDÜRLÜĞÜ	Özer ALPKIRAY
30	ARDAHAN	ARDAHAN TARIM VE KIRSAL KALKINMAYI DESTEKLEME KURUMU İL KOORDİNATÖRLÜĞÜ	Osman GENÇ

7.2. EK -2: Çalıştay Gruplarının Dağılımı

MASA NO	İl	KURUM/KURULUS	ADİ VE SOYADI	KURUM
1	ARDAHAN	Ardahan Tarım ve Kırsal Kalkınmayı Destekleme Kurumu İl Koordinatörlüğü	Mehmet Zuhur DOĞRUDU	TKDK
1	İÇDİR	İğdir İl Gıda, Tarım ve Hayvancılık Müdürlüğü	Hacıya ERASLAN	Kamu
1	KARS	Karabaz Üniyersite Veterinerlik Fakültesi Zootehni ve Hayvan Besleme Bölümü	Prof. Dr. Muammer TILKCI	Üniversite
1	KARS	Belin Gıda Paz San ve Tic Ltd. Şti.	Ali PAYYUCU	Özel Sektör
2	ARDAHAN	Ardahan Gıda Tarım ve Hayvancılık İl Müdürlüğü	Turgay ŞİŞMAN	Kamu /Ziharet/Meşmenel TKDK
2	İÇDİR	İğdir Organize Sanayi Bölgesi Müdürlüğü	Hakan ARAS	OSB
2	KARS	Kars Tarım ve Kırsal Kalkınmayı Destekleme Kurumu İl Koordinatörlüğü	Hali İbrahim TÖZEL	TKDK
2	KARS	Karabaz Kamışana	Onur DEMİR	Özel Sektör
3	İÇDİR	Sahuna SASI	Sahuna SASI	Özel Sektör
3	KARS	Kars Bölgesi Veteriner Hekimler Odası	Yakup KAYA Yakup BOY Bakır	STK
3	ARDAHAN	Ardahan Damarlık Sığır Yetiştiricileri Birliği	Şeneliler AYDIN	Birlik
3	AĞRI	Ağrı Gıda Tarım ve Hayvancılık İl Müdürlüğü	Hamit TAŞCI	Kamu/Veteriner Hekim
3	KARS	Kars Organize Sanayi Bölge Müdürlüğü	Tolga ÇÖKCELİOĞLU	OSB
4	ARDAHAN	Ardahan Sanayi ve İş Adamları Derneği	Mustafa AKAR	STK
4	İÇDİR	İğdir İl Gıda, Tarım ve Hayvancılık Müdürlüğü	Y. Adnan TABARU	Kamu/Veteriner Hekim
4	KARS	Kars Damarlık Sığır Yetiştiricileri Birliği	Ali Garibez SADIKOĞLU	Birlik
4	KARS	Kars İl Gıda, Tarım ve Hayvancılık Müdürlüğü	Sergin SAĞLAM	Kamu/Veteriner Hekim
5	KARS	Hacıoğlu Et ve Süt Üreticileri San Tic Ltd Şti.	Özr. ALTUNSAKAK	Özel Sektör
5	İÇDİR	İğdir İl Gıda, Tarım ve Hayvancılık Müdürlüğü	Özr. YAKIRAY	Kamu/Veteriner Hekim
5	KARS	Kars Sanayi ve İşadamları Derneği	Kurban Emre ÇELİK	STK
5	AĞRI	Ağrı Gıda Tarım ve Hayvancılık İl Müdürlüğü	Kaan ANIL	Kamu
5	AĞRI	Ağrı Tarım ve Kırsal Kalkınmayı Destekleme Kurumu İl Koordinatörlüğü	Genel VAĞCİER	TKDK

SERHAT KALDIRIMA ALANISI KIRIMIZI ET SEKTÖRÜ İSTİŞARE TOPLANTISI

13.06.2014

MASA NO	İL	KURUM/KURULLUŞ	ADI VE SOYADI	KURULUŞ
2	İzmir	İzmir Univ. M. Akdemirli Etk.	Halim Bay	M. Akdemirli Etk.
3	Kars	KASIDA	K. Emre Çelik	KASIDA
X	Antalya	Antalya Yem. M. d.	Engin Süren	
4	Kars	Karabük Univesitesi Vet. Fak. H. Z. Akdemirli		
5	İzmir	İzmir Univesitesi	Yakup İ. Yılmaz	Univesite
5	Kars	Al. G. da. Danışmanlık Hizmetleri		
2	İzmir	İzmir Univ. Veteriner Fak. Akdemirli		
1	Antalya	TR OK	Ömer Çelebi	TR OK



T.C. SERHAT KALKINMA AJANSI

Ortakapı Mah. Atatürk Cad. No: 117 KARS - TÜRKİYE

Tel: +90 474 212 52 00 **Fax:** +90 474 212 52 04

e-mail: info@serka.gov.tr **web:** www.serka.gov.tr

ISBN XXXXXXXXX