



AĞRI TURİZM KEŞİF REHBERİ



KASIM 2012

YAYIMLAYAN

SERHAT KALKINMA AJANSI
www.serka.org.tr
info@serka.org.tr
Tel : 0474 212 52 00
Faks : 0474 212 52 04

HAZIRLAYAN

Ersin DEMİREL
ersindemi@hotmail.com
www.ersindemirel.blogspot.com

KATKIDA BULUNANLAR

Dr. Hüseyin TUTAR
Dr. Uğur ÇALIŞKAN
Yrd. Doç. Dr.Yıldırım GÜNGÖR

FOTOĞRAFLAR

Ersin DEMİREL
Mukadder YARDIMCIEL

GRAFİK TASARIM

Ali GÖÇMEN
gocmenali@gmail.com

Türkçe Birinci Baskı Kasım 2012

Bütün yayın hakları saklıdır. Rehberde yer alan yazılar ve görseller, telif sahibinin izni alınmadan kısmen veya tamamen basılamaz ve çoğaltılamaz.

ISBN Numarası
978-605-62728-8-2

İÇİNDEKİLER

Önsöz	4
Giriş	7
Ağrı Hakkında	8
Ağrı Dağı	14
Tarih	18
İshak Paşa Sarayı	22
Ağrı Keşif Rotası	24
Rota Hakkında	34
Türkiye'nin En Yüksek 20 Zirvesi	35
Yürüyüşçüler İçin Gerekli Bilgiler ve Uyarılar	38
Yürüyüş Parkurları	42
Ağrı - Kars Kültür ve Doğa Gezisi	92
Ağrı - Van Kültür ve Doğa Gezisi	94
Ne Nerede?	96
Ne Alınır?	100
Ulaşım	104
Konaklama	106
Önemli Telefonlar	108
Bilgi ve Yerel Rehberlik	108
Kaynakça	108

ÖNSÖZ

Serhat Kalkınma Ajansı'nın TRA2 Düzey II Bölgesi'nin kalkınmasına yönelik olarak yerdeki aktörlerle katılımcılık ilkesi temelinde hazırlamış olduğu, 2010-2013 yıllarına ait yol haritası niteliğindeki bölge planının vizyonu "Doğal zenginliğiyle tanınmış, turizm ve tarımsal ürünleriyle markalaşmış, sınırları aşan kültürel mirasın imkânlarından yararlanmış, rekabet gücü yüksek işletmeleriyle ülkenin Kafkasya ve Orta Asya'ya açılan ticaret ve lojistik merkezi bir Serhat Bölgesi" şeklinde belirlenmiştir.

Vizyon cümlesinde de görüldüğü gibi, Ağrı, Ardahan, Iğdır ve Kars illerinden oluşan TRA2 Bölgesi'nde turizm, önemli gelişme potansiyeli ve bir kalkınma sektörü olarak algılanmıştır. Bölge birçok medeniyete ve kültüre ev sahipliği yapmış, sınır olmanın verdiği kültürel zenginliği içinde barındırmaktadır. Bu kapsamda bölgede çok sayıda tarihi değer bulunmaktadır. Ağrı Dağı, İshak Paşa Sarayı, Sarıkamış Kayak Merkezi, Ani Ören Yeri, Şeytan Kalesi, Kura Nehri, Ejder Kervansarayı ve kaplıcalar bölgenin önemli kültür ve turizm değerleri arasındadır.

Turizm sektörü birçok alt bransa sahiptir. TRA2 Bölgesi için önemli turizm faaliyetlerinin başında ekoturizm gelmektedir. Çevre ve kültürel değerlerin sürdürülebilir temelde tüm insanlığın kullanımına açılması şeklinde algılanabilecek olan ekoturizm,



oldukça yeni bir kavram olmakla birlikte yerel halkları, kùltùrleri ve çevresel deęerleri tahrip etmeme ilkesine dayandıęı için hem sürdürülebilir bir yaşam hem de yerel kalkınma açısından çok önemli bir konumda yer almaktadır. Bu çerçevede, Sarıkamış Yürüyüş Rotaları, Kars Keşif Rehberi ve Ardahan Yürüyüş Rotaları çalışmasının devamı niteliğindeki bu rehber kitap, Ağrı ilimizin sahip olduęu tarihi, kùltürel ve doęal güzelliklerin ve özellikle Ağrı Daęı'nın doęal, tarihi ve sosyal yaşamı tahrip etmeden kendini yeniden tanımaya ve aşmaya çalışan günümüz insanının hizmetine sunulması amacıyla hazırlanmış olup, bölgemize yararlı olmasını dilerim.

Dr. Hüseyin TUTAR
Serhat Kalkınma Ajansı Genel Sekreteri





Küçük Ağı Zirvesinden Büyük Ağı

GİRİŞ

İskender İğdır'ın ve hayatını kaybeden bütün dağcılarının anısına!

Sert coğrafyasına rağmen güler yüzlü ve konuksever insanların yaşadığı bir yerdir Ağrı. Şehrin hangi ücra köşesine giderseniz gidin 'Başım gözüm üstüne' cümlesiyle karşılanıp baş tacı edilirsiniz. Yoksunluğa inat gönlü zengin insanların yurdu burası.

Anadolu kültürel mirasının seçkin örneklerine ev sahipliği yapan kent, Türkiye'nin çatısı sayılıyor aynı zamanda. Gönül çelen dağları, göğe doğru bir mucize gibi yükselen ve 'en yüksek zirveler' listesinde yer alan her daim karlı dorukları, kutsal kitaplarda geçen mistik Ağrı Dağı ile dağcıların hayallerini süsler. Avrupa'nın ve ülkemizin en yüksek dağı olması sebebiyle, Türkiye'nin en önemli turizm destinasyonlarından biridir Ağrı Dağı.

Bugüne kadar heybetinin büyüüne kapılanlara meydan okumuş bu kutsal dağ. Kimini beyazlıklarına katarak sonsuzluğa uğurlamış, zirvesini fetheden çoğu dağcıya ise boyun eğmiş. Birçok eksikliğe rağmen doğaseverlere hizmet vermiş.

Türkiye'de hayata geçirdiğim ekoturizm projelerinin 11. kitabı olan elinizdeki rehber, Ağrı klasik tırmanış rotasıyla birlikte Süphan, Küçük Ağrı, Köse Dağı gibi zirve çıkışlarını da içeriyor. Yüksek diyarlarda yürüyüş, kamp kurma ve tırmanış gibi etkinlikleri kapsayan dağcılık sporu, özgün coğrafi konumundan dolayı en çok bu şehre yakışıyor. Dağcı değil ama deneyimli yürüyüşçü ve doğaseverler olarak, Ağrı Dağı ve çevresindeki aktiviteleri değerlendirmeye çalıştık. Proje kapsamında dağ turizminin organizasyonu, alan kılavuzlarının eğitimi, 3200 m. ve 4200 m. kamplarında çevre düzenlemesi ve iyileştirmeler yapılacaktır. Bu anlamda elinizdeki yayın bir dağcılık el kitabından çok 'Ağrı Turizm Rehberi' kıvamında hazırlandı.

Unutulmaz maceralar yaşayacağınız bu diyarda, dağınızın aydınlık olması dileğiyle.

Ersin DEMİREL

AĞRI HAKKINDA

“Türkiye’nin Himalayası” olarak adlandırabileceğimiz Ağrı ili, dorukları bu lutlarla yarışan yüksek dağlara ev sahipliği yapar. Deniz seviyesinden 1640 metre rakımda bulunan bu yüksek diyarda, Türkiye’nin 5137 metrelik en yüksek dağının yanı sıra, yükseltileri 3000 metrenin üzerine çıkan onlarca zirve yer alır. Sınır komşuları da bu yükseltilerden fazlasıyla payını alır. Kentin kuzeyinde Kars, Iğdır ve Erzurum, doğusunda İran, güneyinde Van ve Bitlis, batısında ise Muş ve Erzurum bulunur. Etrafı 2500-3500 metre arasında değişen zirvelerle kuşanan kent merkezi ovalık bir alana yayılır.

Bir kısmı volkanik olan bu dağ sıraları il genelinde değişik yeryüzü şekilleri meydana getirirler. Alp-Himalaya volkanik dağ sisteminin devamı niteliğindeki bu yükseltiler genel olarak sıradağlar şeklindedir. Büyük ve Küçük Ağrı zirveleri, gökyüzüne doğru yükselen devasa cüsseleriyle müthiş bir görsellik oluştururlar. Japonya’daki Fujiyama, Şili’deki Osorno ve Kostarika’daki Arenal dağlarında olduğu gibi, etraflarındaki tepelerden bağımsız dikine uzanan ve birdenbire gökyüzüne yükselen yapıları, kartpostallara fotoğraf verecek güzelliktedir. Ağrı geneline yayılan sıradağlar, Kuzey Kanat (Aras Güney) ve Güney Kanat dağları olarak sınıflanır. Yaklaşık 250 kilometre uzunluğundaki kuzey kesimdeki sıradağlar Tahir, Mergezer (Taşkom), Çemçi, Solhan (Çift Öküz), güney bölümdekiler ise Çakmak, Mirgemir ve Aladağ olarak anılır.

Türkiye’nin en yüksek zirveleri listesinde (ilk 10’a giren üç, ilk 50’ye giren beş dağıyla) Ağrı epey üst sıralarda yer alır. Kentin en önemli yükseltilerini; Ağrı Dağı (5137 m), Süphan (4058 m, ikinci zirvesi 4054 m. ile Ağrı Patnos ilçesi sınırlarındadır), Küçük Ağrı (3896 m), Tendürek (3533 m), Köse Dağı (3433 m), Aşağı Dağ (3274 m), Aladağ (3250 m), Kara Dağ (3243 m) ve Tizli Dağı (3200 m) olarak sıralayabiliriz. Dağcıları cezbeden bu dorukların büyük bir kısmı turistik tırmanışlar için uygundur. Sönmüş bir yanardağ olan Tendürek ise, Van ili Çaldıran ilçesine kadar uzanan güney kısmındaki lav akıntısıyla müthiş bir görsellik sunar. Kilometrelerce yayılan vadi boyunca ilginç şekillere bürünen erimiş maden cürufu, bölgenin turistik açıdan ilgi çekici özelliklerinden birini oluşturur.

Yalçın dorukların meydana getirdiği sert topografik yapı, Ağrı il sınırları içerisindeki karayolu ulaşım ağının sadece dağlar arasındaki elverişli bağlantıları kullanmasına olanak tanır. Sarp yükseltiler arasında yer alan Tahir, Eleşkirt, Kılıç, Mızrak, Çat, Ahtalar, Hamur, İpek, Çilli, Teperiz (Çetenli), Serdarbulak, Tuci, Kucak ve Pamuk aşitları; yüzyıllardan bu yana insanlar arası ilişkiyi ve ticareti sağlayan geçitlerdir. Jeolojik zamanların armağanı olan bu dağ oluşumlarının ortasında vadiler yer alır. Cumaçay, Derecek, Diyadin,



Ishak Paşa Sarayı

Elmalidere, Hamur, Körçay, Şeryan (Güzeldere), Taşlısu ve Yukarı Toklu gibi vadiler, çıplak boz tepeler arasında derin koridorlar meydana getirirler.

Ağrı akarsular açısından yeterli bir kaynağa sahiptir. Bunun temel nedeni etrafını kuşatan karlı doruklardan gelen derelerin oluşturduğu irili ufaklı akarsuların varlığıdır. Bölgenin en önemli su havzaları Murat, Eleşkirt, Güzeldere, Karasu, Bağdışan, İncesu, Malhas, Gürlevik, Kesik, Sarısu ve Balık Gölü çaylarıdır. Fırat nehrinin kollarından biri olan Murat Suyu, kent sınırları içerisindeki en uzun ırmak sıfatını taşır. Ahmetbey, Eleşkirt, Gelutan, Körsu, Küpkıran, Kopuzdere, Mandalık, Şıryan, Taşlıçay, Tükenmez ve Tuzlusu gibi çay ve dereleri bünyesine katan Murat Suyu, Ağrı'yı baştan başa kat ederek Muş Ovası üzerinden geçer ve Fırat Nehri'ne karışır.

Doğubayazıt ilçesi sınırları içinde bulunan ve il merkezine 56 km. uzaklıktaki Balık Gölü, Ağrı'nın en büyük ve önemli gölüdür. 2250 m. rakımda yer alan bu set gölü, 34 km²lik bir alana sahiptir. Gölün derinliği kimi yerlerde 100 metreyi geçer. Masmavi yüzeyiyle büyümlü bir atmosfer yaratan gölden, açık havalarda Ağrı Dağı'nın fotoğrafını çekebilirsiniz. Türkiye'de bu rakımda yer alan göllerin en büyüğü unvanını taşıyan Balık Gölü, Ağrı'nın gelişmeye açık turizm alanlarından birisidir. İlin diğer kayda değer gölleri, Ağrı dağı eteklerine yayılan ve yaz aylarında kısmen kuruyan Kurtkapan, Şeyh, Gölyüzü ve Saz gölleridir. Kıyıları bataklık olan bu göller köylüler için birer kamış deposudur aynı zamanda. Ağrı il merkezi yakınlarında Yazıcı, Patnos ilçesinde ise Patnos ve Şekerova baraj gölleri bulunur. Ayrıca Mirgemir ve Aladağ sırtlarında birçok buzul gölü yer alır. Özellikle Aladağ yamaçlarına serpiştirilmiş buzul gölleri, yaylalara yakın oldukları için kentin yeni turizm destinasyonları arasındadır. Koçbaşı zirvesinin altındaki göllere, Taşlıçay ilçesi Yeltepe köyü veya Diyadin ilçesi Delihasan köyü üzerinden ulaşabilirsiniz.

Dağların ve vadilerin arasında çöküntü havzalarından oluşan ovalar sıralanır. Eleşkirt, Karaköse, Doğubayazıt, Patnos ve Tutak gibi geniş ovalar, tarım arazisi ve hayvan yemi için ot yetiştirmek amacıyla kullanılır. Bölgenin geçim kaynağının hayvancılık olması, yaylaları ve yaylacılığı önemli kılan en önemli etmendir. Bunun temel sebebi ise yüksek ve ağaçsız tepelere yayılan verimli çayırılık ve otlak alanların varlığıdır. Bölgedeki yaylacılık anlayışı yerleşik yayla evi düzeneğinden çok geçici çadır ikametgahı şeklindedir. Geleneksel kıl-keçe çadırların renklendirdiği yaylalar, Anadolu konukseverliğinin gözde mekanlarıdır.

Ağrı'daki yaylaların en ünlüleri; güneyde Hamur, Diyadin ve Taşlıçay ilçelerinin kullandığı Aladağ yaylaları ile kuzeyde Doğubayazıt ve Taşlıçay ilçesine bağlı köylerde yaşayanların çıktığı ve Ahtalar Gediği ile Balık Gölü arasına

yayılan Sinek Yaylası'dır. Ayrıca Eleşkirt ile Tutak arasındaki Mirgemiş-Çakmak (Kılıç) yaylaları, Eleşkirt ve Ağrı ovalarının kuzeyindeki Davul (Dehol) Yaylası, Balık Gölü yakınındaki Çift Öküz Dağı ile Ağrı Dağı arasında konumlanan Kraktin Yaylası, Patnos'un güneydoğusundaki Pani ve Katavin yaylaları, Patnos'un güneyindeki Süphan yaylaları (Beyaz Kom, Keleşkomu, Hasretpınar, Aşare, Kıcak ve Usokomu) yaz mevsiminde Ağrı'nın yükseklerdeki yaşam alanlarıdır.

Orman örtüsü yok denecek kadar az olan Ağrı'da hakim bitki örtüsü steplerdeki otlar ve çiçek türleridir. Bozkırların egemen olduğu alanlarda karların erimesiyle birlikte bahar çiçekleri ortalığı renklendirir. Sert bir karasal iklim süren bölgede yazlar çok sıcak ve kurak, kışlar ise çok soğuk ve kar yağışlı geçer. Ağrı ili, Kars'ın Sarıkamış ilçesiyle birlikte ülkemizdeki en düşük sıcaklıkların (-45 °C) görüldüğü ender bölgelerden birisidir.

Sönmüş volkanların yurdu Ağrı'daki kaplıcaların en önemlisi, Tendürek Dağı'ndan gelen sıcak yeraltı sularının meydana getirdiği Diyadin Kaplıcaları'dır. İl merkezine 65, Diyadin ilçe merkezine 5 kilometre mesafede yer alan kaplıcalar, Davut, Köprü ve Yılanlı bölgelerine yayılmıştır. Bikarbonat, klorür, sülfat, kalsiyum, karbondioksit gazı ve çeşitli mineraller içeren termal sular özellikle kadın hastalıkları, romatizma, kemik ve kireçlenme, siyatik, cilt ve metabolizma bozukluğu gibi rahatsızlıkların tedavisine yardımcı olmaktadır.



Patnos





AĞRI DAĞI

Eski Türklerin Eğri Dağ, İranlıların Küh-i Nuh, Arapların Cebel ül Haris (Büyük Ağrı), Ermenilerin Masik, Batı toplumlarının ise Ararat adıyla andıkları Ağrı, 5137 metrelik cüssesiyle Avrupa ve Türkiye'nin en yüksek dağdır. Kuzeyde Iğdır, güneyde ise Doğubayazıt ovalarının arasında kilometrelerce uzaklıktan görülür. Doğusunda 3896 metre yüksekliğindeki kardeşi Küçük Ağrı ile birlikte, Doğubayazıt'ın karşısında heybetle yükselir. 2500 metreye kadar ortak bir taban üzerinde yükselen bu iki koniyi, yaklaşık 14 kilometre uzunluğundaki Serdarbulak Geçidi (2687 m.) birbirinden ayırır. Eski kervan yolu üzerindeki bu geçitte birçok yayla yer alır. Jeolojik konumu ve Büyük Tufan'dan sonra Nuh'un Gemisi'ne ev sahipliği yapma efsanesinden dolayı önemli bir dağdır.

Sönmüş bir yanardağ olarak bilinmesine karşın Ağrı, uluslararası literatürde aktif yanardağ olarak geçmektedir. 4000 metreye kadar bazalt, devamındaki yüksekliklerde andezit lavlarından oluşan volkanik bir dağ özelliği gösterir. Ağrı Dağı ve civarı oldukça engebeli bir yapıya sahiptir. Bölgede Büyük Ağrı ve Küçük Ağrı dışında onlarca irili ufaklı yükselti bulunmaktadır. Bunların büyük bir kısmı var olan volkanik sistemin parazit konileridir. Volkanik dağ sisteminden akan lavlar düzlük alanları tepelerle örtmüştür. Lavların aktıkları ve zamanla yerleştikleri alanlarda oluşan çökmelerle lav tünelleri meydana gelir. Lav tünellerinin bazıları oldukça ilginç buz mağarası oluşumlarına yol açarlar. Ağrı Dağı'nın her tarafında irili ufaklı vadiler bulunmasına rağmen, bunların en karakteristik olanları güneyde ve kuzeydeki buzul vadileridir. Kuzeyde Iğdır il sınırında bulunan buzul vadisi Ahura Çukuru olarak da bilinmektedir. Güneydeki buzul vadisi ise Öküz Deresi adını alır. Her iki vadinin oluşumu volkanik aktivitelerle başlamış, buzul hareketleri ve bölgenin iklimine bağlı olarak gelişen fiziksel parçalanma sonucunda da derinleşmiştir. Yaşanan jeomorfolojik süreç halen devam etmektedir. Özellikle yaz aylarında büyük kaya düşmeleri ve küçük çaplı heyelanlar dağın olağan görüntüleri arasındadır.

Ağrı Türkiye'nin en büyük buzuluna ev sahipliği yapmaktadır aynı zamanda. Tepesindeki oluşum tipik bir takke buzuludur. Bazı yerlerde 3500 metreye kadar inen buzul, 4500 metreden sonra vadi buzuluna dönüşmektedir. Vadi içindeki buzul çatlakları yaz aylarında çok belirgin olarak gözlenmektedir. Ayrıca son 30 yılda buzul hacminde ciddi bir azalma olduğu da bilimsel olarak kanıtlanmıştır.

Ağrı Dağı çevresinde şiddetli bir karasal iklim hakimdir. Yaz ayları kurak ve sıcak, kış ayları ise soğuk ve kar yağışlı geçer. Gerek yaz aylarında gerekse kış aylarında, gece ve gündüz sıcaklıkları arasında oldukça ciddi farklar

vardır. Bölgeye en fazla yağmur nisan ayında, en az yağmur ise ağustos ayında yağmaktadır. Dağın su kaynakları Serdarbulak, Yakup, Örtülü ve Ganigork (Topçatan) bölgelerinde yeryüzüne çıkar. Ancak yarık bulamayan kar suları dağın eteklerine doğru akar. Büyük Ağrı'nın İğdir sınırlarındaki kuzeybatı yamacında ve yaklaşık 4000 m. yükseklikte, Küp Gölü adında bir krater gölü vardır. Son dönemlerde yaz aylarında kuruyan göle, İğdir ili Korhan Yaylası'ndan ulaşılabilir.

Yüzyıllar önce ünlü gezgin Marco Polo'nun azameti karşısında 'hiçbir zaman çıkılamayacak' diye nitelediği Ağrı Dağı'na ilk tırmanış 9 Ekim 1829 tarihinde Prof. Frederik Von Parat tarafından gerçekleştirilmiştir. 21 Şubat 1970 tarihinde ise Dağcılık Federasyonu eski başkanlarından Dr. Bozkurt Ergör, zirveye ilk çıkan Türk dağcı unvanını aldı. Ağrı Dağı halen ülkemizin en önemli turizm destinasyonlarından biri olarak macera tutkunlarına ev sahipliği yapmaktadır. (Güngör, 2009)



Hallaç Köyü'nden Ağrı Dağı



Doğubayazıt Kalesi ve Camii



TARİH

Kadim uygarlıklar coğrafyası Ağrı, Orta Asya ile Anadolu Yarımadası üzerinde bir geçiş güzergahı olması nedeniyle nice kavimlere ev sahipliği yapmıştır yüzyıllar boyunca. Hitit, Hurri, Urartu, Med, Pers, Ermeni, Gürcü, Arsaklı, Abbasi, Bizans, Sökmenli, Ani Atabekleri, Celali, Karakoyunlu, Akkoyunlu ve Osmanlı gibi birbirinden farklı kültürlerin egemenlikleriyle tanışmış ve bunun sonucu olarak da zengin bir tarihi ve kültürel miras birikimine kavuşmuştur. Birçok ulus ve din tarafından kutsal kabul edilen Ağrı Dağı'nın varlığı, Mezopotamya'da çivi yazıtlarına konu olan Nuh'un Gemisi Efsanesi, şehrin insanlık tarihinde her daim önemli bir rol oynamasına yol açmıştır.

Bölgeye damgasını vuran en önemli uygarlıklardan birisi de Urartu Krallığı'dır. M.Ö. 9. ile 7. yüzyıl arasında hüküm süren ve tanrılar için kurban kesme ritüelleriyle de tanınan zamanın bu güçlü krallığının izlerini şehrin birçok yerinde görmek mümkündür. Yurtlarını 'Dağlık Ülke' anlamındaki Uruatri olarak tanımlayan bu görkemli medeniyetin kentteki en önemli eseri kuşkusuz Doğubayazıt Kalesi'dir. Ayrıca en belirgin olanları Tutak ilçesi Atabindi köyünde ve Karagöz Kilisesi yakınlarında bulunan çeşitli Urartu yazıtlarına rastlamak mümkündür. Fakat Urartu medeniyetinin en kalıcı eseri Van, Iğdır ve Ağrı'da bulunan antik su kanallarıdır. Hayatın devamlılığını sağlamada suyun önemini kavramış olan Anadolu yarımadasının bu eski sakinleri, gereksinimlerini karşılamak için birçok baraj ve su kanalı inşa etmişlerdir. Prof. Dr. Oktay Belli tarafından gün ışığına çıkarılan su kanalları günümüzde halen kullanılmaktadır. Taşlıçay ilçesindeki Demyeler, Leško ve Aligor arkları ile Doğubayazıt ilçesindeki Zor Osman Paşa ve Ferhat arki, döneminin mühendislik harikalarıdır. Özellikle Aladağ'dan beslenen ve bir ucu İran



Tutak - Urartu Yazıtları



Hamur - Kaya Yerleşimi



Tutak - Karagöz Kilisesi



Doğubayazıt - Alaca Köprüsü



Diyadin - Tokluca Kalesi

İçlerine kadar ulaşan Zor Osman Paşa kanalı, 75 kilometrelik uzunluğuyla diğerlerinden ayrılır. Ayrıca Diyadin ilçesinin güneyinde Aşağı Kom, Yukarı Kom, Sünnet Nebi ve Reşan barajları, insanlığın yoksunluk karşısındaki yaratıcılığının en güzel eserleri olarak nitelendirilebilir.

Geçmişte Şorbulak, Karakilise ve Karaköse gibi isimlerle anılan kent, meraklılarını gizemli bir tarihsel yolculuğa çıkaracak eserlerle doludur. Merkez ilçede Pazı Kalesi, Diyadin ilçesinde Diyadin ve Tokluca kaleleri ile Meya Kaya Yerleşimi, Doğubayazıt ilçesinde İshak Paşa Sarayı, Ahmed-i Hani Türbesi, Kan (Doğubayazıt) Kalesi, Eleşkirt ilçesinde Toprakkale Höyüğü ve Camisi, Hamur ilçesinde Kümbet, Şoşik Kalesi, Beklemez Yeraltı Kilisesi, Karlıca Kız Kalesi, Havaran Kalesi, Patnos ilçesinde Anzavur Kalesi ve Giriktepe Höyüğü, Tutak ilçesinde ise Karagöz Kilisesi ile Zencir ve Kan kaleleri bu gezinin öne çıkan mekanlarıdır. Patnos ilçesindeki kümbetler, Diyadin ilçesindeki Avnik (Koçbaşı) ve Kuje kaleleri, merkez ilçedeki Küpkıran (Harabegöl) Kalesi, Taşlıçay ilçesindeki Üç Kümbetler gibi tarihi mekanlar, ne yazık ki zamana yenik düşerek tahrip olmuşlardır.

Diyadin ilçesine 19 km. mesafede Tokluca köyünde bulunan ve merdivenlerle yeraltına uzanan Tokluca Kalesi, Diyadin ilçesine 12 km. uzaklıktaki Günbuldu köyü sınırlarında bulunan fakat ulaşımı Kapanca köyü üzerinden sağlanan, kayalara oyulmuş haç motiflerinin yer aldığı Meya Kaya Yerleşimi, muhteşem görüntüsüyle Hamur ilçe mezarlığında yükselen Kümbet, Hamur yerleşimine 22 km. mesafede sarp kayalıklar üzerinde yükselen Şoşik Kalesi ve Tutak ilçesi Atabindi köyü sınırları içindeki Karagöz Kilisesi mutlaka görülmesi gereken yerler arasındadır.



Ishak Paşa Sarayı



İSHAK PAŞA SARAYI

Kuşkusuz Ağrı ilinin en önemli turizm potansiyeli Ağrı Dağı ile birlikte İshak Paşa Sarayı'dır. Gerek mimarisi gerekse görselliğiyle dikkat çeken yapı, Anadolu kültürel mirasının seçkin örneklerinden biridir. Sarp ve vahşi görünümlü kayalıklar üzerinde yükselen saray, bozkırın ortasında parıldayan bir mücevher gibidir adeta. Mimarisinde kullanılan renkli taşların varlığı, yapıya ayrı bir estetik katmaktadır.

Yapımına 1685 yılında Doğubayazıt Sancak Beyi Çolak Abdi Paşa tarafından başlanılan, daha sonra 1784 yılında 2. İshak Paşa döneminde bitirilen saray, Topkapı Sarayı'nın minyatür bir benzeridir. Selçuklu mimarisini anımsatan gösterişli kapısı süsleme ve bezemelerle doludur. İshak Paşa Sarayı 'U' şeklinde tasarlanmış binaları ve iki avlusuyla özgün bir plana sahiptir. Giriş bölümünde çeşme, nöbetçi ve muhafız koğuşları, zindan ve ahırlar yer alır. Orta avluda ise cami, türbe ve hizmetli odaları bulunur. Dünyanın ilk kalorifer sistemine sahip sarayı olma özelliğini taşıyan yapıda ayrıca harem, aşhane, kiler ve hamam kısımları görülebilir. Restorasyon sürecinde üzeri camla kaplanan İshak Paşa Sarayı, Osmanlı İmparatorluğu'nun Lale Devri'ne ait önemli anıtsal eserlerden biridir.



Ishak Paşa Sarayı



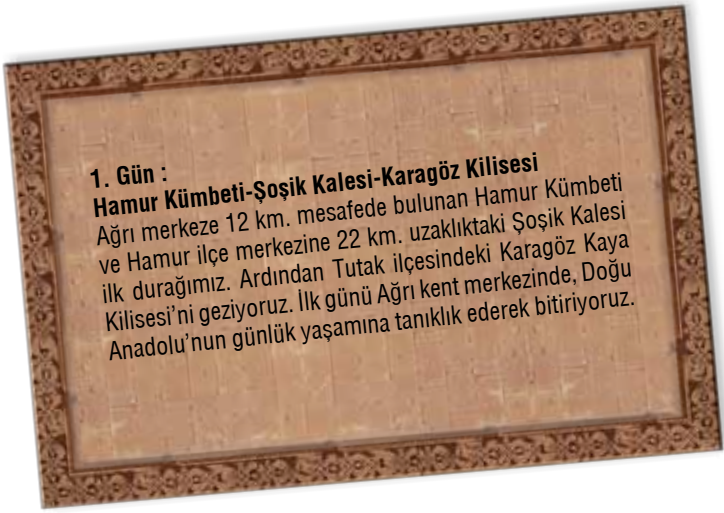
Ishak Paşa Sarayı Detaylar

AĞRI KEŐIF ROTASI

Ađrı il sınırları ierisindeki hemen hemen tm dođal ve tarihi mekanları arala gezebileceđiniz, eŐitli aktivitelere katılabileceđiniz bir haftalık keŐif rotası.







Hamur Kümbeti

2. Gün :
Sinek Yaylası-Balık Gölü-Meteor Çukuru-Nuh'un Gemisi
Ertesi sabah Ağrı Dağı tırmanışına hazırlanmak için Sinek Yaylası üzerinden 2250 m. yükseklikteki Balık Gölü'ne gidiyoruz. Görseiliğiyle büyüleyici bir güzelliğe sahip olan gölün sahilinde kısa bir yürüyüş yaptıktan sonra, yoğun bir gezi programına başlıyoruz. İran Gürbulak sınır kapısı yakınlarındaki Meteor Çukuru, Karnıyarık Tepe Krateri ve Buz Mağarası'nın ardından Nuh'un Gemisi turunu tamamlıyoruz. Akşam Doğubayazıt'ta konaklıyoruz.



3.-4.-5. Gün :

Ağrı Dağı Tırmanışı Faaliyeti

İlçeleride ayrıntılarını bulacağınız Ağrı Dağı tırmanışı, üç günlük bir etkinliği içeriyor. Doğubayazıt'a 15 km. uzaklıktaki Eli köyünden başlayıp zirveye gidiş-dönüş toplam 38 km. yürüyeceğiniz bu tırmanış esnasında iki gece çadır kampı yapacaksınız. Son günün konaklama mekanı yine Doğubayazıt olacak.



6. Gün :
Diyadin Kaplıcaları-Meya Kaya Yerleşimi-Ishak Paşa Sarayı
5137 metrelik zirve tırmanışında yorulan bedenlerinizi Di-
yadin Kaplıcaları'nda dinlendirebilirsiniz. Kayalara oyulmuş
eski bir yerleşim olan Meya'yı gezdikten sonra, öğleden
sonrayı fotoğraflamaya doyamayacağınız Ishak Paşa
Sarayı'na ayırıyoruz. Akşam Doğubayazıt'a dönüyoruz.



7. Gün :

Tendürek Lav Akıntıları

Son gün, yeryüzünün bir mucizesi olan Tendürek Volkanı'nın aktif döneminde püskürttüğü lavların bulunduğu bölgeyi ziyaret edebilirsiniz. Dünyanın çok ender coğrafyalarında karşılaşılabileceğiniz türden görüntüler sizi derinden etkileyecek.



Tendürek Dağı ve Lav Akıntısı





Doğubayazıt Meteor Çukuru



ROTA HAKKINDA

Türkiye'nin değişik yüksekliklerde yer alan farklı jeomorfolojik ve tektonik yapıya sahip dağları, hem kış turizmi hem de dağ yürüyüşü açısından olağanüstü çekici ve ilginç olanaklar sunar. Florası çeşitlilik arz eden ormanları ve zengin yaban hayatıyla bu yüksek doruklar, dağcılık sporunu sevenler için tırmanış mekanlarıdır aynı zamanda. Ülkemiz Ağrı, Aladağlar, Kaçkarlar, Bolkarlar, Erciyes ve Toros gibi tırmanış rotalarıyla, yerli yabancı dağcıların cazibe merkezidir.

Ağrı, zirveleri 3000 metreyi geçen dağlarla çevrilidir. Bu özelliğiyle dağcıları ve doğaseverleri cezbeden kent, birçok dağ tırmanışı rotasıyla öne çıkıyor. Türkiye'nin çatısı konumundaki Ağrı, ülkemizin en yüksek zirveleri listesine Büyük Ağrı, Süphan, Küçük Ağrı, Tendürek ve Köse Dağı gibi doruklarıyla adını yazdırıyor. Bu anlamda Ağrı ilinde yaptığımız yürüyüş rotaları çalışmasını, dağ yürüyüşü ve tırmanış konseptine ağırlık vererek oluşturduk.

Önce 2200 metredeki Balık Gölü ve Serdarbulak Yaylası ile Köse Dağı'nda, yürüyüşçülerin yüksek irtifaya alışması açısından rotalar hazırlandı. Türkiye'nin çıkışı en zor dağlarından birisi olan Küçük Ağrı, tepesindeki krater gölleriyle Süphan ve özellikle Avrupa ve Türkiye'nin en yüksek zirvesi olan Ağrı Dağı tırmanış rotaları değerlendirildi. 2004 yılında milli park ilan edilen Ağrı Dağı, zirvesi dört mevsim boyunca erimeyen kar ve takke buzuluyla kaplı volkanik bir dağ olması, lav püskürmesi sonucu oluşan jeolojik yapısı, Türkiye'nin en büyük buzuluna ev sahipliği yapması ve kutsal kitaplara konu olan Nuh'un Gemisi efsanesiyle adrenalin tutkunlarını çeker. Ağrı zirvesine tırmanan biri klasik diğeri teknik tırmanış gerektiren toplam iki rota bulunmaktadır. Elinizdeki rehber kitap bir turizm çalışması olduğundan, riskleri en aza indirmek adına sadece klasik rotayı içermektedir.

Büyük Ağrı, Küçük Ağrı, Süphan ve Köse Dağı zirveleriyle Balık Gölü ve Serdarbulak Yaylası'nı kapsayan Ağrı rotalarının GPS koordinatları belirlenerek haritası çıkarıldı. Diğer yürüyüş parkurlarında olduğu gibi, güzergahlar uluslararası standartlara uygun kırmızı-beyaz çizgilerle işaretlenmedi. GPS koordinatlarına www.agritrekking.com sitesinden erişeceğiniz parkurların ayrıntılı anlatıldığı rehber kitabı edinmek için info@agritrekking.com adresine e-posta yollayabilirsiniz.

Urartu Krallığı'nın görkemli tarihi eserlerine ev sahipliği yapan Ağrı, İshak Paşa Sarayı gibi tarihi değerleri ve keşfedilecek karlı doruklarıyla doğaseverleri bekliyor.

TÜRKİYE'NİN EN YÜKSEK 20 ZİRVESİ (*)

Dağ	İl	Yükseklik
1 Büyük Ağrı Dağı	Ağrı	5137 m
2 Cilo Dağı (Reşko Tepesi), G.doğu Toroslar	Hakkari	4135 m
3 Suppe Durek, Güneydoğu Toroslar	Hakkari	4060 m
4 Süphan Dağı	Bitlis	4058 m
5 Kaçkar Dağı	Rize	3932 m
6 Erciyes Dağı	Kayseri	3917 m
7 Küçük Ağrı Dağı	Ağrı	3896 m
8 Mordağ, Güneydoğu Toroslar	Hakkari	3807 m
9 Kızılkaya, Orta Toroslar	Niğde	3766 m
10 Demirkazık, Orta Toroslar	Niğde	3756 m
11 Karadağ, Güneydoğu Toroslar	Hakkari	3752 m
12 Emler, Orta Toroslar	Niğde	3723 m
13 Verçenik, Kaçkar Dağları	Rize-Erzurum	3709 m
14 Kaldı Tepe, Orta Toroslar	Niğde	3688 m
15 Başet Tepe, Koçkiran Dağı	Van	3684 m
16 Başkaledağı Tepe	Van	3668 m
17 Soğanlı Dağı, Kaçkar Dağları	Rize	3664 m
18 Kızılyar Tepe, Orta Toroslar	Niğde	3654 m
19 Kavuşşahap Tepe (Kavuşşahap Dağları)	Van	3634 m
20 Gürtepe, Orta Toroslar	Niğde	3625 m

(*) : Liste, dağcılık konusunda ülkemizin en önemli isimlerinden biri olan jeolog Yard. Doç. Dr. Yıldırım Güngör tarafından topografik haritadan yararlanılarak hazırlanmıştır.





YÜRÜYÜŞÇÜLER İÇİN GEREKLİ BİLGİLER ve UYARILAR



Ağrı Dağı'na tırmanmak için yetkili makamlardan izin almak gerekiyor. Bunun için yabancı uyrukluların konsolosluklara, TC vatandaşlarının ise doğrudan Doğubayazıt Kaymakamlığı'na başvurması isteniyor. İzin prosedürünün son aşamasında Kaymakamlık sizi Jandarma'ya yönlendiriyor. Bu işlemi seyahat acenteleri ya da bölgede hizmet veren alan kılavuzları aracılığıyla, Jandarma karakoluna gitmeden yapabilirsiniz.



Ağrı Dağı sanıldığı kadar kolay bir dağdır. Sağlık sorunu bulunmayan ve iyi bir kondisyona sahip olan herkes rehber eşliğinde Ağrı Dağı'na yaz aylarında rahatlıkla tırmanabilir. Yani Ağrı Dağı'na yaz aylarında tırmanmak için dağcı olmaya gerek yoktur. Ağrı Dağı'na tırmanış yaz ve kış olarak ayrı ele alınmalıdır. Çünkü dağın yaz ve kış mevsimindeki koşulları çok farklıdır. Yazın üç veya dört günde çıkılabilirken, kış koşullarında bazen on gün dağda kalmak gerekebilir. Isı yaz koşullarında çok düşük değilken, kış aylarında kimi zaman -40°C'nin altına inmektedir.



Kış tırmanışlarında her taraf karla kaplı olduğu için su sorunu pek olmaz. Kar eriterek su elde etmek mümkündür. Kaynatılan kar suyu saf suya yakın olduğu için mineral içermemektedir. Bu nedenle eritilen suyu tercihen şeker veya limon katarak içmekte fayda var. İçilecek sıvının sıcak olması vücudun enerji kaybını minimuma indirecektir. Özellikle kışın çok fazla sıcak sıvı alınması gerektiği için, ocak yakıtı alırken bu durumun hesaba katılması gereklidir.



Yaz aylarında dağda ciddi bir su sorunu var. Eli köyünden itibaren 3200 m. kampına kadar su bulmak oldukça zor. Temmuz başından itibaren 3200 m. kampında da su kalmıyor. Son yıllarda bu sorun yukardan hortum sistemiyle su getirilerek çözülüyor. Yine de havaların soğuk olduğu günlerde suyun buz tutması nedeniyle, öğlene kadar susuz kaldığı oluyor. Su sorununu çözmek için diğer bir yöntem ise, kiralanan katırlarla fazla suları taşımak. 4200 m. kampı buzulun dibine kurulduğu için her mevsim su bulmak olası. Her iki kamp yerinde elde edilecek sulara dezenfektan katılması, dağda karşılaşılacak birçok rahatsızlıktan uzak durulmasını sağlayabilir.



Tırmanış sırasında buzul çatlakları ciddi riskler içerebileceğinden çok dikkatli olmak gerekiyor.



Tırmanış ekibinde bir doktorun veya ilk yardım bilen birinin bulunmasında fayda var. Çünkü bir kaza sırasında hızlı müdahale elzemdir. Ciddi durumlarda askeri helikopter yardımı gelse de, helikopter olay yerine

ulaşıncaya kadar yaralıya yaşamsal ilk müdahalenin yapılması çok önemlidir. Bunun için de ekipte mutlaka kamp doktorunun bulunması şarttır.

7 Ağrı Dağı'na giderken her türlü yiyecek gereksinimi iyi hesaplanmalıdır. Hem yaz hem de kış tırmanışlarında, her an bir tipiye yakalanarak günlerce mahsur kalmak mümkün. Bu yüzden dağda kalacağınız gün sayısından iki veya üç gün fazlasını düşünerek yiyecek almak gereklidir.

7 Ağrı Dağı'nda klasik rota boyunca cep telefonları ile iletişim sağlayabilirsiniz.

7 Şartlar ne olursa olsun rehberinizin veya GPS verilerinin yönlendirdiği klasik rota dışına asla çıkmayın.

7 Yürüyüşler sırasında yanınızda mutlaka bir çöp poşeti bulundurun ve bütün çöplerinizi geri götürün. Duyarlı davranarak kendi payınıza dağ ve doğayı kirletmemeye özen gösterin.

7 **Tırmanıştan önce hava şartlarını mutlaka göz önünde bulundurun. Kimi zaman Ağustos ayında bile, sabah ayazında sıcaklığın -15 °C'lere vardığını unutmayın.**

7 Özellikle 4800 metre rakımdan sonra havanın daha da soğuduğunu ve sert rüzgarların esmeye başladığını hatırlatalım.

7 Yüksekliğe alışabilmek ve akut dağ hastalığına karşı önlem alabilmek için fazladan bir tam günü, 3200 metreden 4200 metreye yürüyüp tekrar başlangıç noktasına geri dönüş yaparak geçirebilirsiniz. Özellikle 4000 metreden sonra baş ağrısı ve mide bulantısı gibi rahatsızlıklar yaşanabilir. Çıkış temponuz çok ağır olmalı ve yüksekliğe uyum sağlamalısınız. Akut dağ hastalığı belirtileri yaşayanların, inatçı olmamaları ve bir kademe irtifa kaybederek daha alçak seviyelere inmeleri gerekmektedir.

7 Bu tür bir aktivitede yüksekliğe alışmanız dışında kondisyonunuzun da iyi olması gerekir. Tırmanıştan önce kondisyon ve güçlendirme egzersizleri yapmak yararlı olacaktır.

7 Dağ ve deniz ile yarışılmaz. Konsantrasyonunuz yerinde ve hedefe kilitlenmiş olabilirsiniz. Ancak kesinlikle zirveye çıkmak için inatçı olmayın, hırs yapmayın.

7 Aktiviteden önce ve aktivite sırasında beslenmenize dikkat edin.



Her türlü riski azaltmak için yanınıza mutlaka bölgeyi bilen bir rehber alın. TURSAB belgeli birçok seyahat şirketi bölgeye tur düzenliyor. Ayrıca bölgedeki alan kılavuzlarından ve profesyonel dağ rehberlerinden yararlanabilirsiniz. Bu konuda gerekli bilgiyi www.agritrekking.com adresinden edinmek mümkün.



Hem 3200 hem de 4200 m. kamp yerlerinde kış aylarında çadır kurulurken çadırların etrafı kar duvarlarıyla kaplanmalıdır. Aksi takdirde güçlü rüzgârların çadırlara zarar vermesi kaçınılmaz olur.



Dağdaki kazaların büyük bölümünün dönüş yolunda meydana geldiğini özellikle vurgulamak gerekir. Konsantrasyon kaybı ve yorgunluk, bir an önce kamp alanına varma isteği zirve dönüşünde ciddi kazalara yol açmaktadır. Etkinliğin her anında aynı ciddiyetle yola devam etmenizi, kısa molalarla dinlenip acele etmeden aynı tempoda yürümenizi tavsiye ederiz.



Gerekli Malzemeler : Ağrı yüksek bir dağ olduğu için yaz ve kış gidecek malzemelerde fazla bir farklılık olmamaktadır. Yaz aylarında zirvede bazen hava kış şartlarından daha da kötü olabilmektedir. Bu nedenle Ağrı tırmanışına çok iyi malzemelerle gidilmesi gerekir. Yaz ve kış aylarında mutlaka kaz tüyü anorak, su geçirmez üst, polar, termal iç giysiler, iyi bir ayakkabı (yazın iyi bir deri ayakkabı idare edebilir, kışın ise kesinlikle kış koşulları için yapılmış iç botu olan ayakkabılar tercih edilmelidir), kazma, krampon, kask, ocak, yazın en az -15 °C'lik (comfort) bir uyku tulumu, iyi bir mat, 8 veya 9 mm. kalınlığında 50 metrelik iki adet ip, emniyet kemeri, karabina, buz vidası, buz kazması, eldiven, kar maskesi (balaklava), GPS ve telsiz unutulmaması gereken ana malzemelerdir. Çadırın da '4 mevsim' olmasına özen gösterilmelidir.





Ağrı Dağı 3200m. Kampı

İskender İin;

İnsan yařamı boyunca ok az kiři ile son kez karřı karřıya geldiđini bilir. Atlas Dergisi Kartografya Servisi'nden İskender Iđdır'ı 29 řubat 2000 tarihinde Ađrı Dađı'nda kaybettik. Dađcılıđı yařam ile lm arasında ince bir izgi olarak gren dostumun bu tırmanıřında onu son kez ben grdm. Masmavi buzun, kramponların, kazmaların ve iplerin karřılıklı sıralanıřında aramızdan sadece İskender sonsuzluđa uđurlandı. Kendimi onun yerine ok koydum. Aynı hareketleri yapacađımı dřndm. Gler yz, iyi niyeti ve dađcılık tutkusu onu hep aramızda tutuyor.

Kuvvet Lordođlu

YÜRÜYÜŞ PARKURLARI



Parkur 1 : Ağrı Dağı Tırmanışı (gidiş-dönüş 38 km)

Sönmüş bir yanardağ olarak bilinmesine karşın uluslararası literatürde aktif yanardağ olarak geçen Ağrı Dağı'na tırmanış için birkaç farklı rota bulunmaktadır. Bunların en çok bilinenleri İğdır Rotası (Kuzey Rotası) ve Doğubayazıt Rotası (Klasik Rota)'dır.

Turistik tırmanış Doğubayazıt'a 15 kilometre mesafedeki Eli köyünden başlar. İlk gün Eli köyünden 3200 m. kampına kadar olan etap, dağa uyum sağlama açısından son derece önemlidir. Bu aktivitenin süresi performansa göre 6-12 saat arasında değişebilir. İkinci gün 3200 m. kampından 4200 m. kampına çıkılır. Bu etap da, yüksekliğe alışmaya bağlı olarak 4 ile 8 saat arasında sürer. Üçüncü gün ise, dağa uyum sorunu yoksa 4200 metreden zirveye gidiş geliş yaklaşık 8-12 saat olacaktır.

Dağa tırmanırken en yakın yerleşim merkezi, ovada bulunan Topçatan köyü ile 1900 metrede bulunan Eli köyüdür. Her iki köyden de tırmanış sırasında veya herhangi bir kaza durumunda lojistik destek almak mümkün değil. Bu nedenle bir kaza yaşandığında doğrudan Doğubayazıt ilçesi ile iletişim kurulmalıdır.



Doğubayazıt - Topçatan Yaylası

Kamp Alanları

3200 m. Kampı :

Oldukça düzgün bir alandır. 50-60 çadırı alabilecek kadar geniştir. Rüzgar almayan bir çanak içerisinde olduğu için oldukça korunaklıdır. Tek sorun kamp yerinde yaz aylarında su bulunmamasıdır. Kamp alanında farklı rehber gruplarının üç ayrı konaklama bölümü yer almaktadır.

4200 m. Kampı :

Zirveye tırmanış için son etabın başlangıcıdır. Buzulun başladığı bölgedeki küçük düzlükler kamp yeri haline getirilmiştir. Kampın manzarası muhteşemdir. Tüm Doğubayazıt Ovası ve Küçük Ağrı Dağı bu noktadan seyredilebilir. Kamp yerinden zirve ve tırmanış rotası net olarak görülmektedir. Kampın hemen altında bulunan Öküz Deresi'nden kopan büyük kaya blokları bazen tırmanışçıları tedirgin edebilir. Yaz aylarında eriyen buzul, küçük bir şelale yaparak dökülmektedir. (Güngör, 2009)

Tırmanış Günlüğü

1. Gün

Eli köyünden 3200 m. kampına kadar olan etap fazla eğimli değildir. Kondisyonu iyi bir ekip 8 saatte yürüyebilir. Ama dağa alışık olmayanlar için 12 saat sürdüğü de oluyor. Araba yolu takip edilerek yüründüğünde bu süre daha da artar. Genel olarak yoldan yürünmekte ve karşılaşılan tüm kestirmeler kullanılmaktadır. Yolum bittiği yerden yaklaşık 300 metre kadar kuzeybatıya yüründüğünde 3200 metredeki kamp yeri görülür. Kış aylarında bu etabı rüzgar süpürdüğü için karsız olan sırtlardan yürünmesi gerekir.

İlk günün başlangıç güzergahını, Eli köyüne ulaşım sağlayan toprak yol oluşturuyor. Köy merkezini 500 metre kadar geçip toprak yoldan ayrılarak sağdaki patikaya giriyoruz. Biraz yükseldikten sonra tekrar önümüze çıkan toprak yola kavuşuyoruz. Yaklaşık 50 metre sonra yeniden sağdaki patikaya yöneliyoruz. Karşımızda Ağrı Dağı manzarası ile yükselmeye devam ediyoruz. Virajlar yaparak aşağılardan gelen toprak yola bir kez daha eriştiğimizde, sola dönerek Topçatan Yaylası'na geliyoruz. Kısa bir molanın ardından yayladaki göletin yanından sağa kıvrılarak patikayı adımlamaya başlıyoruz. Bir vadiye giren güzergah, kısa bir süre sonra dere yatağını geçerek yükseliyor. Şimdi vadi sağımızda kalacak şekilde yürüyerek, önümüzü kesen toprak yoldan geçip karşıdaki patikaya yöneleceğiz. Yaklaşık 500 metre sonra bir kez daha yola kavuştuğumuzda, sağa dönerek bir kavşak noktasına ulaşacağız. Biz

önce soldaki yola dönüp, 50 metre ileride sağ tarafta beliren patikaya giriyoruz. Bu noktada yer alan Topçatan Yaylası'nın Yukarı Mezrası'nı geçerek bir vadi tabanında yürümeye başlıyoruz bu kez. Yükselmeye devam eden rota, ileride vadi yatağından sağa yönelerek hafif bir çıkışın ardından bir düzlüğe erişiyor. Bu kez sağımızda başka bir vadi yer alıyor. Giderek dikleşen yürüyüş, bir sırtı aşıp 3200 m. kampının olduğu alanda sona eriyor.

3200 m. kampında ne kadar kalınacağına ekibin genel durumuna bakılarak karar verilmeli. Baş ağrısı ve mide bulantısı gibi şikayetler, ekibin dağa iyi uyum sağlayamadığının en bariz göstergesi. Bu durumda kampta bir gece daha kalınması gerekir. Ekip yorgun ve hasta olarak 4200 m. kampına varsa bile, burada daha kötü bir durumla karşılaşmak olasıdır. Bu nedenle 3200 m. kampında bir gün dinlenmekte fayda var. Uyum sorunu olanlar için 3200 m. kampında 2 gece kalınması dağa tırmanış şansını artırabilir. Dinlenme gününde çok hafif bir yükü 4200 m. kampına gidilip geri dönülmesi, hem dağa uyum sağlanması hem de yükseklik problemi yaşayanların belirlenmesi açısından çok iyi bir uygulamadır. Eğer sağlık sorunu olanlar varsa, bunların 3200 metrede tespit edilmesi tırmanışın sonraki aşamasını da etkileyebilir. Tırmanamayacak durumda olanların burada kalması sağlık sorunlarının daha da artmasına engel olur.

2. Gün

Bu kamptan 4200 m. kampına kadar olan mesafe çok fazla değil. Eğitim, yükseldikçe dikleşerek yorucu bir hale gelmeye başlar. İyi kondisyona sahip bir ekip bu etabı 4 saatte geçebilir. Ancak 3200 metreden itibaren, tırmandıkça yüksek irtifanın etkisi yavaş yavaş ortaya çıkmaya başlar. Bu nedenle hızlı bir yürüyüş, 4200 m. kampına yorgun ve bitkin varılmasına neden olabilir. Etap kısa ama diktir. Ancak eğitim hiçbir zaman riskli değildir. İlk etap iri kaya bloklarının sürüklendiği bir sel yarıntısı ile başlar. Daha sonra patikaya girilir. Patika oldukça belirgin şekilde ve güzel bir eğimle yükselerek Öküz Deresi ile 3200 m. kampı arasındaki sırta çıkar. Bu kısım 4200 m. kampı yürüyüşünün en zorlayan etabıdır. Sırta ulaşınca patika doğrudan zirve yönünde devam eder. Yaklaşık yarım saatlik bir yürüyüşten sonra birkaç çadır yeri ile karşılaşılır. Burası asıl kamp yeri değildir, ama dinlenmek için ideal bir noktadır. Özellikle dağın çok kalabalık olduğu yaz sezonunda kamp yeri sorunu olabilir ve bu alan kullanılabilir. Asıl kamp yeri 4200 metredeki büyük bir düzlüktedir ve düzlüğün bittiği yerden itibaren buzul başlar. Düzlükle kamp yeri arası da en fazla 45 dakika sürer. Eğer dağa uyum sağlanamamışsa, bu metrelerde baş ağrıları görülmeye başlanır. Sadece baş ağrısı Akut Dağ Hastalığı için yeterli bir belirti değildir, bunun yanı sıra mide bulantısı ve bilinç kaybı da görülmelidir. Yüksekliğe alışkın olmayanlarda ilk günler baş ağrısı olması normaldir. Bazen dinlenince bazen de dağda birkaç gün kalınca rahatsızlıklar geçer. Bu yükseklikten itibaren iştahsızlık



hissi de normaldir. Buna rağmen bol sıvı alıp birşeyler yemek için çaba sarf edilmelidir. Özellikle bol sıvı tüketmek dağa uyum sağlamak açısından çok önemlidir. Ekip yüksek irtifaya çok alışkın değilse, 4200 m. kampında da iki gece kalınmasında fayda var. Buna ekip liderinin ve rehberin karar vermesi gerekir. Eğer baş ağrısı dışında mide bulantısı, kusma ve halüsinasyon gibi belirtiler başladıysa; hastayı bir önceki kamp yerine götürmek en iyi çözüm olacaktır. Yükseklik azaldıkça hasta kendine gelmeye başlayacaktır.

3. Gün

Tırmanış günü sabah erken kalkıp sıkı bir kahvaltı yapmak gerekiyor. Enerji veren yiyeceklerin yanında bol sıvı da alınmalıdır. Ağrı Dağı'na sağlıklı bir tırmanış gerçekleştirmenin tek yolu iyi bir performansa sahip olmak değildir, bol sıvı almaktır. Performansınız ne kadar iyi olursa olsun, sıvı alımını iyi yapmazsanız dağa tırmanmazsınız. Tırmanış kamp yerinin 100 metre kadar ilerisindeki patikadan başlar. İlk etap biraz zorlar. Çünkü kamptan çıkar çıkmaz, vücutlar daha ısınmadan dik bir eğimden tırmanmaya başlanır. Kısa bir süre sonra keskin bazalt bloklarının bulunduğu sırta varılır. Bu etaptan itibaren kesinlikle kask takılması gerekiyor. Ani bir düşme sonucunda kafanın iri bazalt blokların keskin kenarlarına çarpması, yaşamsal risk doğurabilir. Tırmanış sırasında fazla oturma molası yerine sık sık ayakta dinlenme molaları verilmelidir. Çünkü uzun oturmalarda laktik asit birikimine yol açıyor ve yeniden yürümeye başlandığında epey zorlanılıyor. Ayrıca yükseldikçe uzun süreli dinlenmeler sonrasında tırmanışa uyum sağlamak oldukça zor olmaktadır. Tırmanış sırasında derin derin nefes alınmalıdır. Yüksek irtifada derin ve uzun soluklu nefes almak yararlıdır. Bu etap 2-3 saat sürer. Etapın sonunda bazalt blokları aşıldığında, kayalar önce küçülür ve zirveye giden en riskli bölge olan buzul platosu üzerindeki yan geçişe gelinir. Yaklaşık 100 metre uzunluğunda olan bu kısım, normal koşullarda rahatlıkla geçilebilecek

bir yerdir. Ancak özellikle kış aylarında bazen buzlu o kadar sert olur ki, krampon bile işlemez. Bu nedenle eğer çok buzlu ise, bu bölge emniyet alınarak geçilmelidir. Buz vidalarını buza gömerek alınacak emniyette iki de ip kullanılmalıdır. Eğer sistem çabuk kurulursa bu bölge 15 dakikada geçilebilir. Yan geçişten sonra zirvenin altındaki buzlu platosuna varılır. Burası bir kaç futbol sahası genişliğinde bir düzlüktür. Buzlu platosundan zirveye 15-30 dakikada çıkılabilir. Zirve etabı çok dik olmamakla beraber yaz-kış buzlu ola-

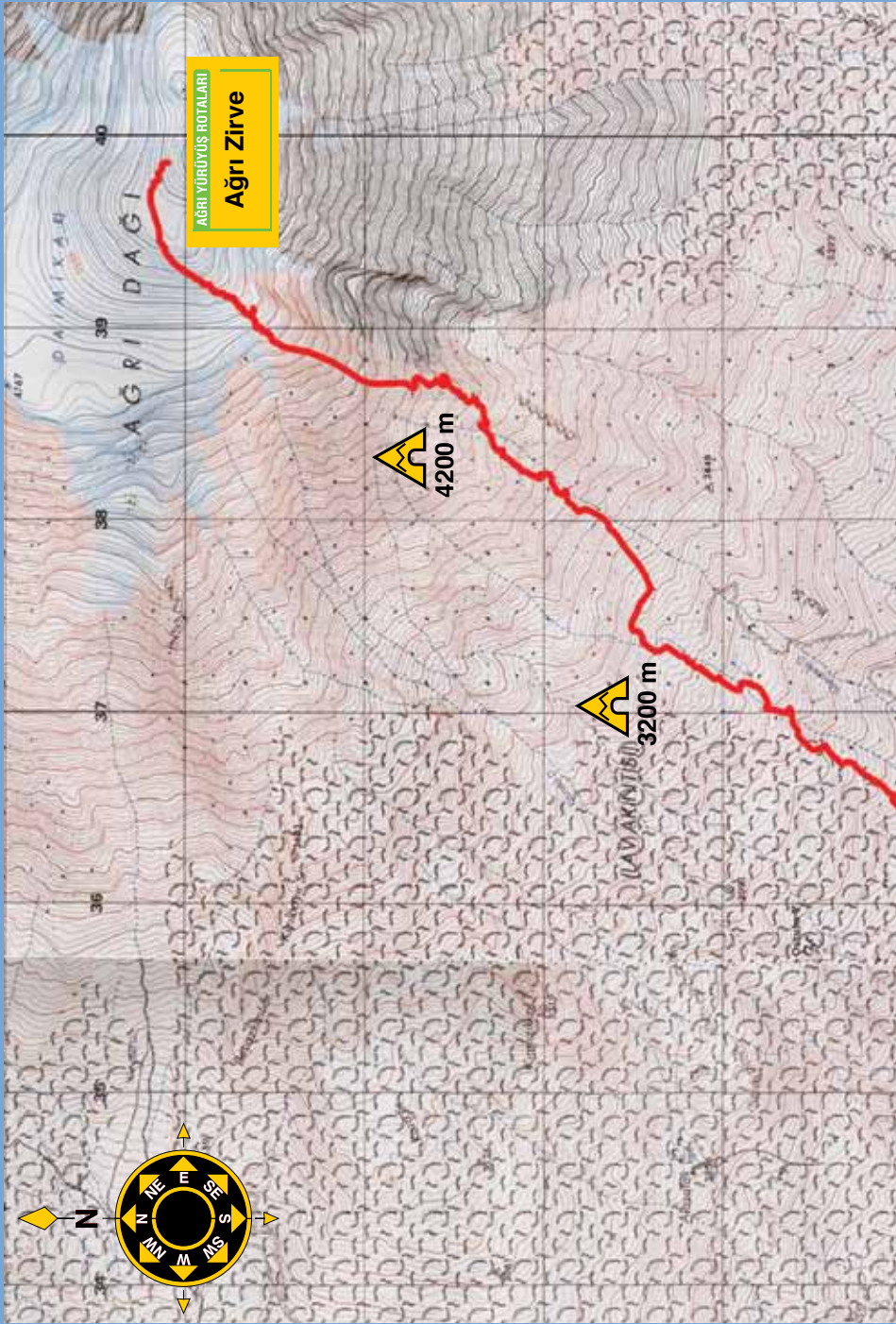
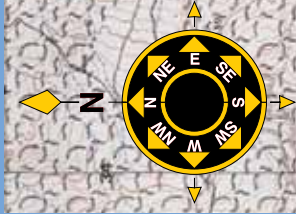


bilmektedir. Çok fazla bir risk içermemesine rağmen, amatör gruplar için ipe güvenlik alınarak tırmanılması en doğru yöntem olur.

Ağrı Dağı çıkışlarına 4200 m. kampından genel olarak gece saat 01.00 veya 02.00 gibi başlanır. Yaklaşık 07.00 veya 07.30 gibi zirveye varılır. Doruk noktası özellikle sabah ayazında rüzgarlı olabilir. Zirve tırmanışının ardından dönüş yolunda azami dikkatli olmak gerekir. Konsantrasyon eksikliği veya aşırı yorgunluk kazalara neden olabilir.

(Güngör, 2009)





AĞRI YÜRÜYÜŞ ROTALARI
Ağrı Zirve

4200 m

3200 m

40

39

38

37

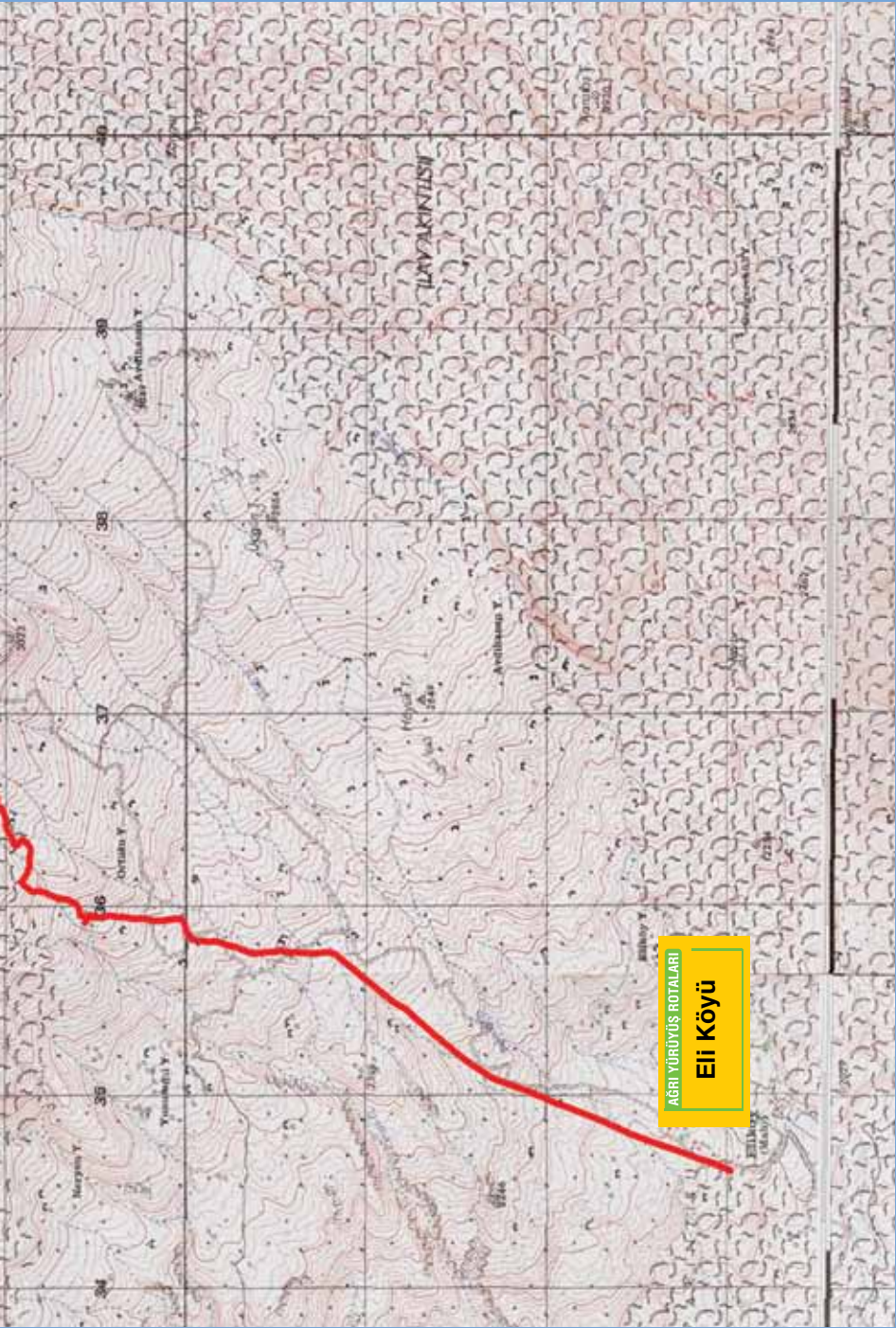
36

35

DAMIKABİ

AĞRI DAĞI

LAVAKINTI



AĞRI YÜRÜYÜŞ ROTALARI

Eii Köyü



Süphan Dağı Zirve Krater Gölü



Parkur 2 : Süphan Dağı Trans Geçişi (17 km)

Süphan, Doğu Anadolu'da Van Gölü'nün kuzeyinde Adilcevaz, Erciş ve Patnos arasında yükselir. Alanı Van ile Ağrı il sınırları içerisinde kalan dağın en yüksek iki zirvesi (4058m. ve 4054m.) Adilcevaz ile Patnos'tadır. Sönmüş bir volkan olan Süphan Dağı'nın tepe noktasında ikinci bir kubbe yer alır. Anadolu'nun dördüncü en yüksek doruğu olan dağın zirvesi bir örtü buzuluyla kaplıdır. Güney tarafında yer alan Van Gölü adeta engin bir deniz şeklinde görünür. Tırmanış sırasında sadece Van Gölü değil Aygır ve Sodali Göl de fotoğraf makinelerine poz verir. Süphan Dağı tırmanışları genel olarak klasik doğu rotasından yapılır. Kuzeydeki Patnos tarafında ise sert bir rota vardır. Size klasik rotadan güneye trans geçiş güzergahını önereceğiz.

1. Gün

Bitlis'in Adilcevaz ilçesine 38 kilometre uzaklıktaki Aydınlar beldesi Kışkılı Mahallesi rotanın başlangıç noktası. Köyün yaklaşık 2 kilometre yukarısındaki Atalanı Yaylası'nın ilk düzlüğü birinci günün kamp alanı. 2700 metre irtifadaki bu alana yüksekliğe alışmak için yürünebileceği gibi, araçla ulaşma imkanı da var. Dileyenler çadırların kurulmasının ardından yüksek irtifaya uyum tırmanışı için Atalanı Yaylası'nın ana düzlüğünün yer aldığı sırta kadar 2 saatlik kısa bir yürüyüş yapabilirler. Atalanı Yaylası'ndaki 1. kamp alanında yaz aylarında kuruyan bir su kaynağı bulunmaktadır. Çadır kurduğunuz bölgeden havanın açık olduğu gecelerde Van Gölü'nü aydınlatan ay ışığı manzarası muhteşemdir.



Süphan Dağı Atalanı Yaylası

2. Gün

Saat 02.00'deki kahvaltı sonrası yürüyüşe başlıyoruz. 3900 metredeki 2. kamp alanı tırmanışı, yaklaşık 4,5 saatlik bir yürüyüş etkinliğini içermektedir. İki kamp arasında herhangi bir su kaynağının bulunmadığını hatırlatalım. Sadece yükseklerde rastlayacağınız buzulların erimesiyle su elde etmek mümkündür. Yürüyüşün ilk etabı Kıztaşı Kayalığı'nı nirengi noktası olarak yükseleceğiniz Atalanı Düzlüğü'dür. Bir dere yatağının sağ tarafında yürüyerek yükselmeye devam edeceksiniz. Solunuzda kalan vadi tabanındaki patikanın, yağışlı dönemlerde sel yatağına dönüştüğü için riskli olduğunu hatırlatalım. Düzlüğe vardığınızda dere yatağından sola kıvrılarak dağcıların 'ayna' olarak tabir ettikleri dik yamacı tırmanmaya başlayacaksınız. 2900 m. ile 3600 m. arasındaki bu bölüm, Süphan Dağı'nın en yorucu ve kumlu alanını oluşturmaktadır. Bir hayli dik olan ve yer yer solduğunuzun kesildiğini hissedeceğiniz bu çıkışı geniş 'S' ler çizerek geçmenizi tavsiye ederiz. Kış tırmanışlarında bu alanda mutlaka kazma ve krampon kullanmak gerekmektedir. Otlarla kaplı yamacın 2850 metrelerine konumlanan Keklik Kayalıkları mola için ideal bir yerdir. İyi bir hava yakalarsanız bu noktada gün doğumunu izleyebilirsiniz. Ayna bölgesinin en yüksek tepesine eriştiğinizde, solunuzda bir vadi yatağı göreceksiniz. Belirgin bir patikaya dönüşen rota sola doğru kıvrılırken, zirvenin yer aldığı Süphan krater külahı artık görüş alanınıza girecek. Vadi bitiminde, külahın yamaçlarına ulaştığınızda sağa dönerek kayalık bir alana gireceksiniz. Aşağılarda Süphan'ın kuzey yamaçlarının baktığı Patnos Ovası ortaya çıkacak. Burası 3900 metredeki kamp alanınız aynı zamanda. 3900 m. kampının hemen her tarafında, dere ve kaya diplerinde buzullardan akan suları ihtiyacınız için kullanabilirsiniz.



Süphan Dağı Güney Buzul Çanağı



3. Gün

İyi bir dinlenme ve güçlü bir kahvaltının ardından sabah erken saatlerde zirve tırmanışına başlayabilirsiniz. 3900 m. kamp alanı ile zirve arası tamamen büyük kaya bloklarından oluşur. Kayalar hafif ve oynaktır, bu nedenle çok dikkatli hareket edilmelidir. Süphan Dağı'ndaki kazaların çoğunluğunun bu bölümde gerçekleştiğini belirtelim. Yaklaşık 1 saatlik yürüyüşten sonra, dağın 'külâh' olarak tabir edilen çanak düzlüğüne ulaşılır. Ana zirve tam karşınızda, batı istikametinde yer almaktadır. Siz doğuya dönerek 30 dakikalık bir tırmanışın ardından 4056 metredeki ilk zirveye varacaksınız. Havadaki nem oranı düşük ve görüş mesafesi iyiye buradan Büyük Ağı Dağı, Van Gölü'nün haritadaki bütünsel şekli, Patnos ve Erciş ilçeleri ile Van şehir merkezini rahatlıkla görebilme şansınız var.

İlk zirvenin tadını çıkardıktan sonra, yeni hedefiniz krater gölleri olacak. Zirvenin kuzey yamacından batı istikametinde yürüyerek, 4020 metre yükseklikte yer alan krater göllerine ulaşacaksınız. Buzul gölleri üç ayrı havuzdan oluşur ve en büyük olanı kuzey taraftadır. Tamamen buz olan su yüzeyi turkuaz görüntüsüyle hayranlık uyandırır. Krater göllerinden sonra güney istikametine doğru 20 dakikalık bir yürüyüşten sonra 'Büyük Zirve' de denilen Sandık Tepe'ye (4058 m.) varılır. Eğer şanslıysanız sizi yine müthiş bir manzara karşılayacak. Ana zirvedeki molanın ardından, artık iniş zamanı. Şimdi hedefiniz aşağıda görülen çanak içindeki buzul alan olacak. Kayalık kesimden güneye doğru yürümeye başlayın. Hayli dik ve kayalık-çarşak karışımı dokuya sahip bu bölgenin tehlikeli bir parkur olduğunu belirtelim. Külâh tırmanışı ve inışı çok riskli ve zordur. Zemin tamamen parçalanmış kayalardan meydana geldiği için belirgin bir patika yoktur. Külâhın iniş ve çıkışındaki ortalama eğim 50-60 derecedir.

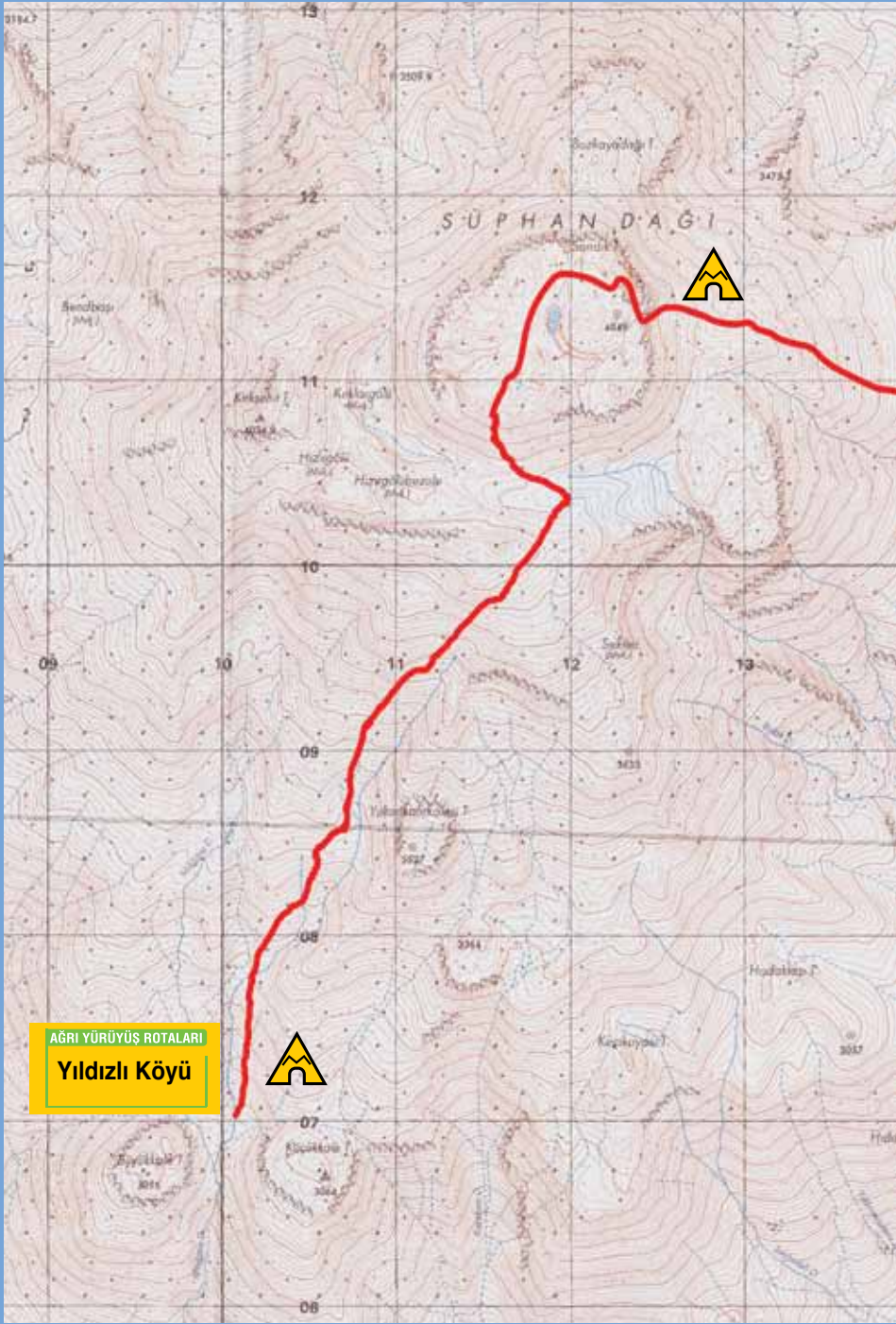
Son derece dikkatli davranmanız gereken bu süreçte, güney çanak buzullarına yaklaşık 45 dakikalık bir iniş yapılır. Bu noktada iki seçeneğiniz var. Sağ tarafınızda yer alan Ayšen Gölü üzerinden yaklaşık 1 saat daha fazla yürüyerek bitiş noktasına varabilirsiniz, ya da güney çanak buzulunda 20 dakikalık bir yürüyüş yaparak karşıdaki sırt üzerinden inişe geçebilirsiniz. Buzul geçişi esnasında buzun durumuna göre kazma ve krampon kullanmak gerekebilir. Sırt noktasından itibaren kumluk bir rotaya dönüşen güzergah sert bir iniş geçer. Bu alanda yürürken Van Gölü ile birlikte Adilcevaz sınırları içerisinde olan Arin ve Aygır göllerini de görebilirsiniz. Özellikle farklı renk tonuyla Aygır Gölü dikkat çekicidir. Büyük Keflik Kalesi yanından geçerek hızla alçalmaya başlayan rota, daha sonra çayırliklar arasındaki patikaları izleyerek bir dere yatağına ulaşır. Küçük Keflik Tepesi'nin yamaçlarından sola yönelen patikaya giren parkurumuz, Yıldız köyü üzerinden gelen toprak yola kavuştuğu noktada sona erer. 2950 metre irtifada yer alan bu mevki, Yıldız köyüne 6 kilometre mesafede bulunmaktadır. Acil durumlar için Yıldız köyünden bu noktaya normal araçların çıkamayacağını, sadece traktör ve dört çeker araçlarla ulaşım sağlanabileceğini hatırlatalım.



Süphan Tirmanışı

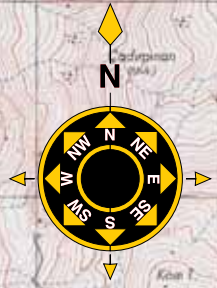






AĞRI YÜRÜYÜŞ ROTALARI

Yıldızlı Köyü



AĞRI YÜRÜYÜŞ ROTALARI

Aydınlar

(Atalanı Yaylası)



Küçük Ağır Dağı



Parkur 3 : Küçük Ağrı Tırmanışı (gidiş-dönüş 18 km)

Ağrı Dağı'nın doğusunda yer alan Küçük Ağrı, ülkemizde tırmanışı en zor dağlardan biridir. Bunda en önemli etken, zirve noktasına doğru giderek sivrileşen yapısı ve yumuşak kumlu bir yüzeye sahip olmasıdır. Dağın çıkışa en uygun bölgesi kuzeybatı yamacıdır. Küçük Ağrı Dağı tırmanışının başlangıcı, Doğubayazıt ilçesine 22 kilometre uzaklıktaki Güngören Yaylası'dır. Buraya ulaşmak için önce ilçe merkezine 15 kilometre mesafedeki aynı isimli köye gelmek gerekir. Köy ile yayla arasındaki bölge, volkanik patlamalar sonucu oluşan lav akıntısı ve ay yüzeyine benzeyen oluşumlarıyla son derece ilginç bir alandır.

Güngören köyüne 7 kilometre uzaklıktaki yayla, Biçare Dağı'nın eteklerinde yer alır. Rotanın ilk etabı, 2316 metre yükseklikteki yaylanın kuzeyinde yer alan küçük tepeye yürüyüşü içerir. Tepenin arkasındaki patika, güzergahın bundan sonraki bölümünün ana eksenini oluşturur. Bir su kuyusunun yanından geçerek Güngören Yaylası'nın mezrasına ulaşacaksınız. Burada vereceğiniz kısa molanın ardından Biçare ve Büyük Ağrı dağları arkanızda kalacak şekilde yükselmeye devam edeceksiniz. Rotanız bir dere yatağını geçerek doğuya doğru yönelecek. Bir süre sonra Yanginyurdu (Sakaniler) Yaylası'na erişen güzergah, düz ve yatay bir çizgide devam edecek. Solunuzda kayalık bir alanı geçtikten sonra Koyunyatağı mevkesine erişeceksiniz. Artık Serdarbulak Geçidi'nin tam tepe noktasındasınız. Kuzeye baktığınızda lğdır si sınırlarına giren toprakları görebilirsiniz.

Bu düzlük alanda önünüze çıkacak bir taş korunak (kom) ve hemen ardından su getirmek üzere kullanılan kalın bir hortumu geçerek doğu yönünde Küçük Ağrı eteklerine yaklaşın. Bu devasa kütlemin kuzeybatısına bakan yamaç, dikliğiyle sizi biraz ürkütse de tırmanış hattınızı oluşturacak. İlerideki büyük kayaları kerteriz alarak, dağın size bakan yüzündeki vadi tabanının soluna yönelin. Artık otlarla kaplı, kumul bir bölgede tırmanışa başlayacaksınız. Rotanın bu en zor bölümünde, attığınız her adımda bir parça geriye kayarak çok yavaş bir şekilde yol alacaksınız. Yukarıdaki sırt noktasına eriştiğinizde, Küçük Ağrı'nın bedenindeki derin yarıklardan birini oluşturan büyük bir vadi görüş alanınıza girecek. Şimdi sol tarafınız derin bir uçurum, sağ tarafınız ise kumlarla kaplı başka bir vadi yatağı olacak şekilde yukarıdaki kayalık bölgeye doğru tırmanın. Dağın bu kayalık bölümü oldukça çürük ve kopmaya müsaittir. Her adımda dikkatli davranarak yükselmeye devam edin. Birazdan 3800 metredeki zirve altı çanağına ulaşacaksınız. Sönmüş bir volkan olan Küçük Ağrı Dağı'nın kraterini oluşturan bu taşlık alanın hemen ortasında dev bir kubbe yükselir. Asıl zirveye erişmek için bu kubbeye tırmanmak zorundasınız. Önce kuzeye doğru yürüyerek eğimi azaltın ve ardından tekrar

dođuya d6nerek dađın ana kraterine ulařın. Yaz aylarında kuruyan bir g6le-
tin bulunduđu krater ađzının en y6ksek noktasındaki b6y6k kayalık, 3896
metrelik doruk noktasını iřaret etmektedir. Bulunduđunuz yerden Ađrı Dađı,
Dođubayazıt, Iđdır ili Aralık il6esi, İran ve Ermenistan topraklarını kapsayan
m6thiř bir manzara izleyebilirsiniz.

D6n6ř yolunda kayalık b6lgeden 6ok dikkatli bi6imde ge6erek sırt noktasına
inin. 6ıkarırken sađınızda kalan kumlu k666k vadiyi řimdi iniř i6in kullana-
bilirsiniz. Yalnız bu iniř sırasında, kaya d6řmesi tehlikesine karřın ekip
elemanları arasında mesafe bırakmaya 6zen g6sterin. K666k Ađrı Dađı
tırmanıřı i6in, 6nceden hava durumu ile ilgili bilgileri edinmeyi ihmal et-
meyin.

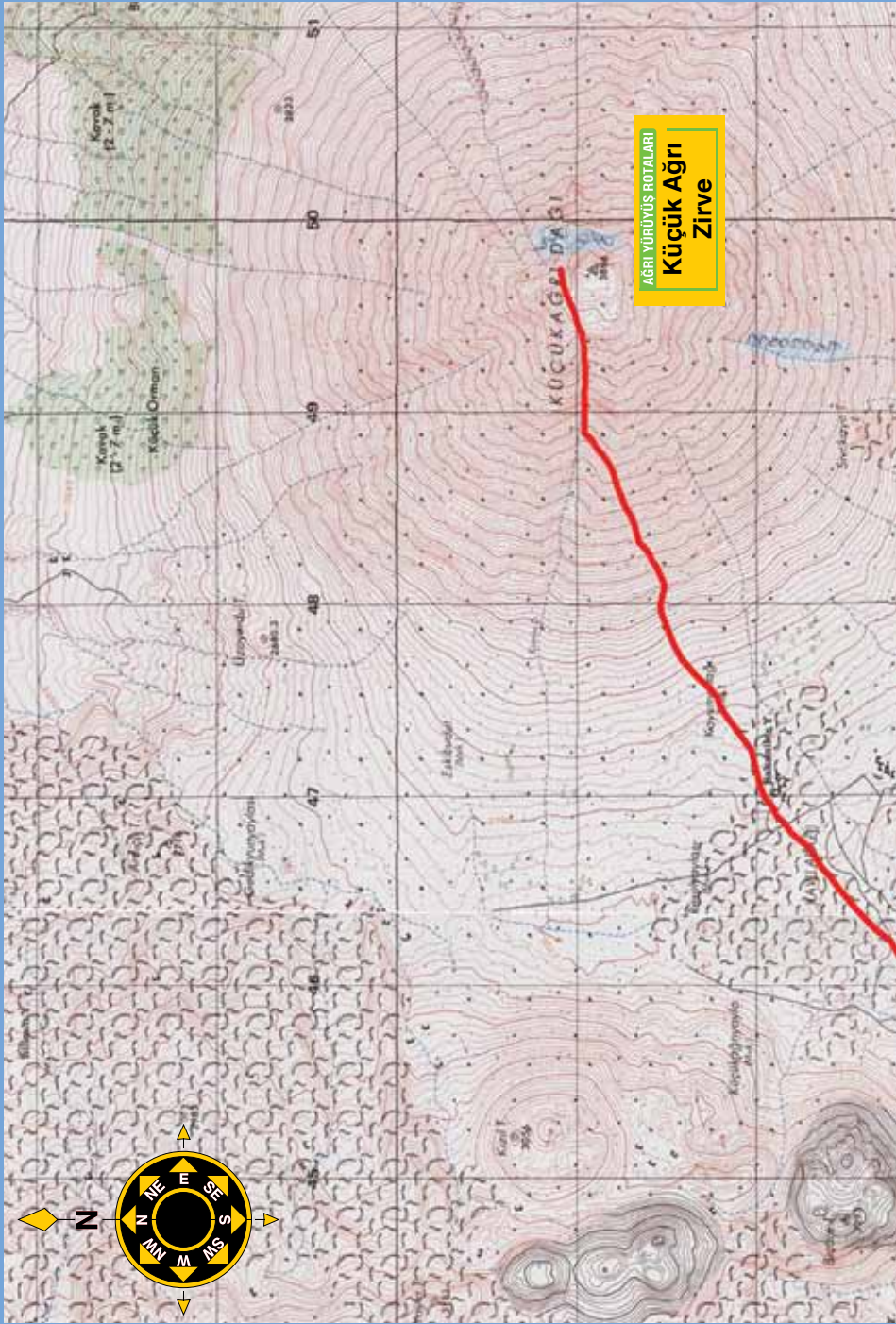


Bi6are Dađı

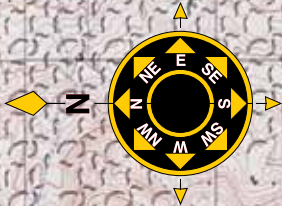


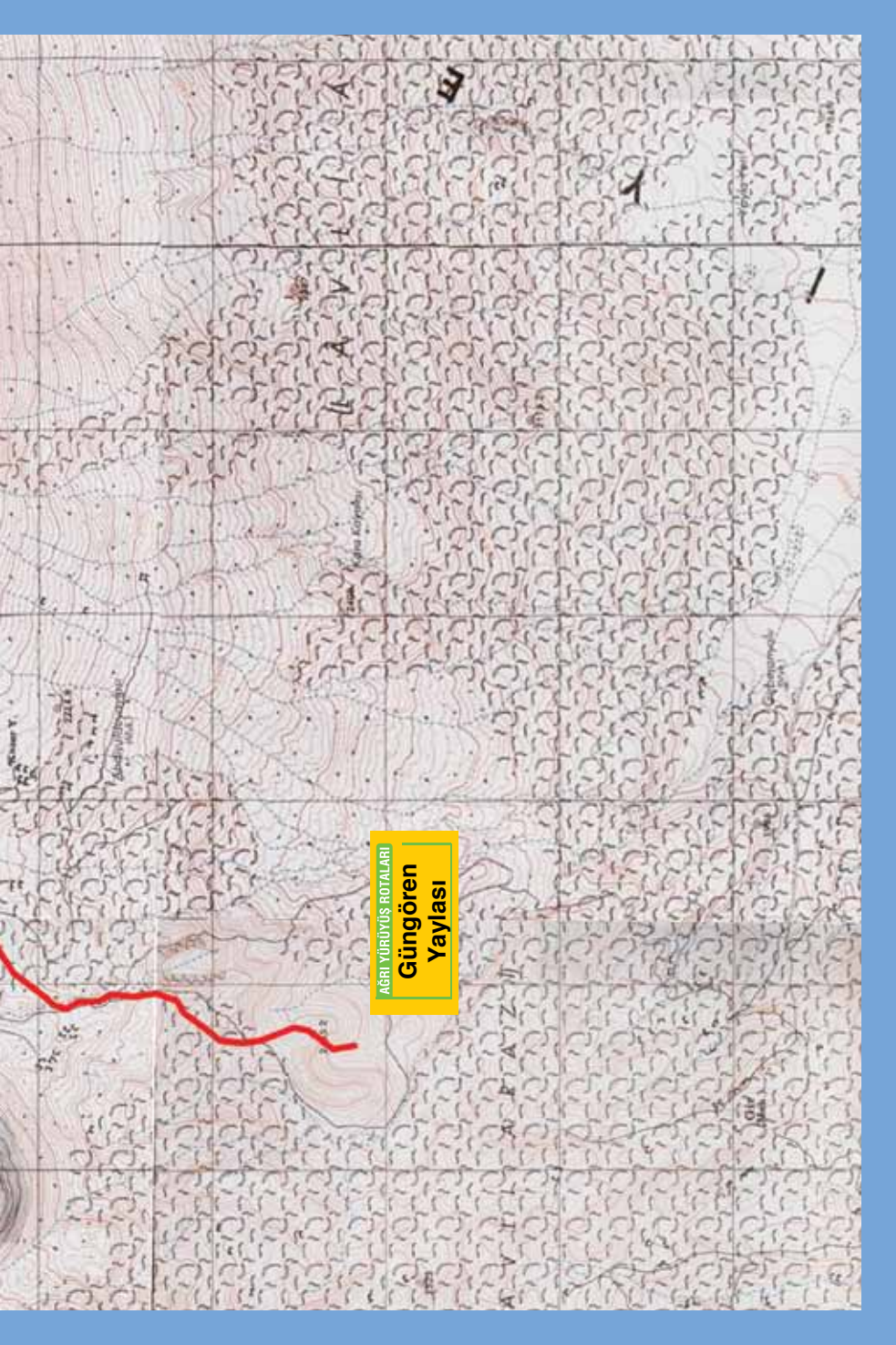
Küçük Ağrı Zirvesinden Büyük Ağrı Dağı





AĞRI YÜRÜYÜŞ ROTALARI
**Küçük Ağrı
Zirve**





AĞRI YÜRÜYÜS ROTALARI

Güngören Yayılları



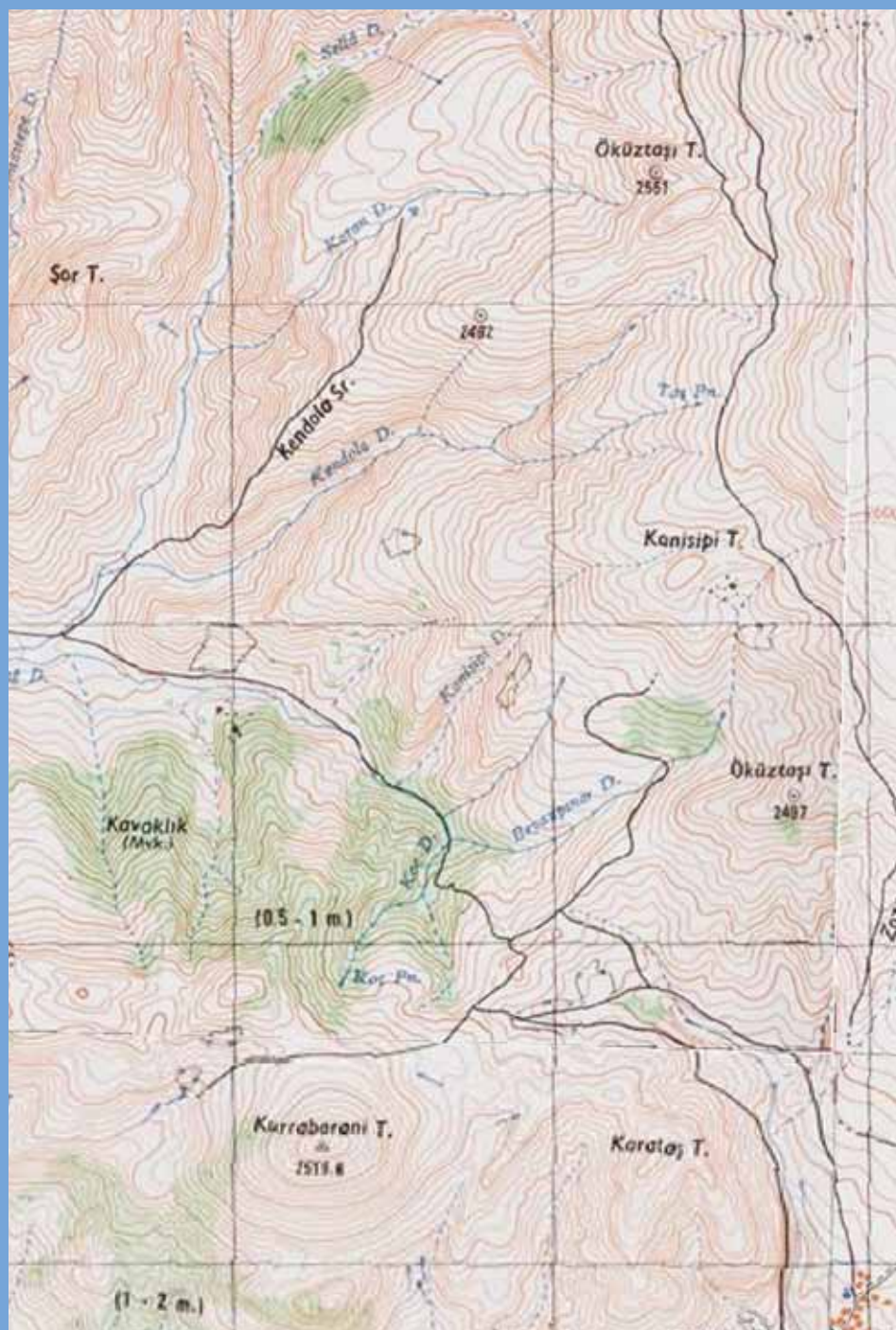


Parkur 4 : Köse Dağı Tırmanışı (gidiş-dönüş 14 km)

Eleşkirt Ovası'nın kuzeybatısında tek başına yükselen Köse Dağı, kilometrelerce uzaklıktaki Kaçkarların zirvelerinden bile görülebilir. 3433 metre yüksekliğinde bu heybetli kütle, kuzey tarafında yer alan Kars ilinin Sarıkamış ilçesi sınırlarında müthiş bir görsellik sergiler. Uçsuz bucaksız bir bozkırın ortasında sivri ve ulaşılmaz görünen zirvesiyle dağcıların gönlünü çelen dağa, kubbe görünümündeki yapısının çıplak ve sarp oluşundan dolayı Köse Dağı adı yakıştırılmıştır. Rusların 1915-1917 yılları arasında bölgeden lityum kömürü çıkarmış olmaları, maden yönünden zengin bir alana sahip oluşunun kanıtıdır aynı zamanda.

Eleşkirt ilçesinin Yukarıkopuz ve Gözaydın köyleri arasında yükselen dağın topografik yapısı, en kolay Gözaydın köyünün üzerindeki sırttan tırmanış olanağı sağlar. Köse Dağı tırmanışı, Ağrı Dağı'na çıkmak isteyenler için iyi bir antrenman niteliğindedir. Tırmanış için öncelikle yerleşimin kuzey çıkışındaki Gözaydın-Ramazan yolunu takip ederek 1. kilometrenin sonunda Zozan Yaylası'na giden soldaki toprak yola girmeniz gerekir. Bu yol yaklaşık 2 kilometre kadar izlendiğinde, tek ağacın bulunduğu bir mevkiye gelinir. İşte Köse Dağı klasik rota çıkışının başlangıç noktası burasıdır. Tek ağacın solundaki yamacın eteğinden zikzaklar çizerek yürümeye başlıyoruz. Hedefimiz eğimi yumuşatarak Kaytar sırtına ulaşmak. Yaklaşık 100 metrelik bir irtifa kazandıktan sonra, dağın doğu yamacındaki sırta varıyoruz. Kimi yerde kayalık ve otlarla kaplı olan bu dik hat, rotanın en zor bölümlerinden biri. Sisli havalarda nirengi noktası olarak alabileceğiniz kayalıklar, sırt boyu birkaç bölgeye yayılıyor. Kayalıkların solundan geçip sırtın bize rehberlik etmesiyle zirveye doğru tırmanmaya devam ediyoruz. Yükseldikçe aşağıdaki Gözaydın yerleşiminin evleri giderek küçülüyor. Zirveden gelen diğer sırtla birleştiğimiz bölümde, rota sola doğru yöneliyor. Şimdi belirgin bir patika eşliğinde, 3030 metrede dağcıların yön bulmasına yardımcı olmak üzere yapılan taş 'baba'ya varıyoruz. Kısa bir molanın ardından tekrar tırmanışımızı sürdürüyoruz. Bazen sırtı takip ederek, kimi zaman da belirgin zikzaklar çizerek zirveye doğru ilerleyip, kamp alanı olarak da kullanılacak ilk zirveye ulaşıyoruz. Mola sonrası Köse Dağı zirve tırmanışımızın en zor etabı bizi bekliyor. Bu alanda rüzgardan ve kardan korunmak için yapılmış taş siperliklere rastlayabilirsiniz. Taşlık olan bölgede önce sırttaki patikalara takip ederek 3250 m. zirvesine ve ardından muhteşem bir manzara sunan ana zirveye erişiyoruz. Bu bölümü yürürken azami dikkat göstermek gerektiğini özellikle belirtelim. Dağın bir tarafı uçurum olduğundan, sözünü ettiğimiz etap belirgin bir risk içeriyor. Dönüş yolu olarak geldiğiniz güzergahı izlemenizi ve kesinlikle maceraya atılarak başka rotalara yönelmemenizi tavsiye ederiz.







BÜYÜKKÖSE DAĞI

AĞRI YÜRÜYÜŞ ROTALARI

**Köse Dağı
Zirve**

AĞRI YÜRÜYÜŞ ROTALARI

**Gözaydın
Köyü**

Koytar Sr.

2341

3106

4433

KÜÇÜK





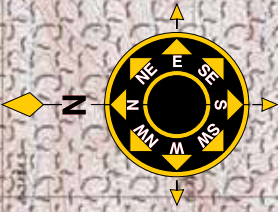
Parkur 5 : Güngören Yaylası-Serdarbulak Geçidi-Serdarbulak Yaylası (9 km)

Eski bir kervan yolu üzerindeki Serdarbulak, yüzyıllar boyu insanlığa hizmet eden önemli bir geçit. Büyük ve Küçük Ağrı dağları arasında yer alan geçit 2687 m. yüksekliğinde. Ağrı ile Iğdır illeri arasındaki sınırı oluşturan yüksek bölge geniş bir yaylalık alan aynı zamanda. Önerdiğimiz rotanın ilk bölümü, Küçük Ağrı Dağı tırmanış parkuruyla aynı güzergahı izliyor. Yanginyurdu Yaylası'na kadar parkur 3'te anlattığımız güzergahı kullanın.

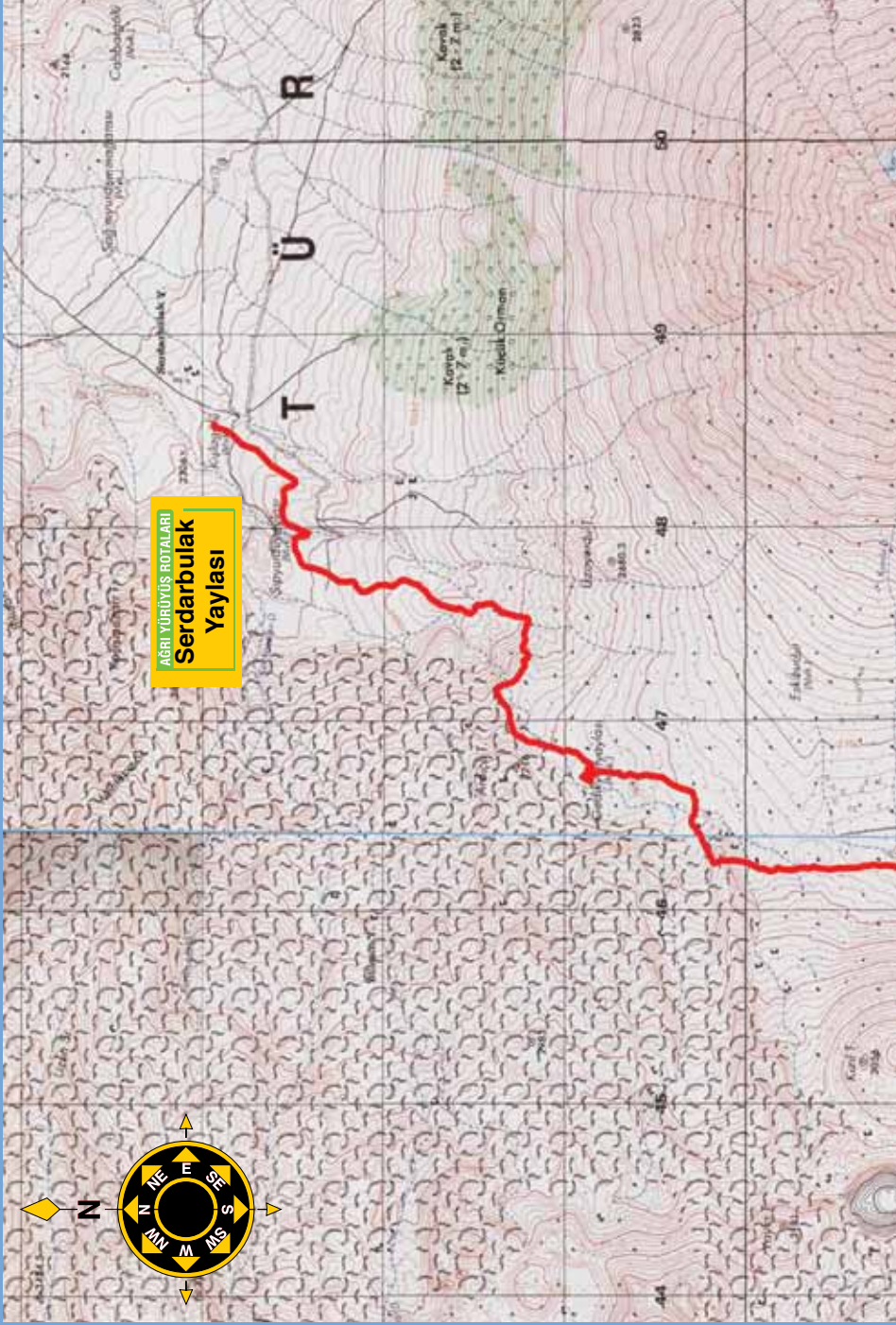
Yanginyurdu Yaylası'nın girişinde kuzeye doğru yönelen patikayı seçin. Kısa bir süre yükselecek olan rota, Küçük Ağrı Yaylası ile Resule Yaylası'nın ortasından geçerek Serdarbulak Geçidi'nin batısında geniş bir çayırılık alana erişecek. Belirgin bir izlek bulunmayan bu alanda, solunuza 3056 m. yüksekliğindeki Kızıltepe'yi alarak kuzeye doğru yürümeye devam edin. Yaklaşık 500 metre sonra bir traktör yoluna kavuşacaksınız. Bu yol, Doğubayazıt'ta yaşayanların Ağrı Dağı eteklerindeki bazı yaylalara ulaşmak için Iğdır'ın Aralık ilçesine geçmek suretiyle kullandıkları bir güzergahtır. Yer yer otlarla kaplanmış traktör yolunu takip edin. Önünüze çıkan Güdük Yaylası'na ait olan üç mezrayı geçtikten sonra rota inişe geçecek. Artık Iğdır il sınırları içindedesiniz. Şip Yaylası kavşağından sağa dönerek yürüyüşünüzü sürdürün. Bu arada kar ve buzul erimesi sonucu oluşan Şip Şelalesi'nin, yaylanın biraz üstünde yer aldığını hatırlatalım. Biraz ileride Serdarbulak Yaylası'na ait olan Kışlağölü'nü ve eski zamanlardan kalma Rus garnizon binasını göreceksiniz. Günümüze sadece duvarları kalan yapının bu yükseklikte yer alması, Serdarbulak Geçidi'nin önemini vurgulayan bir kanıttır. Geniş bir alana yayılan yayladan sola giden yol sizi Yenidoğan (Ahura) köyüne, sağa giden yol ise Iğdır-Nahçıvan karayolu üzerindeki Gödekli köyüne ulaştıracaktır.



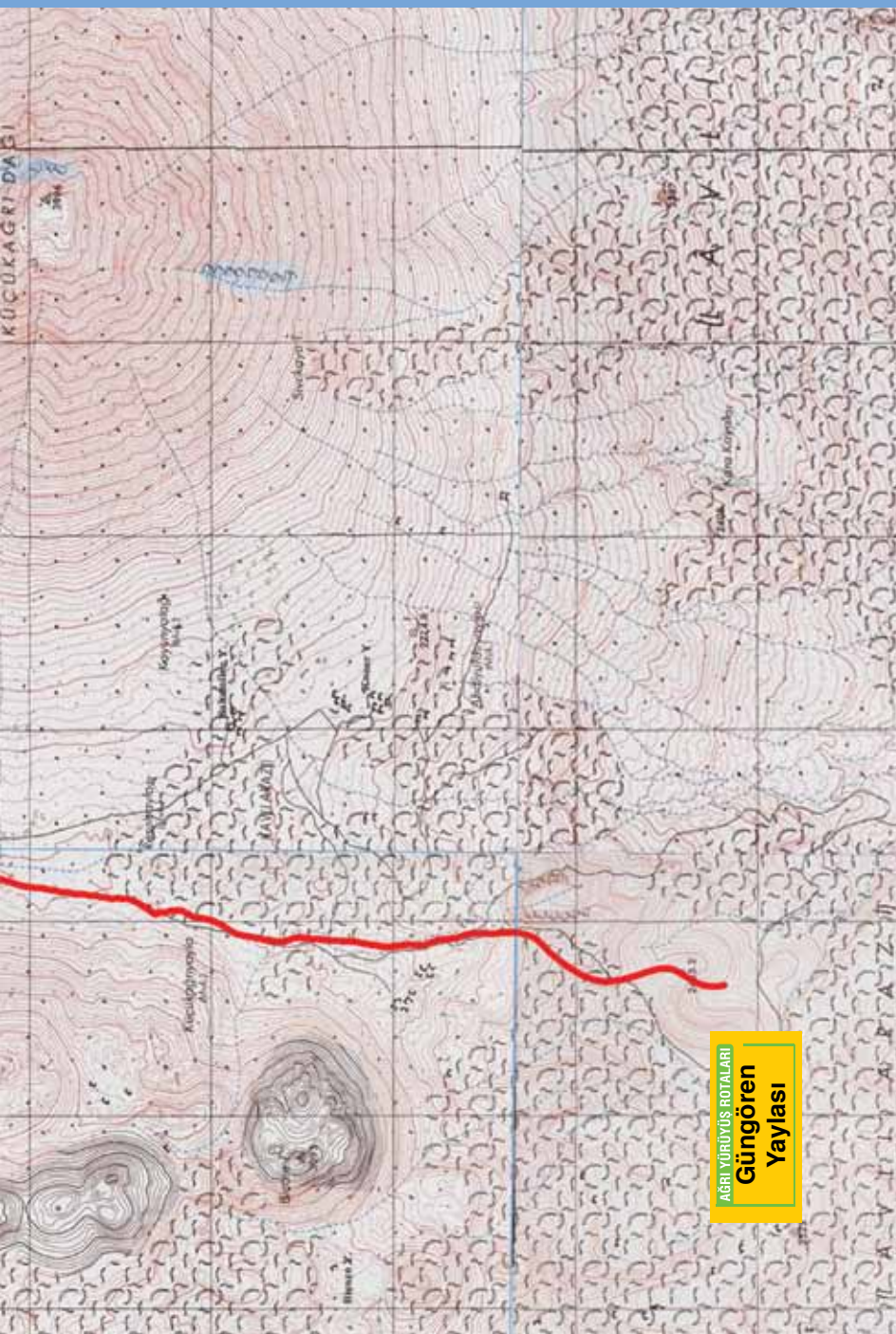




AĞRI YÜRÜYÜŞ ROTALARI
Serdarbulak
Yaylası



KUKKAGRI DASI



AĞRI YÜRÜYÜŞ ROTALARI

**Güngören
Yaylası**



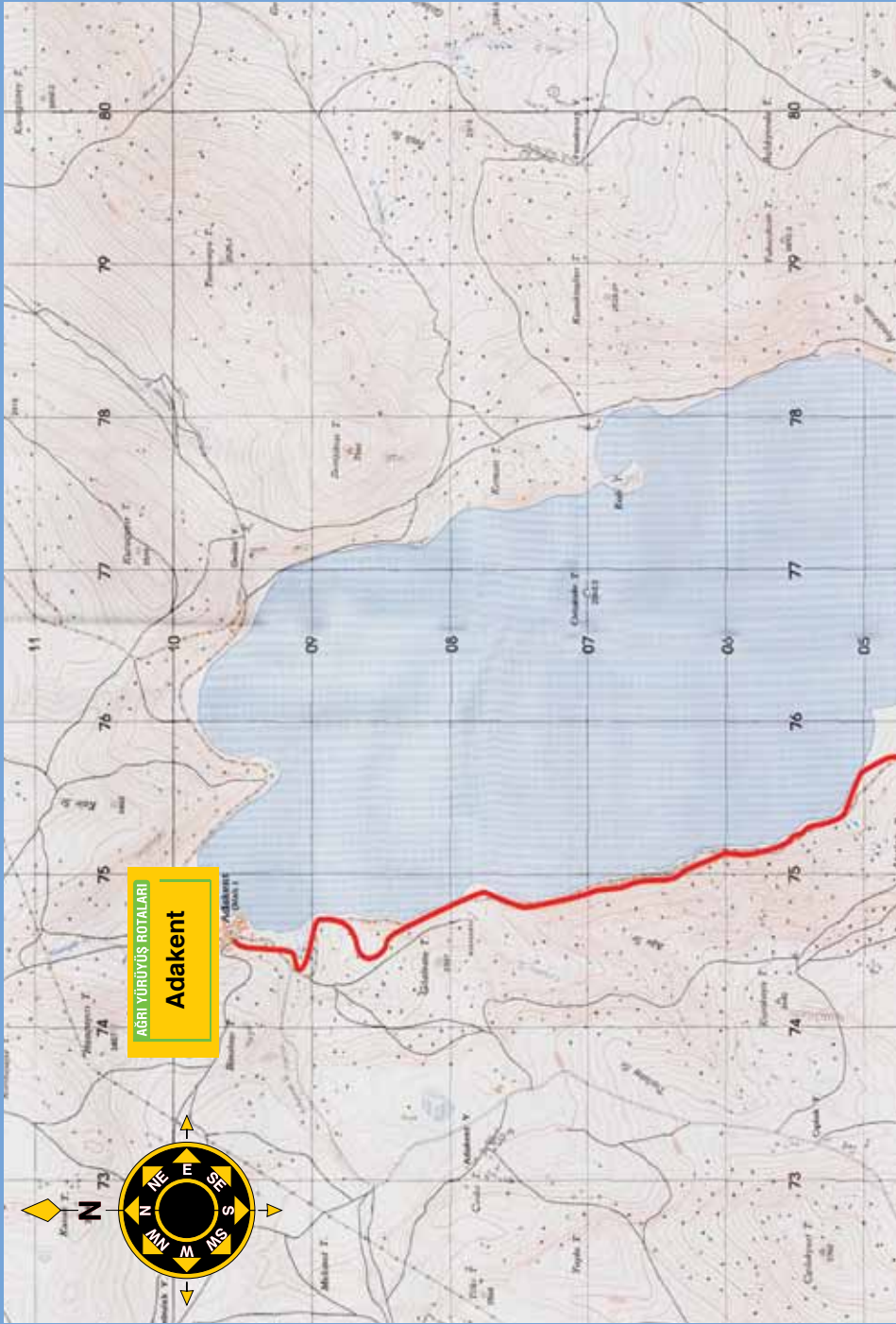
Parkur 6 : Balık Gölü 1 (Savak-Tanyolu-Adakent Mahallesi) (17 km)

Etrafını bir çanak gibi sarmalayan dağların bağrından gelen dereler, pınarlar ve yeraltı sularıyla beslenen Balık Gölü, gerçek bir turizm cenneti. Yaklaşık 35 kilometrelik bir sahil şeridine sahip olan gölün etrafında, Ağrı tırmanışı öncesi yüksek irtifaya alışmak için yürüyüşler yapabilirsiniz. Önerdiğimiz ilk rota, gölün güneydoğusuna konumlanan ve sularını boşalttığı derenin yer aldığı savak. Bu güzergahı toprak araç yolundan ya da çayırliklar arasından yürüyebilirsiniz. Başlangıcında batıya doğru ilerleyen rota, Yakacık ve Yukarı Yakacık köylerini geçtikten sonra kuzeye yöneliyor. Bu noktada Sinek Yaylası'na ulaşımı sağlayan yoldan sağa ayrılarak göl kenarını izlemeye devam ediyoruz. Önümüze çıkan Tanyolu ve Kayalı yerleşimlerinden sonra toprak yol göle paralel olarak ilerliyor. Her daim rüzgarlı olan bu parkurda göle girme imkanı sağlayacak birkaç sahille karşılaşabilirsiniz. Yol kenarında pembe zakkumalara rastladığınızda bir çeşme kenarına gelmişsiniz demektir. Burada vereceğiniz kısa molanın ardından Adakent Mahallesi'ne ulaşacaksınız. 17. kilometredeki yerleşime girmeden önce, sahildeki çayırlikta kamp yapabilirsiniz.





AGRI YÜRÜYÜŞ ROTALARI
Adakent

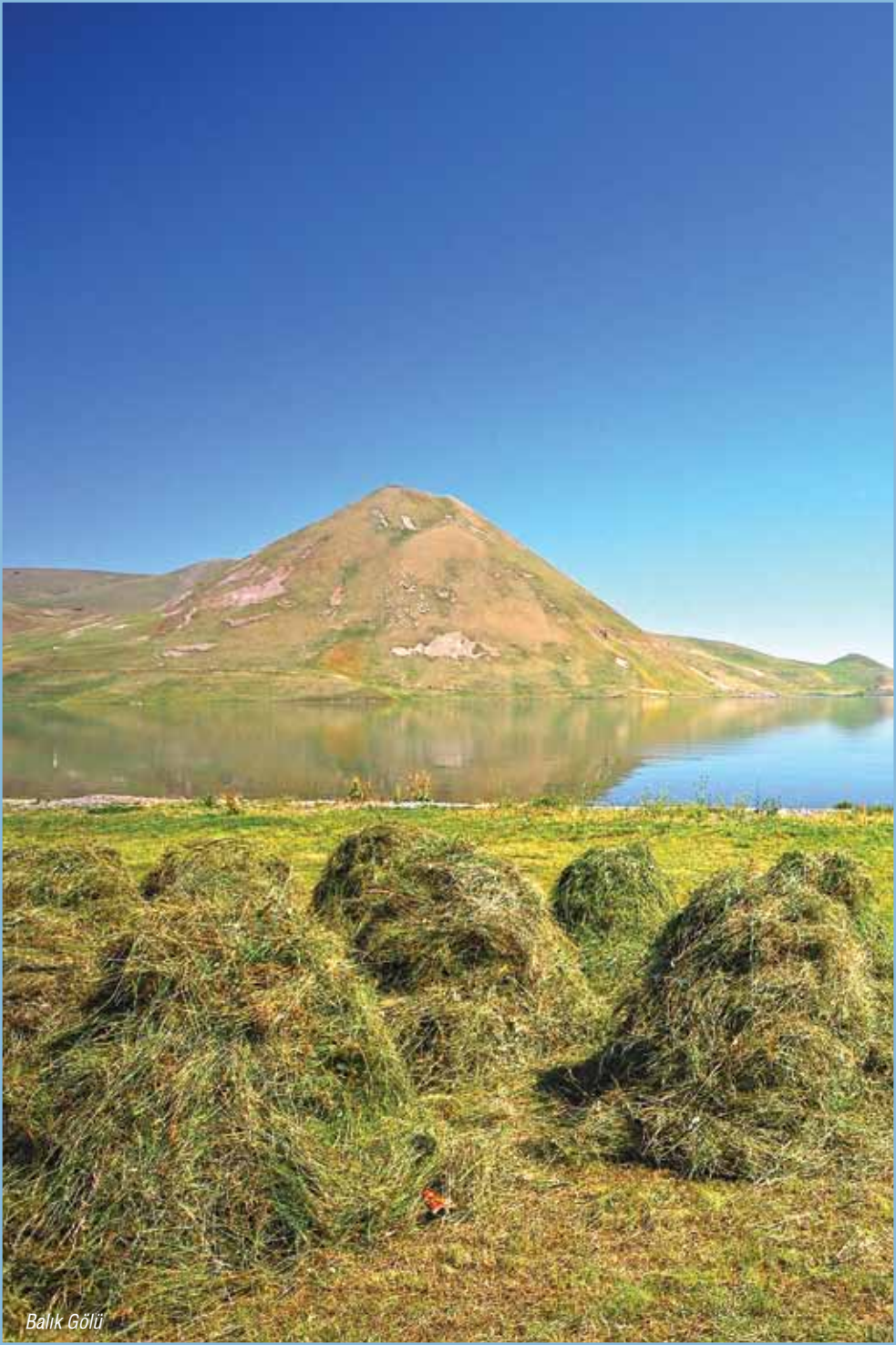


AĞRI YÜRÜYÜŞ ROTALARI

Balık Gölü

(Savak)





Balık Gölü



Parkur 7 : Balık Gölü 2 (Adakent Mahallesi-Samanlı-Savak) (18 km)

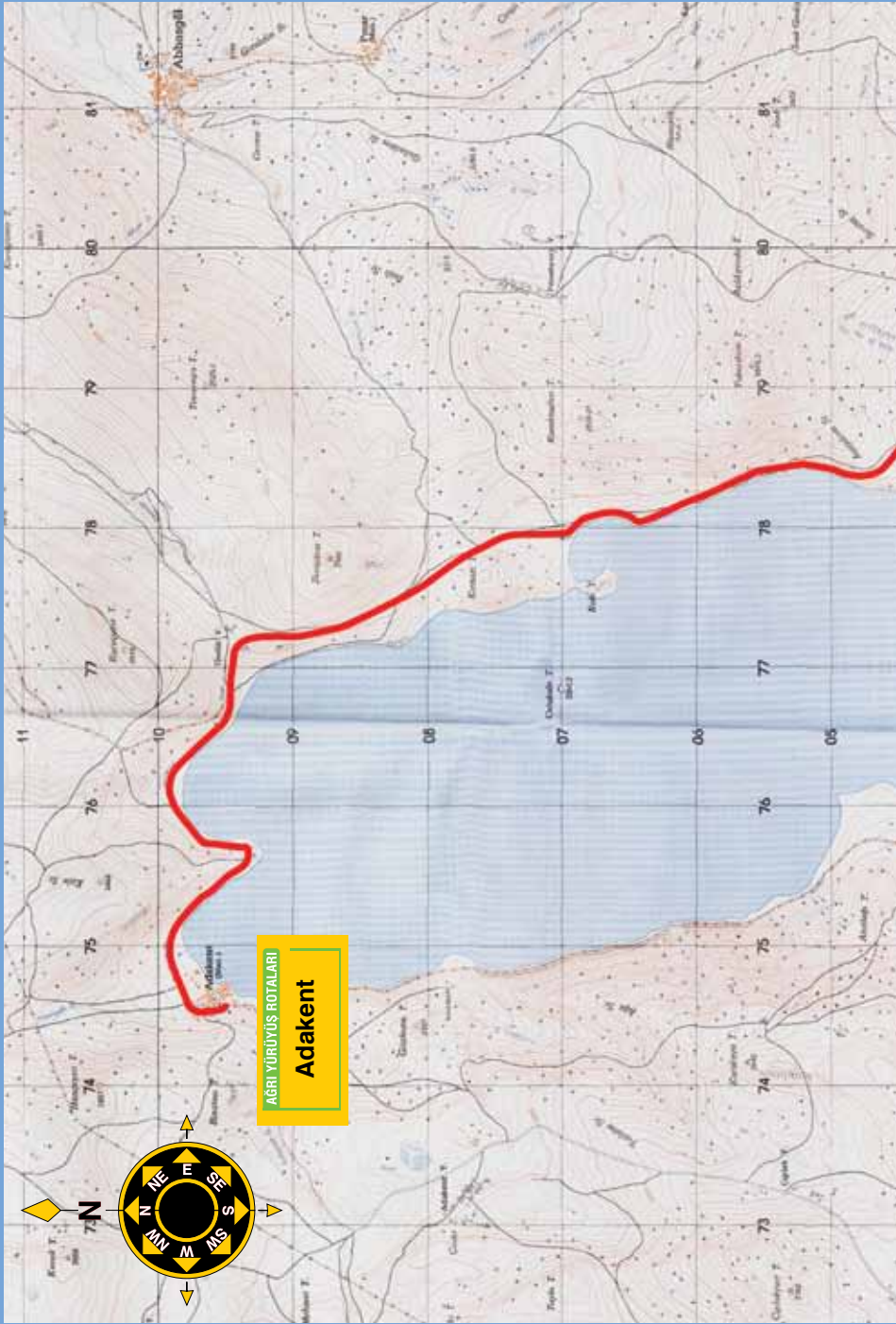
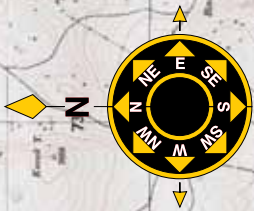
Türkiye'nin uluslararası öneme sahip 135 sulak alanından birisi olan Balık Gölü'ndeki ikinci yürüyüş rotamız, plajları ve tarihi mekanlarıyla öne çıkıyor. Adakent Mahallesi'nden sonra sağa dönerek gölün kuzey kıyılarına paralel yürümeye başlıyoruz. Birazdan önünüze harika iki kumsal çıkacak. Hava şartlarına göre yüzme molası verebilirsiniz. İkinci kumsaldan ayrıldıktan sonra tepeye doğru çıkan toprak yolu izlemenizi tavsiye ederiz. Çünkü bu noktadan sonra sahil bandı sarp yamaçlara dönüşerek yürüyüşe olanak tanımıyor. Bir parça yükseldikten sonra sağınızda yeni bir kumsal ve tepe belirecek. Bu noktada çatalanan toprak yoldan sağa dönerek, tepenin doğu tarafına doğru gidin. Birazdan Kale kumsalı ile karşılaşacaksınız. Bir kıstakla anakaraya bağlanan adanın üzerinde, sur duvarları günümüze kalan bir kale yapısı dikkatinizi çekecek. Molanın ardından yeniden yola koyulduğunuzda, sahili izleyerek önce Samanlı (Kuşıyan) yerleşimine daha sonra ise tarlalar ve çayırliklar arasından geçerek dere ağzına yapılan savağa ulaşacaksınız. 18. kilometrede sona eren yürüyüşün bitiminde, savak üzerindeki köprüden geçerek toprak yola çıkabilirsiniz.





AĞRI YÜRÜYÜŞ ROTALARI

Adakent





AGRA YÜRÜŞÜSÜ ROTALARI
Balık Gölü
(Savak)

AĞRI-KARS KÜLTÜR VE DOĞA GEZİSİ

Kars kent merkezi, tarihi ve kültürel dokunun yanı sıra sivil mimarinin seçkin örneklerini sergileyen eserlerle dolu. Şehir merkezi haritası ve yönlendirme tabelalarıyla desteklenen kent gezisi konuklarına keyifli zamanlar yaşatıyor. Ani Ören Yeri ziyaretinin ardından, doğa tutkunları Kuyucuk Gölü'nde kuş gözlemi veya Susuz Vadisi trekking rotalarında yürüyüş yapabilirler. Tarih meraklıları şehitlikler, kaleler, tabyalar veya kiliseler rotalarında geçmişe doğru gizemli bir yolculuğa çıkabilirler. Boğatepe Ekoturizm Köyü'nde ise peynir yapımı ve şifalı bitkilerin kurutulması süreçlerine tanıklık edebilirsiniz. Kars'ın en büyük ilçelerinden birisi olan Sarıkamış'ın dünyaca ünlü kayak pistlerinde veya yürüyüş parkurlarında keyifli zamanlar geçirebilirsiniz.



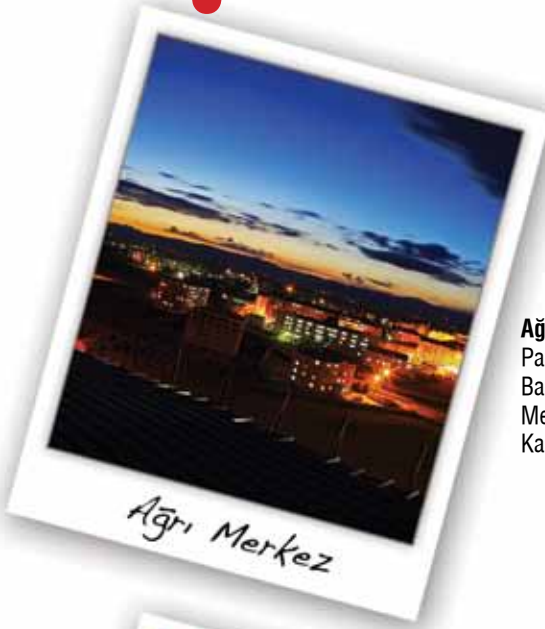


AĞRI-VAN KÜLTÜR VE DOĞA GEZİSİ

Kedisi, gölü ve tarihi mekanlarıyla Doğu Anadolu Bölgesi'nin en önemli turizm merkezlerinden biri olan Van, Ağrı ilinin güneyine konumlanıyor. Doğubayazıt-Çaldıran-Muradiye-Erciş veya Hamur-Tutak-Patnos-Erciş yolu ile ulaşabileceğiniz Van'da kültür ve doğa gezileri yapabileceğiniz birkaç gün geçirebilirsiniz. Kente adını veren dünyanın en büyük sodalı gölü ve göl üzerinde yer alan Akdamar (Ahtamar) Adası'ndaki tarihi kalıntılar ilk durağınız olmalı. Urartuların başkenti olan Van'ın şehir merkezinde yer alan muhteşem kale, Hoşap Kalesi, Menua Urartu Su Kanalı ve Muradiye (Bendimahi) Şelalesi, Van gezinizin başlıca durakları arasındadır.



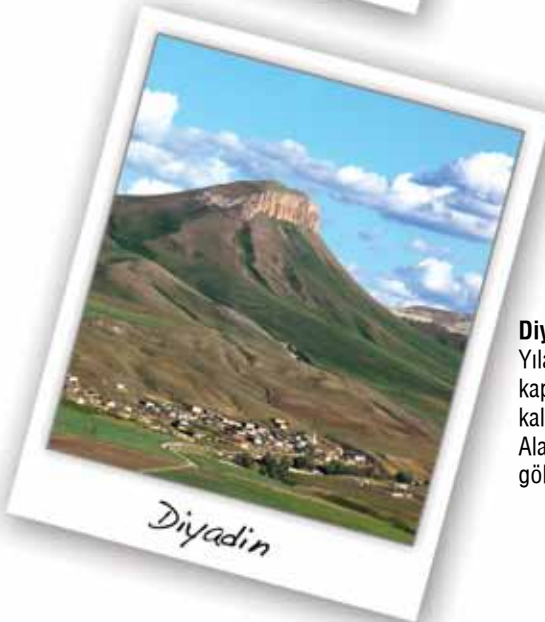




Ağrı Merkez

Ağrı Merkez

Pazı (Eyüp Paşa) Kalesi, Yazıcı Baraj Gölü, Bubi Dağı Kayak Merkezi, Yolluyazı (Dambaz) Kaplıcası



Diyadin

Diyadin

Yılanlı, Davut ve Köprü kaplıcaları, Diyadin ve Tokluca kaleleri, Meya Kaya Yerleşimi, Aladağ yaylaları, Aladağ buzul gölleri

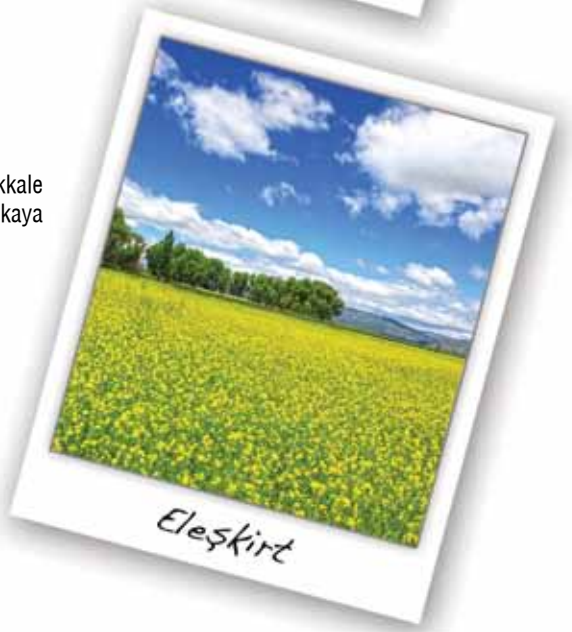
Doğubayazıt

İshak Paşa Sarayı, Ahmed-i Hani Türbesi, Kan (Doğubayazıt) Kalesi, Büyük Ağrı, Küçük Ağrı, Meteor Çukuru (Sarıçavuş köyü), Buz Mağarası (Hallaç köyü), Balık Gölü (Suluçem köyü), Gülyüzü Gölü, Saz Gölü, Tendürek Krater Gölü, Buzhane Mağarası (Üzengili köyü), Nuh'un Gemisi, Karnıyarık Tepe Krater Çukuru (Güngören Yaylası), Tendürek lav akıntısı



Eleşkirt

Toprakkale Höyüğü, Toprakkale Camisi, Köse Dağı, Güneykaya Kayak Merkezi

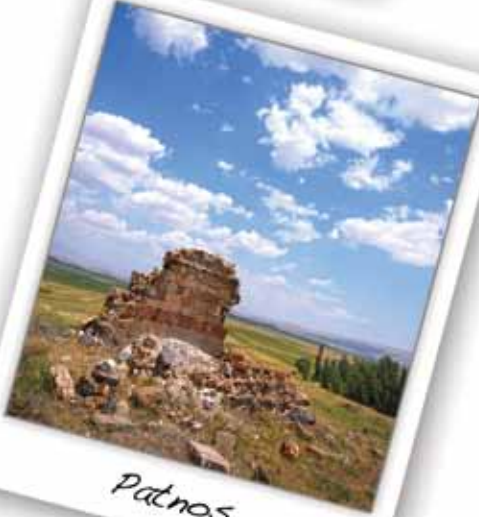




Hamur

Hamur

Kümbet, Şoşik Kalesi, Beklemez Yeraltı Kilisesi, Karlıca Kız Kalesi, Havaran Kalesi, Karlıca şifalı suları



Patnos

Patnos

Giriktepe Höyüğü, Anzavur Kalesi, Patnos ve Şekerova baraj gölleri, Süphan Dağı

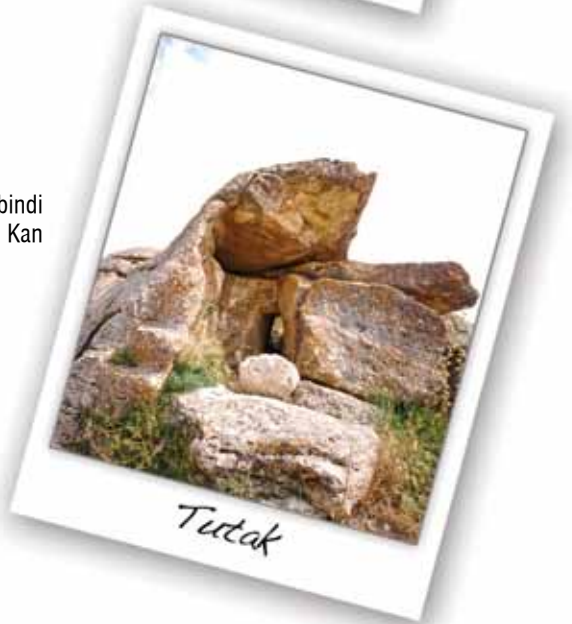
Taşlıçay

Balık Gölü, Sinek Yaylası,
Aladağ yaylaları, Aladağ buzul
gölleri



Tutak

Karagöz Kilisesi, Atabindi
Urartu yazıtları, Zencir ve Kan
kaleleri





Ađrı'yı ziyaret edenlere hediyelik eŖya olarak yresel el sanatları rnleri ve beyaz balı neriyoruz. El dokuması halı ve kilim motiflerinde, zellikle de ipek halılarda blgenin kltrel dokusunu yansıtan ayrıntılar dikkat eker. Yne gre biraz daha kalın eđrilen ipliklerle rlen tiftik orap ve eldivenler gz alıcıdır. Yerli koyun ynnden rlen kazak, orap ve heybelerin dz renklerinin yanı sıra, geleneksel motiflerle sslenmiŖ olanlarını da bulabilirsiniz.

Kee yapımı, Ađrı'da hayvancılıđa bađlı olarak geliŖen bir el sanatıdır. Kee genellikle kuzu ynnn halla taraklarından geirilip zel yntemlerle sıkıŖtırılmasıyla elde edilir. zerine renkli ynlerden desen de yapılır. Sıcak tuttuđu iin, zellikle kırsal kesimde keeden yapılan yaygılar halı ve kilimlere gre daha fazla tercih edilir.

Buđday ve avdar sapından yapılan anta, sepet ve ay tepsileri, zerlik otu tanelerinin ipliklere dizilip geometrik Ŗekiller verilmesiyle yapılan zerlik veya nazarlıklar el sanatları tezgahlarının en tercih edilen rnleri arasındadır. zerlik, mavi boncuk gibi nazardan koruyan bir eŖya olarak dŖnldđnden, evlerin duvarlarını ssler. Bazı yerlerde zerlik otu yerine arpa ve mısır taneleri boyanarak kullanılır. Ađrı'nın kltrel kimliđini yansıtan el sanatları rnlerini, sevdiklerinize hediye olarak gtrebilirsiniz.







Doğubayazıt Ovası'ndan Ağrı Dağı



ULAŐIM

Bazı illerin Ağrı'ya uzaklığı;

İstanbul	1405 km.
Ankara	1057 km.
Antalya	1430 km.
İzmir	1636 km.
Trabzon	483 km.
Erzurum	183 km.
Kars	215 km.
Van	232 km.

Ağrı ilçelerinin merkeze olan uzaklıkları;

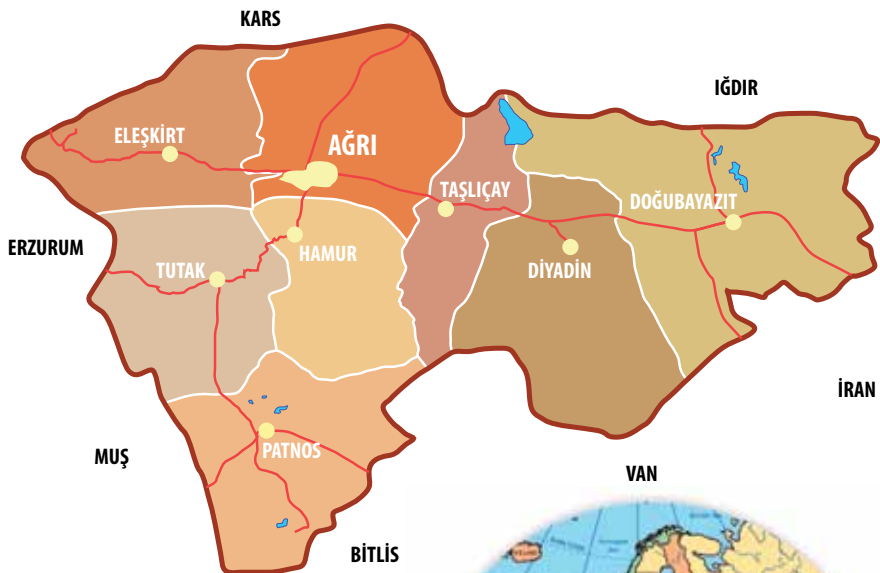
Diyadin	59 km.
Doğubayazıt	94 km.
Hamur	13 km.
Eleşkirt	34 km.
Patnos	79 km.
Taşlıçay	31 km.
Tutak	40 km.

Otobüs Firmaları

Ağrı Doğu Anadolu Turizm	: 0472 3124094-3124095 www.agridoguanadoluturizm.com
Mek Ağrı Dağı	: 0472 2164960-2151020 www.mekagridagi.com.tr
Ağrı Yavuz Seyahat	: 0472 2159924-2153333
Cesur Ağrı Dağı Turizm	: 0472 2151154-2151554
Patnos İtimat Turizm	: 0472 2151509-2152309

Hava Ulaşımı

Ağrı havaalanı merkeze 5 kilometre uzaklıkta, Hamur ilçe yolu üzerinde bulunuyor. Çeşitli firmalar her gün İstanbul ve Ankara'ya karşılıklı uçak seferleri düzenliyorlar.



KONAKLAMA

Merkez

Birlik Şahin Otel (3*)

Tel : 0472 21644-21611
E-Posta : iletisim@agriotelshahin.com
İnternet Sitesi : www.agriotelshahin.com

Otel Metecan (2*)

Tel : 0472 2163854

Beyazıt Otel

Tel : 0472 215777
E-Posta : beyazitotel@gmail.com
İnternet Sitesi : www.beyazitotomotiv.com

Büyük Ağrı Otel

Tel : 0472 215114 - 2154861
E-Posta : buyukagriotel@gmail.com
İnternet Sitesi : www.buyukagriotel.com.tr

Kılıçaslan Otel

Tel : 0472 2151116-2159199
İnternet Sitesi : www.otelklicaslan.com

Otel Acar

Tel : 0472 215113

Otel Akbulut

Tel : 0472 215414

Otel Aydemir

Tel : 0472 215226

Otel Salman

Tel : 0472 215243

Ağrı Öğretmenevi

Tel : 0472 2152889
İnternet Sitesi : www.agriogretmenevi.com.tr

Doğubayazıt

Golden Hill Otel (3*)

Tel : 0472 3128717
E-Posta : goldenhill@windowslive.com

Otel Nuh (3*)
Tel : 0472 3127232 - 3127233
E-Posta : hotelnuh@hotmail.com
Internet Sitesi : www.hotelnuh.com

Otel Simer (3*)
Tel : 0472 3124848-3124842-312 48 43
E-Posta : dbeyazit@simerhotel.com
Internet Sitesi : www.simerhotel.com

Hotel Ararat
Tel : 472 3124988
E-Posta : info@hotelaratturkey.com
Internet Sitesi : www.hotelaratturkey.com

Otel Büyük Derya
Tel : 472 3127531

Otel Ortadoğu
Tel : 472 3124225
E-Posta : metinyvz1@hotmail.com

Diyadin

Esmat Otel
Tel : 472 5112725
E-Posta : esmatotel@hotmail.com

Diyadin Öğretmenevi
Tel : 472 5112362
E-Posta : diyadinogretmenevi@hotmail.com

Patnos

Patnos Urartu Otel
Tel : 472 616126 -616128

Patnos Öğretmenevi
Tel : 472 616121
Internet Sitesi : www.patnosogretmenevi.com

Tutak

Tutak Belediye Pansiyonu
Tel : 472 411232

ÖNEMLİ TELEFONLAR

Polis	155
Jandarma	156
Acil Servis	112
Orman Yangın	177

BİLGİ ve YEREL REHBERLİK

Ağrı İİ Kültür ve Turizm Müdürlüğü : 0472 2153217
www.agrikulturturizm.gov.tr

GPS koordinatları ve bilgi : www.agritrekking.com
info@agritrekking.com
www.ersindemirel.blogspot.com
www.cultureroutesinturkey.com

KAYNAKÇA

1. Ağrı Gezi Rehberi, Ağrı İİ Kültür Müdürlüğü
2. Tarihi Kalıntıları ve Kültürel Değerleri ile Ağrı
Yrd. Doç. Dr. Yusuf ÇETİN, 2009
3. III. Uluslararası Ağrı Dağı ve Nuh'un Gemisi Sempozyumu
Prof. Dr. Oktay Belli, 2011
4. Güngör, Y., 2009. How to Climb Ağrı (Mount Ararat). I. International Symposium of Mount Ararat and Noah's Ark. Proceeding p., 447-455