



راهنمای سفر جهانگردی AGRI



2013 نوامبر

منتشر شده توسط

SERHAT سازمان توسعه
www.serka.gov.tr
info@serka.gov.tr
تلفن: 0090 474 212 52 00
فاکس: 0090 474 212 52 00

تهیه شده توسط

Ersin DEMİREL
ersindemi@hotmail.com
www.ersindemirel.blogspot.com

با مشارکت

Dr. Hüseyin TUTAR
Dr. Uğur ÇALIŞKAN
استاد یار دکتر: Yıldırım GÜNGÖR

تصاویر

Ersin DEMİREL
Mukadder YARDIMCIEL

طراحی گرافیکی

Ali GÖÇMEN
gocmenali@gmail.com

2013 نوامبر

تمامی حقوق نشر محفوظ است. چاپ و تکثیر بخش یا تمام متون و تصاویر این راهنما بدون اجازه دارنده کپی رایت ممنوع است.

شارک

978-605-62728-8-2

فهرست مندرجات	
پیشگفتار	4
مقدمه	7
در باره Ağrı	8
کوه آرارت	14
تاریخچه	18
قصر Pasha İshak	22
مسیر سفر Ağrı	24
در باره این مسیر	34
02 قله از بلندترین قله های ترکیه	35
اطلاعات و هشدار های لازم برای کوه پیمایان	38
خط سیر های پیاده روی	42
سفر در فرهنگ و طبیعت Ağrı – Kars	92
سفر در فرهنگ و طبیعت Ağrı – Van	94
چه در کجاست؟	96
چه باید خرید؟	100
حمل و نقل	104
تسهیلات اقامتی	106
شماره تلفن های مهم	108
اطلاعات و راهنمای محلی	108
کتاب شناسی	108

پیشگفتار

چشم انداز طرح منطقه ای، به عنوان یک نقشه راه مطلوب برای سال های 2010-2013، توسط آژانس توسعه Serhat و بر اساس اصل مشارکت با بازیگران محلی برای توسعه TRA2 منطقه درجه 2 که به عنوان یک "منطقه مرزی - مدخل یک مرکز تدارکات و تجارت به قفقاز و آسیای مرکزی با شرکت های رقابتی خود- که برای غنای طبیعی آن شناخته شده است، با امکانات گردشگری و محصولات کشاورزی خود به یک نام شناخته شده تبدیل شده است و استفاده از امکانات میراث فرهنگی را فراتر از مرزها برده است" تهیه شده است.

همانطور که در بیانیه چشم انداز منطقه TRA2، متشکل از استان های Ağrı، Ardahan، Kars و Iğdır دیده می شود، گردشگری به عنوان یک استعداد مهم برای پیشرفت و یک بخش توسعه تلقی می شود. این منطقه بسیاری از تمدن ها و فرهنگ ها را در خود جای داده است و به غنای فرهنگی ناشی از موقعیت جغرافیایی خود یاری رسانده است. در این چشم انداز، تعداد زیادی از گنجینه های تاریخی در این منطقه دیده می شود. کوه آرارات، کاخ İshak Pasha، مرکز اسکی Sarıkamış، ویرانه های Ani، قلعه Şeytan، رود Kura، کاروانسرای Ejder و چشمه های آب گرم از فرهنگ ها و ارزش های گردشگری مهم این منطقه محسوب می شوند.



بخش گردشگری دارای شاخه های فرعی بسیاری است اکوتوریسم یک فعالیت مهم گردشگری است، که برای منطقه TRA2 اهمیت دارد اکوتوریسم، که می تواند ارزش های زیست محیطی و فرهنگی موجود را بر یک اساس محکم به کل بشریت عرضه کند، یک مفهوم کاملاً جدید است، و چون بر پایه صدمه نزدن به جوامع محلی، فرهنگ و ارزش های زیست محیطی به وجود آمده است، جایگاه مهمی در زندگی پایدار و توسعه محلی هر دو دارد. در این چارچوب، این کتاب راهنما، که ادامه شایسته راهنمای مسیرهای پیاده روی Sarikamis، راهنمای سفر Kars، و مسیرهای پیاده روی Ardahan می باشد برای نشان دادن زیبایی های تاریخی، فرهنگی و طبیعی Ağrı و خصوصاً کوه آرارات به مردم امروز است که بدون رساندن هر گونه آسیب به زندگی طبیعی، تاریخی و اجتماعی، در جستجوی شناخت خود و فراتر از خود هستند و من تصور می کنم که این امر می تواند برای منطقه ما مفید باشد.

دکتر Hüseyin TUTAR
دبیر کل ژانرس توسعه Serhat





مقدمه

به یادبود *İskender İğdir* و کلیه کوهنوردان درگذشته

Ağrı شهری است، که به رغم طبیعت خشن آن مردمان خوش اخلاق و مهمان نوازی در آن زندگی می کنند. اگر شما به دور ترین نقطه این شهر بروید، در نهایت ادب از شما با عبارت "با کمال میل" استقبال می کنند. اینجا مسکن مردم سخاوتمند و متواضع است.

این شهر که مقر نمونه های ممتاز میراث فرهنگی آناتولی است، همچنین به عنوان بام ترکیه شهرت دارد. Ağrı با کوه های دلربا، قله های همیشه پوشیده از برف که به طرز شگفت انگیزی سر به آسمان کشیده اند از "بلندترین قله ها" محسوب می شود و آزارات جادویی که در انجیل هم از آن یاد شده است قبله آرزوی کوهنوردان است. کوه آزارات که بلند ترین کوه در اروپا و ترکیه است، یکی از مقاصد مهم گردشگری ترکیه است.

این کوه مقدس کسانی را که در مقابل عظمت آن به خاک افتاده اند را به چالش کشیده است. با برخی از آنها وداع کرده و آنها را در سپیدی خود جای داده است، در حالی که به بسیاری از کوهنوردان، که قله آن را فتح کرده اند خوش آمد گفته است. این محل با وجود بسیاری از کمبودها، به دوستانان طبیعت خدمت کرده است.

راهنمایی که در دست شماست، یازدهمین کتاب از رشته پروژه های اکوتوریسم است که من آن را در ترکیه تهیه کرده ام، و شامل صعود به قله هایی مانند Süphan، آزارات کوچک، کوه Köse همراه با راهنمای مسیر کوهنوردی معمول به قله آزارات است. ورزش کوهنوردی شامل راه رفتن، اتراق و کوهنوردی در نقاط کوهستانی است، که با توجه به موقعیت منحصر به فرد جغرافیایی برای این شهر بسیار مناسب است. ما نه به عنوان کوهنورد، بلکه به عنوان یک کوه پیمای با تجربه و دوستاندار طبیعت اقدام به ارزیابی فعالیت ها در کوه آزارات و اطراف آن کرده ایم. ما در چهارچوب این پروژه، سازمان دادن به گردشگری در کوه، آموزش دادن به راهنماهای محوطه های گردشگری، محوطه سازی و بهبود بخشیدن به وضع کمپ ها در ارتفاع 3200 و 0024 متری را تضمین می کنیم. در این رابطه، کتابی که در دست دارید راهنمای گردشگری Ağrı است و نه یک کتاب کوهنوردی

در این سرزمین، که شما در آن ماجراهای فراموش نشدنی خواهید داشت، برای شما یک کوهنوردی بی درد سر آرزو می کنیم.

Ersin DEMİREL

در باره آغری

استان آغری که «همالیای ترکیه» نام گرفته است، با کوه های بلند و قله هایی احاطه شده است، که با ابرها رقابت می کنند. علاوه بر این که آغری با ارتفاع 7315 متر در ارتفاع 0461 متری سطح دریا قرار گرفته است و به عنوان بلندترین کوه ترکیه شناخته می شود، ده ها قله بلند تر از 0003 متر هم در این شهر وجود دارد، و کشور های هم مرز نیز سهمی از این ارتفاعات دارند. Kars، Iğdır، Van، و Erzurum که در شمال شهر قرار گرفته اند، از شرق با ایران، جنوب با Bitlis و Van، و از غرب با Erzurum همسایه هستند. مرکز شهر، که توسط قله های بین 2500 متر و 3500 متری، احاطه شده است در یک دشت هموار گسترده است.

این رشته کوه ها، که برخی از آنها آتشفشان هستند، اشکال مختلف زمین را در سراسر استان بوجود آورده اند. این ارتفاعات که ادامه سیستم کوه آتشفشانی آلپ - هیمالیا تلقی می شوند، عموماً به صورت رشته کوه هستند. قله های آرات بزرگ و کوچک که با جبهه عظیم خود سر به آسمان ساییده اند، منظره ای بسیار عالی بوجود آورده اند. این کوه ها مانند کوه فرجی در ژاپن، کوه Osorno در شیلی، و کوه آتشفشان Arenal در کاستاریکا، ساختار های رشته ای به صورت عمودی جدا از تپه های اطراف خود هستند، که به طور ناگهانی سر به آسمان کشیده اند و منظره زیبایی را بوجود آورده اند. این رشته کوه ها، که به طرف آغری امتداد یافته به عنوان قسمت شمالی (ارس جنوبی) و ضلع جنوبی نامیده شده است. کوه های، Mergerze Tahir (Taşkömür)، Çemişözü، Solhan، Çift Öküz) در قسمت شمالی تقریباً 052 کیلومتر طول دارند، و کوه های Aladağ، Mirgemir، Çakmak در قسمت جنوبی قرار گرفته اند.

آغری در میان بلندترین قله های ترکیه، در مرتبه کاملاً بالایی قرار دارد (با سه کوه در میان 01 کوه بلند، و پنج کوه در میان 05 کوه بلند). مهم ترین ارتفاعات این شهر عبارتند از: کوه آرات (7315 متر)، Süphan (به ارتفاع 8504 متر، که در مرز های منطقه Patnos واقع شده است، Aşağı با دومین قله خود به ارتفاع 4504 متر)، آرات کوچک (6983 متر)، Tendürek (3353 متر)، کوه Köse (3343 متر)، Aşağı Dağı (4723 متر)، Aladağ (0523 متر)، Kara Dağ (3423 متر)، و کوه Tizli (0023 متر)، بخش قابل توجهی از این قله ها، که برای کوهنوردان جاذبه دارد، و برای کوهنوردی گردشگری مناسب است را تشکیل می دهند. کوه Tendürek که یک آتشفشان خاموش است، با جریان گدازه در قسمت جنوبی خود، که به منطقه Çaldıran در استان Van منتهی می شود منظره بسیار عالی را بوجود می آورد. مواد مذاب، که کیلومتر ها دره را پوشانده اند و اشکال جالبی به خود گرفته اند، یکی از ویژگی های جذاب این منطقه را تشکیل می دهد.

ساختار توپوگرافی ناهموار، که توسط قله های با شیب تند تشکیل شده است، فقط امکان استفاده از ارتباطات مساعد بین کوه ها را در شبکه حمل و نقل جاده ای در محدوده استان آغری ایجاد نموده است. گذرگاه های Çat، Mızrak، Kılıç، Eleşkirt Tahir، Ahtalar، Hamur، İpek، Çilli، Teperiz (Çetenli)، Serdarbulak، Tuci، و Kucak که از ارتفاعات با شیب تند هستند، وجود رابطه و تجارت بین مردم



Ishak Pasha قصر

را برای قرن ها تضمین کرده اند. در میان این کوه ها، دره هایی از دوره های زمین شناسی وجود دارند. این دره ها مانند 'Cumaçay، 'Derecek، 'Diyadin، 'Elmalıdere، 'Hamur، 'Körçay، 'Şeryan (Güzeldere)، 'Yukarı Taşlısu و 'Toklu گذر گاه های عمیقی بین تپه های خاکستری خالی از گیاه هستند.

Ağrı دارای منابع آبی کافی است. دلیل اصلی این امر وجود نهرهایی در اندازه های گوناگون است، که از جویبارهایی که از قله های پوشیده از برف سرزیر شده اند. مهم ترین حوضه های آب این منطقه عبارتند از: 'Murat، 'Eleşkirt، 'Güzeldere، 'Karasu، 'Bağdışan، 'İncesu، 'Malhas، 'Gürlevik، 'Kesik، 'Sarısu، و دریاچه نهرهای Balık است. Murat Suyu که یکی از شاخه های رود فرات است، از طولانی ترین رودخانه های داخل شهر است. Murat Suyu از جویبارها و نهرهایی مانند 'Ahmetbey، 'Eleşkirt، 'Gelutan، 'Körsu، 'Küpkıran، 'Kopuzdere، 'Mandalık، 'Şıran، 'Eleşkirt، 'Taşlıçay، 'Tükenmez، 'Tuzlususu که از میان 'Ağrı جاری است و از روی دره Muş عبور می کند و به فرات می ریزد، تشکیل شده است.

دریاچه Balık که 65 کیلومتر از مرکز شهر فاصله دارد، و در داخل مرزهای مناطق Doğubayazıt قرار گرفته است، بزرگترین دریاچه 'Ağrı است. این دریاچه پشت سد که در ارتفاع 0522 متری قرار دارد، 43 کیلومتر مربع وسعت دارد. عمق این دریاچه در بعضی از نقاط بیش از 001 متر است. شما می توانید در یک هوای صاف از فراز کوه آرارات از دریاچه که فضای جذابی را با رنگ آبی خود ایجاد کرده است، عکس بگیرید. دریاچه Balık بزرگترین دریاچه ای است که در این ارتفاع در ترکیه قرار گرفته و یکی از مناطق توریستی است که مهیای پیشرفت است. سایر دریاچه های قابل توجه استان 'Kurtkapan، 'Şeyh، 'Gölyüzü، و 'Saz هستند، که تا دامنه های کوه آرارات امتداد یافته در ماه های تابستان تا حدی خشک هستند. این دریاچه ها با یک خط ساحلی گلی منبع تأمین نی روستاییان است. دریاچه پشت سد 'Yazıcı نزدیک مرکز شهر 'Ağrı و در ناحیه دریاچه های سد 'Patnos، 'Patnos، و 'Şekerova واقع شده است. دریاچه های یخچالی بسیاری در تیغه های 'Mirgemir و 'Aladağ وجود دارد. به خصوص دریاچه های یخچالی که در دامنه های 'Aladağ پراکنده هستند از مقصدهای گردشگری جدید در نزدیک کوهسار های شهر به شمار می روند. شما می توانید به دریاچه های که در زیر قله 'Koçbaşı و در بالای روستای 'Yeltepe در منطقه از 'Taşlıçay یا روستای 'Delihan در ناحیه 'Diyadin هستند سر بزنید.

دشت های بسیاری، که از فروپاشی آبگیر رودخانه ها تشکیل شده اند، در بین کوه ها و دره ها وجود دارند. از دره های بزرگی مانند 'Eleşkirt، 'Karaköse، 'Doğubayazıt، 'Patnos و 'Tutak به عنوان زمین های کشاورزی برای کشت علوفه برای تولید خوراک دام استفاده می شود. دامپروری، که منبع درآمد مردم این منطقه است، مهم ترین عامل اهمیت یافتن زمین های کوهستانی و حرکت فصلی دامها در این منطقه است. علت ریشه ای آن وجود مرغزارها و مراتع حاصلخیز در تپه های بلند و بی درخت است. دامداران این منطقه در کوچ فصلی خود به جای ساختن خانه های کوهستانی در چادر زندگی می کنند. این زمین های کوهستانی با چادرهای رنگارنگ خود مکان های مناسبی برای مشاهده مهمان نوازی مردمان منطقه آناتولی است.

معروف ترین کوهستان ها در Ağrı کوهستانهای Aladağ هستند که مورد استفاده مناطق Hamur، Diyadin، و Taşlıçay می باشند؛ و کوهسار Sinek، که از دریاچه Balık تا گذرگاه Ahtalar امتداد دارد، و ساکنین روستاهای نواحی Doğubayazıt، و Taşlıçay در شمال به آن صعود می کنند. همچنین کوهسار های Mirgemicakmak (Kılıç) بین Eleşkirt و کوهسار Tutak Davul (Dehol) که در شمال دشت های Eleşkirt و Ağrı واقع شده است؛ کوهسار Kraktin که بین کوه Çift Öküz و کوه آرارات در نزدیکی دریاچه Balık، عقالو دندشو کوهسار های Pani و Katavin در جنوب شرقی Patnos، کوهسار های Süphan در سمت جنوب Patnos (Beyaz Kom، Keleşkomu، Aşare، و Kıcak و Usokomu) یا اهلحمبرای سکونت در Ağrı در فصل تابستان به شمار می آیند.

در Ağrı، که در آن پوشش گیاهی جنگلی کمیاب است، اغلب گیاهان را انواع چمن و گل های استپی تشکیل می دهند. در مناطق پوشیده از استپ، گل های بهاری پس از ذوب شدن برف ها ظاهر می شوند. در مناطق با آب و هوای قاره ای شدید، هوا در تابستان خشک و گرم و در زمستان سرد و برفی است. استان Ağrı و همچنین حوزه Sarıkamış Kars از معدود مناطقی هستند که در آن سردترین دما (45°C) مشاهده شده است.

مهم ترین چشمه آب گرمی که در بین چشمه های آب گرم Ağrı، محل آتشفشان های غیر فعال، وجود دارد، چشمه های آب گرم Diyadin است، که از آب گرم زیرزمینی که از کوه Tendürek جاری می شود بوجود آمده اند. چشمه های آب گرم، واقع در 56 کیلومتری مرکز استان و 5 کیلومتری مرکز منطقه Diyadin، در مناطق Davut، Köprü، و Yılanlı پرانده هستند. این چشمه های آب گرم، حاوی بی کربنات، کلراید، سولفات، کلسیم، گاز اکسید دو کربن و مواد معدنی مختلف دیگری هستند، که به درمان بیماری ها به ویژه بیماری های زنان، روماتیسم، استخوان و آرتروز، سیاتیک، پوست و اختلال در سوخت و ساز بدن کمک می کنند.



Patnos





کوه آارات

Ağrı، که به نام های **Eğri Dağ** توسط ترکان باستان، کوه نوح توسط ایرانیان، جبل الحارس (آارات بزرگ) توسط اعراب، **Masik** توسط ارمنه و آارات توسط جوامع غربی نامیده شده است، با ارتفاع **7315** متر بلند ترین کوه در اروپا و ترکیه است. این کوه را می توان به راحتی از کیلومترها دورتر در فاصله بین دشت **Iğdır** در شمال و دشت **Doğubeyazıt** در جنوب مشاهده کرد. در شرق این کوه، برادرش آارات کوچک با ارتفاع **6983** متر با شکوه تمام قد افراشته است. این دو مخروط که تا ارتفاع **0052** متری بر روی یک پایه واحد افراشته شده اند، با گذرگاه **Serdarbulak** به طول **41** کیلومتر (**7862** متر) از هم جدا شده اند. بسیاری از کوهسار هایی که در این گذرگاه وجود دارند، در مسیر کاروان های قدیمی قرار دارند. این کوه با موقعیت زمین شناسی خود و محل به ساحل نشستن کشتی نوح پس از طوفان بزرگ شناخته شده است.

هر چند کوه **Ağrı** به عنوان یک آتشفشان غیر فعال شناخته شده است اما در منابع بین المللی به عنوان یک آتشفشان فعال ذکر شده است. این کوه آتشفشان، تا ارتفاع **0004** متری از بازالت و در ارتفاعات بالاتر از گدازه آندزیت تشکیل شده است. کوه آارات و اطراف آن کاملاً ناهموار است. به جز آارات بزرگ و کوچک بسیاری از قله های بزرگ و کوچک در این منطقه وجود دارد. بسیاری از آنها مخروط هایی از بازمانده های یک سلسله از کوه های آتشفشان موجود هستند. گدازه های جاری شده از سلسله کوه های آتشفشانی دشت را پوشانده اند. مجراهای گدازه نتیجه فروپاشی هایی است که در این منطقه در جایی که گدازه از آن جاری می شود و در طول زمان شکل می گیرد، است. برخی از این مجراهای گدازه باعث تشکیل غارهای یخی بسیار جالبی شده است. هرچند در هر دو طرف کوه آارات دره های بزرگ و کوچک یخی قرار دارند، ولی دره های یخ زده ای که به طرف جنوب و شمال قرار گرفته اند، از همه مشخص تر هستند. دره یخ زده، واقع در مرز استان **Iğdır** که به طرف شمال است به نام حفزه **Ahura** شناخته شده است. دره یخی در شمال **Öküz Deresi** نام دارد. شکل گیری هر دو دره با فعالیت های آتشفشانی آغاز شده است، و عمیق تر شدن آن نتیجه از هم پاشیدگی فیزیکی است که ناشی از حرکت یخ و آب و هوای منطقه می باشد. روند ژئومورفولوژی که ایجاد شده است هنوز هم ادامه دارد. سقوط سنگ های بزرگ، و لغزش های کوچک زمین از مناظر معمول ماه های تابستان در کوهستان است.

Ağrı همچنین محل بزرگترین یخچال طبیعی ترکیه است. شکل رأس آن مانند یک توده یخ معمولی است. این یخچال، در بعضی قسمت ها تا **0053** متر به پایین کشیده شده و پس از **0054** متر تبدیل به دره یخچال می شود. شکاف های یخی در داخل دره به خوبی در ماه های تابستان قابل مشاهده است. به علاوه از نظر علمی ثابت شده است که حجم یخچال ها در **03** سال گذشته به طور وحشتناکی کاهش پیدا کرده است.

آب و هوای شدید قاره ای در اطراف کوه آرارات غالب است. این هوا در تابستان خشک و گرم، و در زمستان سرد و برفی است. تفاوت قابل توجهی بین درجه حرارت شب و روز در تابستان و زمستان وجود دارد. بیشترین و کمترین بارش در این منطقه به ترتیب در اردیبهشت و مرداد است. مظهر آب کوه در مناطق Örtülü، Yakup و Ganigork (Topçatan) است. اما آب های ناشی از ذوب شدن برف ها که راهی به بیرون نمی یابند از دامنه های کوه خارج می شوند. درشانه شمال غربی آرارات بزرگ در مرز Iğdır یک دریاچه آتشفشانی به نام Kûp در ارتفاع 4000 متری وجود دارد؛ که در ماه های تابستان دوره های گذشته خشک می شوند، و می توان از کوهسار Korhan در استان Iğdır به آن راه یافت.

مارکو پولو جهانگرد معروف در چندین قرن پیش، قبل از این که کوه آرارات اولین بار در 9 اکتبر 9281 توسط فردریک فون پارات فتح شود عظمت این کوه را این طور توصیف می کند "هیچ کس تا به حال به آن صعود نکرده است" از سوی دیگر، Dr.Bozkurt Ergör، رئیس سابق فدراسیون کوهنوردی به عنوان اولین کوهنورد ترک، که به قله آرارات صعود کرده است شناخته شد. کوه آرارات هنوز هم به عنوان یکی از مهم ترین مقاصد گردشگری کشور ما میزبان دوستداران کوهنوردی است. (Güngör, 2009)



منظره کوه آرارات از روستای Hallaç



قلعه و مسجد Doğubayazıt



تاریخچه

از آنجا که **Ağrı**، به عنوان مجسم کننده مردم و تمدن های باستانی، یک مسیر ارتباطی بین آسیای مرکزی و شبه جزیره آناتولی است، در طول قرن ها مسکن بسیاری از اقوام بوده است. این منطقه که با فرهنگ های بسیاری که توسط هیبتیت ها، هورها، اورارتیان ها، مادها، ایرانیان، ارامنه، گرجیان، رومیان، اشکانیان، عباسیان، بیزانسی ها، سلجوقیان، سلسله های **Ani**، جلالی ها، قره قیونلو ها، آق قیونلو ها، و عثمانی ها به آن وارد شده است، شناخته می شود وارث میراث عظیم تاریخی و فرهنگی گردیده است. وجود کوه آرارات، که بسیاری از ملت ها و مذاهب آن را می شناسند و داستان کشتی نوح، که به خط میخی در کتیبه های بین النهرین نقش شده است باعث اهمیت یافتن نقش این شهر در تاریخ بشریت در تمام زمان ها گردیده است.

یکی از مهم ترین تمدن ها که آثار آن در منطقه باقی مانده است پادشاهی اورارتیان است. می توان در بسیاری از نقاط این شهر آثار این پادشاهی قدرتمند که بین قرون 9 و 7 قبل از میلاد حکومت می کرده اند و با آیین قربانی برای خدایان شناخته شده اند، را مشاهده کرد. بدون شک قلعه **Doğubayazıt** مهم ترین اثر این تمدن باشکوه در این شهر است، که سرزمین خود را به عنوان **Uruatri** به معنای "خوئندی" خوانده اند. همچنین می توان چندین متن اورارتیان که وضوح آنها از همه بیشتر است را در روستای **Atabindi** در منطقه **Tutak** و در نزدیکی کلیسای **Karagöz** یافت. با این حال اثر ماندگار از تمدن و فرهنگ اورارتیان مجراهای آب باستانی است که در **Van**، **Iğdır** و **Ağrı** یافت می شود. این اشغالگران سابق شبه جزیره آناتولی، که به اهمیت آب برای حفظ زندگی پی برده بودند، سدها و کانال های آب بسیاری برای رفع نیازهای خود ساخته بودند که امروز هم مورد استفاده است. کانال های **Demyeler**، **Leşko** و **Aligor** که در منطقه **Taşlıçay** و همچنین **Zor Osman Pasha** کشف شده اند و کانال های **Ferhat** در منطقه **Doğubayazıt** از شاهکارهای مهندسی دوره خود هستند. به خصوص کانال **Zor Osman Pasha** که با طول 57 کیلومتر از **Aladağ** سرچشمه می گیرد و با یک رود فرعی خود به طرف ایران می رود،



اورارتو کتیبه Tutak



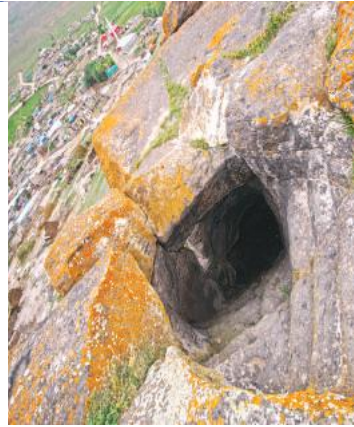
خانه های سنگی Hamur



کلیسای Tutak - Karagöz



قلعه Tokluca - Diyadin



پل Doğubayazıt - Alaca

با دیگر کانال‌ها متفاوت است. همچنین نیز Kom پایین، Kom بالا، Sünnet Nebi و سد های Reşan، که در جنوب منطقه Diyadin واقع شده اند، را می‌توان به عنوان زیبا ترین آثار بشر برای مقابله با کم‌آبی دانست.

این شهر، که در گذشته از آن به نام های Şorbulak، Karakilise و Karaköse یاد شده است، مملو از صنایع دستی است که نظر کسانی که مشتاق یک سفر تاریخی اسرار آمیز هستند، را به خود جلب می‌کند. از مکان های برجسته این سفر قلعه Pazi در منطقه مرکزی، قلعه های Diyadin و Tokluca در منطقه Diyadin، و همچنین خانه های سنگی Meya، قصر Ishak Pasha در منطقه Doğubayazıt واقع شده است، بقعه Ahmed-i Hani، قلعه Kan (Doğubayazıt)، تپه و مسجد Toprakkale در منطقه Eleşkirt، آرامگاه بزرگ، قلعه Sosik، کلیسای زیرزمینی Beklemez، قلعه دوشیزه Karlıca و قلعه Havarana در منطقه Hamur، قلعه Anzavur و تپه Giriktepe در منطقه Patnos؛ کلیسای Karagöz و همچنین قلعه های Kan و Zencir در منطقه Tutak هستند. مکان های تاریخی از جمله طاق ها در منطقه Patnos، و قلعه های Avnik (Koçbaşı) و Kuje در منطقه Diyadin، قلعه Küpkıran (Harabegöl) در منطقه مرکزی، UC Kümbetler در منطقه Taşlıçay متأسفانه تخریب شده اند.

قلعه Tokluca، در روستای Tokluca واقع شده است و 19 کیلومتر با Diyadin که از طریق پله ها به زیر زمین امتداد می‌یابد فاصله دارد، سکونت گاه سنگی Meya با طرح های متقاطع که بر روی سنگ حک شده اند، و در مجاورت روستای Günbuldu در فاصله 12 کیلومتری Diyadin فاصله دارد، و از بالای روستای Kapanca می‌توان به آنجا رفت؛ طاقی، که در گورستان منطقه Hamur با ظاهر زیبای خود قد بر افراشته، قلعه Şoşik، که بر روی صخره پرشیب در فاصله 22 کیلومتری محله Hamur قرار دارد، و کلیسای Karagöz، که در محدوده روستای Atabindi در منطقه Tutak قرار دارد از مکان هایی هستند که باید از آنها دیدن شود.



Ishak Pasha قصر



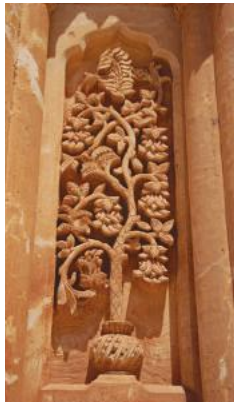
قصر Ishak Pasha

بدون شک کوه آرات و همچنین قصر **Ishak Pasha** مهم ترین جاذبه گردشگری **Ağrı** است. این ساختمان، با معماری و چشم انداز خود، یکی از گلچین ترین نمونه های میراث فرهنگی آناتولی است. این کاخ، که بر روی صخره های پرشیب و ناهموار بنا شده است مانند جواهری می درخشد. سنگ های رنگارنگی که در این ساختمان به کار رفته است، زیبایی دیگری را عرضه می کند.

این کاخ که ساختمان آن توسط **Çolak Abdi Pasha**، افسر پرچم **Doğubeyazıt** در سال **5861** شروع شده بود، در دوره **Ishak Pasha** دوم در سال **4781** به اتمام رسید، مانند یک کاخ توپکاپی کوچک است. دروازه های دیدنی و جذاب آن، که یادآور معماری سلجوقی است، با تزئینات و آرایش ها پوشیده شده است. این کاخ که با دو حیاط به شکل **U** طراحی شده است، دارای یک نقشه منحصر به فرد است. در قسمت ورودی، فواره، اتاق های نگهبانان و پاسداران، سیاه چال و اصطبل ها قرار دارند. در قسمت حیاط مرکزی، مسجد، معبد و اتاق خدمتکاران وجود دارد. این ساختمان دارای اولین سیستم حرارت مرکزی در جهان است، و در آن حرمسرا، آشپزخانه، انبار و حمام وجود دارد. قصر **Ishak Pasha**، که در هنگام بازسازی با شیشه پوشیده شده بود، یکی از آثار مهم به یادماندنی است، که قدمت آن به دوره **Tulip** در حکومت عثمانی می رسد.



قصر Ishak Pasha



مشخصات قصر Ishak Pasha

سفر جهانگردی AĞRI

یک مسیر سفر یک هفته ای است، که به شما امکان بازدید از قریب کلیه مکان های تاریخی و طبیعی، واقع در داخل مرزهای استان Ağrı، را با اتومبیل، و شرکت در فعالیت های مختلف را می دهد.







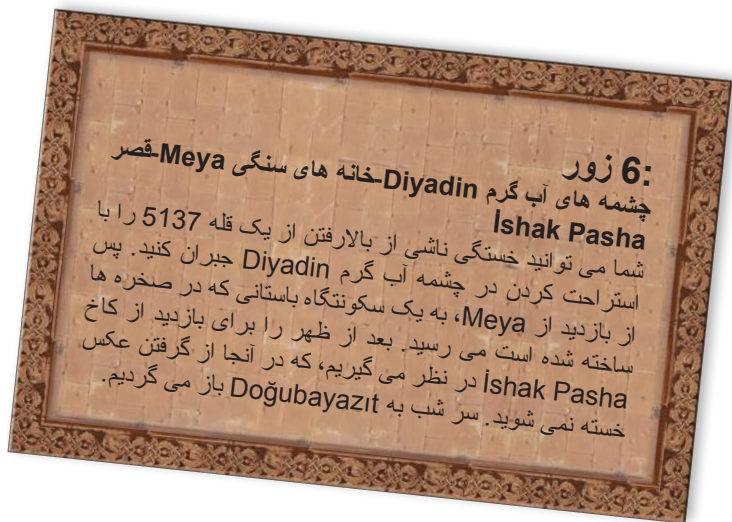
طاق Hamur

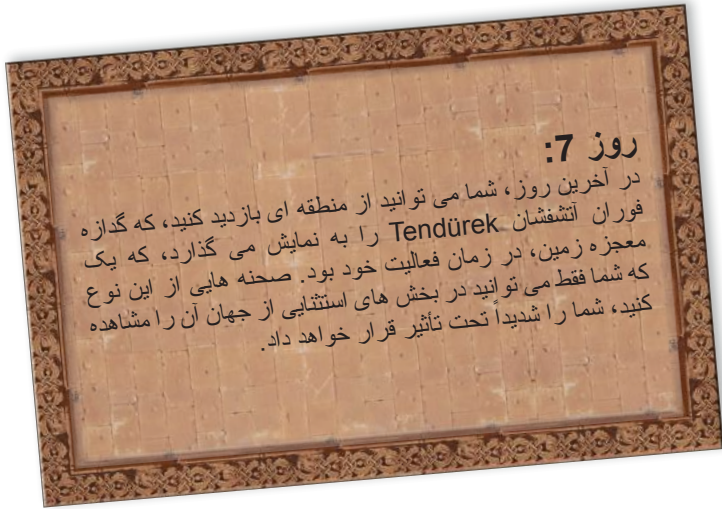
2: زور کوهسار - **Sinek** - دریاچه **Balık** - حفره شهاب - کشتی نوح
 صبح روز بعد، ما برای آماده شدن برای صعود به کوه آرارات به
 دریاچه **Balık**، که در ارتفاع 2250 متری و در بالای کوهسار
Sinek قرار دارد، می رویم. پس از یک راه پیمایی کوتاه در
 ساحل این دریاچه زیبایی فریبنده، ما یک برنامه سفر مفصل را
 شروع می کنیم. پس از حفره شهاب که در نزدیکی مرز ایران در
 دروازه **Gürbulak** قرار دارد، دهانه آتشفشان تپه **Karniyarik**
 و غار **Buz**، ما گشت کشتی نوح را به پایان می رسانیم. ما شب
 را در **Doğubayazıt** سپری می کنیم.



3-4-5 یافزور
برنامه: صعود به کوه آرارات
مسیر صعود به قله آرارات، که در بخش های بعدی به تفصیل توضیح داده خواهد شد، شامل یک برنامه 3 روزه است. در طول این مسیر صعود که شامل 38 کیلومتر پیاده روی برای رسیدن به قله و بازگشت از آن است، از روستای Eli که در 15 کیلومتری Doğubayazıt قرار دارد شروع می شود، و شما برای دو شب اقامت چادر می زنید. این کار دوباره در آخرین روز در Doğubayazıt تجدید می شود.







کوه **Tendürek** و جریان لاوا





حفره شهاب Dogubayazit



در باره مسیر

کوه های ترکیه با ساختار ژئومورفولوژی و زمین ساختی مختلف، که در ارتفاعات مختلف قرار گرفته اند، فرصت های فوق العاده جالب و شگفت آوری برای گردشگری زمستانی و کوهنوردی فراهم آورده است. این قله های بلند با گیاهان متنوع و حیات وحش غنی، محلی برای یک کوهنورد علاقمند به این فعالیت است. مسیرهای کوهنوردی مانند Ağrı، Aladağlar، Kaçkarlar، Bolkarlar، Erciyes و Toros در ترکیه محل پر جاذبه ای برای کوهنوردان بومی و خارجی هستند.

Ağrı

با کوه هایی با قله های بلند تر از 3000 متر احاطه شده است. این شهر با داشتن مسیرهای کوهنوردی متنوع جاذبه و ویژگی خاصی برای کوهنوردان و دوستداران طبیعت دارد. Ağrı، به عنوان بام ترکیه با داشتن قله هایی مانند آراتات بزرگ، Süphan، آراتات کوچک، Tendürek و کوه Köse در لیست بلندترین قله های ترکیه قرار دارد. از این رو، ما مسیرهای کوه پیمایی در استان Ağrı را با توجه به موضوع کوه پیمایی و صعود از کوه، ایجاد کرده ایم.

برای حصول اطمینان از سازگاری کوه پیمایان با ارتفاع بالا، در ابتدا مسیرهایی در دریاچه Balık، و کوهسار Serdarbulak و کوه Köse، که در ارتفاع 0022 متری قرار دارد، ایجاد شد. مسیرهای صعود به آراتات کوچک، یکی از کوه های دشوار برای صعود در ترکیه، کوه Süphan با دریاچه های آتشفشانی در بالای آن، و خصوصاً کوه Ağrı، بلندترین قله اروپا و ترکیه مورد بررسی قرار گرفت. کوه آراتات که در سال 4002، به عنوان پارک ملی اعلام شد، با خصوصیات خود به عنوان یک کوه آتشفشان که در طول سال از برف یخ پوشیده شده است، محل بزرگترین یخچال های طبیعی ترکیه است، و ساختار زمین شناسی آن از فوران مواد آتشفشانی تشکیل شده است، و داستان کشتی نوح که در کتاب مقدس ذکر شده است برای بینندگان جذاب است. در مجموع دو مسیر صعود به قله Ağrı وجود دارد، یک مسیر سنتی و دیگری که نیاز به کوهنوردی حرفه ای دارد. کتاب راهنمای در دست شما برای گردشگری تهیه شده است، و تنها شامل مسیر سنتی به منظور به حداقل رساندن خطرات آن است.

مختصات GPS، مربوط به مسیرهای Ağrı، که شامل قله های آراتات بزرگ، آراتات کوچک، Süphan و کوه Köse و همچنین دریاچه Balık و کوهسار Serdarbulak است، تعیین و نقشه برداری شد. این مسیرها مانند مسیرهای پیاده روی مطابق با استانداردهای بین المللی با خطوط سرخ و سفید علامت گذاری نشده است. برای دریافت کتابچه راهنمایی که در آن مختصات کامل GPS مربوط به باریکه ها در سایت www.agritrekking.com وجود دارد، می توانید درخواست خود را به آدرس info@agritrekking.com ارسال کنید.

Ağrı، که اشیاء تاریخی باشکوه میادشاهی اورارتیان را در خود جای داده است، با ارزش های تاریخی و طبیعی خود مانند کاخ Ishak Pasha و قله های برفی در انتظار دوستداران طبیعت است.

20 قله از بلندترین قله های ترکیه (*)

رتبه	کوه	استان	ارتفاع و
1	کوه آرارات بزرگ 7315 متر	Ağrı	5137 متر
2	کوه Cilo (تپه Reşko) جنوب شرقی کوه های Toros	Hakkari	4135 متر
3	Suppe Durek، جنوب شرقی کوه های Toros	Hakkari	4060 متر
4	کوه Süphan	Bitlis	4058 متر
5	کوه Kaçkar	Rize	3932 متر
6	کوه Erciyes	Kayseri	3913 متر
7	کوه آرارات کوچک،	Ağrı	3896 متر
8	Mordağ، جنوب شرقی کوه های Toros	Hakkari	3807 متر
9	کوه های مرکزی Toros، Kızılkaya	Niğde	3766 متر
10	Demirkazık، مرکز کوه های Toros	Niğde	3756 متر
11	Karadağ، جنوب شرقی کوه های Toros	Hakkari	3752 متر
12	Emler کوه های مرکزی Toros	Niğde	3723 متر
13	کوه های Verçenik، Kaçkar	Rize-Erzurum	3709 متر
14	هیل Kaldı، کوه های مرکزی Toros	Niğde	3688 متر
15	هیل Başet، کوه Koçkiran	Van	3684 متر
16	هیل Başkaledağı	Van	3668 متر
17	کوه Soğanlı، کوه های Kaçkar	Rize	3664 متر
18	هیل Kızılyar، کوه های مرکزی Toros	Niğde	3654 متر
19	هیل Kavuşşahap (کوه های Kavuşşahap)	Van	3634 متر
20	Gürtepe، کوه های مرکزی Toros	Niğde	3625 متر

(*) : این لیست توسط دکتر Yıldırım Güngör استاد پار زمین شناسی که یکی از مهم ترین چهره های متخصص در مورد کوهنوردی در ترکیه است و با استفاده از نقشه های توپوگرافی تهیه شده است.



صعود به قله کوه آراغات



اطلاعات و هشدارهای لازم برای کوه پیمایان

برای صعود به کوه آرارات، باید از مقامات ذیصلاح مجوز دریافت شود. برای این منظور، افراد خارجی لازم است درخواست خود را به طور مستقیم به کنسولگری کشور خود و شهروندان ترکیه به فرمانداری منطقه Doğubayazıt تسلیم کنند. در آخرین مرحله اخذ مجوز، شما از طرف استانداری منطقه به پلیس نظامی معرفی می شوید. شما می توانید بدون مراجعه به ژاندارمری، این کار را از طریق آژانس های مسافرتی موجود در منطقه و یا راهنماهای آنان که در منطقه به تبادل خدمات مشغولند، انجام دهید.

کوه آرارات بر خلاف ظاهر آن، کوه آسانی برای صعود است. افرادی که دچار بیماری نیستند، و از نظر جسمی مشکلی ندارند، می توانند به راحتی با همراهی یک راهنما در ماه های تابستان به این کوه صعود کنند. به عبارت دیگر، کوهنورد بودن لازمه صعود به کوه آرارات در تابستان نیست. از آنجا که شرایط کوه در تابستان و زمستان بسیار متفاوت است، صعود به قله آرارات را باید به دو گونه تابستانی و زمستانی تقسیم کرد در حالی که در تابستان در سه یا چهار روز می توان به این کوه صعود کرد، این کار در زمستان به ده روز زمان نیاز دارد. دمای هوا در تابستان خیلی پایین نیست، اما بعضی اوقات به 04- سانتی گراد کاهش می یابد.

از آنجا که در صعود زمستانی برف همه جا را فرا گرفته است، مسئله آب وجود ندارد. و می توان با ذوب کردن برف ها آب تهیه کرد. آب تهیه شده از ذوب برف ها نزدیک به آب خالص است که هیچگونه مواد معدنی در آن وجود ندارد. بنابراین خوب است که به این آب شکر یا لیمو افزوده شود. نوشیدن مایعات داغ اتلاف انرژی را به حداقل می رساند. از آنجا که همراه داشتن مقادیر زیادی مایعات داغ به خصوص در فصل زمستان لازم است، در هنگام خرید سوخت اجاق باید این مسئله در نظر گرفته شود.

شکاف های یخ در هنگام کوهنوردی، خطرات جدی را بوجود می آورند، و باید با دقت به آن توجه کرد.

همراه داشتن یک پزشک و یا یک فرد آموزش دیده کمک های اولیه در تیم کوهنوردی فکر بسیار خوبی است، زیرا در هنگام بروز حادثه واکنش سریع ضروری است. در هنگام گرفتاری، حتی اگر هلیکوپتر نظامی ارتش برای کمک بیاید، دادن اولین واکنش حیاتی به شخص مجروح تا زمان رسیدن هلی کوپتر بسیار اساسی است. برای انجام این کار، قطعاً باید یک دکتر مخصوص کمپ در تیم وجود داشته باشد.

در هنگام رفتن به کوه آرارات، باید تمام مواد غذایی مورد نیاز را در نظر گرفت. احتمال دارد در هنگام صعود در هر دو فصل تابستان و زمستان هر لحظه

برای روزها در کولاک برف گیر کنید ، . بنابراین شما باید با توجه به تعداد روزهایی که در کوه خواهید بود به علاوه دو یا سه روز بیشتر مواد غذایی همراه داشته باشید.

شما می توانید در سراسر مسیر سنتی کوه آرات با موبایل تماس بگیرید.

در هر شرایطی، مسیر سنتی را بدون هدایت راهنما یا اطلاعات GPS طی نکنید.

همیشه در هنگام کوه پیمایی یک کیسه زباله همراه داشته باشید، و از بازگرداندن تمام زباله های خود مطمئن شوید. مسئولانه عمل کنید و سعی کنید که کوه و طبیعت را آلوده نسازید.

قبل از صعود قطعاً از وضعیت هوا اطلاع پیدا کنید. فراموش نکنید که گاهی اوقات حتی درجه حرارت در صبحگاه ماه مرداد تا 51 درجه تنزل می کند.

بادآوری می شود که هوا خصوصاً در ارتفاع بالاتر از 0084 متر سردتر می شود، و بادهای تند شروع به وزیدن می کند.

برای عادت کردن به ارتفاع و احتیاط در برابر بیماری حاد کوهستان، شما می توانید یک روز کامل را، صرف رفتن از ارتفاع 3200 متری به 0024 متری بازگشت به نقطه شروع کنید. به خصوص بعد از 4000 متری، به احتمال زیاد دچار سردرد و حالت تهوع می شوید. صعود شما باید بسیار آهسته باشد، و خود را به ارتفاع عادت داده باشید. کسانی که علائم بیماری حاد کوهستان در آنها دیده می شود، باید سرسختی نکنند و به سطوح پایین تر، فرود آیند، ارتفاع را یک درجه کاهش دهند.

علاوه بر سازگاری به ارتفاع، شما همچنین باید شرایط فیزیکی خوبی برای چنین فعالیتی داشته باشد. خوب است که قبل از صعود تمرینات وضعیت و تقویت را انجام دهید.

این یک رقابت با کوه و دریا نیست. شما باید تمرکز حواس داشته باشید و بر روی هدف تمرکز کنید. سرسختی نکنید و خشمگین نشوید.

به غذای خود قبل و در هنگام این فعالیت توجه داشته باشید.

برای به حداقل رساندن هر گونه خطر، شما قطعاً باید یک راهنما، که با این سرزمین آشنا باشد استخدام کنید. بسیاری از آژانس های مجاز TURSAB تورهای به این منطقه را سازماندهی می کنند. شما همچنین می توانید از راهنماهای محوطه اتراق و راهنماهای حرفه ای کوه در منطقه بهره مند شوید. برای به دست آوردن اطلاعات لازم در باره این موضوع می توانید به سایت

زمانی که در ماه های زمستان چادرها در هر دو ارتفاع ۰۰۲۳ و ۰۰۲۴ متری برپا می شوند، باید با دیوارهای برفی احاطه شوند. در غیر این صورت چادرها به طور اجتناب ناپذیری توسط بادهای سخت آسیب می بینند.

باید به ویژه تأکید کرد که بخش قابل توجهی از حوادث کوه در راه بازگشت رخ می دهد. از دست دادن تمرکز و خستگی و علاقه به رسیدن هرچه زودتر به محوطه اتراق باعث بروز حوادث در هنگام بازگشت از قله می شود. ما به شما توصیه می کنیم که با حفظ جدیت خود، استراحت کوتاهی داشته باشید و بدون عجله با گام های یکنواخت راه بروید، و در همه حال راه خود را به پایین ادامه دهید.

تجهیزات ضروری: چون **Ağrı** (کوه آرات) یک کوه بلند است، تجهیزاتی که باید به همراه داشته باشید در دو فصل تابستان و زمستان تفاوت زیادی با همدیگر ندارند. در ماه های تابستان، وضعیت هوا ممکن است گاهی اوقات نامساعد تر از زمستان باشد. بنابراین شما باید در موقع صعود به **Ağrı** به خوبی مجهز شده باشید. در طول ماه های تابستان و زمستان، مواد اصلی که نباید فراموش شوند عبارتند از: ژاکت باشلق دار پر غاز مخصوص نواحی قطبی، کت ضد آب قطبی، گرم کن، کفش با دوام (کفش چرمی خوب می تواند برای تابستان کافی باشد، اما در زمستان، کفش های با چکمه های داخلی که برای شرایط زمستان ساخته شده اند کاملاً ترجیح داده می شود)، تیر یخ، کرامپيون، کلاه، اجاق، کیسه خواب (راحتی) حداقل -51 ° C در زمستان، یک پد خوب، 8 یا 9 میلی متر ضخامت دو طناب های اندازه گیری ساخته شده است 05 متری، کمر بند ایمنی، کاراباین، کرامپيون، تیر یخ، دستکش، ماسک برف (**balacava**)، GPS و دستگاه مخابره ترانزیستوری. باید توجه کرد که ویژگی چادر در امکان استفاده از آن در "4 فصل" است.





محوطه انزاق در 3200متری در کوه آزارات

برای İskender

در طول تمام زندگی، ما فقط برای تعداد بسیار کمی از مردم احساس می‌کنیم که این آخرین باری است که آنها را ملاقات می‌کنیم. İskender Iğdır، که در خدمات کارتوگرافی اطلس مشغول به کار بود، در 10 اسفند 8731 در بالای کوه آرارات درگذشت. من آخرین فردی بودم که دوست عزیزم را که کوهنوردی را به عنوان یک خط باریک بین زندگی و مرگ می‌دید، در این صعود دیدم. در تمام سطح یخ‌های متراکم مقابل ما، چنگک، تبر یخ و طناب، تنها İskender بود که از میان ما به ابدیت پیوست. من بارها خود را در جای او قرار دادم، و فکر کردم که من هم به همین طریق عمل خواهم کرد. او با چهره خندان، نیت خوب و بلند همتی خود در کوهنوردی هنوز هم در میان ما زندگی می‌کند.

Kuvvet Lordoğlu

باریکه های پیاده روی



باریکه 1: صعود به کوه آرات (رفت و برگشت 83 کیلومتر)

برای صعود به کوه آرات، که به عنوان یک آتشفشان فعال از آن یاد می شود، هر چند که یک آتشفشان غیر فعال شناخته شده است، چندین مسیر مختلف وجود دارد. از معروف ترین آنها مسیر Iğdır (مسیر شمالی) و مسیر Doğubayazıt (مسیر سنتی) است.

کوهنوردی گردشگری از روستای Eli، واقع در 51 کیلومتری Doğubayazıt شروع می شود. در این مرحله، که بین روستای Eli و محل اتراقتراق در 0023 متری است سازگاری با کوه، در روز اول از اهمیت حیاتی برخوردار است. مدت این فعالیت ممکن است بستگی به عملکرد بین 6 تا 21 ساعت متفاوت باشد. در روز دوم، صعود از محل اتراقتراق در 0023 متری به سمت اتراقمحل اتراق دیگر در 0024 متری است. این مرحله بستگی به اندازه سازگاری کوهنورد با ارتفاع، بین 4-8 ساعت به طول می انجامد. در روز سوم، اگر هیچ مشکلی در رابطه با سازگاری با کوه، صعود از 0024 متری به قله، و بازگشت از آن وجود نداشته باشد، طی این مسیر در حدود 8-21 ساعت طول می کشد.

هنگام صعود به این کوه، نزدیکترین منطقه مسکونی روستای Topçatan که در یک دشت واقع شده است، و روستای Eli که در 1900 متری است، می باشد. در طول کوهنوردی و یا در صورت بروز یک حادثه، دریافت تدارکات از این دو روستا امکان پذیر نیست. در نتیجه زمانی که یک تصادف رخ می دهد، باید به طور مستقیم با منطقه Doğubayazıt تماس گرفت.



کوهسار Topçatan – Doğubayazıt

محوطه های اتراق

محوطه اتراق در 3200 متری

این منطقه بسیار صاف و هموار است. فضای کافی برای برپایی 50-60 چادر وجود دارد. از آنجا که در یک حوضه بدون باد واقع شده است، محل کاملاً محفوظی است. تنها مشکل آن در دسترس نبودن آب در محل اتراق در ماه های تابستان است. در محوطه اتراقتراق، سه اقامتگاه مختلف برای چندین گروه راهنما وجود دارد.

محوطه اتراق در 4200 متری

اینجا آغاز آخرین مرحله برای صعود به قله است. مناطق مسطح کوچک در منطقه، جایی که یخچال های طبیعی از آنجا آغاز می شود، به اتراقمحل اتراق تبدیل شده است. منظره محوطه اتراق دیدنی است. از این نقطه شما می توانید دشت Doğubayazıt و آرات کوچک را به طور کامل مشاهده کنید. مسیر صعود و قله به وضوح از محوطه اتراق دیده می شود. تخته سنگ های بزرگ جدا شده از Öküzجریان، که بلافاصله در زیر محوطه اتراق قرار گرفته اند، ممکن است گاهی اوقات برای کوهنوردان مشکل ایجاد کند. یخچال های در حال ذوب در ماه های تابستان مانند یک آبشار کوچک فرو میریزند (Güngör, 2009).

تقویم کوهنوردی

روز 1 مرحله کوهنوردی از روستای Eli به محوطه اتراق در 0023 متری چندان شیب دار نیست. یک تیم در شرایط خوب ممکن است این فاصله را در 8 ساعت طی کند. اما برای کسانی که با شرایط کوه آشنا نیستند، گاهی این کار تا 21 ساعت به طول می انجامد. وقتی این پیاده روی در مسیر جاده اتومبیل رو انجام شود زمان بیشتری طول می کشد. عموماً این مسیر از طریق جاده پیموده می شود و از کلیه راه های میان بر آن نیز استفاده می شود. پس از طی حدود 003 متر از نقطه پایان راه به سمت شمال غرب، محوطه اتراق دیده می شود. از آنجا که این قسمت از مسیر در ماه های زمستان توسط باد عاری از برف می شود، شما باید بر روی تیغه ها پیاده روی کنید.

اولین مسیر روز اول یک جاده خاکی است، که به روستای Eli می رسد. پس از گذشتن از حدود 500 متر از مرکز روستا، ما جاده خاکی را ترک می کنیم و به گذرگاه سمت راست وارد می شویم. پس از کمی بالا رفتن، دوباره به جاده خاکی که در جلوی ما قرار دارد وارد می شویم. پس از طی حدود 50 متر، ما دوباره به سمت گذرگاه سمت راست می رویم. کوه آرات در پیش چشم ماست، به بالا رفتن ادامه می دهیم. وقتی که به جاده سربالایی خاکی پیچ دار رسیدیم، به سمت چپ می بپیچیم و وارد کوهسار Topçatan می

شویم. پس از یک استراحت کوتاه، جاده دست راست در امتداد برکه روی این کوهسار را انتخاب می‌کنیم و در گذرگاه به راه خود ادامه می‌دهیم. پس از مدت کوتاهی، این مسیر از راه دره از بستر نهر عبور می‌کند، و به طرف بالا می‌رود. با عبور از دره ای که در سمت راست ما قرار دارد، از تقاطع جاده خاکی می‌گذریم و مستقیم به سمت گذرگاه طرف مقابل می‌رویم. هنگامی که دوباره به جاده رسیدیم پس از طی 500 متر، به سمت راست می‌پیچیم و به نقطه تقاطع می‌رسیم. ما اول جاده سمت چپ را انتخاب می‌کنیم و سپس وارد گذرگاهی که در سمت راست که در 05 متری ما دیده می‌شود می‌شویم. از میدان Arabla بالا در کوهسار Topçatan که در این نقطه قرار دارد عبور می‌کنیم و این بار در پایین دره شروع به راه رفتن می‌کنیم. این مسیر، که همچنان به طرف بالا ادامه دارد از بستر دره در پیش روی ما به طرف راست می‌پیچد و پس از کمی سربالایی به دشت می‌رسد. این بار دره دیگری در سمت راست ما قرار دارد. کوه پیمایی که شیب آن در حال افزایش است از یک تیغه می‌گذرد و در محوطه اتراق که در ارتفاع 3200 متری واقع شده است پایان می‌پذیرد.

تصمیم‌گیری برای مدت اقامت در محوطه اتراق در 3200 متری بستگی به شرایط کلی تیم دارد. ناراحتی‌هایی مانند سردرد و تهوع از روشن‌ترین علائمی است، که نشان می‌دهد که این تیم نتوانسته است خود را با شرایط کوه سازگار سازد. در چنین وضعیتی، لازم است یک روز بیشتر در اردوگاه اقامت کنید. حتی اگر تیم به محل اتراق در 4200 متری هم برسد، خسته و بیمار می‌شود، و به احتمال زیاد با وضعیت بدتری رو به رو می‌شود. بنابراین یک روز استراحت در محوطه اتراق در 3200 متری عمل مناسبی است. برای کسانی که مشکل سازگاری با ارتفاع را دارند، 2 شب اقامت در محل اتراق در 3200 متری امکان صعود به کوه را افزایش می‌دهد. رفت و برگشت از آنجا به محل اتراق در 4200 متری با یک بار بسیار سبک در روز استراحت به منظور سازگاری با کوه و شناسایی کسانی که مشکل سازگاری با ارتفاع را دارند تمرین بسیار خوبی است. برای کسانی که شرایط جسمی مناسبی برای کوه پیمایی ندارند، ماندن در اینجا مانع از پیشرفت ناراحتی‌های آنها خواهد شد.

روز 2

فاصله بین این محوطه اتراق و محوطه اتراق دیگر، که در 0024 متری واقع شده است، چندان نیست. تندی شیب بسته به ارتفاع است و خسته‌کننده می‌شود. یک تیم در شرایط خوب بدنی، ممکن است این مرحله را در 4 ساعت طی کند. با این حال از ارتفاع 0023 متری به بالا، به تدریج اثر ارتفاع حس می‌شود. بنابراین کوه پیمایی سریع می‌تواند باعث شود که فرد در وضعیتی خسته و از نفس افتاده به محل اتراق در 0024 متری برسد. این مرحله کوتاه، ولی شیب دار است. با این حال شیب هرگز خطرناک نیست. مرحله اول از یک شیار آغاز می‌شود، که در اثر رانش سنگ‌های بزرگ ایجاد شده است. گروه سپس وارد گذرگاه می‌شود. مسیر صعود به طور کاملاً مشخصی با یک شیب خوب به طرف تیغه بین Öküz جریان و محوطه اتراق در 0023 متری به طرف بالا ادامه پیدا می‌کند. این قسمت از دشوارترین مراحل کوه پیمایی به محوطه اتراق در 0024 متری است. وقتی که گذرگاه به تیغه می‌رسد، به طور مستقیم در جهت قله کوه قرار دارد. پس از نیم ساعت کوه پیمایی، با منطقه ای که چندین چادر در آن برپاست مواجه می‌شوید.



این محل که محوطه اصلی اتراق نیست، ولی مکان بسیار مناسبی برای استراحت است. به ویژه در فصل تابستان، زمانی که کوه بسیار شلوغ است، و ممکن است محوطه اتراق با مشکل مواجه باشد، این مکان را می‌توان مورد استفاده قرار داد. محوطه اصلی اتراق در دشت بزرگی در 0024 متری قرار دارد، که یخچال‌های طبیعی از آن آغاز و دشت به پایان می‌رسد. فاصله بین دشت و محل اتراق در حدود 54 دقیقه است. اگر در این ارتفاع کسی به کوه عادت نکرده باشد، به سردرد مبتلا می‌شود. سردرد تنها یک علامت بیماری حاد کوهستان نیست، بلکه باید همراه با حالت تهوع و از دست دادن هوشیاری باشد. در روزهای اول سردرد کسانی که به ارتفاعات بالا عادت نکرده‌اند، طبیعی است. این مشکل، پس از چند روز استراحت یا اقامت در کوه رفع می‌شود. همچنین در این ارتفاع، از دست دادن اشتها نیز طبیعی است. به رگم وجود این شرایط، شما باید مقدار زیادی مایعات بنوشید و چیزی نخورید. بخصوص مصرف مقدار زیادی از مایعات برای سازگاری با کوه از اهمیت حیاتی برخوردار است. اگر تیم به ارتفاع بالا عادت نکرده باشد، اقامت دوشب در محل محوطه اتراق در 0024 متری بسیار خوب است. رهبر تیم و راهنما باید در این موضوع تصمیم بگیرند. اگر به جز سردرد علائمی مانند تهوع، استفراغ و توهم ظهور کرد، بهترین راه حل انتقال بیمار به محوطه اتراق قبلی خواهد بود. با کاهش ارتفاع، بیمار دوباره هوشیاری خود را بدست می‌آورد.

روز 3

اگر قصد صعود در روز را دارید، باید صبح زود از خواب بیدار شوید و یک صبحانه خوب صرف کنید. علاوه بر مصرف غذای انرژی‌زا، باید مقدار زیادی آب نیز با خود همراه داشته باشید. راه درست برای صعود به کوه آراوات، تنها داشتن کارایی خوب نیست، بلکه مصرف مقادیر زیادی مایعات هم مهم است. بدون در نظر گرفتن کارایی هم، اگر به اندازه کافی مایعات مصرف نکنید، قادر به صعود به کوه نخواهید بود. کوهنوردی

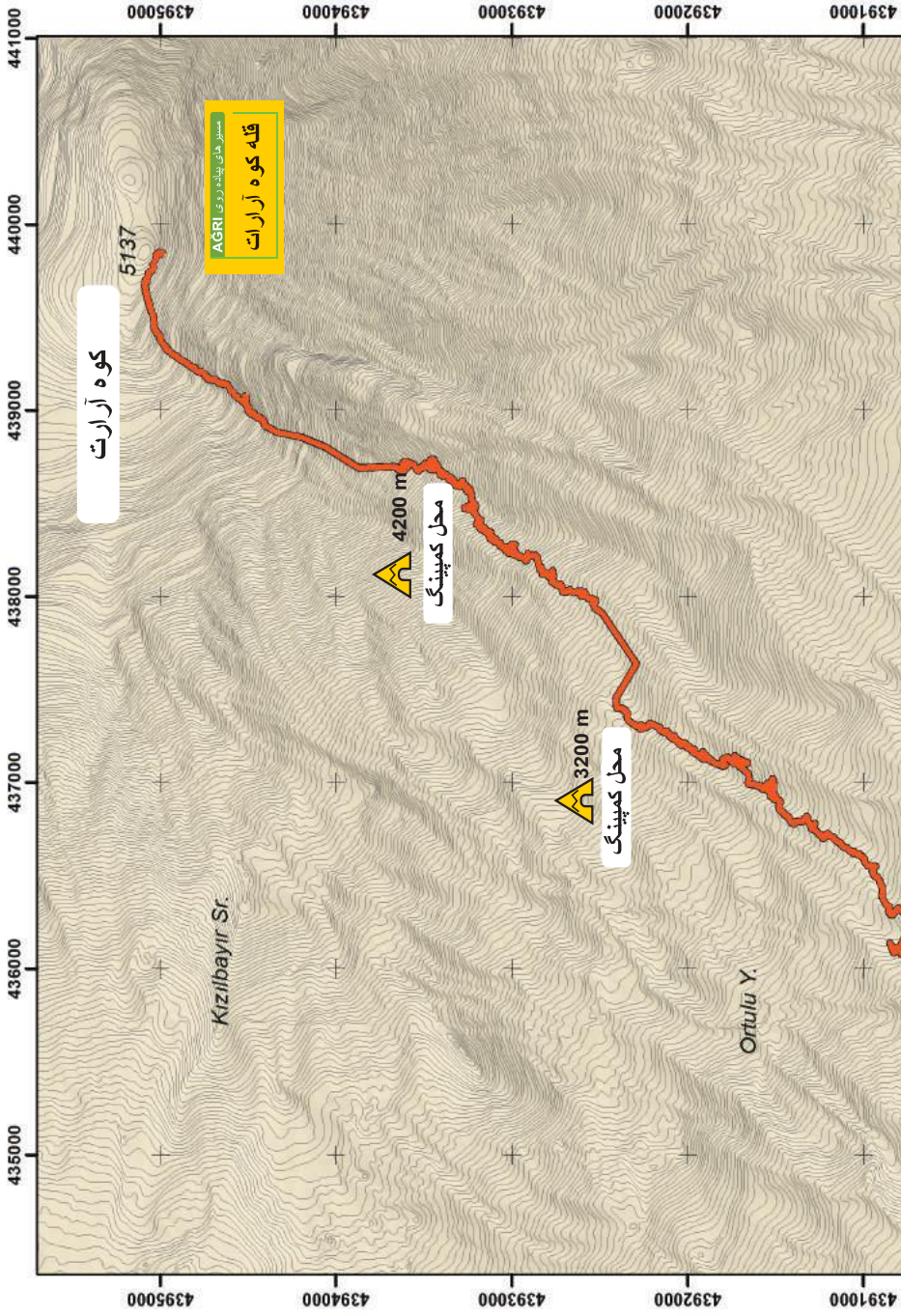
از گذرگاهی که 001 متر جلو تر از محوطه اتراق واقع شده است، آغاز می شود. مرحله اول کمی دشوار است. زیرا هنگامی که محل اتراق را ترک می کنید، بالا رفتن از یک شیب تند بدون گرم کردن بدن آغاز شده است. پس از مدتی کوتاه، به تیغه ای می رسید که در آن بلوکهای بازالت بریده شده دیده می شود. از این مرحله به بعد، شما قطعاً باید از یک کلاه ایمنی استفاده کنید. اصابت ضربه لبه های بریده بلوک های بازالت عظیم در نتیجه سقوط ناگهانی به سر شما می تواند خطر بزرگی را ایجاد کند. در طول کوهنوردی، شما نباید زیاد به صورت نشسته استراحت کنید، بلکه به جای آن باید مکرر به صورت ایستاده استراحت کنید. زیرا ماندن در حالت نشسته برای یک مدت طولانی باعث تجمع اسید لاکتیک می شود. همچنین پس از استراحت طولانی با افزایش ارتفاع زیاد، سازگاری با صعود دشوار می شود. شما باید در هنگام بالا رفتن نفس عمیق بکشید. نفس عمیق و طولانی کشیدن در ارتفاع بالا مفید است. طی این مرحله

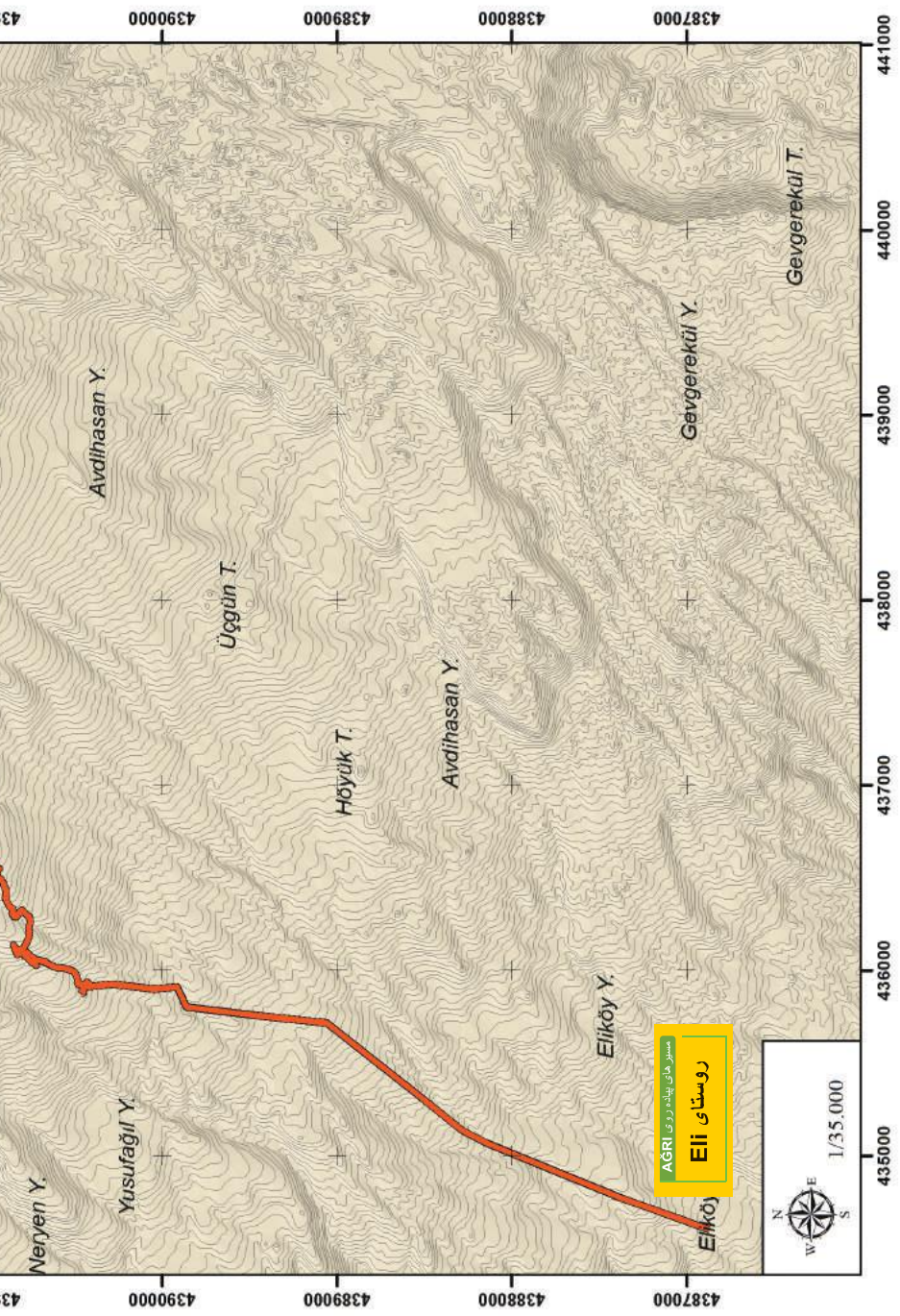
2-3 ساعت طول می کشد. هنگامی که قطعات بازالت در پایان مرحله تمام می شوند، اول سنگ ها کوچکتر می شوند و سپس به گذرگاه جانبی دشت یخچال که خطرناک ترین منطقه در مسیر رسیدن به قله است، می رسد. می توان به راحتی در شرایط طبیعی از این بخش، که طول آن در حدود 001 متر است، گذشت. اما گاهی اوقات یخچال در ماه های زمستان انچنان سخت می شود که حتی چنگک هم نمیتواند در آن نفوذ کند. بنابراین اگر یخچال بیش از اندازه یخ زده باشد، باید احتیاط کامل از این منطقه گذشت. برای اقدام احتیاطی، میخ ها را با کمک دو طناب در یخ فرو کنید. اگر این کار به سرعت عملی شود، می توان در عرض 51 دقیقه از این مرحله گذشت. پس از گذرگاه جانبی، به دشت یخچال زیر قله وارد می شویم. این منطقه از دشت به اندازه دو پیچ در زمین فوتبال است. از اینجا می توان در عرض 03-51 دقیقه به قله رسید. این مرحله چندان شیب ندارد، اما می تواند در تابستان و زمستان پوشیده از یخ باشد. هر چند این روش خطر زیادی در بر ندارد، ولی با در نظر گرفتن احتیاط های امنیتی طناب بهترین روش برای گروه های آماتور برای بالا رفتن از کوه است.

صعود به کوه Ağrı، معمولاً بین ساعت 1.00 تا 2.00 شب شروع می شود. و باید بین ساعت 7.00 یا 03.7 به قله رسید. ممکن است در قله خصوصاً در سرمای صبح باد بوزد. پس از صعود به قله، باید حداکثر دقت را در راه بازگشت اعمال کرد. عدم تمرکز و یا خستگی بیش از حد، ممکن است باعث بروز حادثه گردد.

(Güngör, 2009)







Neryen Y.

Yusufoğlu Y.

Avdihasan Y.

Üçgün T.

Höyük T.

Avdihasan Y.

Elıköy Y.

Gevgerekül Y.

Gevgerekül T.

AGRI
مستوردی اَلیکُوی
روستای اَلی



437000 438000 439000 440000 441000

435000 436000 437000 438000 439000 440000 441000

435000 436000 437000 438000 439000 440000 441000



Süphan دریاچه آتشفشانی در قله کوه



باریکه ۲: گذرگاه موقت کوه Süphan (71 کیلومتر)

کوه Süphan در میان Adilcevaz، Erciş و Patnos به طرف شمال دریاچه Van در منطقه آناتولی شرقی قرار دارد. دو قله (8504 و 4504 متری) کوه که محدوده مرزهای استان Van و Ağrı قرار دارند، در Adilcevaz و Patnos هستند. در نقطه اوج کوه Süphan، که یک آتشفشان غیرفعال است، یک گنبد دوم وجود دارد. قله این کوه، که چهارمین کوه بلند آناتولی است، با یخچال های طبیعی پوشیده شده است. دریاچه Van، که در قسمت جنوبی Süphan قرار دارد، مانند یک دریا به نظر می رسد. در طول کوهنوردی، نه تنها دریاچه Van، بلکه دریاچه های Aygır و Sodali نیز برای عکس گرفتن مناسب هستند. معولاً صعود به قله Ağrı، از مسیر سنتی شرق انجام می شود. در سمت Patnos در شمال، مسیر ناهمواری وجود دارد. ما توصیه می کنیم به جای استفاده از مسیر سنتی به طرف جنوب از مسیر گذرگاه موقت استفاده کنید.

روز 1

محله Kısıklı در شهر Aydınlı که 83 کیلومتر از منطقه Adilcevaz در ناحیه Bitlis فاصله دارد، نقطه شروع این مسیر است. دشت اول از کوهسار Atalrı، در حدود 2 کیلومتری بالای روستا، محوطه اتراق روز اول است. شما ممکن است به منظور سازگاری با ارتفاع پیاده یا با اتومبیل به این مکان که در ارتفاع 0072 متر قرار دارد بروید. بعد از استقرار چادرها، کسانی که مایلند می توانند به یک پیاده روی کوتاه 2 ساعته تا خط الراس، که در دشت اصلی Atalrı واقع شده است، به بالا رفتن برای سازگاری با ارتفاع بالا، دست بزنند. در محوطه اتراق اول در کوهسار Atalrı، یک منبع آب وجود دارد که در ماه های تابستان خشک است. منظره نور مهتاب، که دریاچه Van، را در شب هایی که هوا صاف است نورانی می کند از جایی که چادر زده اید تماشایی است.



کوه Süphan، کوهسار Atalrı

روز 2

ما شروع کوهنوردی را پس از خوردن صبحانه در ساعت 00.2 صبح آغاز می کنیم. صعود به محل اتراق دوم در 0093 متری شامل یک پیاده روی برای حدود 5.4 ساعت است. قابل یادآوری است که هیچ منبع آبی بین دو اردوگاه وجود ندارد. ممکن است که از آب ناشی از ذوب شدن یخچال ها که تنها در ارتفاعات بالا یافت می شود استفاده کرد. اولین مرحله کوه پیمایی کوهسار *Atalanı* است، که از نقطه مثلث بندی محل صخره ای *Kıztaşı* از آن بالا خواهید رفت و به کوه پیمایی در سمت راست بستر یک نهر ادامه خواهید داد. باید یادآوری کرد که گذرگاهی که در سمت چپ پایین دره قرار دارد خطرناک است، و در هوای بارانی به یک باتلاق تبدیل می شود. هنگامی که به دشت می رسید، از بستر نهر به طرف چپ می پیچید و شروع به بالا رفتن از شیب تندی می کنید، کوهنوردان آن را "آینه" نامیده اند. این قسمت که در ارتفاع بین 0092 متر و 0063 متر قرار دارد، خسته کننده ترین و پر شن ترین قسمت کوه *Süphan* است. ما پیشنهاد می کنیم که برای صعود در این قسمت در حلقه های گسترده ای، که شیب آن بسیار تند است و شما را از نفس می اندازد راه بروید. در کوه پیمایی زمستانی شما باید قطعاً در این منطقه از تبر یخ و کرآمپون استفاده کنید. صخره *Keklik*، که در 0582 متری این دامنه قرار دارد از چمن پوشیده شده، و محل بسیار خوبی برای استراحت است. اگر شما به اندازه کافی خوش شانس باشید می توانید در یک هوای خوب، طلوع آفتاب را در اینجا تماشا کنید. زمانی که به بالاترین تپه منطقه *Ayna* رسیدید، بستر یک دره را در سمت چپ خود می ببینید. زمانی که این مسیر، که تبدیل به یک مسیر صاف می شود، به سمت چپ می پیچد، بالای دهانه *Süphan* را مشاهده می کنید. هنگامی که به دامنه بالای دهانه آتشفشان در انتهای دره رسیدید، به چپ خواهید پیچید و وارد یک زمین سنگلاخ می شوید در اینجا پایین دره *Patnos* که دامنه های شمالی روبروی آن قرار دارد مشاهده خواهد شد. این مکان هم محوطه اتراق در 0093 متری است. در اینجا شما می توانید از آبهایی که تقریباً در سرتاسر محوطه اتراق در 0093 متری به صورت جویبارهایی از یخچالهای طبیعی و قسمت های پایین سنگ ها در رودخانه ها و پایین ترین بخش از سنگ، می ریزد برای رفع نیازهای خود استفاده کنید.



حوزه یخچالی جنوبی کوه *Süphan*



روز 3

پس از یک استراحت خوب و صبحانه قوی، شما می‌توانید در ساعات اولیه صبح شروع به صعود به قله کنید. قسمت بین محوطه اتراق در 3900 متری و قله به طور کامل از تخته سنگ های بزرگ تشکیل شده است. این سنگ ها سبک و ناپایدار هستند و باید با آنها به دقت رفتار کنید. بیشتر حوادث در کوه Süphan در این قسمت رخ می‌دهد. پس از حدود یک ساعت کوه پیمایی، به نشت آبگیر کوه می‌رسیم، که 'cap' نامیده می‌شود. قله اصلی در جهت غرب و دقیقاً مقابل شما واقع شده است. پس از 03 دقیقه بالا رفتن به سمت شرق، شما به اولین قله در 6504 متری می‌رسید. اگر میزان رطوبت هوا کم و حوزه دید خوب باشد، شما می‌توانید به آسانی شکل کامل آراتات بزرگ و دریاچه Van همان طور که در نقشه وجود دارد و مناطق Patnos و Erciş و همچنین مرکز شهر Van را ببینید.

پس از لذت بردن از تماشای قله اول، هدف بعدی شما دیدن دریاچه های آتشفشانی است. با حرکت از دامنه شمالی قله در جهت غرب به پایین، به دریاچه های آتشفشانی در ارتفاع 0204 متری می‌رسید. دریاچه های یخچالی که متشکل از سه غرقاب است، بزرگترین دریاچه ای است که در شمال واقع شده است. سطح کاملاً یخ زده آب با ظاهر فیروزه ای خود تحسین انسان را بر می‌انگیزد. بعد از 02 دقیقه پیاده روی به سمت مسیر جنوبی پس از گذشتن از دریاچه های آتشفشانی، به تپه Sandik، که به نام "قله بزرگ" شناخته می‌شود می‌رسید. اگر خوش شانس باشید، این بار هم با یک منظره دیدنی و جذاب، روبرو خواهید شد. پس از یک استراحت در قله اصلی، اکنون وقت بازگشت به پایین است. حال، هدف رسیدن به منطقه یخچالی در حوضه ای که در زیر دیده می‌شود، می‌باشد. از زمین سنگلاخ به سوی جنوب حرکت کنید. یادآوری می‌کنم که این منطقه با بافت، تشکیل شده از صخره های بسیار شیب دار و سنگ ریزه، مسیر خطرناکی است. صعود و نزول از آن بدون کلاه بسیار خطرناک و دشوار است. چون زمین از تکه سنگ ها تشکیل شده است، هیچ مسیر مشخصی وجود ندارد. درجه تقریبی شیب 05-06 درجه به طرف بالا و جنوب است.

در این فرایند، که در آن شما باید بسیار به دقت عمل کنید، شما به مدت 54 دقیقه به

طرف حوضه جنوبی یخچالها پایین بروید. در این مرحله، شما دو راه در پیش دارید. می توانید با یک ساعت عبور بر روی دریاچه **Ayşen** در طرف راست به نقطه پایان کوه پیمایی برسید، یا می توانید به آهستگی به مدت 02 دقیقه در جنوب حوضه یخچال حرکت کنید، و پس از آن شروع به فرود آمدن بر روی تیغه مقابل کنید. وقتی از یخچال ها عبور می کنید، بستگی به وضع یخ ممکن است نیاز به استفاده از تبر یخ و کرامپون داشته باشید. مسیر از تیغه به طرف پایین به یک باریکه شنی تبدیل می شود و با شیب زیادی به پایین می رود. در حین راهپیمایی در این منطقه، شما همچنین می توانید دریاچه **ARIN** و **Aygır** را در داخل محدوده **Adilcevaz** در کنار دریاچه **Van** مشاهده کنید. دریاچه **Aygır** به خصوص با سایه های مختلف آن قابل توجه است. پس از عبور از قلعه **Keşik Büyük**، مسیر به سرعت سرازیری می شود و سپس به بستر یک رود به دنبال مسیرهای بین مراتع می رسد. مسیر وارد باریکه ای می شود و از دامنه های تپه **Küçük Keşik** به سمت چپ می رود و در جایی که جاده خاکی که از روستای **Yıldız** را قطع می کند به پایان می رسد. این محل، در ارتفاع 0592 متری واقع شده است، و تا روستای **Yıldız 6** کیلومتر فاصله دارد. لازم است اشاره کنم که در موارد اضطراری، اتومبیل های معمولی، به غیر از تراکتور و چهار چرخ محرک، نمی توانند از روستای **Yıldız** به این مکان صعود کنند.



صعود به Süphan





310000

311000

312000

313000

کوه سبجان

4049



4311000

Kırkşehit T.

Hızırgölü Mvk.

4310000

Sekiler Mvk.

4309000

4308000

Hodaktaşı T.

4307000

Keçikayası T.

مسیرهای پیاده روی آغری

روستای Yıldızlı

از کلبه



1/30,000

310000

311000

312000

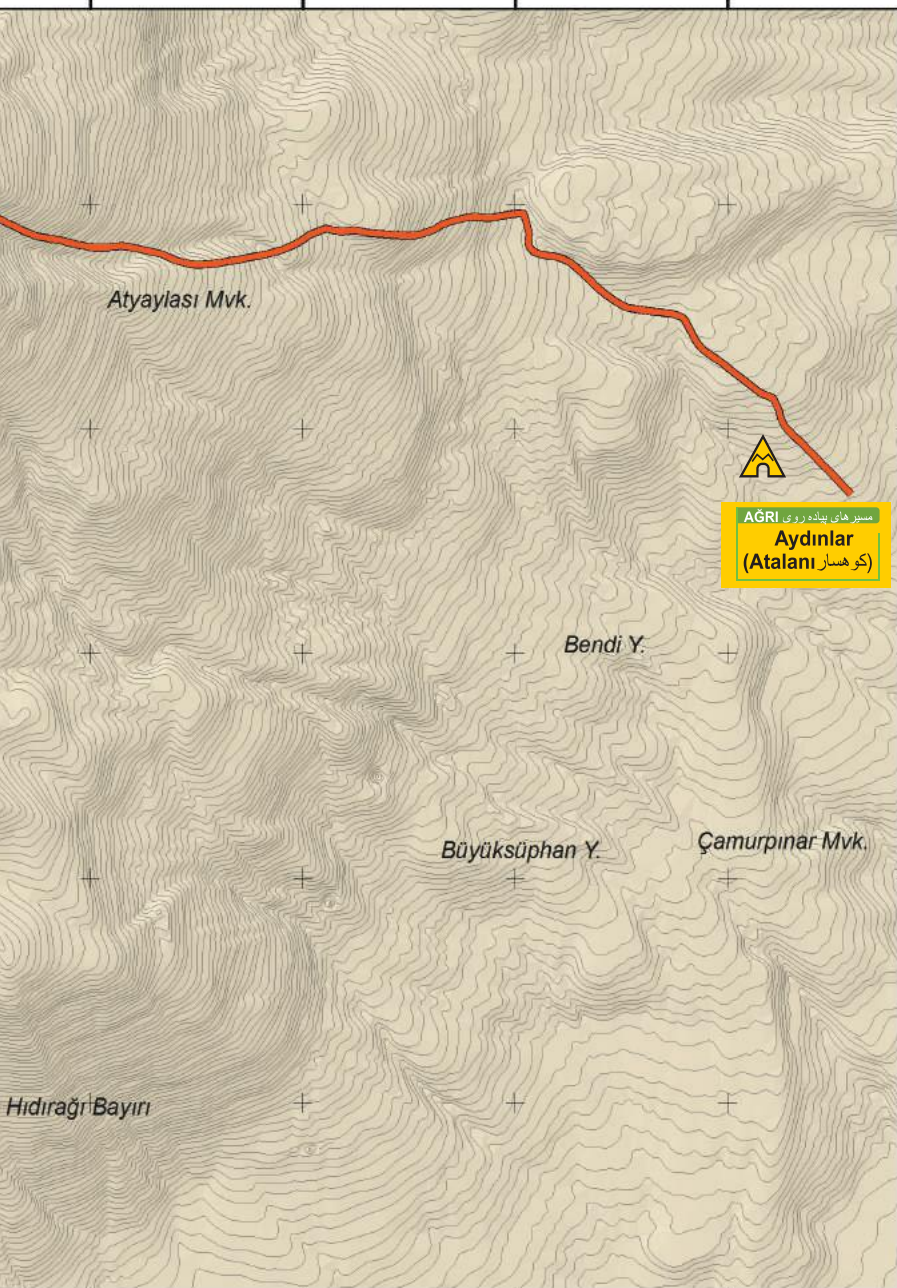
313000

314000

315000

316000

317000



4311000

4310000

4309000

4308000

4307000



مسئله های بناده روی آغری
Aydınlar
(کو هسار آتالان)

314000

315000

316000

317000



کوه آرات کوچک



باریکه 3: صععد به کوه ارارات کوچک (رفت و برگشت 81 کیلومتر)

آرارات کوچک، که در شرق کوه آرارات واقع شده است، یکی از دشوارترین کوه ها برای صعود است. مهم ترین عامل ساختار این کوه است که به طور فزاینده ای به سمت قله کوه تیز است و سطح شنی نرم از کوه است. آسان ترین قسمت این کوه برای صعود دامنه شمال غرب آن است که در شروع صعود به قله آرارات کوچک کوهسار Güngören که 22 کیلومتر با منطقه Doğubayazıt فاصله دارد قرار گرفته است. برای رسیدن به این مکان، ابتدا باید به روستایی به همین نام بروید که در فاصله 15 کیلومتری مرکز ناحیه قرار دارد. منطقه بین روستا و کوهسار یک منطقه بسیار شگفت انگیز از جریان گدازه آتشفشان است که بعد از فوران های آتشفشانی رخ داده است، و شکل های شبیه به سطح ماه است.

این کوهسار، در 7 کیلومتری روستای Güngören، و در دامن کوه Biçare قرار دارد. اولین مرحله از این مسیر شامل کوه پیمایی بر روی تپه کوچک است که در شمال کوهسار واقع شده و 3216 متر ارتفاع دارد. گذرگاه در پشت تپه به منزله محور اصلی مسیری است که پس از آن ایجاد شده است. پس از گذشتن از چاه آب، به زمین زراعی کوهسار Güngören می رسید. پس از یک استراحت کوتاه در اینجا، شما به صعود خود ادامه خواهید داد، و کوه Biçare و آرارات بزرگ را پشت سر خواهید گذاشت. مسیر شما از بستر یک نهر خواهد گذشت و رو به جهت شرق دارد. این مسیر پس از مدتی به کوهسار Yanginyurdu (Sakaniler) می رسد و در یک خط افقی و هموار ادامه دارد. پس از عبور از یک صخره در سمت چپ، به محل Koyunyatağı می رسید اکنون شما در نوک گذرگاه Serdarbulak هستید. اگر به شمال نگاه کنید، می توانید اراضی که به مرزهای استانی Iğdır متصل است را ببینید.

پس از گذشتن از پناهگاه سنگی (kom)، که در این دشت بر سر راه شما قرار گرفته است و یک شیلنگ ضخیم برای انتقال آب، به طرف دامنه آرارات کوچک که در جهت شرق می رود می رسید. هر چند که این دامنه، رو به شمال غرب این توده بزرگ دارد، با شیب تند خود شما را کمی می ترساند، مسیر شما را به طرف بالا تشکیل می دهد. اگر از سنگ های بزرگ پیش رو حرکت کنید، در جهت سمت پایین دره سمت چپ قرار میگیرید که در روبروی شماست. اکنون شما آماده صعود در یک منطبق شنی، که با علف پوشیده شده است هستید. در این دشوار ترین قسمت از مسیر، شما با هر قدمی که بر می دارید به آرامی مقدار کمی به عقب بر می گردید. هنگامی که به تیغه بالا می رسید به یک دره بزرگ وارد می شوید، که به منزله یک راه آب عمیق بر روی آرارات کوچک، به نظر می آید. اکنون به سمت زمین سنگلاخ می روید که دارای یک صخره عمیق در سمت چپ شماست و یک بستر دره دیگر که از شن و ماسه پوشیده شده است و در طرف راست شما قرار گرفته است. این بخش صخره ای کاملاً ضعیف است، و خطر جدا شدن از کوه را دارد. با احتیاط، همچنان به صعود خود ادامه دهید. به زودی شما به یک حوضه در زیر قله 0083 متری می رسید. در وسط این زمین سنگی، که دهانه کوه آرارات کوچک،

که یک آتشفشان غیر فعال است را تشکیل می دهد، یک گنبد بزرگ قد برافراشته است. برای رسیدن به قله اصلی، شما باید از این گنبد بالا بروید. در وهله اول شیب را کاهش دهید و به سمت شمال بروید، و سپس به دریاچه آتشفشان که رسیدید به سمت شرق بپیجید. یک صخره بزرگ، در بالاترین نقطه دریاچه آتشفشان قرار دارد، که در آن یک حوض، که در ماه های تابستان خشک است در ارتفاع 6983 متری واقع شده است. از اینجا شما می توانید منظره شگفت انگیزی از کوه آرارات، Doğubayazıt، استان Ağrı، منطقه Aralık و کشورهای ایران و ارمنستان را مشاهده کنید.

در راه بازگشت، از منطقه صخره ای با دقت بسیار عبور کنید به طرف تیغه فرود بیابید. شما می توانید از دره شنی کوچکی که در موقع صعود در سمت راست شما قرار داشت، در هنگام فرود استفاده کنید. در طول پائین آمدن، برای پیشگیری از خطر سقوط سنگ فاصله بین اعضای تیم را حفظ کنید. فراموش نکنید که قبل از صعود به آرارات کوچک، اطلاعات مربوط به وضع هوا را کسب کنید.

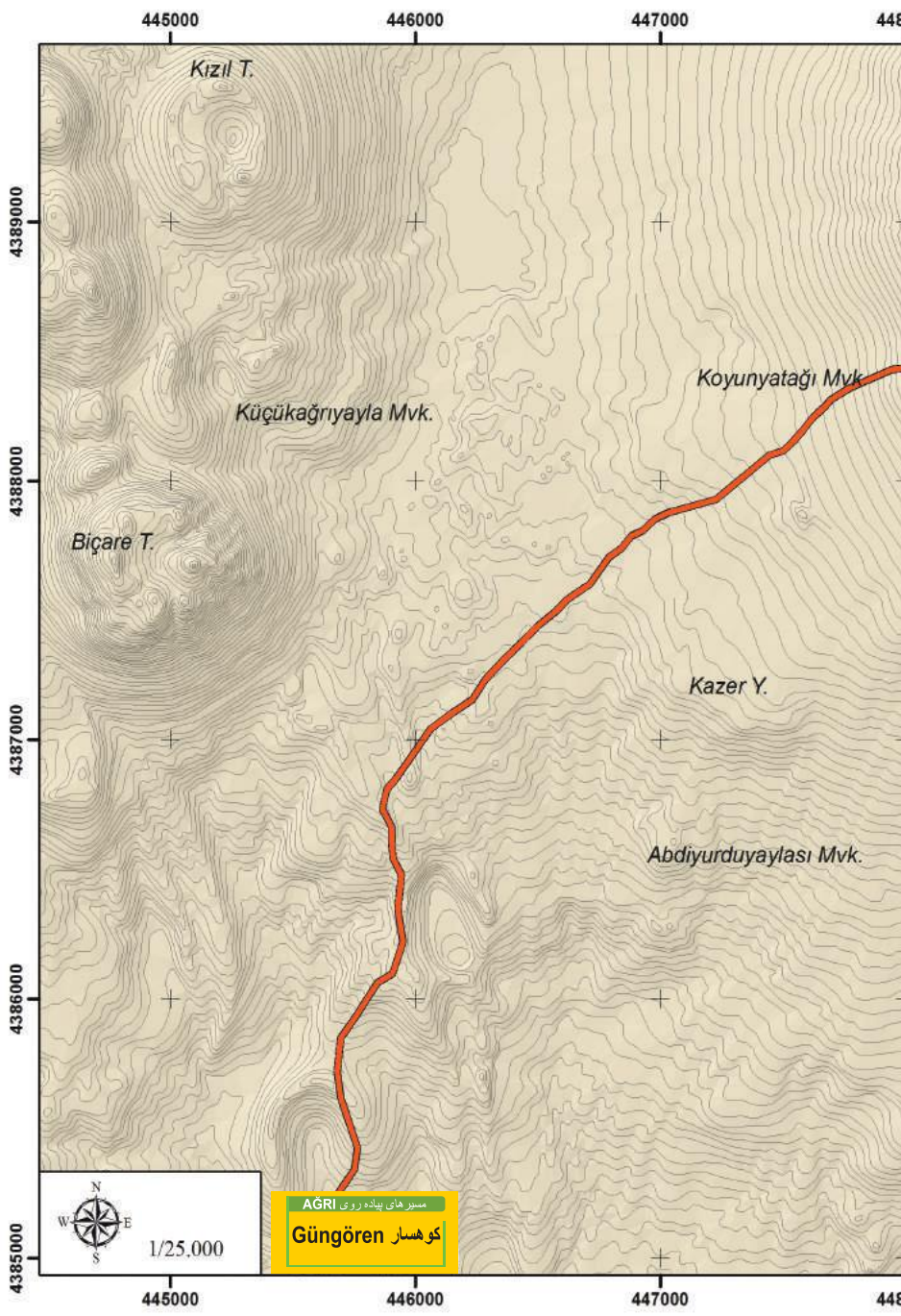


کوه بیچاره



کوه آرادت بزرگ از قله آراوات کوچک





448000 449000 450000 451000

کوه آرات کوچک

3896

مسیرهای پیماده روی AGRI

قله آرات کوچک

4389000

4388000

4387000

4386000

4385000

Sivrikaya T.

Kara Kayalar

448000 449000 450000 451000



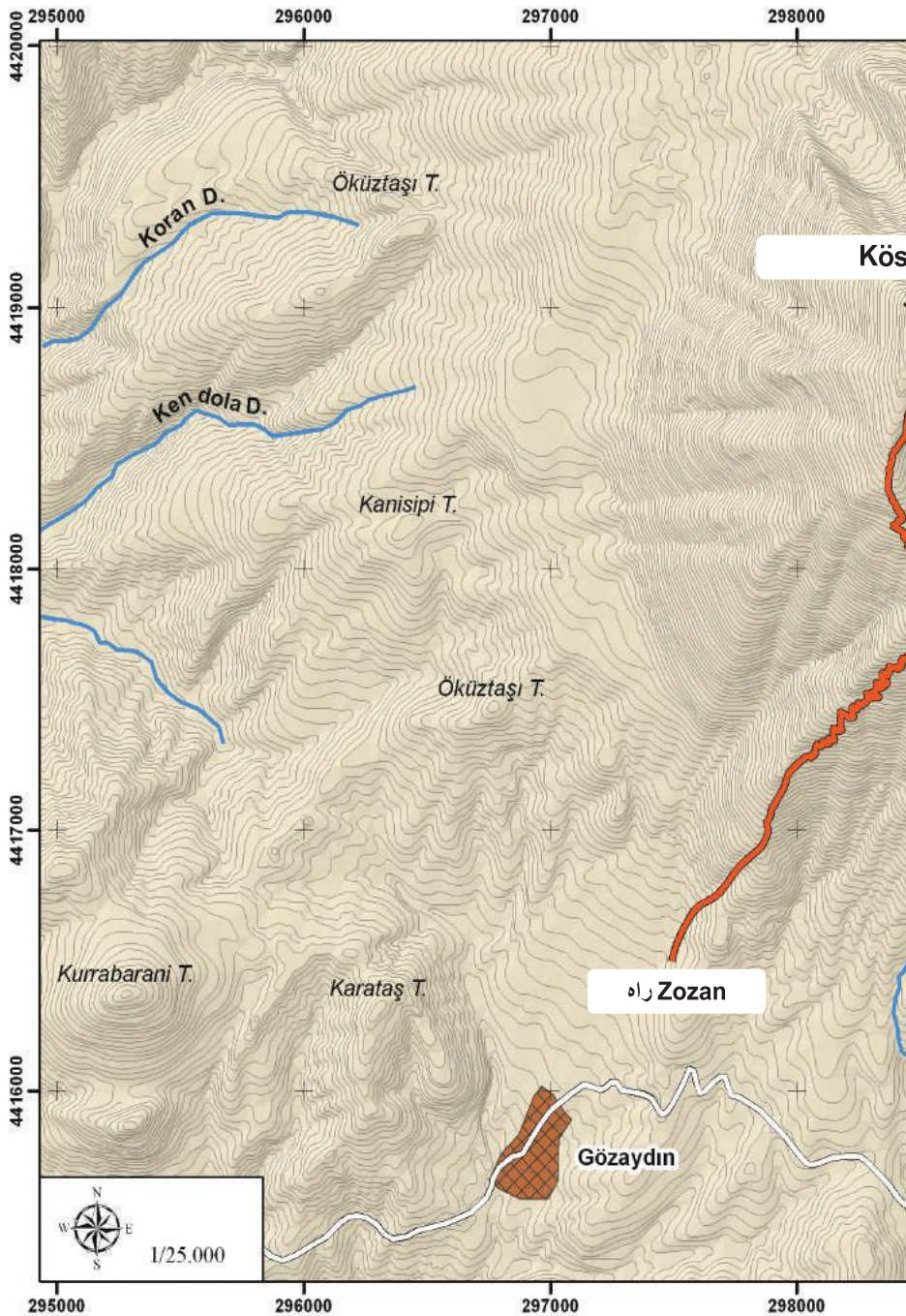


باریکه 4: صعود به کوه Köse (رفت و برگشت 14 کیلومتر)

کوه Köse، به تنهایی در شمال غربی دره Eleşkirt قد افراشته است، و از قله های کوه Kaçkar، که کیلومتر ها از آن دورتر است قابل مشاهده است. این توده بزرگ، که 3343 متر ارتفاع دارد، منظره بدیعی را از محدوده منطقه Sarıkamış در استان Kars، واقع در شمال کوه به نمایش می گذارد. این کوه با قله های تیز خود که غیر قابل دسترس به نظر می رسند در میان یک دشت وسیع قرار دارد. نامگذاری این کوه با توجه به ساختار گنبد مانند، عریان، و سر اشیب آن انجام شده است.

ساختار توپوگرافی این کوه که در بین روستاهای Gözaydın و Yukarıkopuz در منطقه Eleşkirt قرار گرفته است امکان صعود آسان به تیغه آن که روستای Gözüaydın است را بوجود آورده است. صعود به کوه Köse تمرین خوبی برای کسانی است که قصد صعود به کوه آرارات را دارند. برای بالا رفتن از این کوه، اول باید جاده -Ramazan-Gözaydın در خروجی شمالی سکونتگاه را ببینانید، و سپس پس از یک کیلومتر وارد جاده خاکی در سمت چپ که به طرف کوهسار Zozan می رود شوید. پس از حدود 2 کیلومتر پیمودن این راه، به محلی می رسید که در آن یک تک درخت وجود دارد. اینجا نقطه شروع مسیر سنتی صعود به کوه Köse است. ما راه پیمائی خود را به صورت زیگزاگ از دامنه کوه، که در سمت چپ درخت واقع شده است شروع می کنیم. هدف ما کاهش دادن شیب و رسیدن به تیغه Kaytar است. پس از حدود 001 متر صعود، به تیغه کوه، که در دامنه شرقی واقع است می رسیم. این خط شیب دار، که در برخی قسمت ها با سنگ و علف پوشیده شده است، یکی از دشوارترین قسمت های مسیر است. صخره ها، که می توان در هوای مه لود آن را به شکل یک نقطه مثلث دید، در سراسر تیغه گسترده شده اند. پس از گذشتن از سمت چپ صخره، ما همچنان با نگاه به تیغه به بالا رفتن از سربالایی به سمت قله ادامه می دهیم. هرچه ما از زمین بالاتر می رویم، خانه های محل Gözüaydın کوچکتر به نظر می رسند. مسیر در قسمتی که تیغه دیگر را که به طرف قله پایین می رود قطع می کند، به سمت چپ ادامه دارد. اکنون با عبور از یک گذرگاه صاف شده به سنگ "پدر"، که برای کمک به کوهنوردان برای یافتن راه خود در 0303 متری ساخته شده است می رسیم. پس از یک استراحت کوتاه، ما همچنان به بالا رفتن ادامه می دهیم. ما گاه به گاه کاملاً در دنباله تیغه به صورت زیگزاگ رو به جلو و به طرف قله حرکت می کنیم، و به اولین قله که می توان از آن به عنوان یک محوطه اتراق مورد استفاده قرار داد میرسیم. پس از آن، نوبت به دشوارترین مرحله صعود به کوه Köse می رسد. در این منطقه، شما ممکن است با پناهگاه های سنگی که برای حفاظت از باد و سرما ساخته شده است روبرو شوید. با عبور از گذرگاه های روی تیغه در قسمت سنگی ما در 0523 متری به قله فرعی و سپس به قله اصلی می رسیم، که منظره زیبایی را به نمایش می گذارد. توصیه می کنیم که وقتی در این قسمت راه می روید بیش از اندازه مراقب باشید. چون در یک طرف کوه، یک دیوار صخره ای قرار دارد، این مرحله خطری زیاد دارد. ما پیشنهاد می کنیم که در هنگام بازگشت از همان مسیر که آمده اید استفاده کنید و برای ماجراجویی از مسیرهای دیگر استفاده نکنید.





299000

300000

301000

4420000

بزرگ کوه köse

3433

مسیر های بناده روی آغری
روستای قلنه کوه
Köse Gözüaydın

Kösedag Sr.

4419000

4418000

Ziyaretyolu Mvk.

4417000

کوچک های کوه Köse

2684

Kilise D.

4416000

299000

300000

301000



حوضه قله کی Suphan



باریکه 5: کوهسار Güngören – گذرگاه 9) Serdarbulak - کوهسار Serdarbulak (کیلومتر)

Serdarbulak، در مسیر کاروان باستانی قرار دارد، که این راه مهم برای قرن ها به بشریت خدمت کرده است. این گذرگاه بین آراتات بزرگ و کوچک قرار دارد و 7862 متر ارتفاع دارد. سرزمین های مرتفع، که مرز بین استانهای Ağrı و Iğdır، را تشکیل می دهد، نیز یک کوهسار وسیع است. قسمت اول مسیری که پیشنهاد می کنیم همان مسیر قبلی به علاوه مسیر کوه پیمایی به Ağrı کوچک است. از این مسیر، که در باریکه 3 شرح آن داده شد استفاده کنید.

در مندل کوهسار Yanginyurdu، گذرگاهی را انتخاب کنید که رو به سمت شمال دارد. در این مسیر، که در فاصله ای سربالایی است، از میان کوهسار آراتات کوچک و کوهسار Resule عبور می کند و وارد علفزار وسیعی در غرب گذرگاه Serdarbulak می شود. در این منطقه یک فضای صاف شده وجود ندارد، در سمت چپ خود به پیاده روی خود به سمت شمال و Kızıltepe، در ارتفاع 3056 متری ادامه دهید. پس از حدود 005 متر، به یک جاده کوهستانی می رسید. ساکنان Doğubayazıt از این جاده که از منطقه Aralık در Iğdır عبور می کند برای رفتن به برخی از مناطق مرتفع در دامن کوه آراتات استفاده می کنند. از این راه روستایی که جای جای آن پوشیده از علف است استفاده کنید. پس از گذشتن از سه زمین زراعی، که متعلق به کوهسار Gūdük می باشد، مسیری که حالت سرازیری به خود خواهد گرفت در مقابل شما ظاهر می شود. اکنون شما در محدوده استان Iğdır هستید. در تقاطع کوهسار Şip به سمت راست بپیچید و به پیاده روی خود ادامه دهید. باید یادآوری کرد که آبشار Şip که از نوب شدن برف یخچالها بوجود آمده است کمی بالاتر از کوهسار واقع شده است. کمی جلوتر، شما Kışlagölü، را که متعلق به کوهسار Serdarbulak است و همچنین ساختمان قدیمی پست نظامی روسیه را مشاهده می کنید. محل این ساختمان با دیوار هایی که تا به حال در چنین ارتفاعی باقی مانده اند دلیل بر اهمیت گذرگاه Serdarbulak است. این جاده، که از کوهسار که منطقه وسیعی را در بر گرفته است و به سمت چپ می رود، شمارا به روستای Yenidoğan (Ahura) محلی که جاده در بزرگراه Iğdır-Nahçıvan به روستای Gödekli می رساند.





4393000

4392000

4391000

4390000

000

3896

4393000

4392000

4391000

4390000

000

449000

AGRI
مستوردهای پهنه درونی
Serdarbulak
کوهسار

448000

447000

446000

445000

Ardıç T.

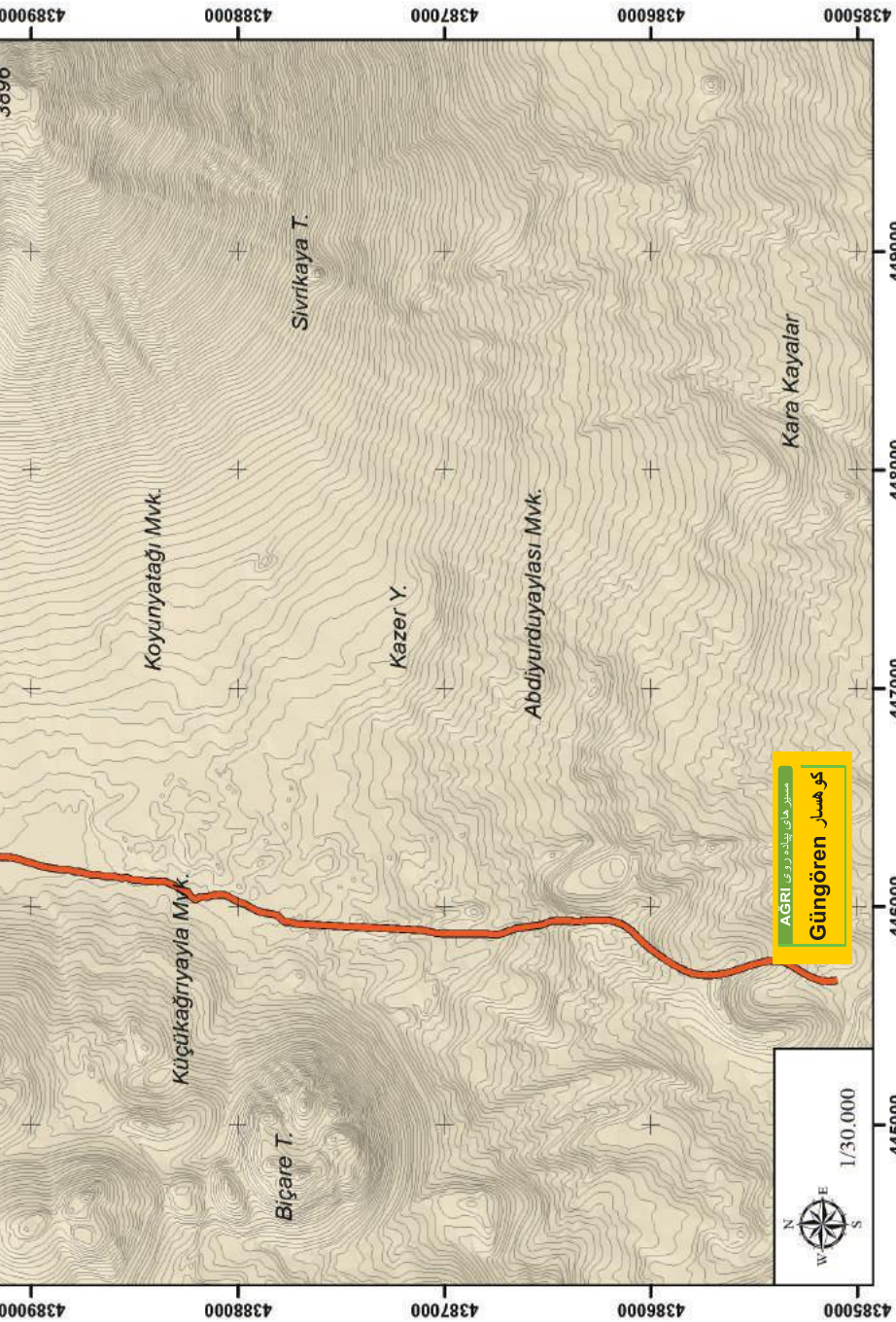
Uzoyurdı T.

Gedikyurtayılısı Mvk.

Eskihudut Mvk.

Kızıl T.

کوه آرارات کوچک

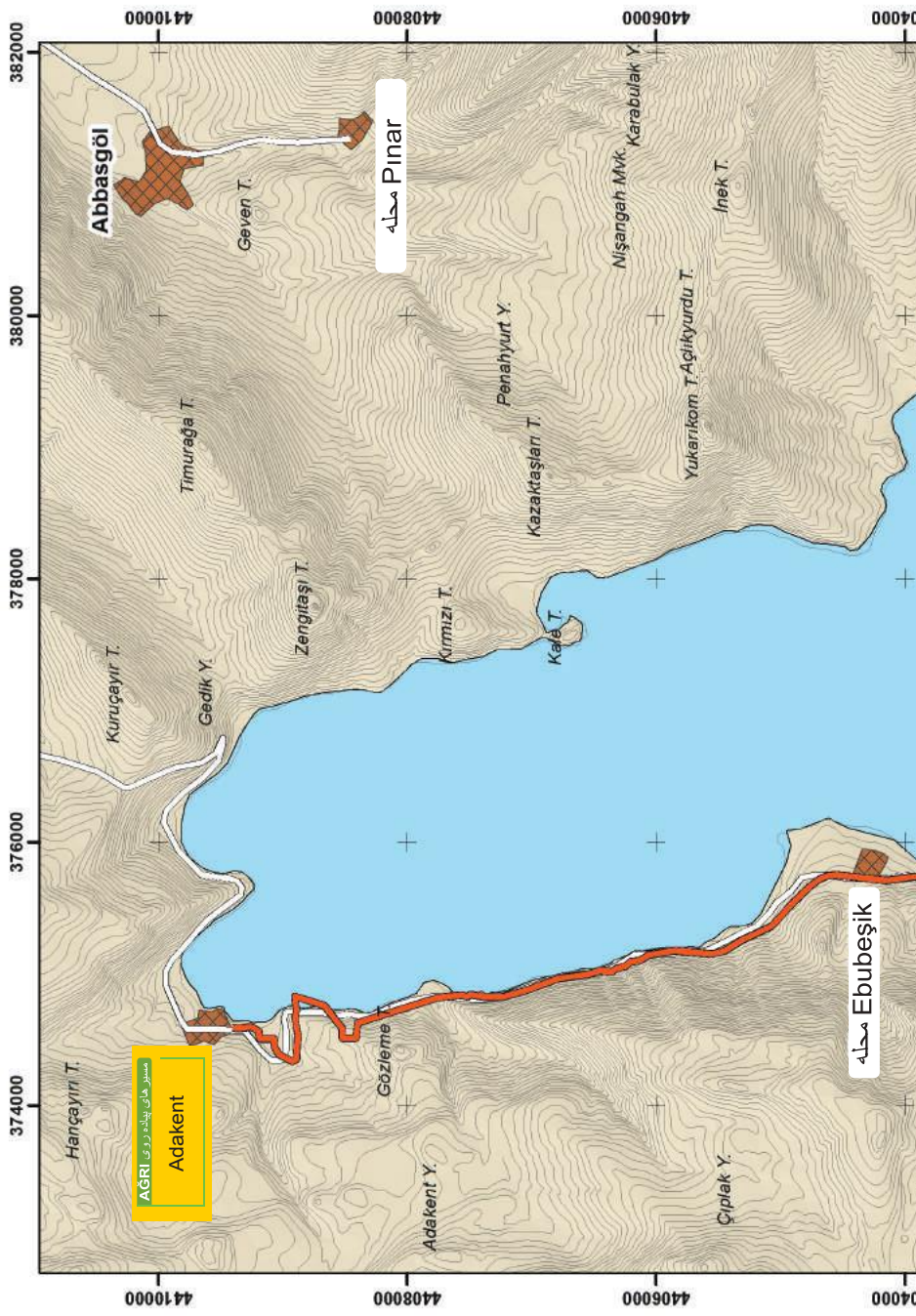




17) کیلومتر(Tanyolu-Adakent - تخلیه 1(محلہ دریچہBalıkباریکہ 6: دریچہ

دریاچه Balık که از چشمه ها، آبهای زیرزمینی، رودهای جاری از کوه ها، که آن را مانند یک حوضچه در برگرفته اند مشروب می شود و یک بهشت واقعی برای گردشگران است. می توانید به منظور سازگاری با ارتفاع بالا قبل از صعود به Ağrı، در اطراف دریاچه، که حدود 53 کیلومتر طول ساحل آن است، پیاده روی کنید. مسیر اولی، که ما به شما پیشنهاد می کنیم، دریچه سد است که در جنوب شرقی این دریاچه و در جایی که رود آب خود را به دریاچه می ریزد قرار دارد. شما می توانید در این مسیر از طریق جاده و یا مرتع پیاده روی کنید. این مسیر، که در ابتدا به سمت غرب می رود، پس از گذشتن از روستاهای Yakacık Yakacık و Yukarı به طرف شمال ادامه می یابد. در این نقطه، برای اطمینان از یافتن کوهسار Sinek در سمت راست جاده و کنار دریاچه حرکت می کنیم. پس از مناطق مسکونی Tanyolu و Kayalı که در سر راه ما هستند، جاده خاکی به موازات دریاچه ادامه می یابد. شما سواحل مختلفی را می بینید، که امکان شنا در دریاچه را در این باریکه که تمام اوقات باد خیز است را می دهد. هنگامی که شما از میان خرزهره های کنار جاده می گذرید، به معنی این است که از سمت چشمه وارد شده اید. پس از یک استراحت کوتاه در اینجا، به محل Adakent می رسید. قبل از ورود به این محل در 71 کیلومتر، شما می توانید در ساحل علفزار اردو بزنید.





میدان پناه در آغری
Adakent

پینار محله

Ebubeşik محله



محله Kuştiyan

دریاچه بالیق کوزی

Kurugöl Mvk.

Bezirhane

Aktarla

سد دریاچه بالیق کوزی آغری
Balıqçayırı (دریاچه سد)

محله Göğsüzüzel

محله Yaylacık

Yanık T.

Karhane T.

Ziyaret T.

Tanyolu

Osmanbey T.

Sevan D.

Kankan D.







باریکه 7: دریاچه Balık 2 (محله Samanlı-Adakent - دریاچه سد 81 کیلومتر)

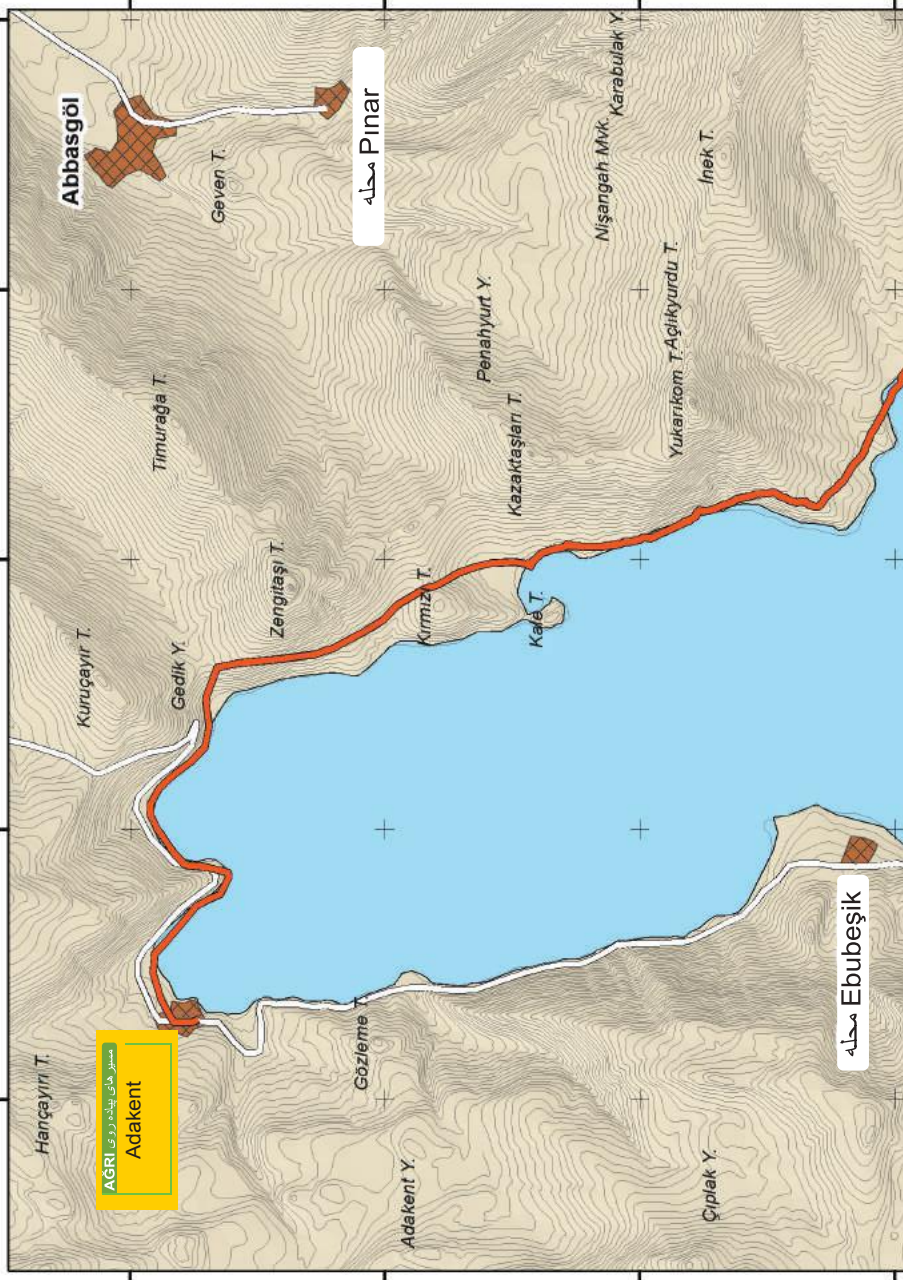
دومین مسیر کوه پیمایی در دریاچه Balık، که یکی از 531 تالاب موجود در ترکیه است و دارای اهمیت بین المللی است، با سواحل و مکان های تاریخی خود است. ما پس از محله Adakent به سمت راست می پیچیم و به موازات سواحل شمالی دریاچه شروع به پیاده روی می کنیم. کمی جلوتر، دو ساحل زیبا در مقابل شماست. شما می توانید با توجه به شرایط هوا، برای استراحت شنا کنید. پیشنهاد می کنیم که پس از خروج از ساحل دوم، جاده خاکی، که به طرف قله بالا می رود را دنبال کنید. پس از آن نقطه، خط ساحلی به دامنه های شیب دار تبدیل می شود و برای پیاده روی مناسب نیست. پس از کمی صعود، یک ساحل و تپه جدید در سمت راست خود مشاهده خواهید کرد. از جاده خاکی، که در این نقطه به سه راهی تبدیل می شود، و به طرف ضلع شرقی تپه حرکت کنید، به زودی به ساحل Kale خواهید رسید. در این جزیره، که از طریق یک تنگه به سرزمین اصلی متصل است، قلعه ای با دیوارهای مستحکم باقی مانده خود توجه شما را به خود جلب می کند. هنگامی که پس از استراحت دوباره به جاده وارد می شوید در ادامه ساحل، ابتدا به مناطق مسکونی Samanlı (Kuştiyan) و پس از آن به دریاچه سد، که در مبدأ رود ساخته شده است، و از میان مزارع و مراتع می گذرد می رسید. در پایان پیاده روی، در 81 کیلومتر، پس از گذشتن از دریاچه سد به جاد خاکی می رسید.





374000 376000 378000 380000 382000

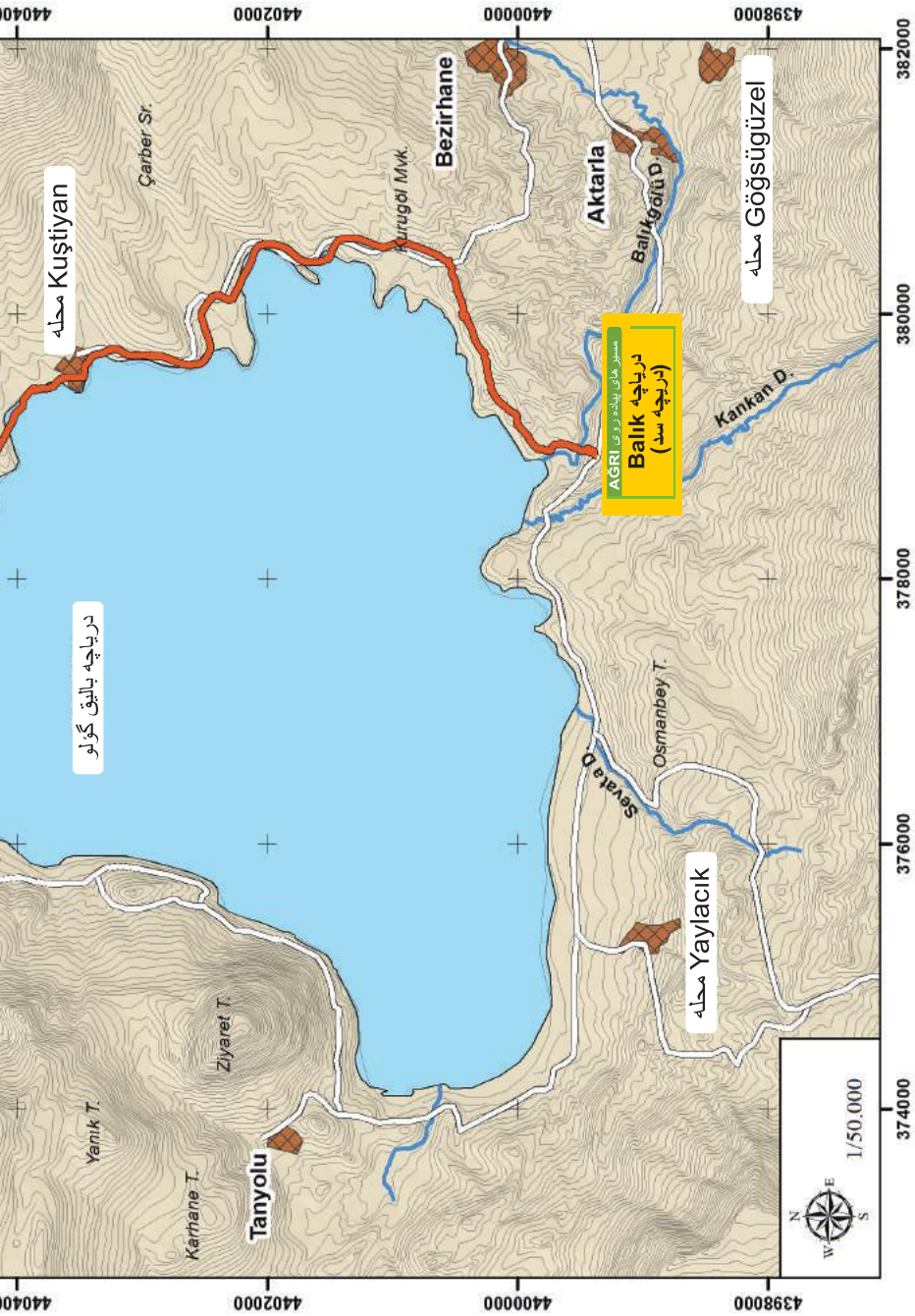
4410000 4408000 4406000 440000



AGRI
Adakent

محله Pınar

محله Ebubeşik



گشت فرهنگی و طبیعت AĞRI-KARS

شهر Kars پر از آثاری است که نمونه‌هایی از معماری شهری را علاوه بر بافت فرهنگی و تاریخی به نمایش می‌گذارد. گشت شهر، با استفاده از نقشه و علائم راهنمای مرکز شهر برای مهمانان خود اوقات لذت بخشی را به ارمغان می‌آورد. پس از بازدید از خرابه های Ani، دوستداران طبیعت می‌توانند در دریاچه Kuyucuk به تماشای پرندگان پرداخته یا در باریکه های پیاده روی دره Susuz قدم بزنند. کسانی که در تاریخ تخصص دارند، می‌توانند در این گشت با دیدن قلعه ها، استحکامات و کلیساها در گذشته سفر کنند. در اکو توریزم روستای Boğatepe، شما می‌توانید شاهد تولید پنیر و خشک کردن گیاهان باشید. شما می‌توانید اوقات دلپذیری را در پیست های اسکی مشهور جهانی یا پیاده روی Sarikamis، که یکی از بزرگترین مناطق Kars است داشته باشید.



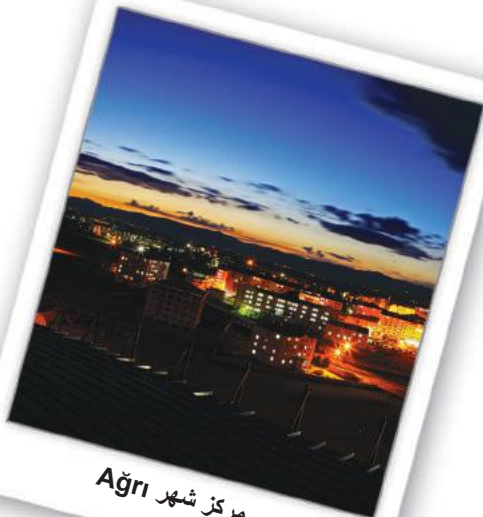


گشت فرهنگی و طبیعت AĞRI-VAN

هچایرد، مبرگ رطاخ هب و ،تسا یقرش یلوتان آرد یرگشدرگ مهم زکارم زا یکی ،Van قیروطزا مک ،Van رد ،تسا هدش عقاو Ağrı بونج رد تسا فسورعم یخیرات یاه ناکم و فرص تاعیبط و گنرف تشگ رد ار دوخ تقو زور دنچ دیناوت یم ،تسا سرتسد رد و ،تسا هدش هتفرگ نأ زا رهش نیان مک ،ناهج soda هچایرد نیرتگرزب ،دینک یور رب مریزج Akdamar (Ahtamar) مریزج رد هدنام یقاب یخیرات رانأ نینچمه لاناک ،Hoşap هعلق ،باذج و یندی هعلق کی ،دشاب امش فسقوت نیلوا دیاب هچایرد رهش زکرم رد مک ،Muradiye (Bendimahi) راشبآ و لاناک نایتراروا Menua بآ یور رد یندی یاه ناکم طمچ زا ،تسا هدش عقاو هتشدنگ رد امتراروا تختیآپ ،Van دن،تسه تشگ



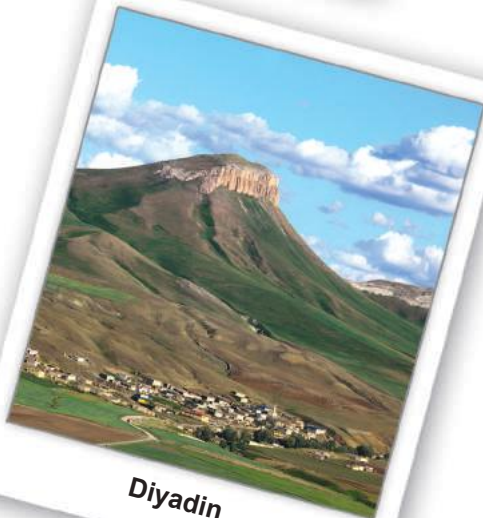




مرکز شهر Ağrı

مرکز شهر Ağrı

قلعه Pazı (Eyüp Pasha)، مرکز
دریاچه پشت سد Yazıcı، مرکز
اسکی کوه Bubi، چشمه آب گرم
(Dambat) Yolluyazı



Diyadin

Diyadin

چشمه های آب گرم Yılanlı،
قلعه های Davut Köprü،
Diyadin و Tokluca، خانه
های سنگی Meya Aladağ،
کوهسارهای Aladağ دریاچه های
یخچالی Aladağ

Doğubayazıt

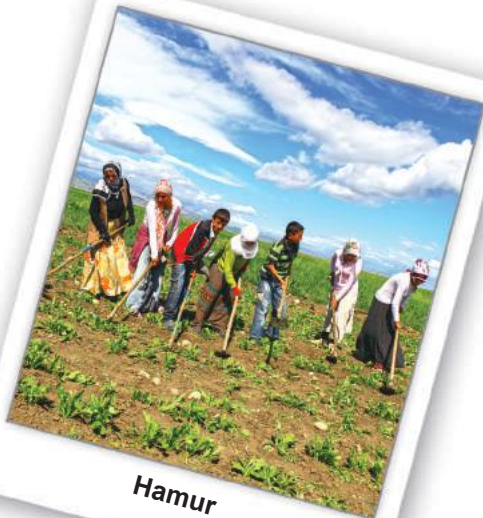
كاخ İshak İshak، مقبره احمد هانی،
قلعه Kan (Doğubayazıt)،
آرارات بزرگ، آرارات کوچک،
حفرة شهاب (روستای Sarıçavuş)
غار یخچالی (روستای Hallaç)،
دریاچه Balık (روستای
Suluçem)، دریاچه Gülyüzü
و دریاچه Sz، دریاچه آتشفشانی
Tendürek، غار Buzhane،
(روستای Üzengili)، کشتی نوح،
تپه حفرة شهاب Karnıyarık
(کوهسار Güngören)، جریان
گدازه Tendürek



Eleşkirt

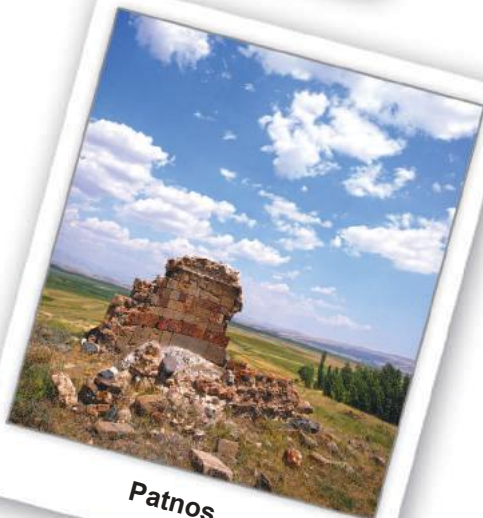
تپه Topakkale، مسجد
Toprakkal، مراکز اسکی
Köse Dağ و Güneykaya





Hamur

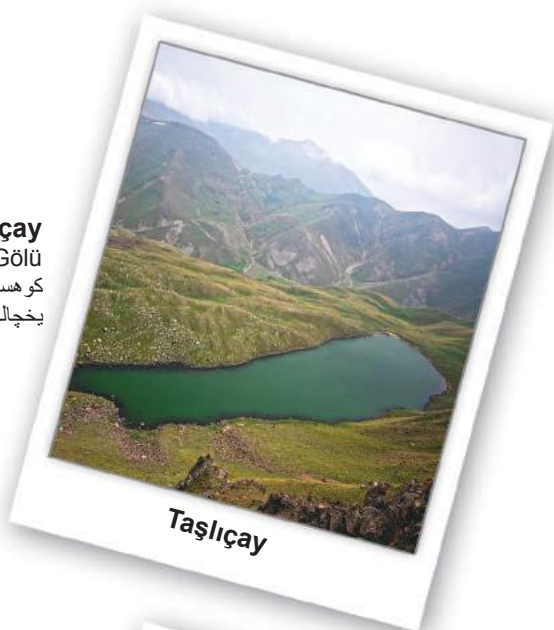
Hamur
قلعه های Kümbet و Şoşik،
کلیسای زیر زمینی Beklemez،
قلعه دوشیزه Karlıca، قلعه
Havaran، آب شفای Karlıca



Patnos

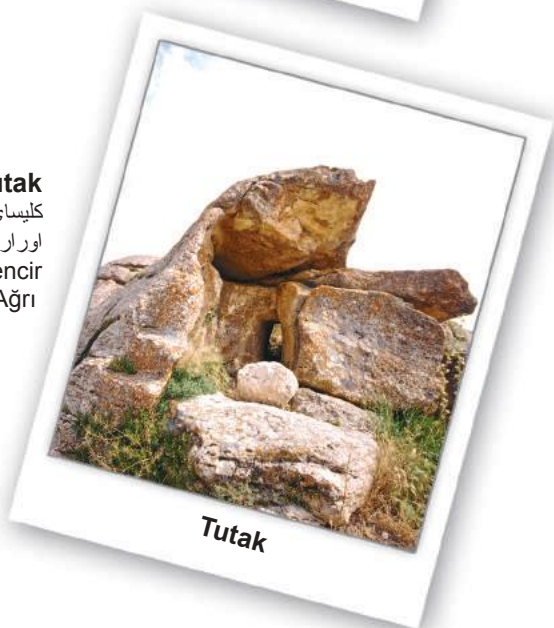
Patnos
تپه Giriktepe، قلعه Anzavur،
دریاچه های پست سد Patnos و
کوه Şekerova، Süphan

Taşlıçay
کوهسار های Aladağ، دریاچه های
Sinek، کوهسار Balık Gölü
یخچالی Aladağ



Taşlıçay

Tutak
کلیسای Karagöz، نوشته های
اورارتو کتیبه - Atabindi، قلعه های
Kan و Zencir را ما به کسانی که از
Ağrı بازدید می کنند، پیشنهاد می کنیم.



Tutak

چه باید خرید؟

آنها می توانند محصولات صنایع دستی محلی و عسل سفید را به عنوان سوغات خریداری کنند. در طرح های فرش دستباف و قالیچه ها، بخصوص در فرش های ابریشمی، اجزاء منعکس کننده بافت فرهنگی منطقه قابل توجه است. جوراب ها و دستکش های موهر، که با نخ های تابیده شده ضخیم تر از پشم بافته شده اند، چشم نوازند. علاوه بر آن پولیورها، جوراب ها و خورجین های خودرنگ، که با پشم گوسفند محلی بافته شده اند نیز بسیار جالبند. شما همچنین می توانید انواع دیگر آنها که با طرح های سنتی ترین شده اند را پیدا کنید. علاوه بر این شما می توانید اجناس نمدی که محصول صنایع دستی دامپروری است را خریداری کنید.

تولید نمدی یک کار دستی است که انجام آن وابسته به دامپروری در Ağrı است. برای تولید نمدی معمولاً پشم گوسفند را از یک پنبه زن عبور داده و با روش های خاصی آن را تحت فشار قرار می دهند. بر روی این نمدی با پشم های رنگی طراحی می شود. چون وسیله ای برای گرم نگه داشتن و خصوصاً فرش هاست، در نقاط روستایی آن را به قالی و قالیچه ترجیح می دهند.

کیف، سبد، و سینی های چای که از ساقه های گندم و چاودار تولید شده اند، و *üzerlik* (یک کار دستی که برای رفع چشم زخم بر روی دیوار نصب می شود)، که از رشته های دانه اسپند بر روی نخ ساخته شده اند، و به آنها شکل هندسی یا *nazarlık* (خوش شانسی) داده شده است از دیگر صنایع دستی است که تولید آن مختص این منطقه است. علاوه بر این که از *Üzerlik* مانند چشم نظر برای محافظت از چشم بد استفاده می شود، آنها برای تزئین دیوارهای خانه نیز به کار می رود. شما می توانید محصولات صنایع دستی که معرف هویت فرهنگی Ağrı است را به عنوان هدیه ای برای عزیزان خود ببرید.







کوه آرازات از دره Doğubayazıt



حمل و نقل

فاصله بعضی از شهرها تا Ağrı

استانبول 5041 کیلومتر

آنکارا 7501 کیلومتر

آنتالیا 0341 کیلومتر

ازمیر 6361 کیلومتر

ترابوزان 384 کیلومتر

ارزروم 381 کیلومتر

کارس 512 کیلومتر

Van 232 کیلومتر

فاصله مناطق مختلف Ağrı به مرکز شهر

Diyadin 95 کیلومتر

Doğubayazıt 49 کیلومتر

Hamur 31 کیلومتر

Eleşkirt 43 کیلومتر

Patnos 97 کیلومتر

Taşlıçay 13 کیلومتر

Tutak 04 کیلومتر

شرکت های اتوبوس رانی

0090 472 3124094-3124095 Ağrı Doğu Anadolu Turizm

www.agridoguanadoluturizm.com

0090 472 2164960-2151020 Mek Ağrı Dağı

www.mekagridagi.com.tr

0090 472 2159924-2153333 Ağrı Yavuz Seyahat

0090 472 2151154-2151554 Cesur Ağrı Dağı Turizm

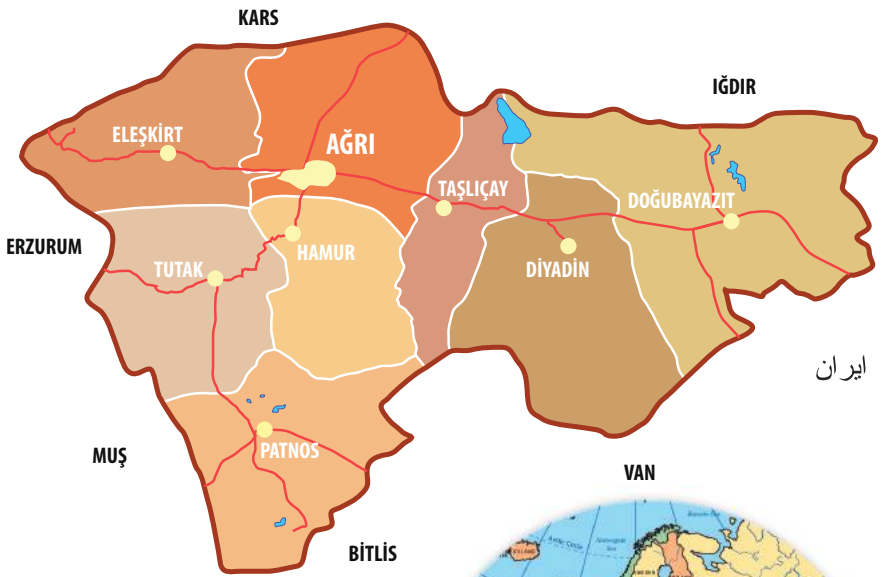
0090 472 2151509-2152309 Patnos İtimat Turizm

حمل و نقل هوایی

فرودگاه Ağrı در فاصله 5 کیلومتری مرکز شهر در جاده های منطقه ای Hamur واقع

شده است. شرکت های مختلفی پروازهای متقابل به استانبول و آنکارا را هر روز انجام

می دهند.



تسهيلات اقامتی

مرکز شهر

هتل (4*) Cenas

تلفن: 0090 (472) 215 99 50

ای-میل: grandcenas@cnas.com.tr

وب سایت: <http://www.grandcenas.com>

هتل (3*) Birlik Şahin

تلفن: 0090 472 2160404-2161100

ای-میل: iletisim@agriotelshahin.com

وب سایت: www.agriotelshahin.com

هتل (3*) Hatemoğlu

تلفن: 0090 472 215 65 65

ای-میل: info@otelhatemoglu.com

وب سایت: <http://otelhatemoglu.com>

هتل (2*) Metecan

تلفن: 0090 472 2163854

هتل Beyazıt

تلفن: 0090 472 2157770

ای-میل: beyazitotel@gmail.com

وب سایت: www.beyazitotomotiv.com

هتل Büyük Ağrı

تلفن: 0090 472 2151140 - 2154861

ای-میل: buyukagrioteli@gmail.com

وب سایت: www.buyukagrioteli.com.tr

هتل Kılıçaslan

تلفن: 0090 472 2151116-2159199

وب سایت: www.otelkilicaslan.com

هتل Acar تلفن: 0090 472 2151130

هتل Akbulut

تلفن: 0090 472 2154014

هتل Aydemir

تلفن: 0090 472 2152260

هتل Salman

تلفن: 0090 472 2152430

کانون معلمین Ağrı

تلفن: 0090 472 2152889

وب سایت: www.agriogretmenevi.com.tr

Doğubayazıt

هتل (3*) Golden Hill
تلفن: 0090 472 3128717 107
ای-میل: goldenhill@windowslive.com

(3*) Nuh

تلفن: 0090 472 3127232 - 3127233
ای-میل: hotelnuh@hotmail.com
وب سایت: www.hotelnuh.com

(3*) Simer Simer

تلفن: 0090 472 3124848-3124842-312 48 43
ای-میل: dbeyazit@simerhotel.com
وب سایت: www.simerhotel.com

هتل آرارات

تلفن: 0090 472 3124988
ای-میل: info@hotelararatrurkey.com
وب سایت: www.hotelararatrurkey.com

Büyük Derya

تلفن: 0090 472 3127531

هتل Ortadoğu

تلفن: 0090 472 3124225
ای-میل: metinyvz1@hotmail.com

Diyadin

هتل Esmâ

تلفن: 0090 472 5112725
ای-میل: esmaotel@hotmail.com

آموزگاری Diyadin

تلفن: 0090 472 5112362 – 5112205
ای-میل: diyadinogretmenevi@hotmail.com

Patnos

هتل Patnos Urartu

تلفن: 0090 472 6161206 -6161208

آموزگاری Patnos

تلفن: 0090 472 6161021
وب سایت: www.patnosogretmenevi.com

Tutak

بازنشستگی شهرداری Tutak
تلفن: 0090 0472 4412320

شماره تلفن های مهم

پلیس 155

ژاندارمری 156

اورژانس 112

آتش نشانی جنگل 177

راهنما و اطلاعات محلی

مدیریت فرهنگ و گردشگری استان Ağrı
04722153217

مختصات و داده های GPS

www.agritrekking.com

info@agritrekking.com

www.ersindemirel.blogspot.com

www.cultureroutesinturkey.com

کتاب شناسی

1. راهنمای مسافرت Ağrı، مدیریت فرهنگ استان Ağrı
2. Ağrı با خرابه های تاریخی و ارزش های فرهنگی آن، پرفسور دکتر Yusuf ÇETİN, 2009
3. سومین سمپوزیوم بین المللی کوه آرارات و کشتی نوح، دکتر Oktay Belli, 2011
4. Güngör, Y., 2009، چگونه به Ağrı صعود کنیم (کوه آرارات) اولین سمپوزیوم بین المللی کوه آرارات و کشتی نوح، 447-455