



АГРЫ: РУКОВОДСТВО ПО ЭКСПЕДИЦИЯМ И ТУРИЗМУ



НОЯБРЬ 2013

ОПУБЛИКОВАНО

АГЕНТСТВО ПО РАЗВИТИЮ СЕРХАТ

www.serka.gov.tr

info@serka.gov.tr

Телефон : 0090 474 212 52 00

Факс : 0090 474 212 52 04

ПОДГОТОВЛЕНО

Эрсин ДЕМИРЕЛЬ

ersindemi@hotmail.com

www.ersindemirel.blogspot.com

ПРИ СОТРУДНИЧЕСТВЕ

Д-р Хусейин ТУТАР

Д-р Угур ЧАЛЫШКАН

Пом. проф. д-р Иилдырым ГЮНГЁР

ФОТОГРАФИИ

Эрсин ДЕМИРЕЛЬ

Мукаддер ЯРДЫМДЖИЭЛЬ

ГРАФИЧЕСКИЙ ДИЗАЙН

Али ГЁЧМЕН

gocmenali@gmail.com

НОЯБРЬ 2013

Все издательские права сохранены. Запрещается распечатывать и воспроизводить, полностью или частично, любые тексты и фотографии, которые включены в руководство, без разрешения обладателя авторского права.

Номер ISBN

978-605-62728-8-2

СОДЕРЖАНИЕ	
Предисловие	4
Введение	7
Об Агры	8
Гора Арарат	14
История	18
Дворец Исхак-Паши	22
Экспедиционный маршрут Агры	24
О маршруте	34
20 самых высоких вершин Турции	35
Необходимая информация и предупреждения для любителей походов	38
Походные маршруты	42
Природно-культурное путешествие Агры-Карс	92
Природно-культурное путешествие Агры-Ван	94
Что и где расположено	96
Что купить?	100
Транспорт	104
Проживание	106
Важные номера телефонов	108
Информация и местный справочник	108
Библиография	108

ПРЕДИСЛОВИЕ

Видение регионального плана, подготовленного в качестве дорожной карты на 2010-2013 гг. Агентством по развитию Серхат на основании принципа участия местных деятелей в развитии региона TRA2 Уровень II, определяется, как "Пограничный район - центр логистики и торговли с выходом конкурирующих предприятий на Кавказ и Центральную Азию, который известен своим природным богатством, является брендом по туризму и сельскохозяйственной продукции, а также использует объекты культурного наследия за пределами своих границ".

Как видно из утверждения видения, считается, что регион TRA2, который включает провинцию Агры, Ардахан, Игдыр и Карс, обладает значительным потенциалом для улучшения и развития сектора. Регион был домом многих цивилизаций и культур, и вмещает в себе культурное богатство, обусловленное его положением на границе. Благодаря чему, в регионе имеется большое количество исторических ценностей. Гора Арарат, Дворец Исхак-паши, лыжный центр Сарыкамыш, развалины Ани, замок Шейтан, река Кура, Эждер Каравансары и термальные источники входят в число важных культурных и туристических ценностей региона.

Туристический сектор включает много подотраслей. Эко-туризм представляет собой ведущее туристическое направление и имеет значение для региона TRA2. Эко-туризм,



который воспринимается, как предоставление природных и культурных ценностей для всего человечества в течение продолжительного периода, является новой концепцией, а также строится на принципе непричинения вреда местным сообществам, культурным и природным ценностям, то занимает важное место, как в поддержании жизнедеятельности, так и местного развития. В связи с этим, данное руководство, которое считается продолжением походных маршрутов Сарыкамыш, Руководства по экспедициям в Карсе и походных маршрутов Ардахан, подготовлено для ознакомления с историческими, культурными и природными красотами Агры и, особенно, горы Арарат, современных людей, которые находятся в поиске самопознания и своих исключительных возможностей, без вреда окружающей среде, исторической и социальной жизни. Я считаю, что это принесет пользу нашему региону.

Д-р Хусейин ТУТАР
Генеральный секретарь Агентства по развитию Серхат





Великий Арарат с вершины Малого Арарата

ВВЕДЕНИЕ

В память об Искендере Игдыр и всех погибших альпинистах!

Агры - город, где живут гостеприимные и добродушные люди, несмотря на суровые географические условия. В каком бы уголке города вы не оказались, вас будут приветствовать такой фразой "с большим удовольствием" и принимать с большим уважением. Этот город - дом великодушных людей, несмотря на преобладающую бедность.

Вобрав в себя избранные образцы культурного наследия Анатолии, город также считается «крышей» Турции. Ведь именно здесь находятся самые высокие «пики» Турции и упомянутая в Библии мистическая гора Арарат. Благодаря своим горным склонам, покрытым снегом вершинам, которые величественно устремляются прямо в небеса, Агры является мечтой альпинистов. Гора Арарат занимает важное место среди туристических пунктов назначения, так как считается самой высокой горой в Европе и Турции.

Эта священная гора бросила вызов тем, кто попал под обаяние ее величественности. Некоторые она проводила в последний путь, укрыв их своей белизной, и склонилась перед теми альпинистами, которые покорили ее вершину. Несмотря на многие недостатки, она благосклонна к любителям природы.

Руководство в ваших руках, которое является 11-м изданием проектов по эко-туризму, осуществляемых мной в Турции, включает восхождение на такие вершины, как гора Сюпхан, Малый Арарат, гора Кёсе, вместе с классическими горными маршрутами на гору Арарат. Горный спорт, включая прогулки, кемпинг и восхождение на плоскогорья, лучше всего подходит для этого города, благодаря уникальному географическому расположению. Мы, не как альпинисты, но как опытные горные восходители и любители природы, старались определить масштабы деятельности на горе Арарат и в ее окрестностях. В объеме данного проекта представлена организация горного туризма, обучение гидов, благоустройство и улучшение площадок для кемпинга на высоте 3200 м и 4200 м. В связи с этим, данная публикация подготовлена в виде "Туристического справочника Агры", а не в качестве справочника по альпинизму.

Мы желаем вам благополучного горного восхождения на этой земле, где вас ждут незабываемые приключения.

Эрсин ДЕМИРЕЛЬ

ОБ АГРЫ

Провинция Агры считается «Гималаями Турции»: она окружена высокими горами, чьи вершины прячутся в облаках. В дополнение к самой высокой горе Турции, высота которой составляет 5137 метров, в городе Агры, расположенном на высоте 1640 метров, находятся десятки вершин высотой более 3000 метров. Соседние страны, находящиеся на границе, также пользуются преимуществами данных вершин. Карс, Игдыр и Эрзурум находятся к северу от города и граничат с Ираном на востоке; Ван и Битлис – на юге, Муш и Эрзурум – на западе. Центр города, окруженный вершинами высотой от 2500 м до 3500 м, находится на равнинной местности.

Горные хребты (некоторые горы являются вулканическими) образуют различные формы рельефа местности на всей территории провинции. Данные возвышения, которые считаются продолжением Альпийско-Гималайского вулканического горного пояса, обычно имеют форму горных хребтов. Вершины Великого и Малого Арарата – два возвышающиеся до небес гиганта – представляют собой превосходное зрелище. Точно также как гора Фудзияма в Японии, гора Осорно в Чили и вулкан Аренал в Коста-Рика, их вертикально вытянутые, резко взмывающие ввысь структуры, помимо окружающих их возвышенностей, представляют собой захватывающее зрелище. Горный хребет, простирающийся до Агры, обычно называют Северной стороной (Арас-Юг) и Южной стороной. Горный хребет на северной стороне длиной около 250 км включает Тахир, Мергезер (Ташком), Чемчи, Солхан (Чифт Окюз), на южной стороне – Чакмак, Миргемир и Аладаг.

Агры занимает высокие позиции (включая три горы, входящие в ТОП-10, и пять гор, входящие в ТОП-50) в списке самых высоких вершин Турции. Наиболее важные вершины: гора Арарат (5137 м), Сюпхан (4058 м, расположена на границе района Патнос, в Агры находится вторая вершина высотой 4054 м), Малый Арарат (3896 м), Тендюрек (3533 м), гора Косе (3433 м), Ашагы Даг (3274 м), Аладаг (3250 м), Кара Даг (3243 м) и гора Тизли (3200 м). Значительная часть этих вершин, которые привлекают альпинистов, подходят и для подъемов туристов. Тендюрек, недействующий вулкан, представляет собой превосходное зрелище с лавовым потоком на южной стороне, достигающим района Чалдыран в провинции Ван. Расплавленные породы, распределенные на многие мили по всей долине и принявшие причудливые формы – одна из важных достопримечательностей региона.

Суровая топографическая структура, образованная крутыми вершинами, обеспечивает удобные соединения между горами, используемые в качестве дорожной сети в пределах границ провинции Агры. Переходы Тахир, Элешкирт, Мизрак, Чат, Ахталар, Хамур, Ипек, Чилли, Тепериз (Четенли), Сердарбулак, Туджи, Куджак и Памук, которые входят в список крутых вершин, на протяжении веков обеспечивают отношения и торговлю между людьми. Между этими горными формированиями, образованными в результате геологической эпохи,



Дворец Исхак-Паши

расположены равнины. Такие равнины, как Джумачай, Дереджек, Диядин, Эльмалидере, Хамур, Кёрчай, Серьян (Гюзельдере), Ташлысу и Юкары Токлу, образуют глубокий коридор между голыми серыми горами.

Агры обладают достаточными водными ресурсами. Основные источники - ручьи различных размеров, которые берут свое начало в каналах, идущих от покрытых снегом вершин. Самыми важными водоемами региона являются реки Мурат, Элешкирт, Гюзельдере, Карасу, Багдишан, Инджесу, Малхас, Гюрлевик, Кесик, Сарысу и озеро Балык. Река Мурат, один из рукавов р. Евфрат, описывается, как самая длинная река в пределах границ города. Река Мурат, образованная такими ручьями, как Ахметбей, Элешкирт, Гелутан, Кёрсу, Кюпкиран, Копуздере, Мандалык, Ширьян, Ташлычай, Тюкенмез и Тузлусу, протекает через Агры, по долине Муш и впадает в р. Евфрат.

Расположенное в пределах района Догубаязит, озеро Балык (находится в 56 км от центра города) является самым крупным и самым важным озером в Агры. Площадь плотинного озера, расположенного на высоте 2250 метров, составляет 34 км². Глубина озера в некоторых местах превышает 100 метров. В ясную погоду с озера, голубая поверхность которого создает чарующую атмосферу, вы можете сделать красивую фотографию горы Арарат. Озеро Балык - самое крупное озеро Турции, находящееся на такой высоте, является одной из постоянно развивающихся туристических зон в Агры. Другие примечательные озера в провинции - Куртнапан, Шейх, Гельюзю и Саз - окаймляют гору Арарат и частично пересыхают в летние месяцы. Данные озера с илистыми берегами обеспечивают деревенских жителей соломой. Рядом с центром города Агры расположено водохранилище Языджи, а в районе Патнос - водохранилища Патнос и Шекерова. Более того, на хребте Миргемир и Аладаг существует много ледниковых озер. Одними из новых туристических мест города являются ледниковые озера, разбросанные на склонах горы Аладаг, в связи с тем, что они расположены недалеко от высокогорья. Вы можете добраться до озер, расположенных под вершиной Кочбаши, через деревню Йелтеле в районе Ташлычай или деревню Делихасан в районе Диядин.

Долины образованы обрушением водоемов, расположенных между горами и долинами. Большие долины, такие как Элешкирт, Каракёсе, Догубаязит, Патнос и Тутак, используются в качестве сельскохозяйственных земель, где выращивают траву для корма животных. Животноводческое хозяйство, как источник жизни в регионе, имеет важное значение для обеспечения сезонного перегона скота на новые пастбища и плоскогорья. Основным источником этого являются тучные луга и пастбищные угодья на высоких и безлесных холмах. Сезонный перегон скота на новые пастбища в регионе выполняется по принципу палаточных переселений, вместо проживания в постоянных горных жилых строениях. Гористая местность, раскрашенная традиционными войлочными палатками, - места, где вас встретят с анатолийской гостеприимностью.

Самое известное высокогорье в Агры - это высокогорье Аладаг в районах Хамур, Диядин и Ташлычай, простирающееся между озером Балык и ущельем Ахталар, куда поднимаются жители деревень, а также на севере районов Догубаязит и Ташлычай. А также высокогорье Миргемир Чакмак (Кылыч) между Элешкирт и Тутак, высокогорье Давул (Дехол), расположенное к северу от долин Элешкирт и Агры, высокогорье Крактин, расположенное между горой Чифт Окюз и горой Арарат рядом с озером Балык, высокогорье Пани и Катавин к юго-востоку от Патноса, высокогорье Сюпхан к югу от Патноса (Без Ком, Келешкому, Хасретпынар, Ашаре, Кыджак и Усокому) – это высокогорные жилые места в Агры летом.

В Агры, где лесная растительность достаточно скудная, преобладающей флорой является трава и цветущие растения в степях. В степях весенние цветы появляются, как только растает снег. В регионе с суровым континентальным климатом, лето обычно сухое и жаркое, а зима - холодная и снежная. Провинция Агры, а также район Сарыкамыш в Карсе входят в число редких районов, где наблюдается самая низкая температура (-45 °С).

Самым важным горячим источником среди прочих источников Агры в жерле недействующего вулкана является источник Диядин, который образован горячим подземным источником, поступающим из горы Тендюрек. Горячие источники, расположенные на расстоянии 65 км от центра провинции и в 5 км от центра района Диядин, разливаются по районам Давут, Кёпрю и Йиланлы. Термальные воды, содержащие бикарбонаты, хлориды, сульфаты, кальций, углекислый газ и различные минералы, помогают особенно при лечении гинекологических заболеваний, ревматизма, костей и артрита, ишиалгии, кожных заболеваний и при расстройстве обмена веществ.



Патнос



Озеро Балык



ГОРА АРАРАТ

Агры, который древние турки называли Егри Даг, персы - Кюх-и Нух, арабы - Джебелюль Харис (Великий Арарат), армяне – Масик, а западные сообщества - Арарат, является самой высокой горой в Европе и Турции, высота которой составляет 5137 метров. Ее хорошо видно на далеком расстоянии между долиной Игдыр на севере и долиной Догубеязит на юге. На востоке гора гордо возвышается над Догубеязит вместе со своим «братом» - Малый Арарат, высота которого составляет 3896 метров. Эти две вершины, возвышающиеся над общим основанием до уровня 2500 метров, и разделены примерно 14-километровым проходом Сердарбулак (2687 м). В этом ущелье расположено множество возвышенностей, которые лежат на пути древнего караванного маршрута. Это знаменитая гора, благодаря своему геологическому положению, где остановился Ноев ковчег после Великого потопа.

Хотя он считается недействующим вулканом, Агры упоминается в международной литературе, как действующий вулкан. Гора считается вулканом высотой до 4000 метров, образована базальтовыми породами и андезитовой лавой в более высоких местах. Гора Арарат и ее окрестности - довольно крутая местность. За исключением Великого и Малого Арарата, в регионе много больших и малых возвышенностей. Большинство из них представляют собой паразитные вершины существующей вулканической системы. Лава, вытекающая из вулканической горной системы, покрывает долины словно шапками. Посредством разрушений, произошедших в области, где вытекала лава и оседала со временем, образуются туннели в лавовом потоке. Некоторые туннели способствуют образованию достаточно интересных ледниковых пещер. Несмотря на наличие больших и малых равнин по обеим сторонам горы Арарат, наиболее отличительными являются ледниковые долины, лежащие к югу и северу. Ледниковая долина, расположенная на границе провинции Игдыр с северной стороны, известна как низина Ахура. Ледниковая долина на севере называется Окюз Дереси. Формирование обеих долин началось с вулканической активности, и их углубление образовано в результате физических разрушений, которые происходят в зависимости от движения льда и климата региона. Геоморфологический процесс все еще продолжается. Обычный вид горы связан, главным образом, с обрушением крупных горных пород и маломасштабными оползнями, которые наблюдаются в летние месяцы.

На горе Арарат находится самый крупный ледник Турции. Ледник, спускающийся в некоторых местах до уровня 3500 метров, после 4500 метров переходит в долинный ледник. Ледниковые трещины в долине очень четко наблюдаются в летние месяцы. Более того, научно доказано, что объем ледников значительно сократился за последние 30 лет.

В окрестностях горы преобладает суровый континентальный климат. Лето обычно сухое и жаркое, а зима - холодная и снежная. Температура ночью и

днем значительно отличается, как летом, так и зимой. Большая часть осадков выпадает в регионе в апреле и меньшая часть - в августе. Водные ресурсы горы выходят на поверхность в районах Якуп, Ортюлю и Ганигорк (Топчатан). Однако снеговая вода, которая не находит выхода через трещины, стекает по склону горы. На северо-западном склоне Великого Арарата на границе с Игдыр на высоте 4000 м расположено кратерное озеро Кюп Гёлю. Озеро, которое в последнее время пересыхает в летние месяцы, можно увидеть с высокогорья Корхан в провинции Игдыр.

Гора Арарат, которую знаменитый путешественник Марко Поло столетия назад описал, как "гору, которую еще никто не покорял", впервые была покорена Фредериком фон Паратом 9 октября 1829 г. Позже, 21 февраля 1970 года д-р Бозкурт Эргёр (бывший президент Федерации Альпинизма) получил титул первого турецкого альпиниста, покорившего эту вершину. Представляя собой самую важную туристическую достопримечательность нашей страны, гора Арарат все также принимает любителей альпинизма. (Гюнгёр, 2009)



Гора Арарат с деревни Халлач



Замок и мечеть Догубаязит



ИСТОРИЯ

В связи с тем, что в древние времена город Агры находился на пути в Центральную Азию и на Анатолийский полуостров, на протяжении веков здесь проживали различные племена. В результате знакомства со многими преобладающими культурами, принадлежащими хеттской, хурритской, урартской, медской, персидской, армянской, грузинской, династии Арсацидов, Аббасидов, Ахлахшах, Ани, Джелали, Кара-Коюнлу, Ак-Коюнлу, византийской и османской цивилизациям, регион обладает богатым историческим и культурным наследием. Благодаря существованию горы Арарат, о которой согласно многим народам, религиям и легенде о Ноевом ковчеге упоминается в клинописных священных писаниях в Месопотамии, город играет важную роль в истории человечества во все времена.

Одна из самых важных цивилизаций, которая оставила свой след в регионе - королевство Урартов. Во многих частях города можно увидеть следы этого могущественного королевства своего времени, существовавшего с 9-ый по 7-ой век до н.э. и известного своими жертвенными ритуалами богам. Несомненно, замок Догубаязит - самое важное произведение этой величественной цивилизации в городе, имя которой было Уруатри, что означает "Высокогорье". Несколько самых четких Урартских писаний можно увидеть в деревне Атабинди в районе Тутак рядом с церковью Карагёз. Однако самым долговременным сооружением Урартской цивилизации являются античные водные каналы, обнаруженные в Ване, Игдыр и Агры. Бывшие жители Анатолийского полуострова поняли важное значение воды для поддержания жизни и построили много плотин и водных каналов для обслуживания собственных нужд. Согласно проф. д-ру Октаю Белли, водные каналы сохранились и используются в наше время. Каналы Демйелер, Лешко и Алигор, обнаруженные в районе Ташлычай, а также каналы Зор Осман-паша и Ферхат в районе Догубаязит представляют собой технические шедевры своего периода. Канал Зор Осман-паша, который берет



Тутак - Урартские писания



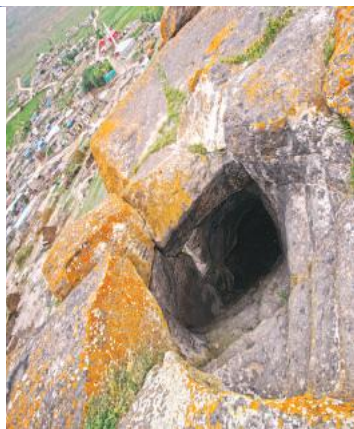
Хамур - Горное поселение



Тутак - церковь Карагёз



Догубаязит - мост Аладжа



Диядин - замок Токлуджа

свое начало с горы Аладаг и один из его потоков достигает Ирана, отличается от других длиной 75 км; а также плотины Нижний Ком, Верхний Ком, Сюннет Неби и Решан, расположенные к югу от района Диядин, можно описать, как самые прекрасные сооружения, построенные человечеством в условиях бедности.

Город, носивший название Шорбулак, Каракилисе и Каракёсе в прошлом, полон артефактов, которые привлекают тех, кто предпочитает путешествовать по мистическим историческим местам. Вы можете совершить путешествие в историю по таким достопримечательным местам, как замок Пазы в центре региона, замки Диядин и Токлуджа в районе Диядин, а также горное поселение Мея; дворец Исхак-паши, расположенный в районе Догубаязит; ковчег Ахмедиаи-Хани, дворец Кан (Догубаязит); курган и мечеть Топраккале в районе Элешкирт; Большая гробница, замок Шошик, подземная церковь Беклемез, девичий монастырь Карлыджа и замок Хаваран в районе Хамур; дворец Анзавур и курган Гириктепе в районе Патнос; церковь Карагёз, а также дворцы Зенджир и Кан в районе Тутак. К сожалению, такие исторические достопримечательности, как склепы в районе Патнос, замки Авник (Кочбаши) и Куже в районе Диядин, замок Кюпкыран (Харабегёль) в центральном районе, Уч Кюмбетлер в районе Ташлычай, разрушены, не сумев выдержать испытание временем.

Замок Токлуджа, расположенный в деревне Токлуджа в 19 км от района Диядин, и имеющий свое продолжение под землей, куда ведут ступеньки, горное поселение Мея, высеченное в камне крест-накрест, обнаруженное на границе деревни Гюнбулду в 12 км от Диядин, но куда можно добраться через деревню Капанджа, великолепная гробница, возвышающаяся на кладбище в районе Хамур, замок Шошик, возвышающийся на утесе в степи в 22 км от поселения Хамур, и церковь Карагёз, обнаруженная на границе с деревней Атабинди в районе Тутак, – места, которые обязательно нужно посетить.



Дворец Исхак-Паши



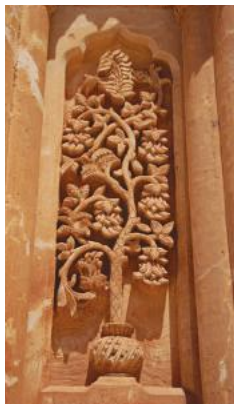
ДВОРЕЦ ИСХАК-ПАШИ

Без сомнения, гора Арарат и дворец Исхак-паши представляют собой самый важный туристический потенциал Агры. Здание, выделяющееся своей великолепной архитектурой и внешним видом, представляет собой яркий пример культурного наследия Анатолии. Дворец, возвышающийся на скалах, которые кажутся слишком крутыми и дикими, - словно жемчужина, сияющая посреди болота. Пестрые камни, используемые в архитектуре здания, приносят в пейзаж особую эстетику.

Дворец, строительство которого было начато Чолак Абди пашой, командующим Догубеязит, в 1685 году и завершено в период Исхак-паши II в 1784 году, представляет собой миниатюру дворца Топкапы. Эффектные ворота, напоминающие архитектуру Сельджуков, украшены орнаментами и декоративными изображениями. Дворец Исхак-Паши со зданиями в форме буквы U и двумя внутренними дворами имеет уникальную планировку. На въезде вы можете увидеть фонтан, помещения караульных и стражей, главную башню и конюшни. На центральном дворе располагаются храм и помещения для прислуги. Здание с первой в мире системой центрального отопления также включает в себя гарем, кухню, подвал и купальни. Дворец Исхак-паши, который был украшен стеклом в процессе реставрации, - один из важнейших памятников, датируемых эрой Тюльпана периода Османской империи.



Дворец Исхак-Паши



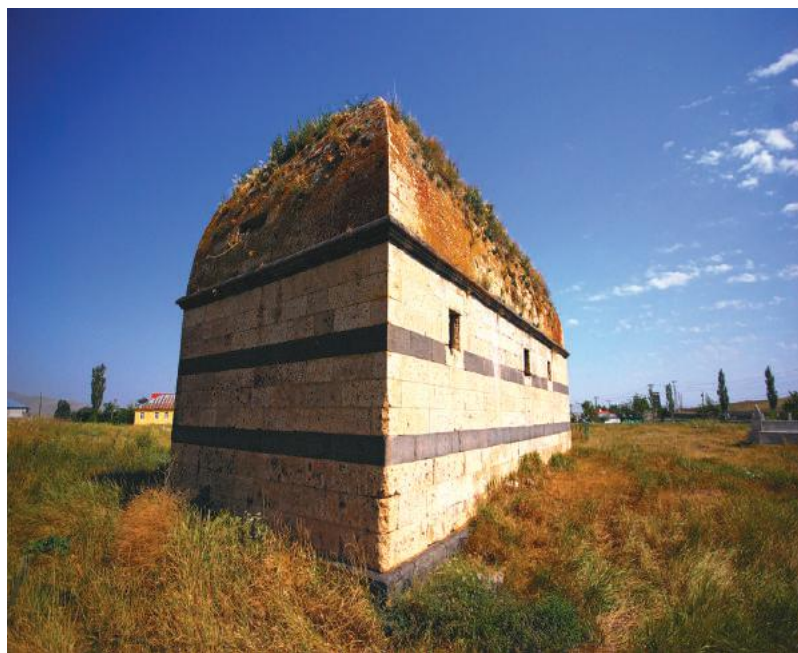
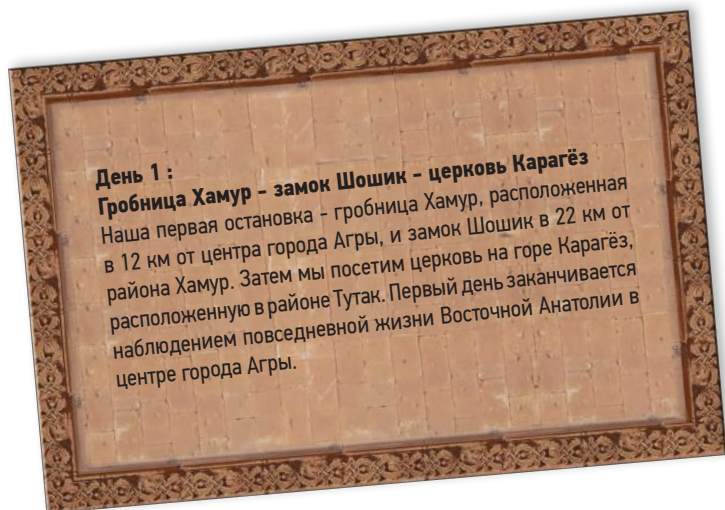
Детали дворца Исхак-Паши

ЭКСПЕДИЦИОННЫЙ МАРШРУТ АГРЫ

Недельный экспедиционный маршрут на машине, который позволяет вам посетить практически все исторические и природные места, расположенные в пределах границ провинции Агры, и принять участие в различных мероприятиях.







Гробница Хамур

День 2 :
Высокогорье Синек - озеро Балык - кратер метеора -
Ноев ковчег

На следующее утро мы отправимся на озеро Балык, расположенное на высоте 2250 метров, через высокогорье Синек, чтобы подготовиться к подъему на гору Арарат. После короткого перехода по берегу озера великолепной красоты начинается довольно плотная программа нашего путешествия. После впадины метеорита, которая находится рядом с воротами Гюрбулак на границе с Ираном, кратера Карнырак Теле и ледниковой пещеры мы завершим тур в Ноевом ковчеге. Мы проведем ночь в Догубаязит.



День 3-4-5:

Действие: Подъем на гору Арарат

Подъем на гору Арарат, который подробно описан в следующих разделах, занимает 3 дня. Во время подъема, который включает путешествие пешком 38 км до вершины и обратно, начиная от деревни Эли в 15 км от Догубаязит, мы разобьем палаточный городок на две ночи. В последний день мы вернемся на ночлег обратно в Догубаязит.



День 6:
Термальные источники Диядин - горное поселение Мея - дворец Исхак-Паши
Вы можете отдохнуть после подъема на 5137-метровую вершину в термальных источниках Диядин. После посещения Мея, древнего поселения, высеченного в камне, мы отведем полдень для посещения дворца Исхак-Паши, где вы будете, не переставая, делать фотографии. Вечером мы возвращаемся в Догубаязит.



День 7:

Лавовый поток Тендюрек

В последний день вы можете посетить место нахождения лавы, изверженной вулканом Тендюрек - чудо на земле - когда он был действующим. Это зрелище, которое можно встретить только в исключительных частях мира, глубоко затронет вас.



Гора Тендюрек и лавовый поток





Впадина метеорита в Догубаязит



О МАРШРУТЕ

Горы в Турции с различной геоморфологической и тектонической структурой, которые расположены на разных высотах, предоставляют превосходный вид и великолепные возможности для зимнего туризма и горного восхождения. Благодаря разнообразной флоре и богатой дикой природе, горы популярны у альпинистов и любителей горных восхождений. Такие горные маршруты, как Агры, Аладаглар, Качкарлар, Болкарлар, Эрджийес и Торос в Турции, привлекают, как местных, так и иностранных альпинистов.

Город Агры окружен горами с вершинами, достигающими 3000 метров. Привлекая данной особенностью альпинистов и любителей природы, город предлагает множество горных маршрутов. Агры, включенные в список самых высоких вершин в Турции с таким вершинами, как Великий Арарат, Сюпхан, Малый Арарат, Тендюрек и Косе Дагы, считается «крышей» Турции. В этой связи, мы создали походные маршруты в провинции Агры с упором на горное восхождение и походы.

Для того чтобы путешественники адаптировались к высокому восхождению, сначала маршруты направлены к озеру Балык, высокогорью Сердарбулак и горе Кёсе, расположенной на высоте 2200 метров. Определены маршруты восхождения на Малый Арарат, одну из гор в Турции, довольно трудную для восхождения, на гору Сюпхан с кратерными озерами на вершине и, особенно, на гору Агры, самую высокую вершину Европы и Турции. Гора Арарат, объявленная национальным парком в 2004 году, привлекает искателей приключений своей особенностью, являясь вулканом, вершина которого постоянно покрыта снегом и шапкой ледника на протяжении всех времен года, и включает самый большой ледник Турции, его геологическая структура образована в результате извержения лавы, а также легендой о Ноевом ковчеге, упомянутой в Библии. Всего два маршрута восхождения на вершину Агры: один классический, а другой требует технического снаряжения для подъема. В связи с тем, что справочник в ваших руках предназначен для туризма, он включает только классический маршрут для минимизации рисков.

Координаты GPS по маршрутам Агры, включая вершины Великого Арарата, Малого Арарата, горы Сюпхан и Кёсе, а также озера Балык и высокогорья Сердарбулак, определены и отмечены на карте. Как и в отношении других походных маршрутов, маршруты не были отмечены красно-белыми линиями согласно международным стандартам. Для получения подробной информации о координатах GPS зайдите на сайт www.agritrekking.com, указанный в справочнике, и направьте сообщение на электронный адрес info@agritrekking.com.

Агры, где находятся великолепные исторические артефакты Урартского королевства, ждет любителей природы вместе с историческими достопримечательностями, такими как дворец Исхак-паши, и снежными вершинами.

20 САМЫХ ВЫСОКИХ ВЕРШИН ТУРЦИИ (*)

	Гора	Провинция	Высота
1	Гора Великий Арарат	Агры	5137 м
2	Гора Джило (гора Решко), Юго-восточные горы Торос	Хаккари	4135 м
3	Суппе Дурек, Юго-восточные горы Торос, Хаккари	Хаккари	4060 м
4	Гора Сюпхан	Битлис	4058 м
5	Гора Качкар	Ризе	3932 м
6	Гора Эрджийес	Кайсери	3917 м
7	Гора Малый Арарат	Агры	3896 м
8	Мордаг, Юго-восточные горы Торос	Хаккари	3807 м
9	Кызылкая, центральные горы Торос	Нигде	3766 м
10	Демирказык, центральные горы Торос	Нигде	3756 м
11	Карадаг, Юго-восточные горы Торос	Хаккари	3752 м
12	Эмлер, центральные горы Торос	Нигде	3723 м
13	Верченик, горы Качкар	Ризе-Эрзурум	3709 м
14	Калды Тепе, центральные горы Торос	Нигде	3688 м
15	Башет Тепе, гора Кочкыран	Ван	3684 м
16	Башкаледагы Тепе	Ван	3668 м
17	Гора Соганлы, горы Качкар	Ризе	3664 м
18	Кызылъяр Тепе, центральные горы Торос	Нигде	3654 м
19	Кавушшахап Тепе (горы Кавушшахап)	Ван	3634 м
20	Гюртепе, центральные горы Торос	Нигде	3625 м

(*) : Список подготовлен геологом пом. проф. д-ром Йилдырым Гюнгёр, одной из самых важных фигур в Турции по горному восхождению, используя топографическую карту.



Гора Арарат, восхождение на вершину



НЕОБХОДИМАЯ ИНФОРМАЦИЯ И ПРЕДУПРЕЖДЕНИЯ ДЛЯ ЛЮБИТЕЛЕЙ ПОХОДОВ



Для восхождения на гору Арарат необходимо получить разрешение от компетентных органов. С этой целью иностранцам необходимо обратиться в консульство, а турецким гражданам - напрямую в районное управление Догубаязит. На последнем этапе получения разрешения Районное управление направляет вас в военную полицию. Вы можете выполнить данную процедуру через туристические агентства в регионе или их представительства, обеспечивающие/получающие услуги в этой области, без необходимости идти в управление жандармерии.



Впреки внешнему виду, гора Арарат достаточно проста для восхождения. В летние месяцы на гору Арарат может взобраться любой физически подтянутый и здоровый человек в сопровождении гида. Другими словами, не обязательно быть альпинистом для восхождения на гору Арарат в летние месяцы. Восхождение на гору Арарат следует рассматривать в двух вариантах: летнее и зимнее. В зимнее время условия значительно отличаются. Если летом на гору можно подняться за три или четыре дня, то в зимних условиях на горе, возможно, придется оставаться до десяти дней. В летнее время температура не слишком низкая, но зимой иногда понижается до -40°C .



Так как во время зимнего восхождения все покрыто снегом, не возникает проблем с водой. Воду можно добыть, растопив снег. В связи с тем, что кипяченая талая вода приравнивается к чистой воде, она не содержит минералов. Поэтому талую воду лучше пить с добавлением сахара или лимона. Питье горячей жидкости сводит к минимуму потерю энергии. В связи с тем, что зимой, в особенности, требуется пить большое количество горячей жидкости, данное условие необходимо учесть при покупке топлива для плиты.



Ледниковые трещины представляют серьезные риски во время восхождения, поэтому действовать необходимо осторожно.



В команде альпинистов рекомендуется иметь врача или человека, обученного для оказания первой помощи, потому что в случае несчастного случая, быстрое оказание помощи имеет решающее значение. В тяжелых случаях, даже если на помощь прибывает военный вертолет, очень важно оказать пострадавшим первую помощь до прибытия на место вертолета. С этой целью, в команде определенно должен быть полевой доктор.



При подъеме на гору Арарат необходимо определить запасы продуктов. Как во время летних, так и зимних подъемов, есть вероятность застать снежную бурю в любое время и остаться в горах несколько дней. Поэтому необходимо взять с собой еду с учетом количества дней, которые вы проведете в горах,

плюс два или три дополнительных дня.



Во время подъема на гору Арарат по классическому маршруту вы можете пользоваться мобильным телефоном.



Независимо от условий, никогда не сходите с классического маршрута, указываемого вашим гидом или данными GPS.



Во время походов у вас с собой всегда должна быть сумка для мусора, с которой вы должны вернуться обратно из путешествия. Вы должны нести ответственность и не допускать загрязнение гор и окружающей природы.



Необходимо обязательно учитывать погодные условия перед восхождением. Помните, что температура иногда опускается до -15°C холода утром даже в августе.



Помните, что погода становится холоднее, особенно после высоты 4800 метров, а также начинают дуть сильные ветра.



Для того чтобы привыкнуть к высоте и принять меры предосторожности от острой горной болезни, вы можете провести дополнительный целый день на высоте от 3200 до 4200 метров, а затем снова вернуться к начальной точке. Особенно после 4000 метров вы можете почувствовать головную боль и тошноту. Восхождение необходимо совершать медленно, чтобы вы привыкали к высоте. Тем, у кого проявляются симптомы острой горной болезни, не следует упорствовать и, снизив высоту, следует спуститься на более низкий уровень.



Помимо адаптации к высоте, вы должны быть в хорошей физической форме для осуществления восхождения. Перед восхождением полезно заниматься укрепляющими упражнениями.



Не следует состязаться с горами и морем. Необходимо концентрировать внимание и оставаться верным цели. Однако не надо упрячиться и злиться при восхождении на вершину.



Обратите внимание на ваше питание до и во время восхождения.



Чтобы свести к минимуму любые риски, вам обязательно необходимо обратиться за услугами к гиду, который знает местность. Многие туристические агентства, сертифицированные TURSAB, организуют туры в регионе. Вы также можете найти местных гидов и профессиональных гидов-альпинистов в регионе. Необходимую информацию по этой теме можно получить на сайте www.agritrekking.com.



На площадках для кемпинга на высоте 3200 и 4200 м при установке палаток необходимо возвести стену из снега вокруг палаток. В противном случае, палатки будут повреждены сильным ветром.



Необходимо отметить, что большая часть несчастных случаев в горах происходит на обратном пути. Потеря концентрации и усталость, а также желание быстрее вернуться на площадку для кемпинга становятся причинами серьезных происшествий на обратном пути с вершины. Мы рекомендуем продолжить путь и на всем протяжении сохранять серьезность, делать небольшие перерывы на отдых и идти с одинаковой скоростью, без спешки.



Специальное оборудование: В связи с тем, что Агры (гора Арарат) является высокой горой, то оборудование для восхождения летом и зимой практически не отличается. В летние месяцы погодные условия становятся иногда даже более неблагоприятными, чем зимой. Поэтому при подъеме на гору Арарат необходимо иметь хорошее оснащение. В летние и зимние месяцы основные вещи, о которых нельзя забывать, включают теплую куртку на гусином пуху ("Аляска"), водонепроницаемую верхнюю одежду, шапку, шарф и теплые перчатки, термальное нижнее белье, прочную обувь (летом достаточно иметь хорошую кожаную обувь, но зимой предпочтение отдается обуви с внутренней подкладкой, специально для зимних условий), лопатку, шипы на подошве обуви (кошки), шлем, плитку, спальный мешок (удобный), по крайней мере, до -15 °С зимой, хороший коврик, две веревки толщиной 8 или 9 мм и длиной 50 метров, страховочный ремень, карабин, ледобур, перчатки, маску для снега (подшлемник), GPS и портативную рацию. При выборе палатки необходимо обратить внимание на пометку '4 seasons' (всесезонная).





Площадка для кемпинга на высоте 3200 м на горе Арарат

Для Искендера:

На протяжении жизни всего лишь в отношении некоторых людей мы чувствуем, что встречаем их в последний раз. Искендер Игдыр, из картографической службы журнала “Атлас”, погиб 29 февраля 2000 года на горе Арарат. На том восхождении я дорогого последним человеком, кто видел моего дорого друга, который считал альпинизм тонкой чертой между жизнью и смертью. За той чертой голубого льда, шипов, ледобуров и тросов, только Искендер остался в нашей вечной памяти. Много раз я ставил себя на его место. Я думаю, я бы поступил точно также. Он все еще живет среди нас, мы помним его улыбающееся лицо, добрый нрав и страсть к альпинизму.

Куввет Лордоглу

ПОХОДНЫЕ МАРШРУТЫ



Маршрут 1: Восхождение на гору Арарат (круговой маршрут 38 км)

Для восхождения на гору Арарат, которая считается действующим вулканом, хотя и является недействующим вулканом, имеется несколько разных маршрутов. Самый известный среди них - маршрут Игдыр (Северный маршрут) и маршрут Догубаязит (Классический маршрут).

Восхождение туристов начинается от деревни Эли, расположенной в 15 км от Догубаязит. Этап между деревней Эли и площадкой для разбивки лагеря на высоте 3200 м имеет важное значение для адаптации к горе в первый день. Время для преодоления этого этапа варьируется от 6 до 12 часов, в зависимости от темпа продвижения. На второй день путь ведет выше от лагерной площадки на высоте 3200 м до другой площадки на высоте 4200 м. Этот этап занимает 4-8 часов, в зависимости от адаптации к высоте. На третий день, если нет проблем с адаптацией к горе, восхождение на вершину с 4200 метров и обратный путь занимает примерно 8-12 часов.

Во время восхождения на гору ближайший населенный пункт - деревня Топчатан, расположенная в долине, и деревня Эли на высоте 1900 метров. Невозможно получить материально-техническое обеспечение ни от какой из двух деревень во время восхождения или в случае происшествия. Следовательно, если произойдет несчастный случай, необходимо напрямую связаться с районом Догубаязит.



Догубаязит - высокогорье Топчатан

Площадки для кемпинга

Площадка на высоте 3200 м

Это достаточно ровная поверхность. Здесь достаточно места для разбивки 50-60 палаток. Площадка достаточно защищена, так как находится в безветренной зоне. Единственная проблема - отсутствие воды на площадке в летние месяцы. Площадка включает три разных секции для размещения нескольких ведомых групп.

Площадка на высоте 4200 м

Здесь начинается последний этап для восхождения на вершину. Небольшие равнинные места в регионе, где начинаются ледники, преобразованы в площадки для кемпинга. Вид с этих площадок просто потрясающий. С этой точки вы можете увидеть всю долину Догубаязит и гору Малый Арарат. С площадки хорошо просматривается вершина и маршрут восхождения. Большие каменные блоки из реки Окюз Дереси, расположенные сразу под площадкой для кемпинга, иногда могут потревожить альпинистов. В летние месяцы растаявший ледник стекает, как небольшой водопад. (Гюнгер, 2009)

Программа восхождения

День 1

Этап от деревни Эли до площадки на высоте 3200 м не слишком крутой. Команда в хорошей физической форме может пройти это расстояние за 8 часов. Но для тех, кто не знаком с горными условиями, иногда может потребоваться до 12 часов. Если идти вдоль по автодороге, то это время будет еще больше. Обычно путь пролегает по дороге, а также используются все короткие прямые пути. Если пройти приблизительно 300 метров на северо-запад от конечной точки дороги, то можно увидеть площадку для кемпинга на высоте 3200 метров. В связи с тем, что данный этап заметает ветрами в зимние месяцы, вам следует идти по свободной от снега гряде.

Начало маршрута первого дня проходит по грунтовой дороге, обеспечивающей транспорт до деревни Эли. Пройдя приблизительно 500 метров от центра деревни, мы уходим с грунтовой дороги и переходим на тропу с правой стороны. После небольшого подъема мы снова возвращаемся на грунтовую дорогу, которая лежит впереди. Пройдя приблизительно 50 метров, мы снова переходим на тропу с правой стороны. Мы продолжаем подниматься и перед нами - вид на гору Арарат. Когда мы достигаем грунтовой дороги, которая, извиваясь, поднимается вверх, мы поворачиваем налево и подходим к плоскогорью Топчатан. После небольшого привала, мы пускаемся в путь с правой стороны вдоль озера на плоскогорье, и двигаемся дальше по тропе. Маршрут, ведущий вдоль долины, проходит по речному руслу и через некоторое время поднимается вверх. Пройдя долину, которая остается с правой стороны, мы проходим через пересекающуюся грунтовую дорогу и идем прямо по тропе с противоположной стороны. Когда мы снова вернемся

на дорогу, спустя примерно 500 метров, мы поворачиваем и прибываем в точку пересечения. Сначала мы пойдём по левой дороге, а затем через 50 м переходим на тропу с правой стороны. Мы переходим верхнее пахотное поле на высокогорье Топчатан, расположенное в данной точке, и теперь начинаем путь по дну долины. Маршрут, который продолжает подниматься вверх, поворачивает направо от долины, и достигает долины после небольшого подъёма. Теперь с правой стороны лежит другая долина. Маршрут, который становится крутым, проходит по гребню и заканчивается в месте, где находится площадка для кемпинга на высоте 3200 метров.

Необходимо принять решение о продолжительности стоянки на уровне 3200 метров с учетом общего состояния команды. Такие жалобы, как головные боли и тошнота являются самыми очевидными признаками, свидетельствующими о том, что команда не достаточно хорошо адаптировалась к горным условиям. В такой ситуации необходимо остаться в лагере еще на одну ночь. Даже если команда, уставшая и с плохим самочувствием, достигнет площадки на высоте 4200 метров, то дальше ситуация будет складываться еще хуже. Поэтому следует отдохнуть в лагере на площадке 3200 метров в течение одного дня. Для тех, у кого проблемы с адаптацией, остановка на 2 ночи в лагере на высоте 3200 метров может повысить шансы для восхождения на гору. В день отдыха полезно подняться на площадку на высоте 4200 метров и затем вернуться обратно налегке, чтобы адаптироваться к горным условиям и определить тех, у кого проблемы с восхождением на высоту. Если есть люди с сердечными проблемами, то их идентификация на высоте 3200 метров может повлиять на следующий этап восхождения. Тем, у кого состояние здоровья не позволяет совершить восхождение, лучше остаться, чтобы предотвратить дальнейшее развитие проблем со здоровьем.

День 2

Расстояние между этой площадкой для кемпинга и следующей, расположенной на высоте 4200 метров, не большое. Склон становится круче в зависимости от высоты, и путь становится утомительным. Команда в хорошей физической форме может пройти этот этап за 4 часа. Однако, начиная с 3200 метров, влияние высоты становится значительнее по мере возвышения. Поэтому быстрое перемещение может привести к тому, что на площадку на высоте 4200 метров люди придут уставшими и изнуренными. Этап короткий, но крутой. Однако склон ни в коем случае не опасный. Первый этап начинается с оврага, куда смещаются большие горные блоки. Затем он переходит на тропу. Тропа заметно поднимается вверх с уклоном и набирает высоту на гребне между Окюз Дереси и площадкой для кемпинга на высоте 3200 метров. Эта часть - самый сложный этап маршрута до площадки на высоте 4200 метров. После прибытия на гребень горы тропа ведет прямо по направлению к вершине. После ходьбы в течение получаса мы подходим к площадке, где расположено несколько палаток. Это место - не главная площадка для кемпинга, но это идеальное место для отдыха. Особенно в летний период, когда на горе очень многолюдно, может возникнуть проблема с местом для кемпинга, и это место можно использовать для решения этой проблемы. Основная площадка для



кемпинга расположена в большой долине на высоте 4200 метров; в конце долины начинается ледник. Расстояние между долиной и площадкой для кемпинга занимает около 45 минут. Если вы не адаптировались к горе, то на этой высоте можете почувствовать головную боль. Только головная боль - не достаточный симптом для острой горной болезни; головная боль должна сопровождаться тошнотой и потерей сознания. У тех, кто не привык к высоте, наличие головной боли в первые дни - нормальное явление. Эти жалобы исчезают после отдыха или остановки на горе в течение двух дней. Потеря аппетита на данной высоте - тоже нормальное явление. Несмотря на данную ситуацию, вам необходимо заставить себя пить больше воды и немного поесть. Особенно важно для адаптации к горным условиям - это употребление большого количества жидкости. Если команда не адаптировалась к высоте, лучше остаться на площадке на высоте 4200 метров в течение двух ночей. Этот вопрос должен решать лидер команды и проводник. Если появляются такие симптомы, как тошнота, рвота и галлюцинации, кроме головной боли, лучшим решением будет вернуть больного на предыдущую площадку. При снижении высоты больной начнет приходить в себя.

День 3

В день подъема необходимо рано проснуться и хорошо позавтракать. Кроме питательной пищи, вам необходимо выпить большое количество воды. Единственный способ для подъема на гору Арарат в хорошем состоянии - не только хорошая физическая форма, но и достаточный объем выпитой жидкости. Не имеет значения, насколько хорошая у вас физическая форма, но, если вы не будете употреблять много жидкости, вы не сможете подняться на гору. Подъем начинается с тропы, которая находится в 100 метрах вверх от площадки для кемпинга. Первый этап немного сложный. Потому что, как только вы покинете площадку, вы начинаете взбираться по крутому склону практически без подготовки. Через некоторое время мы выходим на гребень, где находятся острые базальтовые глыбы. С этого момента вам

следует обязательно надеть шлем. Удар головой об острые края больших базальтовых глыб в результате внезапного падения может привести к риску жизни. Во время подъема вам не следует часто отдыхать сидя; вместо этого, вам следует чаще отдыхать в положении стоя. Потому что продолжительное нахождение в сидячем положении приводит к скоплению молочной кислоты, и когда вы снова пускаетесь в путь, вы будете испытывать большие трудности. А также адаптация к восхождению становится все труднее после продолжительного отдыха, в связи с повышением высоты. Во время подъема вам следует глубоко дышать. На высоте полезно делать глубокий и долгий вдох. Этот этап занимает 2-3 часа. После прохождения базальтовых глыб в конце этапа, горные породы сначала становятся мельче, а затем дорога переходит на ледниковое плато, которое является довольно опасным местом для восхождения на



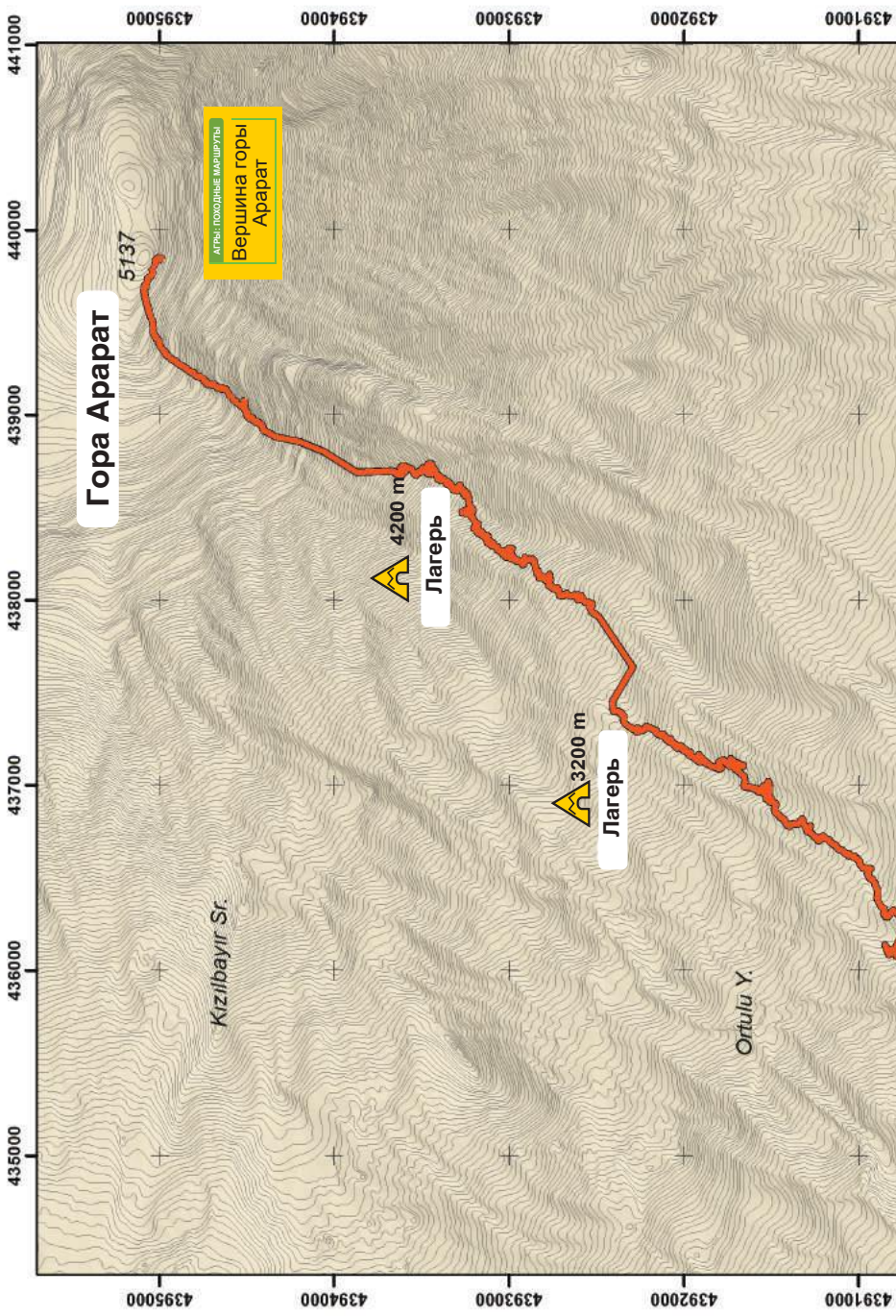
Площадка для кемпинга на высоте 3200 м на горе Арарат

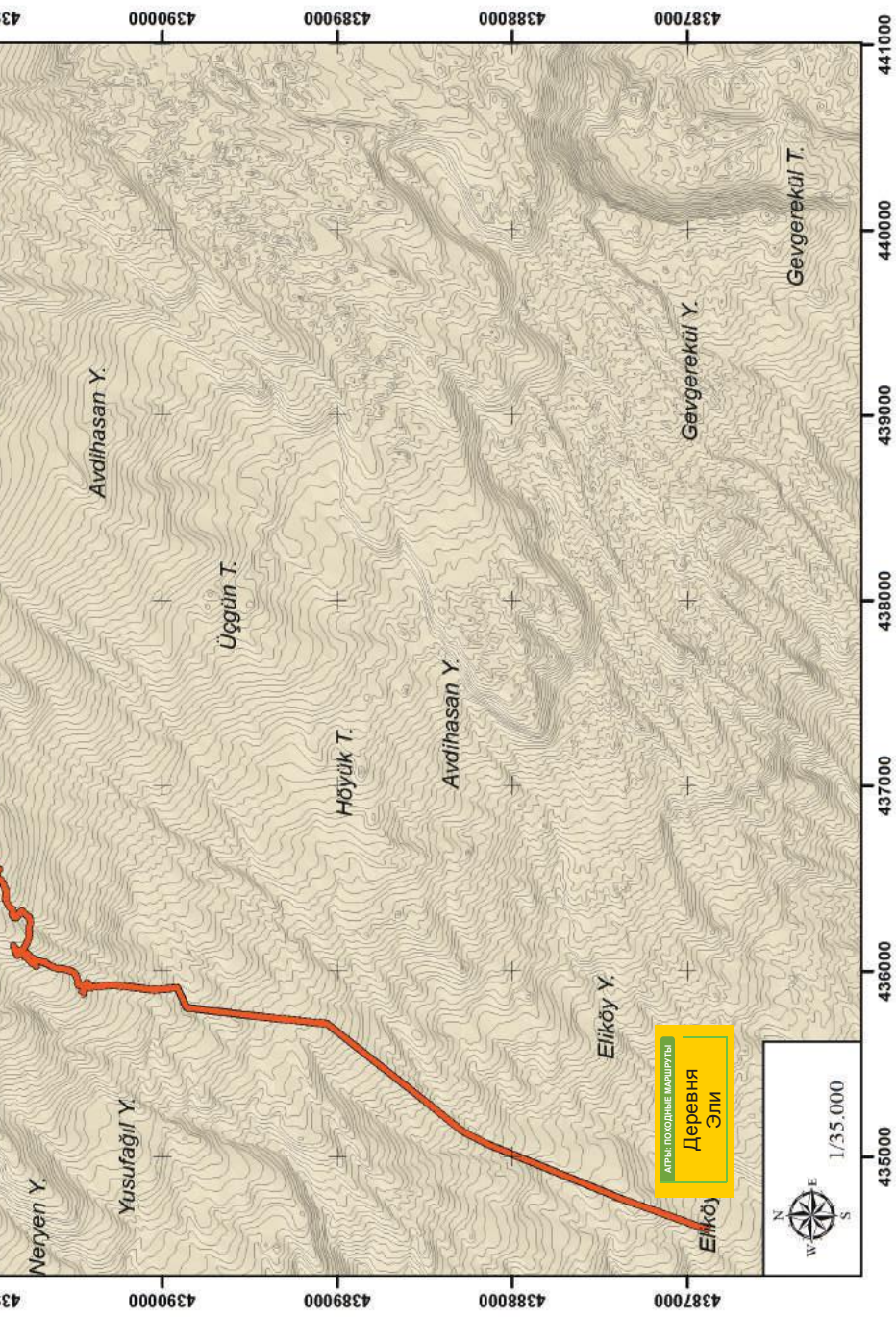
вершину. Данный участок, около 100 метров в длину, можно легко пройти в нормальных условиях. Однако иногда ледник становится слишком твердым в зимние месяцы, что даже кошки (шипы на подошвах) не могут его пробить. Если слишком скользко, то лучше пройти этот участок, принимая необходимые меры предосторожности. Для обеспечения этого, необходимо, закладывая ледобуры, использовать два троса. Если все правильно и быстро установить, то данный участок можно пройти за 15 минут. После бокового перехода, мы оказываемся на ледниковом плато под вершиной. Данное место ровное и по размеру вмещает в себе два футбольных поля. С ледникового плато до вершины можно добраться за 15-30 минут. Этап восхождения на вершину не слишком крутой, но может быть скользким, как летом, так и зимой. Хотя путь не является рискованным, необходимо принять все меры предосторожности для подъема на вершину с помощью троса для альпинистов-любителей.

Для восхождения на гору Арарат обычно в путь следует пускаться в 01.00 - 02.00 часов ночи. На вершине вы окажетесь примерно в 07.00 - 07.30. На вершине может быть ветрено, особенно рано утром. После восхождения на вершину необходимо быть очень внимательными на обратном пути. Недостаток концентрации внимания или чрезмерная усталость могут привести к несчастным случаям.

(Гюнгер, 2009)







АЛҮҢ ПОДРОБНЕ МАПИРТУ
Деревня
Эли





Кратерное озеро на вершине горы Сюлхан



Маршрут 2: Транзитный переход по горе Сюпхан (17 км)

Гора Сюпхан возвышается между Адильджеваз, Эрчиш и Патнос на севере от озера Ван в регионе Восточной Анатолии. Две вершины (4058 м и 4054 м) горы в этой местности, оставаясь в пределах провинциальных границ Вана и Агры, называются Адильджеваз и Патнос. В точке вершины горы Сюпхан, недействующего вулкана, имеется второй купол. Вершина горы, четвертая самая высокая вершина Анатолии, покрыта ледником. Озеро Ван, расположенное с южной стороны от Сюпхан, кажется безбрежным морем. Во время восхождения вы можете запечатлеть не только озеро Ван, но также озера Айгыр и Содалы. Обычно подъем на гору Агры проходит по классическому восточному маршруту. На севере от Патнос довольно суровые условия для маршрута. Мы предлагаем вам транзитный переход на юг по классическому маршруту.

День 1

Окрестности Кышкылы в городе Айдынлы в 38 км от района Адильджеваз в Битлисе - это начальная точка маршрута. Первая долина на плоскогорье Аталаны, расположенная в 2 км над деревней, - площадка для кемпинга в первый день. Вы можете пройти маршрут до этого места на высоте 2700 метров, для того чтобы адаптироваться к высоте, или проехать на машине. После разбивки палаток желающие могут отправиться на 2-часовую прогулку до гребня горы, где находится основная долина плоскогорья Аталаны, для адаптации к высоте. На первой площадке для кемпинга на плоскогорье Аталаны имеется водный источник, который пересыхает в летние месяцы. Лунный свет, озаряющий озеро Ван, представляет собой потрясающее зрелище в ясную погоду ночью с места, где разбиты палатки.



Гора Сюпхан, плоскогорье Аталаны

День 2

Мы отправляемся в поход после завтрака в 2.00 часа утра. При восхождении на 2-ую площадку для кемпинга на высоте 3900 метров время похода составляет около 4,5 часов. Помните, что между двумя лагерями нет источников воды. Воду добыть можно только из растопленного ледника, который можно встретить только на высоте. Первый этап похода - плоскогорье Аталаны, где путь восхождения, включая скалистое место Кызташи, представляет собой триангуляционный пункт. Подъем продолжается по правой стороне от речного русла. Помните, что тропа, ведущая по дну долины, которая лежит с левой стороны, является опасной, так как превращается в пойму в дождливую погоду. По прибытии в долину, мы поворачиваем налево от русла реки и начинаем подъем по крутому склону, который альпинисты называют "зеркалом". Данный участок на высоте от 2900 метров до 3600 метров - самый утомительный и песчаный участок горы Сюпхан. Мы предлагаем вам осуществлять переход по широкой спирали на данном участке, который является достаточно крутым и просто захватывает дух. Во время зимних подъемов вам несомненно необходимо использовать в данном месте копатели и шипы на обуви. Уступ Кеклик на высоте 2850 метров склона, покрытый травой, представляет собой идеальное место для привала. Если вам повезет с хорошими погодными условиями, вы можете наблюдать здесь рассвет. Когда вы дойдете до самой высокой вершины в регионе Айна, вы увидите долину с левой стороны. Следуя по маршруту, который сворачивает на широкую тропу, поворачивает налево, вы увидите кратерную впадину Сюпхан. Когда вы дойдете до склона впадины в конце долины, вы повернете направо и войдете в горную местность. Ниже со стороны северного склона вашему взору предстанет долина Патнос. Данное место также является площадкой для кемпинга на высоте 3900 метров. Для своих нужд вы можете использовать воду, вытекающую из ледников в виде ручьев и из нижней части скал, практически по всей территории площадки на высоте 3900 метров.



Гора Сюпхан, Южный ледниковый бассейн



День 3

После хорошего отдыха и плотного завтрака рано утром вы можете начать восхождение на вершину. Участок между площадкой для кемпинга на высоте 3900 метров и вершиной полностью состоит из огромных горных глыб. Камни легкие и неустойчивые. Поэтому вам необходимо соблюдать осторожность. Должны отметить, что большинство несчастных случаев на горе Сюпхан происходят на данном участке. После перехода в течение 1 часа вы достигаете долины горного бассейна, которая называется "чаша". Основная вершина расположена в западном направлении, прямо напротив вас. После подъема в течение 30 минут в сторону востока вы дойдете до первой вершины на высоте 4056 метров. В случае низкого уровня влажности воздуха и хорошей зоны видимости, вы сможете легко и полностью увидеть гору Великий Арарат и озеро Ван, как на карте, а также районы Патнос, Эрчиш и центр города Ван.

После наслаждения видом с первой вершины, ваша новая цель - кратерные озера. Спускаясь в западном направлении с северного склона вершины, вы дойдете до кратерных озер на высоте 4020 метров. Ледниковые озера включают три разных бассейна и самое большое озеро - то, которое расположено на севере. Полностью замерзшая поверхность бирюзового цвета вызывает восхищение. Через 20 минут ходьбы в южном направлении, после кратерных озер, вы подойдете к вершине Сандык Тепе, которая также известна, как "Большая вершина". Если вам повезет, вам снова откроется прекрасный вид. После привала на главной вершине, пора спускаться. Теперь ваша цель - ледниковая зона в бассейне ниже. Идите дальше на юг от горной местности. Помните, что маршрут по данному региону с его рельефом, образованным слишком крутыми скалами и булыжником, очень опасный. Подъем до впадины и спуск является очень рискованным и сложным. В связи с тем, что поверхность состоит из разрушенных пород, то здесь нет широкой тропы. Приблизительное отклонение 50-60 градусов во время подъема и спуска от впадины.

В данном процессе, когда необходимо соблюдать большую осторожность, спуск к южному ледниковому бассейну занимает 45 минут. В данной точке у вас есть два варианта. Вы можете достигнуть конечной точки, пройдя в течение 1 часа мимо озера Айшен с правой стороны, или в течение 20 минут по южному ледниковому бассейну, а затем начав спуск по противоположному гребню. Проходя по леднику, может потребоваться использование копателей и шипов на подошвах, в зависимости от состояния льда. От гребня маршрут поворачивает в песчаную местность и резко опускается вниз. Проходя по данной территории, вы можете увидеть озера Арин и Айгыр в пределах границ Адильджеваз, а также озеро Ван. Озеро Айгыр отличается своими разнообразными оттенками. Проходя мимо замка Бюйук Кефлик, маршрут начинает быстро спускаться и достигает речного русла по тропкам между лугами. Маршрут переходит на тропу, ведущую влево от склонов горы Кючук Кефлик, и заканчивается на пересечении с грунтовой дорогой, идущей от деревни Йилдыз. Это место расположено на высоте 2950 метров в 6 км от деревни Йилдыз. В случае аварии, помните, что обычные машины, кроме тракторов и машин с четырьмя ведущими колесами, не смогут добраться до этого места из деревни Йилдыз.



Восхождение на Сюхан



Восточная вершина горы Сюлхан



310000

311000

312000

313000

Гора Сюпхан

4049



4311000

Kırkşehit T.

Hızırgözü Mvk.

4310000

Sekiler Mvk.

4309000

4308000

Hodaktaşı T.

4307000

Keçikayası T.



АГРЫ: ПОХОДНЫЕ МАРШРУТЫ

Деревня
Йилдызлы

Шале



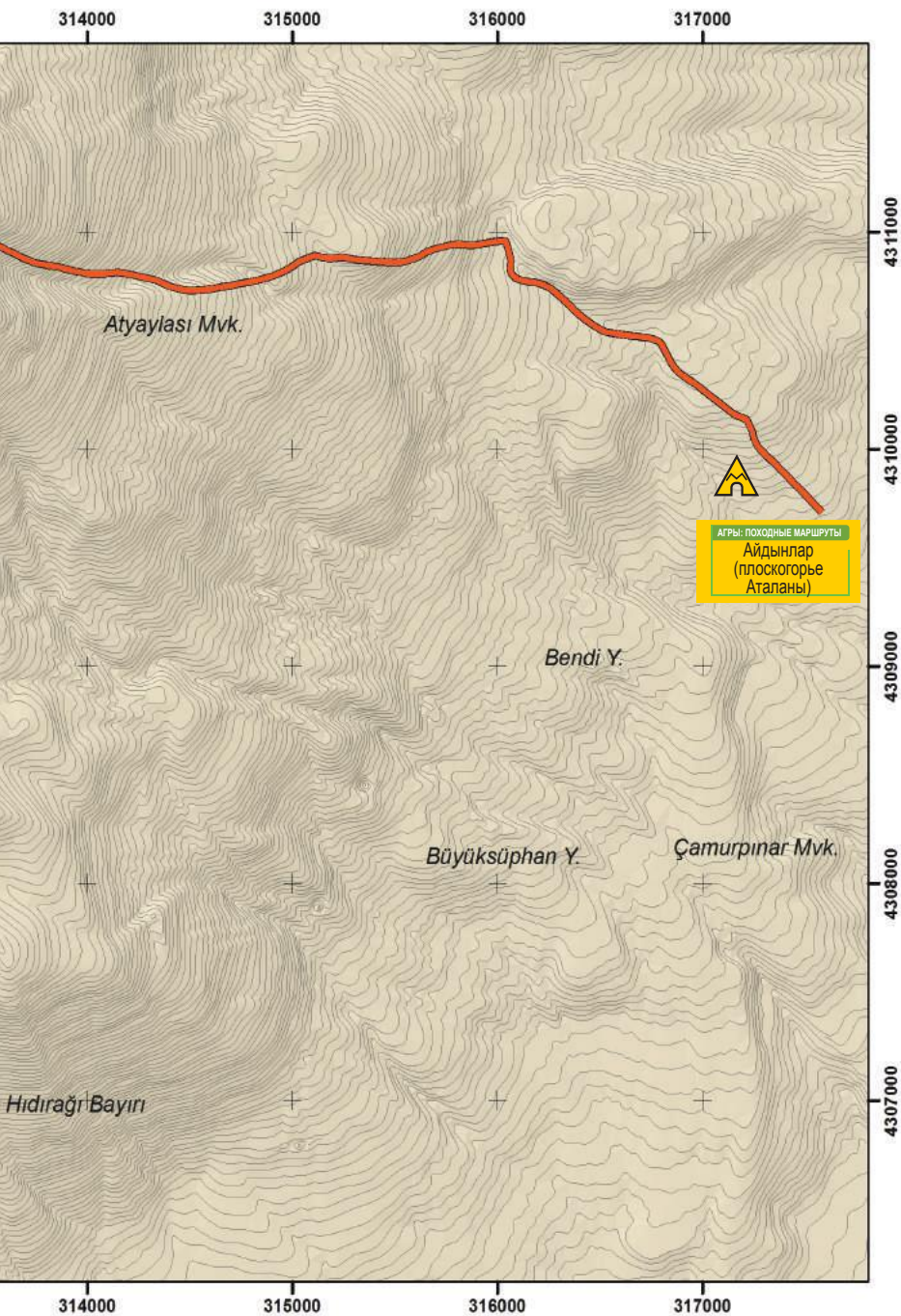
1/30,000

310000

311000

312000

313000





Гора Малый Арарат



Маршрут 3: Восхождение на гору Малый Арарат (круговой маршрут 18 км)

Малый Арарат, расположенный к востоку от горы Арарат, – одна из самых сложных для восхождения гор. Самым важным фактором является структура горы, которая приобретает заостренную форму по направлению к вершине, и мягкая песчаная поверхность горы. Самая легкая для восхождения часть горы – это северо-западный склон. Начало восхождения на гору Малый Арарат – плоскогорье Гюнгёрен в 22 км от района Догубаязит. Чтобы добраться до этого места, сначала вам необходимо приехать в деревню с таким же названием, которая находится в 15 км от центра района. Регион между деревней и плоскогорьем представляет собой удивительную местность, благодаря лавовому потоку, возникшему в результате извержения вулкана, и образованиям, напоминающим поверхность луны.

Плоскогорье, расположенное в 7 км от деревни Гюнгёрен, находится у подошвы горы Бичаре. Первый этап маршрута включает переход по небольшой возвышенности, отдых в северной части плоскогорья на высоте 3216 метров. Тропа за возвышенностью представляет собой основное направление дальнейшего маршрута. Пройдя мимо водяного источника, вы дойдете до пахотного поля на плоскогорье Гюнгёрен. После короткого привала в этом месте вы продолжите подъем, оставляя горы Бичаре и Великий Арарат позади себя. Ваш маршрут лежит через речное русло и направляется на восток. Через некоторое время маршрут приведет вас на плоскогорье Янгыньюрду (Саканилер) и пойдет по ровной горизонтальной поверхности. Пройдя мимо скалы с левой стороны, вы прибудете в место Койун Ятагы. Теперь вы находитесь на вершине перехода Сердарбулак. Если посмотреть на север, можно увидеть земли, доходящие до границ провинции Игдыр.

Пройдя мимо каменного укрытия (ком), которое встретится на вашем пути в этой долине, и трубопровода для подачи воды, вы подойдете к подошве горы Малый Арарат на востоке. Хотя склон к северо-западу от этой горы, немного пугает вас своей крутизной, это ваш маршрут восхождения. Опираясь на большие камни вверх, вы идете в левую сторону от дна долины, лицом к горе. Теперь вы начинаете подъем по песчаной местности, покрытой травой. Во время этой самой трудной части маршрута вы будете продвигаться очень медленно, немного скатываясь назад с каждым шагом. По прибытии на гребень горы, вы увидите большую долину, которая представляет собой одну их глубоких трещин на горе Малый Арарат. Теперь поднимайтесь до горной местности над вами с отвесной скалой с левой стороны и еще одной покрытой песком долиной с правой стороны. Эта скалистая часть горы ненадежна и может в любой момент отколоться. Соблюдая осторожность с каждым шагом, продолжайте подъем. Вскоре вы дойдете до бассейна под вершиной на высоте 3800 метров. В середине данного скалистого поля, представляющего собой кратер горы Малый Арарат, которая является недействующим вулканом, поднимается огромный купол. Для того чтобы достичь самой вершины, вам потребуются на него взобраться. Сначала, чтобы уменьшить уклон, идите на

север, затем, дойдя до основного кратера горы, снова поверните на восток. Большая скала, расположенная в самой высокой точке воронки кратера, где находится пруд, который пересыхает в летние месяцы, является вершиной на уровне 3896 метров. С места, на котором вы стоите, вам открывается превосходный вид на гору Арарат, Догубаязит, провинцию Агры, район Аралык и земли Ирана и Армении.

На обратном пути осторожно спуститесь со скалы до гребня. Для спуска можно воспользоваться небольшой песчаной долиной, которая была с правой стороны во время вашего подъема. Во время спуска следите за тем, чтобы оставлять пространство между идущими членами команды, в качестве меры предосторожности при падении камней. Для восхождения на Малый Арарат не забудьте заранее узнать информацию о погодных условиях.

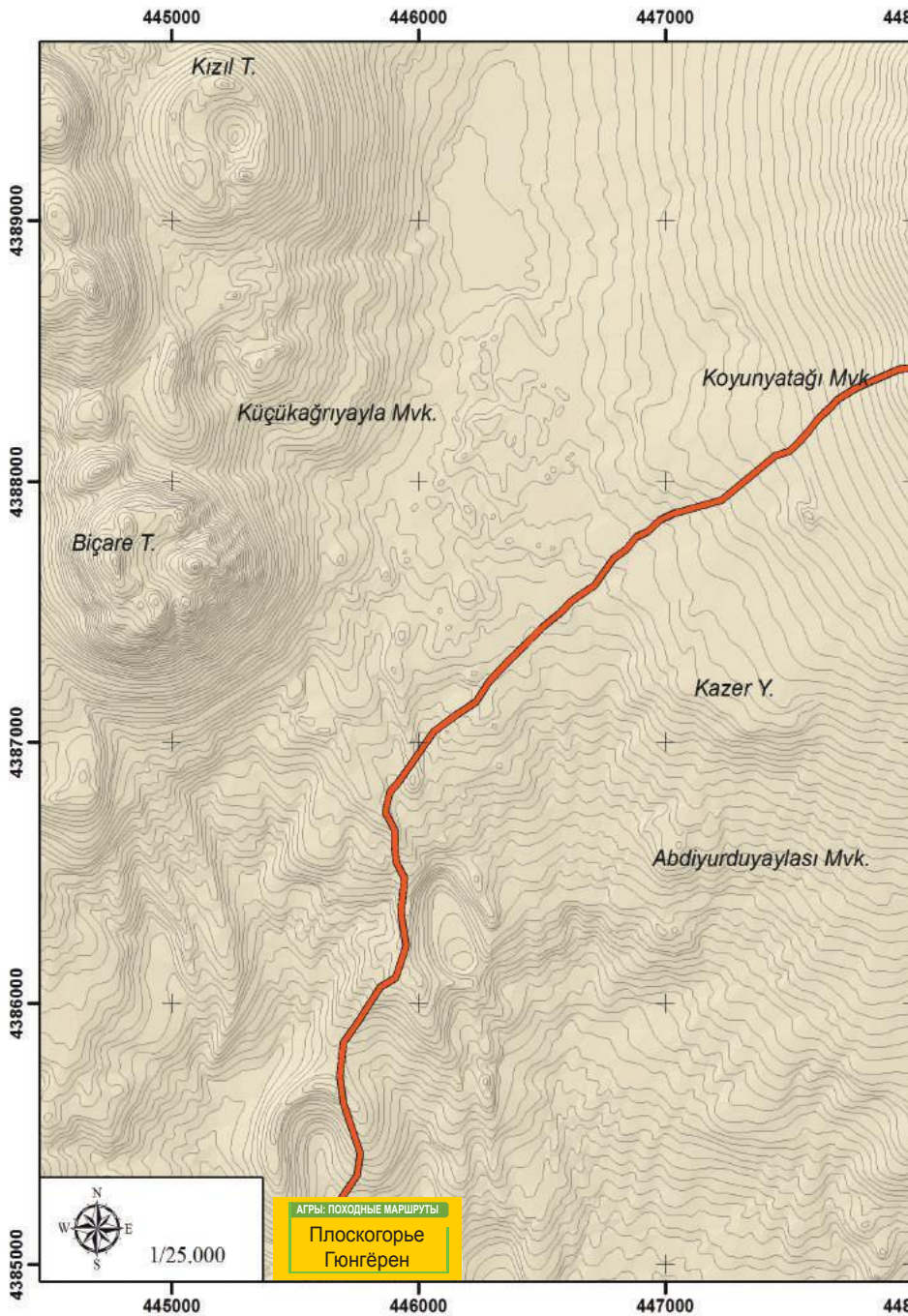


Гора Бичаре



Гора Великий Арарат с вершины Малеого Арарата





445000

446000

447000

448000

Кızıl Т.

4389000

4388000

4387000

4386000

4385000

Биçаре Т.

Кüçüкағрыяла Мvk.

Койунятағи Мvk.

Казер Ү.

Абдиурдуйяласи Мvk.



1/25,000

АҒРЫ: ПОХОДНЫЕ МАРШРУТЫ

Плоскогорье
Гонгёрен

445000

446000

447000

448000

448000 449000 450000 451000

Гора Малый Арарат

3896

АГРЫ: ПОХОДНЫЕ МАРШРУТЫ

Вершина Малого
Арарата

4389000

4388000

4387000

4386000

4385000

Sivrikaya T.

Kara Kayalar

448000 449000 450000 451000



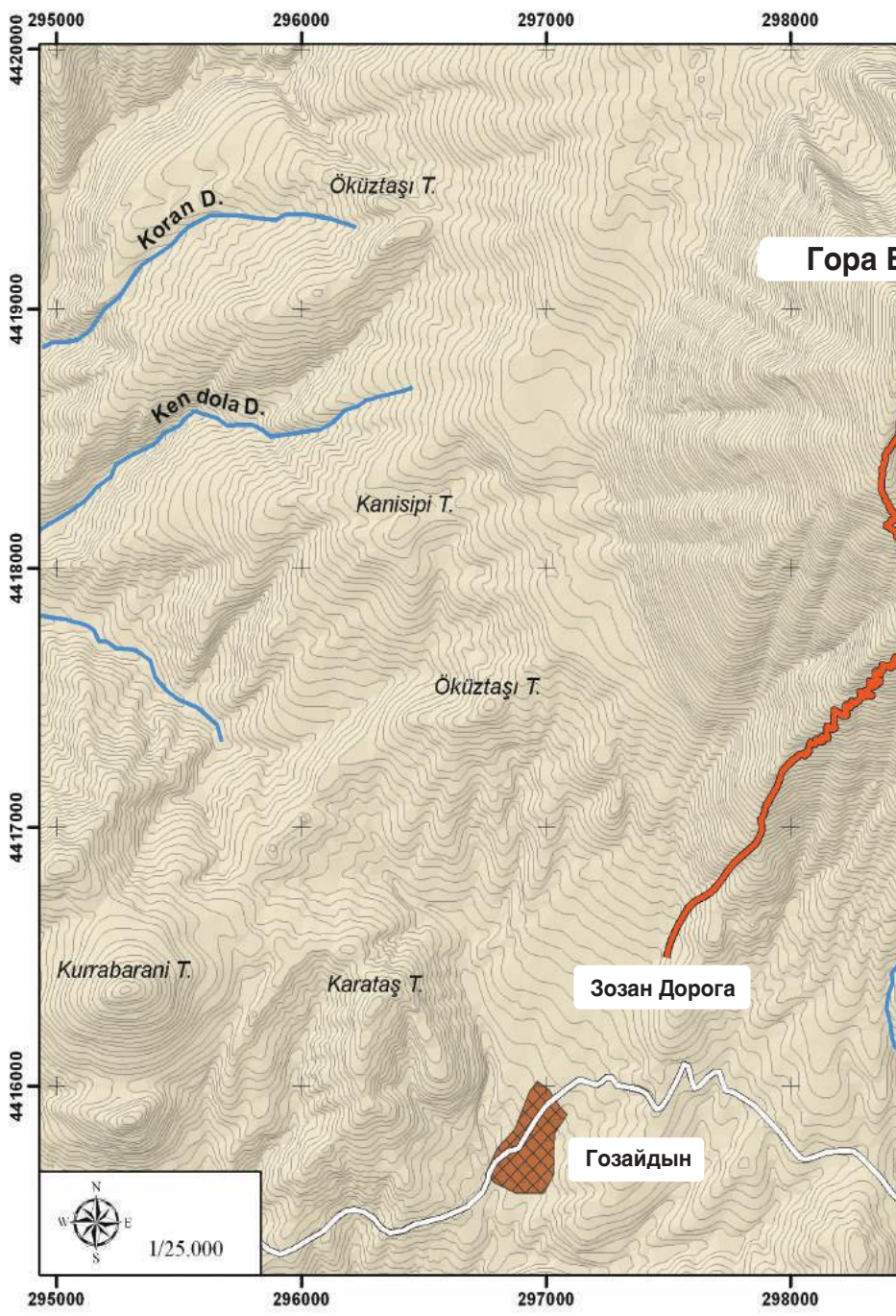


Маршрут 4: Восхождение на гору Кёсе (круговой маршрут 14 км)

Гору Кёсе, отдельно возвышающуюся на северо-западе долины Элешкирт, можно увидеть с вершин гор Качкар, находящуюся от них за километры. Это огромная гора, возвышающаяся на высоте 3433 метров, представляет собой великолепный вид в пределах района Сарыкамыш провинции Карс на севере от горы. Привлекая альпинистов своей вершиной, которая кажется острой и недоступной в середине огромного болота, гора была названа Кёсе в связи с тем, что у нее гладкая и крутая купольная структура.

Топографическая структура горы, возвышающейся между деревнями Юкарыкопуз и Гёзайдын в районе Элешкирт, обеспечивает легкое восхождение по гребню со стороны деревни Гёзайдын. Восхождение на гору Кёсе - это хорошее испытание для тех, кто хочет подняться на гору Арарат. Для восхождения вам необходимо сначала следовать по дороге Гёзайдын-Рамазан в сторону северного выхода из селения, а затем далее по грунтовой дороге с левой стороны в конце 1 км, которая ведет к плоскогорью Зозан. Пройдя по этой дороге около 2 км, вы выходите на место, где растет одно единственное дерево. Здесь отправная точка классического маршрута для восхождения на гору Кёсе. Мы начинаем путь зигзагом от подошвы склона, который расположен с левой стороны от дерева. Наша цель - пойти вдоль склона и дойти до гребня Кайтар. Поднявшись на высоту около 100 метров, мы достигнем гребня горы на восточном склоне. Данный крутой скат, покрытый камнями и травой в некоторых местах, - одна из самых сложных частей маршрута. Скалы, которые можно принять за триангуляционный пункт в туманную погоду, распространяются на несколько районов вдоль гребня. Пройдя с левой стороны от скал, мы продолжаем подъем вверх к вершине, ориентируясь на гребень. Поднимаясь выше, дома в поселении Гёзайдын становятся все меньше. На участке пересечения с другим гребнем, ведущим к вершине, маршрут поворачивает в левую сторону. Теперь шагая по широкой тропе, мы доходим до каменного "отца", который построен в помощь альпинистам, чтобы они смогли найти путь на высоте 3030 метров. После небольшого перерыва мы продолжаем подъем. Мы движемся вверх к вершине, иногда следуя по гребню и перемещаясь зигзагом время от времени, и подходим к первой вершине, которую можно использовать в качестве площадки для кемпинга. После перерыва нас ждет самый сложный этап подъема на гору Кёсе. В этом месте вы можете столкнуться с каменными укрытиями, построенными для защиты от ветра и снега. Следуя по тропе на гребне в месте каменных укрытий, сначала мы достигаем вершины высотой 3250 метров, а затем и главной вершины, с которой открывается превосходный вид. Мы хотели бы особо отметить, что, двигаясь по данному участку, вам следует быть максимально осторожными. В связи с тем, что одна сторона горы - скала, данный этап представляет особую опасность. Мы предлагаем следовать начальному маршруту на обратном пути, и, безусловно, не сворачивать на другие маршруты в поисках приключений.





Koran D.

Öküztaşı T.

Гора Е

Ken dola D.

Kanisipi T.

Öküztaşı T.

Kurabarani T.

Karataş T.

Зозан Дорога

Гозайдын



1/25,000

295000

296000

297000

298000

4420000

4419000

4418000

4417000

4416000

Гора Высокий Косе

3433

АГРЫ: ПОХОДНЫЕ МАРШРУТЫ

Вершина горы Кесе,
деревня Гёзюйдын

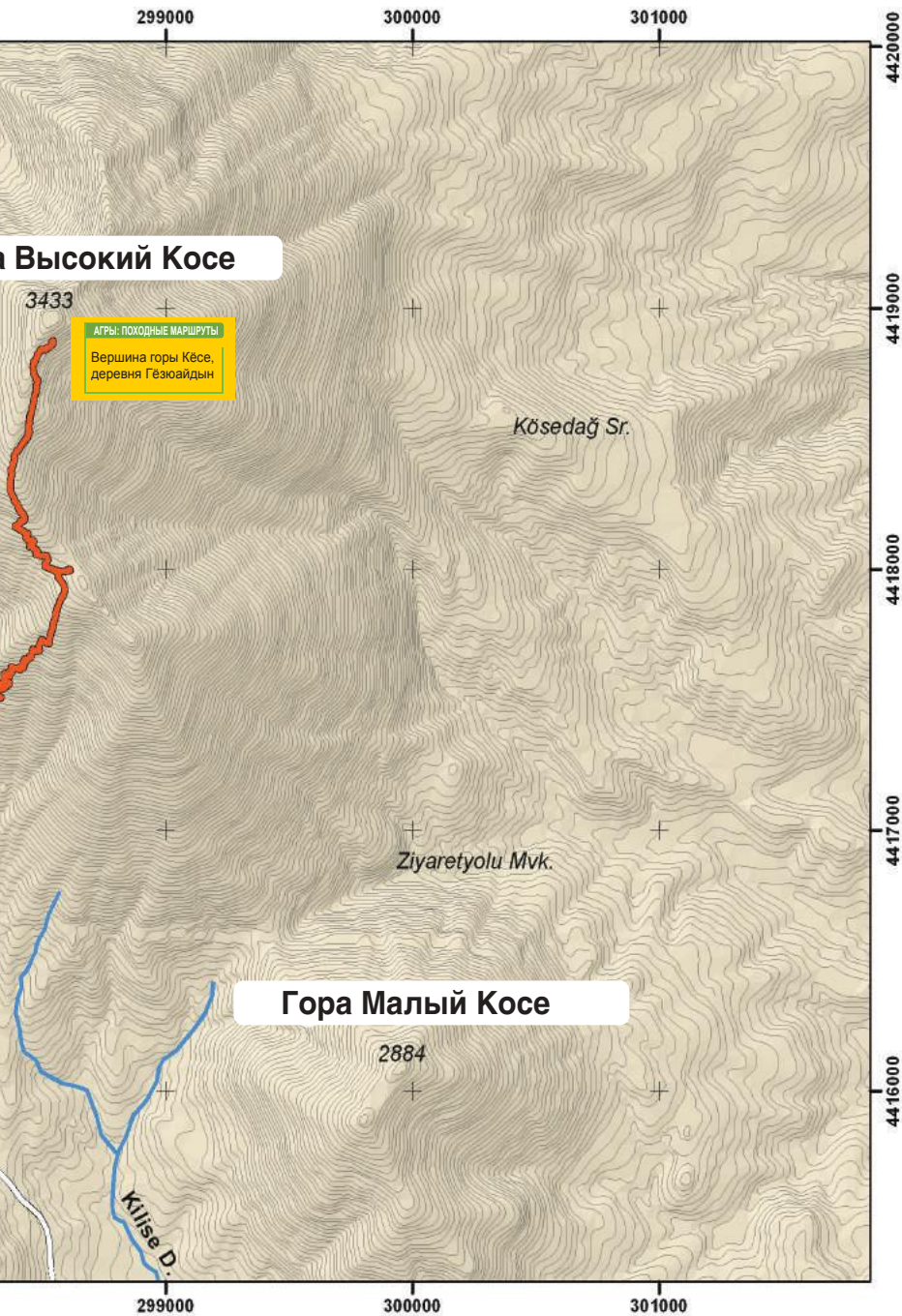
Kösedag Sr.

Ziyaretyolu Mvk.

Гора Малый Косе

2884

Kilise D.





Бассейн на вершине горы Сяпхан



Маршрут 5: Плоскогорье Понгёрен - переход Сердарбулак - высокогорье Сердарбулак (9 км)

Сердарбулак, расположенный на пути древнего караванного маршрута, - важный переход, служивший человечеству на протяжении веков. Переход, расположенный между Великим Араратом и Малым Араратом, проходит на высоте 2687 метров. Высокогорная местность, образующая границу между провинциями Агры и Игдыр, представляет собой широкое плоскогорье. Первая часть предлагаемого нами маршрута следует по одному курсу вместе с маршрутом восхождения на гору Малый Арарат. Используйте путь, описанный в маршруте 3, до высокогорья Янгыньюрду.

На входе в высокогорье Янгыньюрду выберите путь, ведущий на север. Маршрут, ведущий некоторое время вверх, проходит через высокогорье Малый Арарат и высокогорье Ресуле и выходит на широкий луг на западе от перехода Сердарбулак. В этом месте, где нет определенной тропы, продолжайте путь на север; с левой стороны от вас - Кызылтепе высотой 3056 метров. Спустя около 500 метров, вы выйдете на тракторную дорогу. Данная дорога - маршрут, используемый местными жителями в Догубаязит, чтобы добраться до некоторых плоскогорий у подошвы горы Арарат, для перехода в район Аралык и Игдыре. Следуйте по тракторной дороге, которая местами покрыта травой. Пройдя три пахотных поля, которые относятся к плоскогорью Гюдюк, маршрут выходит на перестойный лес. Теперь вы находитесь на границе провинции Игдыр. Поверните направо от пересечения с плоскогорьем Шип и продолжайте путь. Помните, что водопад Шип, образованный в результате таяния снегов и ледников, расположен немного выше над плоскогорьем. Немного выше вы увидите Кышлагёлю, который относится к высокогорью Сердарбулак, а также русский военный пост, датированный древним периодом. Местоположение данного здания, от которого до настоящего времени остались только стены, на такой высоте является свидетельством того, что переход Сердарбулак имеет важное значение. Дорога, ведущая влево от высокогорья, занимающего обширную территорию, приведет вас в деревню Йенидоган (Ахура), а большая дорога Игдыр-Нахчиван - в деревню Гедекли.





Доғубаязит - переход Сердарбулан

4393000

4392000

4391000

4390000

0000

3896

4393000

4392000

4391000

4390000

0000

449000

448000

447000

446000

445000

АГРЫ: ПОХОДНЫЕ НАШРУТЫ
Высокогорье
Сердарбулак

Гора Малый Арарат

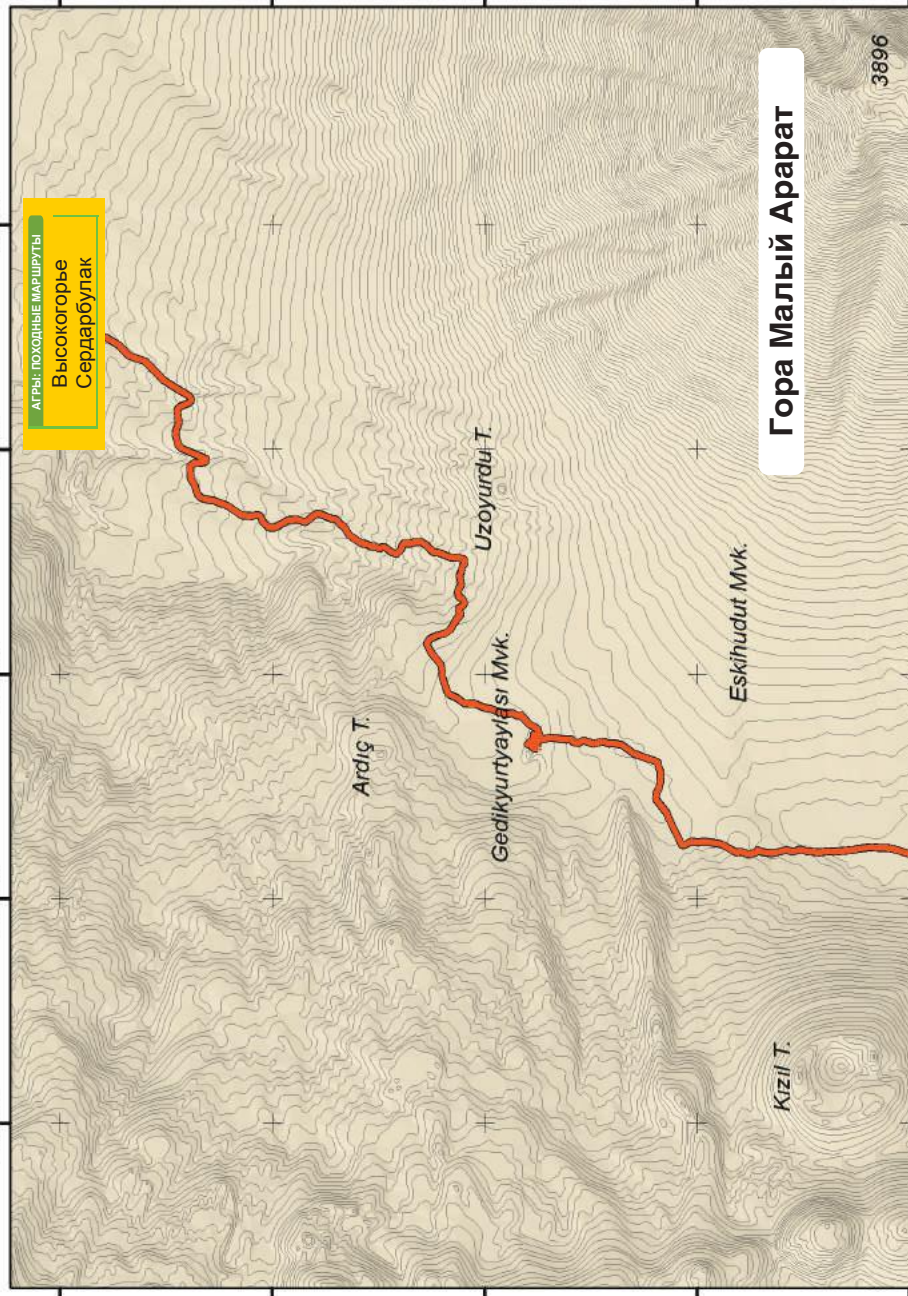
Ardıç T.

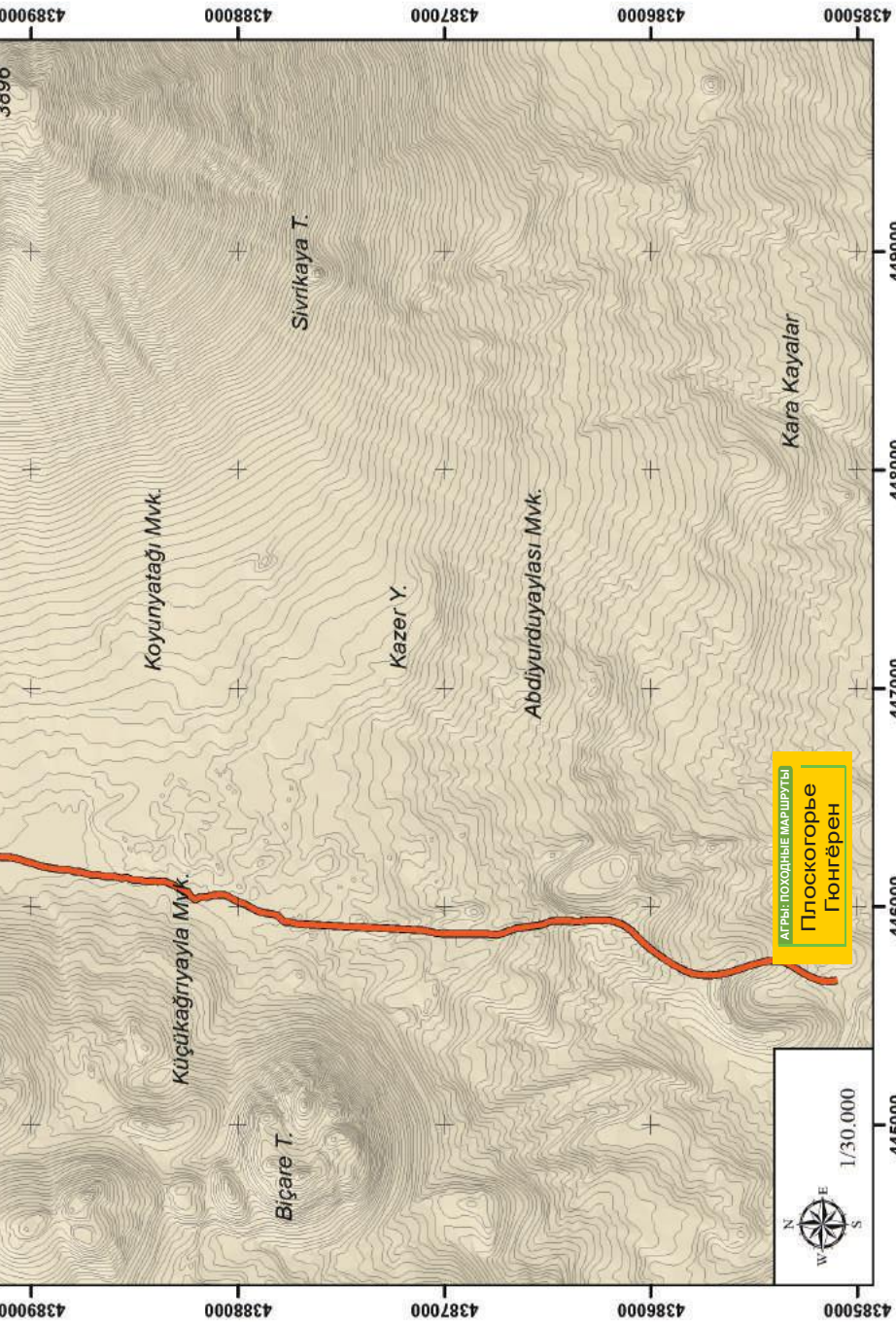
Uzoyurdı T.

Gedikyurtyayılı sı Mvk.

Eskihudut Mvk.

Kızıl T.







Озеро Балык

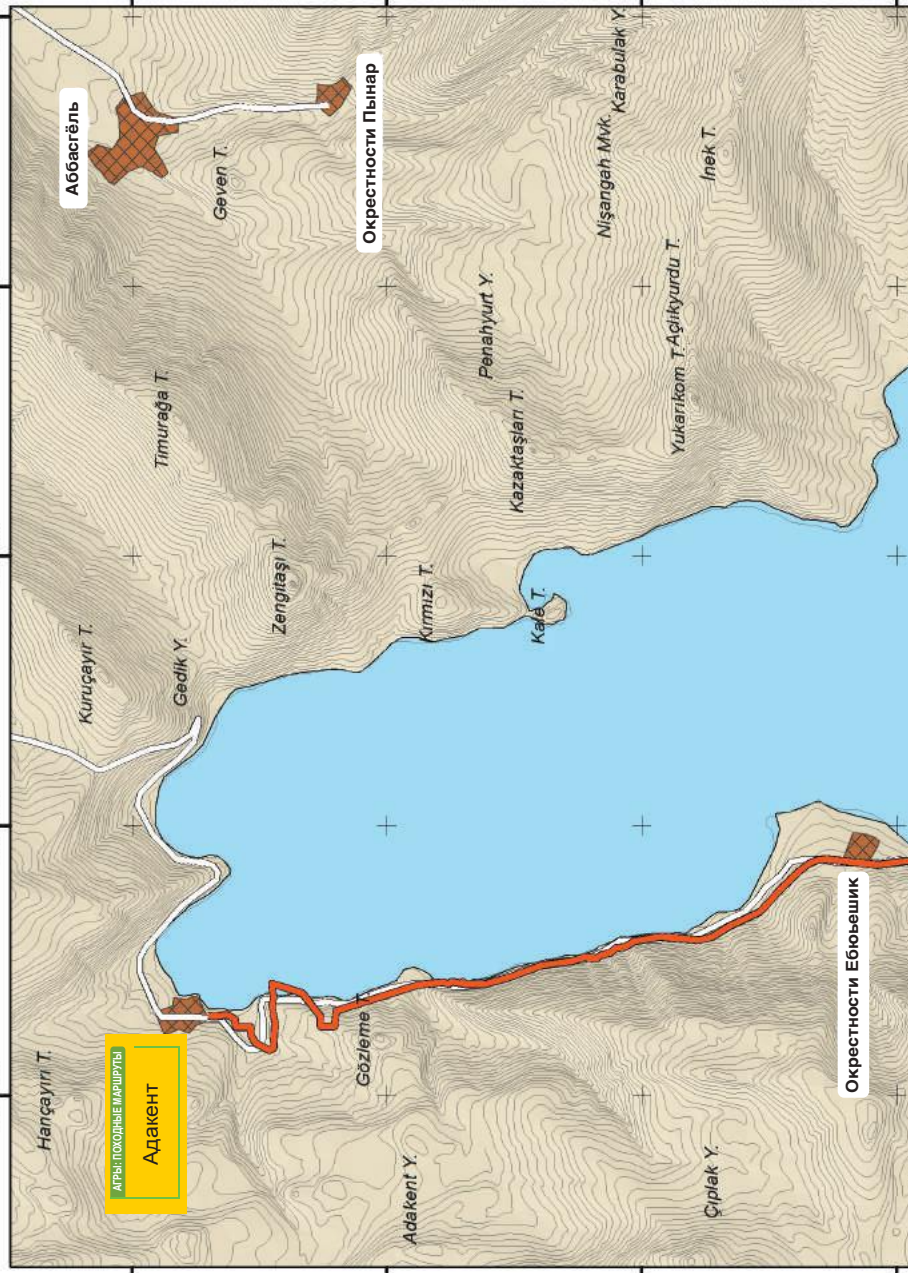
Маршрут 6: Озеро Балык 1 (водосброс –Танйолу–Адакент) (17 км)

Озеро Балык, питаемое фонтанами, подземными водами, источниками с гор, которые окружают резервуар озера, – настоящий рай для туристов. Вокруг озера, береговая линия которого около 35 км в длину, вы можете совершить прогулку, чтобы адаптироваться к высоте до восхождения на Арарат. Первый предлагаемый нами маршрут – это шлюз, расположенный на юго-востоке от озера, и где находится источник, питающий воды озера. Вы можете пройти по этому маршруту по автодороге или лугу. Маршрут, ведущий сначала на запад, поворачивает на север после перехода через деревни Якаджик и Юкары Якаджик. В этой точке вы поворачиваете направо с дороги, ведущей до плоскогорья Синек, и следуете по берегу озера. После поселений Танйолу и Каялы, которые встретятся вам на пути, грунтовая дорога идет параллельно озеру. На данном маршруте, где постоянно дуют ветры, вы можете встретить несколько пляжей, где вы сможете поплавать в озере. Когда вы встретите розовые рододендроны (иван-чай) на краю дороги, это означает, что вы прибыли к фонтану. После небольшого перерыва здесь, ваш путь лежит в окрестности Адакента. Перед входом в поселение на 17-ом километре, вы можете разбить лагерь на лугу у берега.



374000 376000 378000 380000 382000

440000 442000 444000 446000 448000



Аббасрëñл

АТРЫ ПОДОРЫЕ МАРШРТЫ
Адакент

Окрестности Пынар

Окрестности Ебюешик

Һансауыт Т.

Курсауыт Т.

Тимурға Т.

Гedik Ү.

Зенгиташ Т.

Кырмаз Т.

Калә Т.

Адакент Ү.

Gozieme

Penahyurt Ү.

Казакташлар Т.

Нишағаһ Мкк.

Карабулак Ү.

Yukarıkom Т. Açıkyurdu Т.

İnek Т.

Çiplak Ү.







Маршрут 7: Озеро Балык 2 (Окрестности Адакента-Саманлы-шлюз) (18 км)

Наш второй походный маршрут на озеро Балык, один из самых важных водных районов Турции международного значения, отличается своими пляжами и историческими местами. Мы поворачиваем сразу после окрестностей Адакента и начинаем поход параллельно северному берегу озера. Немного впереди на вашем пути два роскошных пляжа. В зависимости от погодных условий, вы можете сделать остановку и поплавать. Покидая второй пляж, мы предлагаем вам следовать по грунтовой дороге, которая поднимается к вершине. После этой точки береговая линия поворачивает к крутым склонам; это место не подходит для походов. После небольшого подъема с правой стороны появится новый пляж и холм. Поверните направо с грунтовой дороги, которая разветвляется в этом месте, и отправьтесь к восточной стороне холма. Вскоре вы увидите пляж Кале. На острове, соединенном с основной землей узкой береговой линией, ваше внимание привлечет замок с сохранившимися оборонительными стенами. Когда вы снова после остановки отправитесь в путь вдоль берега, сначала вы попадете в поселение Саманлы (Куштия), а затем, проходя через поля и луга, увидите шлюз, построенный в устье реки. В конце похода, который заканчивается на 18-ом километре, вы можете дойти до грунтовой дороги, пройдя через шлюз.

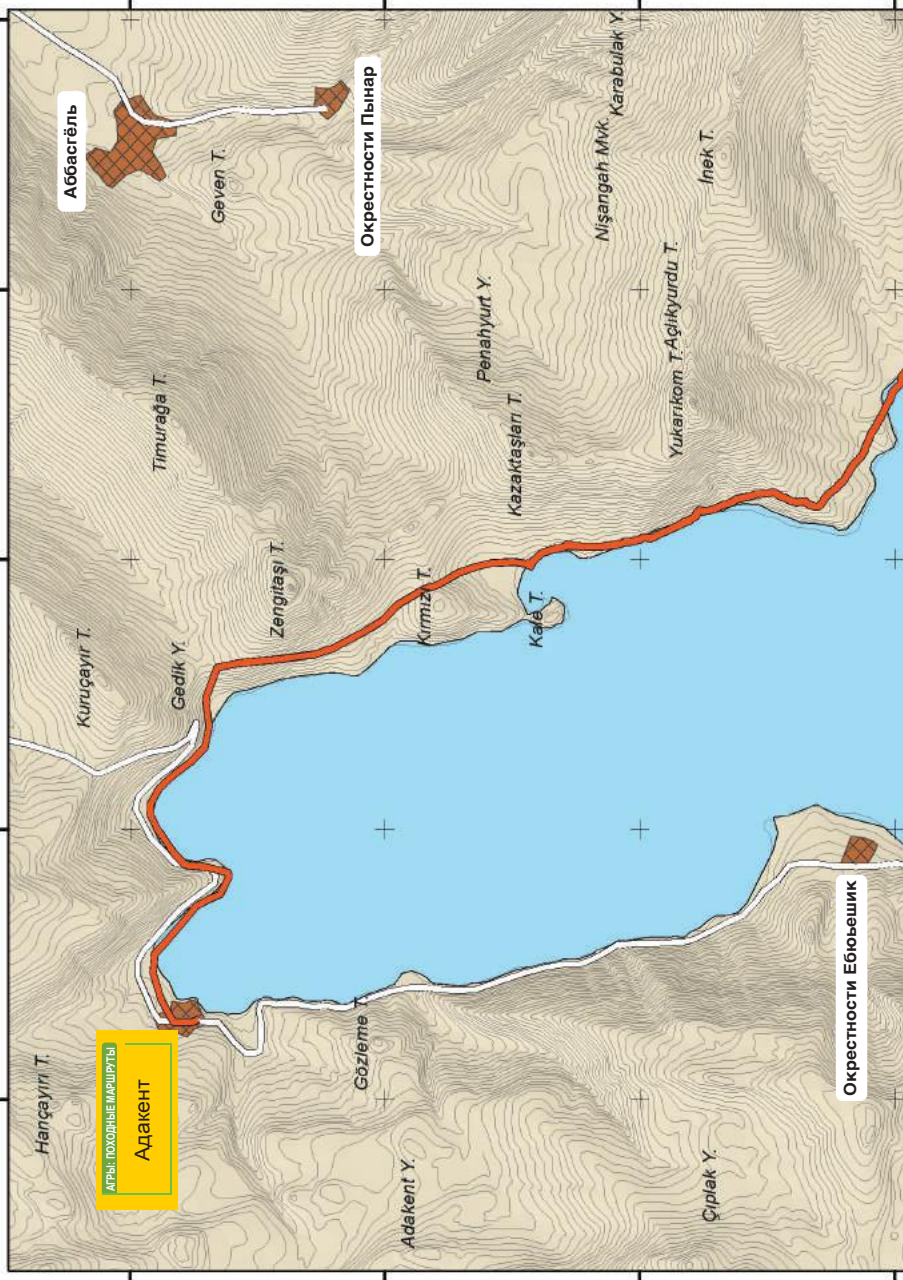




Гора Сюпхан от Битлис - Адильджеваз

374000 376000 378000 380000 382000

4410000 4480000 4460000 440000



Аббасгөл

АТРА: ПОКОРНЫЕ МАРШРУТЫ
АДАКЕНТ

Окрестности Пынар

Окрестности Ебюешик

Наңсауыт Т.

Күлүсәуіт Т.

Тимүраға Т.

Гедік Ү.

Зенгіташ Т.

Күміз Т.

Адакент Ү.

Гөзлемө Ү.

Кале Т.

Пенәһйүрт Ү.

Қазақташлар Т.

Нишаңғәһ Мвк.

Үкәрікәт Т. Ақкүйдү Т.

Сұлпак Ү.

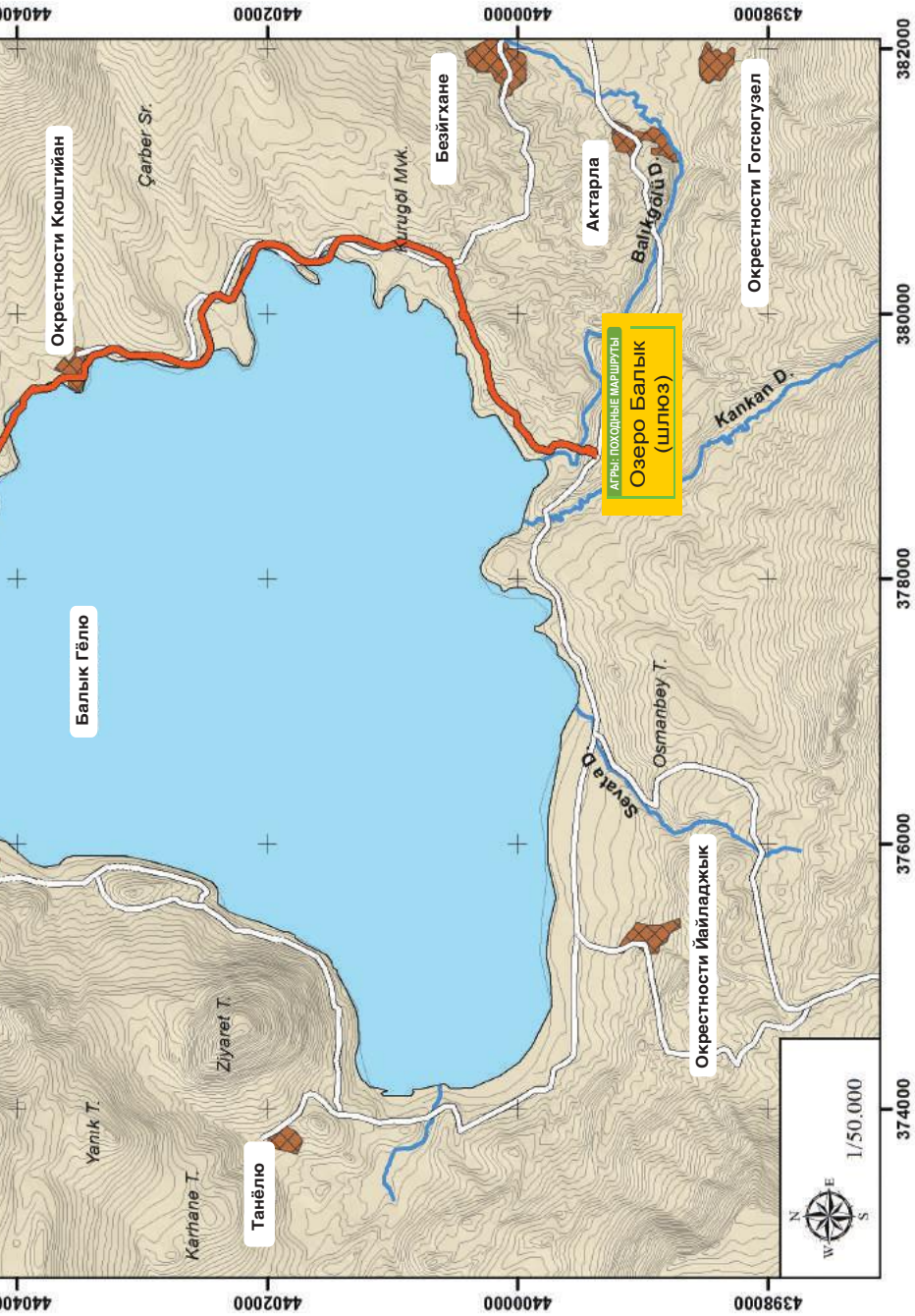
Інек Т.

4406000

4408000

4410000

440000



Окрестности Кюштиян

Çarber St.

Uğurlu Mik.

Безйгхане

Актарла

Balıkdüzü D.

Окрестности Гогсюгузел

Балык Гёлю

АГРЫ: ПОКОРНЫЕ МАРШРУТЫ
Озеро Балык
(шлюз)

Kankan D.

Seykale D.

Osmanbey T.

Окрестности Йайладжык

Yanık T.

Ziyaret T.

Танёлю

Karlıhane T.



КУЛЬТУРНЫЙ И ТУРИСТИЧЕСКИЙ МАРШРУТ АГРЫ-КАРС

В центре города много артефактов, демонстрирующих отличные образцы гражданской архитектуры в дополнение к культурным и историческим элементам. Путешествие по городу с помощью карты центра города и направляющих дорожных знаков гарантирует приятный отдых гостям. После посещения руин Ани любители природы наблюдают за птицами на озере Кююджук или совершают прогулку в долину Сусуз. Знатоки истории могут совершить путешествие в прошлое по маршрутам, включая замки, бастионы или церкви. В деревне экотуризма Богатепе вы можете наблюдать за процессом изготовления сыра и сушения трав. Вы можете хорошо провести время на всемирно известной лыжной трассе или в походных маршрутах Сарыкамыш, одном из самых крупных районов Карса.





КУЛЬТУРНЫЙ И ТУРИСТИЧЕСКИЙ МАРШРУТ АГРЫ-ВАН

Ван, один из самых важных туристических центров Восточной Анатолии, известный своими кошками, озером и историческими местами, находится на юге Агры. Вы можете провести несколько дней в Ване, куда можно добраться по дороге Догубаязит-Чалдыран-Мурадийе-Эрчиш или Хамур-Тутак-Патнос-Эрчиш, где можно совершить путешествие по культурным и природным местам. Первое, что стоит посмотреть, - это самое большое щелочное озеро в мире, которое носит название города, а также исторические памятники на острове Акдамар (Ахтамар). Великолепный замок Хошап, водный канал Урартов Менуа и водопад Мурадийе (Бендимахи), который находится в центре города Ван, столице королевства Урартов в прошлом, - крупные остановки во время вашего путешествия.



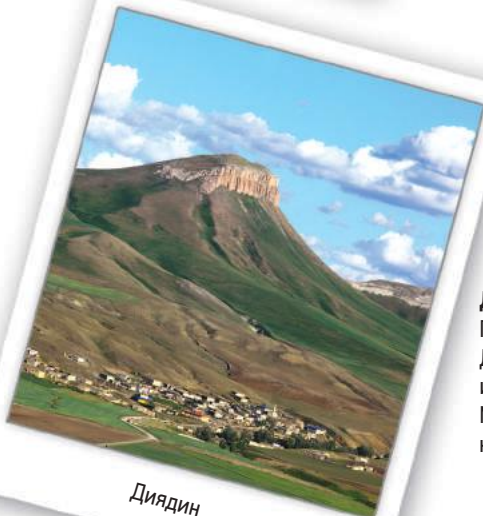




Центр города Агры

Центр города Агры

Дворец Пазы (Эюп Паша), водохранилище Языджи, горнолыжный центр Буби, горячий источник Йоллуязы (Дамбат)



Диядин

Диядин

Горячие источники Йиланлы, Давут и Кепрю, дворцы Диядин и Токлуджа, горное поселение Мея, высокогорье Аладаг, ледниковые озера Аладаг

Догубаязит

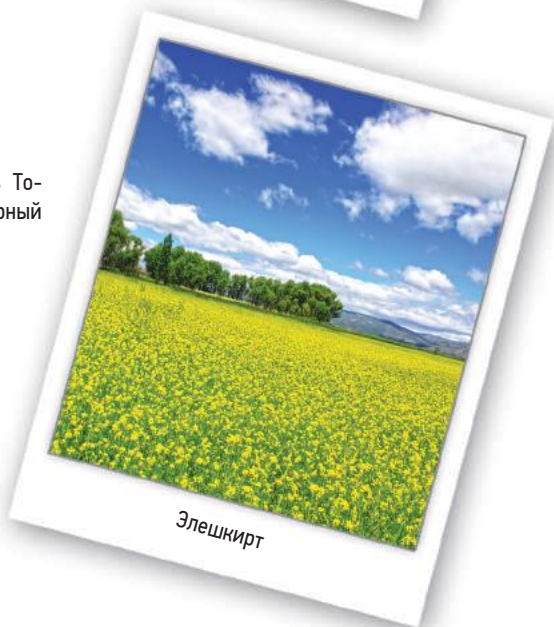
Дворец Исхак-паши, гробница Ахмеда-и Хани, замок Кан (Догубаязит) Великий Арарат, Малый Арарат, метеоритный кратер (дер. Сарычавуш), ледниковая пещера (деревня Наллач), озеро Балык (деревня Сулучем), озеро Гюльюзю и Саз, вулканическое озеро Тендюрек, пещера Бузхане (деревня Узенгили), Ноев ковчег, кратер Карныярык Хилл (высокогорье Гюнгёрен), лавовый поток Тендюрек



Догубаязит

Элешкирт

Курган Топраккале, мечеть Топраккале, Косе Дагы, горный центр Гюнейкая



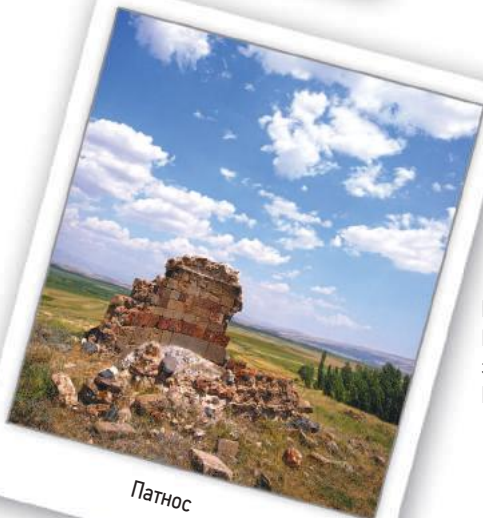
Элешкирт



Хамур

Хамур

Кюмбет, замок Шошик, подземная церковь Беклемез, девичий монастырь Карлыджа, замок Хаваран, лечебные воды Карлыджа



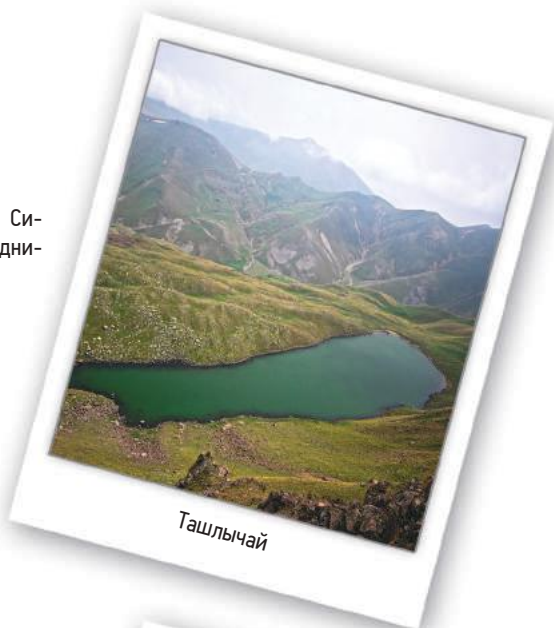
Патнос

Патнос

Курган Гириктеле, дворец Анзавур, водохранилище Патнос и Шекерова, гора Сюпхан

Ташлычай

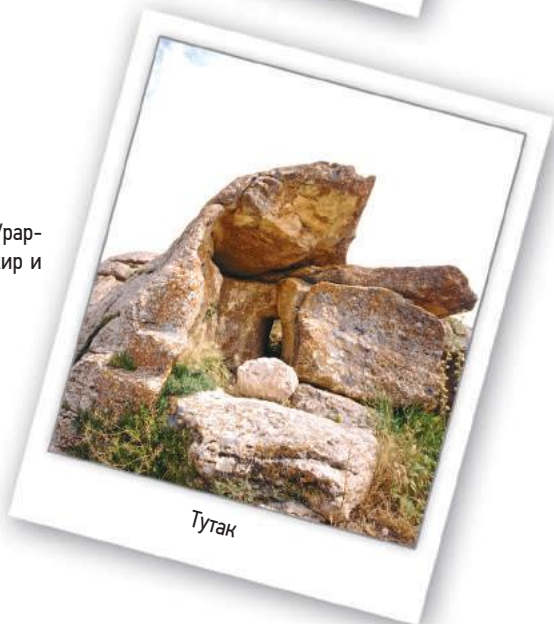
Озеро балык, высокогорье Синек, высокогорье Аладаг, ледниковые озера Аладаг



Ташлычай

Тутак

Церковь Карагёз, писания Урартов Атабинди, замки Зенджир и Кан.



Тутак



Церковь Карагёз, писания Урартов Атабинди, замки Зенджир и Кан.

В качестве сувениров для гостей Агры мы предлагаем местные ремесленные изделия и белый мед. В узорах тканых ковров и ковриков ручной работы, особенно в шелковых коврах, отражена культурная тема региона. Привлекают внимание мохеровые носки и перчатки, которые связаны из более толстых спряденных ниток, чем шерсть. В дополнение к одноцветным свитерам, носкам и седельным сумкам, которые связаны из местной шерсти; вы можете также найти другие варианты изделий, украшенных традиционным орнаментом.

Кроме того, вы можете купить фетровые изделия ручной работы, созданные в зависимости от животноводческого хозяйства. Фетр обычно получают посредством расчесывания овечьей шерсти и обработки под прессом специальным способом. Узоры выполняются с помощью цветной шерсти. Так как этот материал сохраняет тепло, ему отдается большее предпочтение в сельской местности, вместо ковров и ковриков.

Здесь вы можете приобрести сумки, корзины и чайные подносы, произведенные из стеблей пшеницы и ржи, а также обереги (настенные обереги ручной работы для защиты от дурного глаза), произведенные из семян гармалы и нитей, а также амулеты (счастливые талисманы) ручной работы, типичной для данного региона. Обереги, которые защищают от дурного глаза, выполнены в виде синих бусинок и украшают стены домов. В некоторых местах, вместо гармалы для окрашивания используются ячменные и кукурузные зерна. В качестве подарка для ваших близких вы можете приобрести изделия ручной работы, которые отражают культурное наследие Агры.







Гора Арарат с долины Догубаязит



ТРАНСПОРТИРОВКА

Расстояние от некоторых городов до Агры:

Стамбул	1405 km.
Анкара	1057 km.
Анталья	1430 km.
Измир	1636 km.
Трабзон	483 km.
Эрзурум	183 km.
Карс	215 km.
Ван	232 km.

Расстояние от районов Агры до центра города:

Диядин	59 km.
Догубаязит	94 km.
Хамур	13 km.
Элешкирт	34 km.
Патнос	79 km.
Ташлычай	31 km.
Тутак	40 km.

Автобусные компании

Агры Догу Анадолу Туризм : 0090 472 3124094-3124095
www.agridoguanadoluturizm.com

Мек Агры Дагы: : 0090 472 2164960-2151020
www.mekagridagi.com.tr

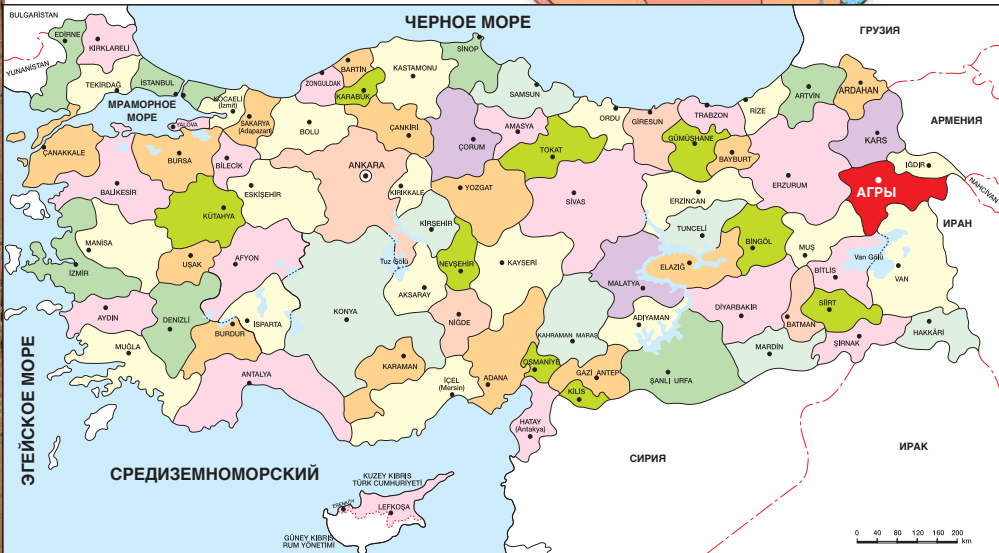
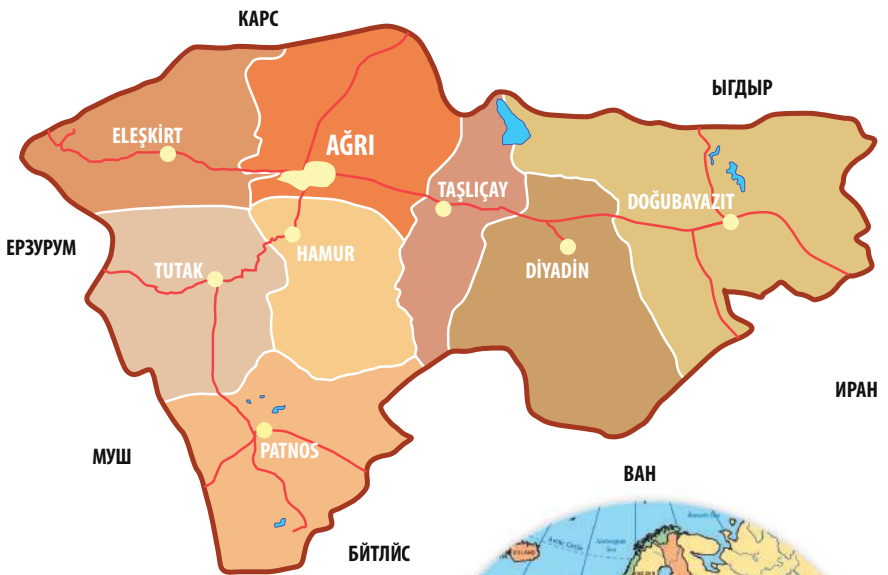
Агры Явуз Сеяхат : 0090 472 2159924-2153333

Джесур Агры Дагы Туризм : 0090 472 2151154-2151554

Патнос Итимат Туризм : 0090 472 2151509-2152309

Авиaperезовки

Аэропорт Агры расположен в 5 км от центра по дороге местного значения Хамур. Различные фирмы организывают обратные рейсы в Стамбул и Анкару каждый день.



ПРОЖИВАНИЕ

Центр города

Гранд Дженас Отель (4*)

Телефон : 0090 (472) 215 99 50

адрес электронной почты: grandcenas@cenas.com.tr

Веб-сайт : <http://www.grandcenas.com>

Бирлик Шахин Отель (3*)

Телефон : 0090 (472) 216 04 04-216 11 00

адрес электронной почты: iletisim@agriotelshahin.com

Веб-сайт : www.agriotelshahin.com

Хатемоглу Отель (3*)

Телефон : 0090 (472) 215 65 65

адрес электронной почты: info@otelhatemoglu.com

Веб-сайт : <http://otelhatemoglu.com>

Отель Метеджан (2*)

Телефон : 0090 (472) 216 38 54

Беязит Отель

Телефон : 0090 (472) 215 77 70

адрес электронной почты: beyazitotel@gmail.com

Веб-сайт : www.beyazitotomotiv.com

Бююк Агры Отель

Телефон : 0090 (472) 215 11 40 - 215 48 61

адрес электронной почты: buyukagrioteli@gmail.com

Веб-сайт : www.buyukagrioteli.com.tr

Кылычаслан Отель

Телефон : 0090 (472) 215 11 16 - 215 91 99

Веб-сайт : www.otelkilicaslan.com

Отель Аджар

Телефон : 0090 (472) 215 11 30

Отель Акбулут

Телефон : 0090 (472) 215 40 14

Отель Айдемир

Телефон : 0090 (472) 215 22 60

Отель Салман
Телефон : 0090 (472) 215 24 30

Агры Тичерейдж
Телефон : 0090 (472) 215 28 89
Веб-сайт : www.agriogretmenevi.com.tr

Догубаязит

Голден Хилл Отель (3*)
Телефон : 0090 (472) 312 87 17
адрес электронной почты: goldenhill@windowlive.com

Отель Нух (3*)
Телефон : 0090 (472) 312 72 32 - 312 72 33
адрес электронной почты: hotelnuh@hotmail.com
Веб-сайт : www.hotelnuh.com

Отель Симер (3*)
Телефон : 0090 (472) 312 48 48-312 48 42 - 312 48 43
адрес электронной почты: dbeyazit@simerhotel.com
Веб-сайт : www.simerhotel.com

Отель Арарат
Телефон : 0090 (472) 312 49 88
адрес электронной почты: info@hotelararatturkey.com
Веб-сайт : www.hotelararatturkey.com

Отель Бюйук Дерья
Телефон : 0090 (472) 312 75 31

Отель Ортадогу
Телефон : 0090 (472) 312 42 25
адрес электронной почты: metinyz1@hotmail.com

Диядин

Эсма Отель
Телефон : 0090 (472) 511 27 25
адрес электронной почты: esmaotel@hotmail.com

Диядин Тичерейдж
Телефон : 0090 (472) 511 23 62 - 511 22 05
адрес электронной почты: diyadinogretmenevi@hotmail.com

Патнос

Патнос Урарту Отель
Телефон : 0090 (472) 616 12 06 - 616 12 08

Патнос Тичерейдж
Телефон : 0090 (472) 616 10 21
адрес электронной почты: www.patnosogretmenevi.com

Тутак

Муниципальный пансион Тутак
Телефон : 0090 (472) 411 23 20

ВАЖНЫЕ ТЕЛЕФОННЫЕ НОМЕРА

Полиция	155
Жандармерия	156
Экстренная помощь	112
Лесные пожары	177

ИНФОРМАЦИЯ И МЕСТНЫЙ СПРАВОЧНИК

Управление по культуре и туризму
провинции Агры : 0090 (472) 215 32 17
www.agrikulturturizm.gov.tr

Координаты GPS и информация : www.agritrekking.com
info@agritrekking.com
www.ersindemirel.blogspot.com
www.cultureroutesinturkey.com

БИБЛИОГРАФИЯ

1. Туристический справочник Агры, Управление по культуре провинции Агры
2. Агры, его исторические руины и культурные ценности, пом.проф.д-р Юсуф ЧЕТИН, 2009
3. 3-ий международный симпозиум по горе Арарат и Ноеву Ковчегу, д-р Октай Белли, 2011
4. Гюнгёр, У., 2009. Как подняться на Агры (гора Арарат). 1-ый международный симпозиум по горе Арарат и Ноеву Ковчегу. Продолжение, стр. 447-455