



راهنمای گردشگری ایغدیر

نوامبر 2013

انتشارات

آژانس توسعه سرحدات
www.serka.gov.tr
info@serka.gov.tr
تلفن: 0090 4742125200
فاکس: 0090 4742125204

گردآورنده

آرازین دمیرل
ersindemi@hotmail.com
www.ersindemirel.blogspot.com

مشارکت کنندگان

دکتر حسین توتار
دکتر اوغور چالیشکان
عثمان انکین دنیز
(اداره فرهنگ و گردشگری ایغدیر)
دکتر بیلدیریم گونگور
مته تورک اوغلو
(رئیس اداره جنگلها و آب منطقه)
دکتر یوسف زینالوو

عکاسان

آرازین دمیرل
موکاددر یاردیمچی ال

گرافیکست

علی گوچمن
gocmenali@gmail.com

چاپ اول فارسی آگوست 2013
تمامی حقوق انتشار محفوظ است. تمامی تصاویر و مطالب مندرج در راهنما بدون اخذ مجوز قابل انتشار و یا
تکثیر نمیباشد.

فهرست	
مقدمه	4
درباره ایغدیر	6
کوه آغری و پارک ملی	12
تاریخ	14
راهنمای گردشگری ایغدیر	20
گونه های گیاهی و جانوری	28
درباره مسیرهای گردشگری	36
نکات و هشدارهای لازم برای گردشگران	38
مسیرهای گردشگری در ایغدیر	40
جاذبه های توریستی ایغدیر	106
صنایع دستی و غذاهای سنتی ایغدیر	108
نحوه سفر به ایغدیر	114
هتلها و مکانهای اسکان در ایغدیر	116
تلفنهای مهم و ضروری	117
اطلاعات و راهنمای محلی	118
منابع	118

مقدمه

کره زمین از نقطه نظر تغییرات اقتصادی و اجتماعی، یکی از سریعترین دوره‌های خود را سپری می‌کند. تحولات به وقوع پیوسته در حیطه‌های علمی و تکنولوژیک، کشورها را به یکدیگر نزدیک ساخته است و سبب می‌گردد تا اطلاعات تولید شده در سریعترین شکل ممکن در سطح جهان گسترش یافته و مورد استفاده قرار گیرند. برای حصول به توسعه‌ای پایدار و پایدار که از توانایی رقابت در سطح ملی و بین‌المللی نیز برخوردار باشد، یکی از روش‌های بسیار موثر که در دوره‌های اخیر مورد توجه واقع شده و استفاده می‌شود، توسعه منطقه‌ای است.

در چارچوب این نگرش جدید، امروزه در بسیاری از کشورها، آژانس‌های توسعه‌گرد شگری منطقه‌ای شروع به فعالیت نموده‌اند. هدف این موسسات، رونق بخشیدن به اقتصاد منطقه، افزایش قدرت رقابت موسسات منطقه‌ای با موسسات کشوری و کاهش تفاوت توسعه یافتگی بین مناطق مختلف با در نظر گرفتن پتانسیلها، امتیازات، مسایل، مشکلات، فرصتها و تهدیدات موجود در منطقه و از طریق طراحی و توسعه سیاستهای خاص منطقه‌ای باشد.

آژانس توسعه "سرحات" که در منطقه "TRA2 سطح II" مشتمل بر استانهای آغری، آرداهان، ایغدیر و کارس به فعالیت مشغول است، با کشف و بهره‌مندی از منابع و امکانات موجود در منطقه، در نظر دارد تا در راستای اهداف توسعه منطقه‌ای، علاوه بر افزایش سطح رفاه اجتماعی، فرهنگی و اقتصادی مردم منطقه، مردم سطح کشور و جهان را نیز در زیباییهای منطقه سهیم سازد.

این آژانس در نظر دارد تا با بهره‌گیری از زیبایی‌های تاریخی و فرهنگی بجای ماندن از اقصا رگد شته، همچنین با ارزبایی پتانسیل‌های اکوتوریسم و نیز رعایت قانون حفظ تعادل در استفاده از زیبایی‌های جغرافیایی و صیانت از آنها، اقدام به برگزاری تورهای سیاحتی، کوه‌نوردی، کوه‌پیمایی و د و چرخه سواری کوهستانی در اماکن تاریخی و طبیعی شهر نموده و به انسان امروزی که در تلاش شناخت د و باره خودی باشد، ارائه خدمت کند. در این چارچوب، "د فترچه راهنمای توریستی ایغدیر" در راستای فعالیت‌های مشابه انجام گرفته در ساری کامیش، کارس، آغری و آرداهان تهیه و تنظیم شده و در واقع ادامه آنها می باشد.

د فترچه راهنمایی که هم اکنون در حال مطالعه آن می باشید، با هدف استفاده نوع بشر از زیبایی‌های تاریخی، فرهنگی و طبیعی منطقه بد و ن تخریب آن، تهیه و ارائه شده است. از جناب دکتر حسین تو تارد بیرکل موسس آژانس که در اجرای این فعالیت‌ها نهایت تلاش را بخرج دادند، از جناب آرازین دمیرل به خاطر زحمات و تلاش‌های بسیاری که در این راه کشیدند و همچنین از جناب دکتر او غورچا لیشکان رئیس بخش تحقیقات، توسعه استراتژی و برنامه ریزی آژانس از اینکه نقطه نظرات، تلاش‌ها و حمایت‌های خود را از ما دریغ نکردند، صمیمانه سپاسگزاریم.

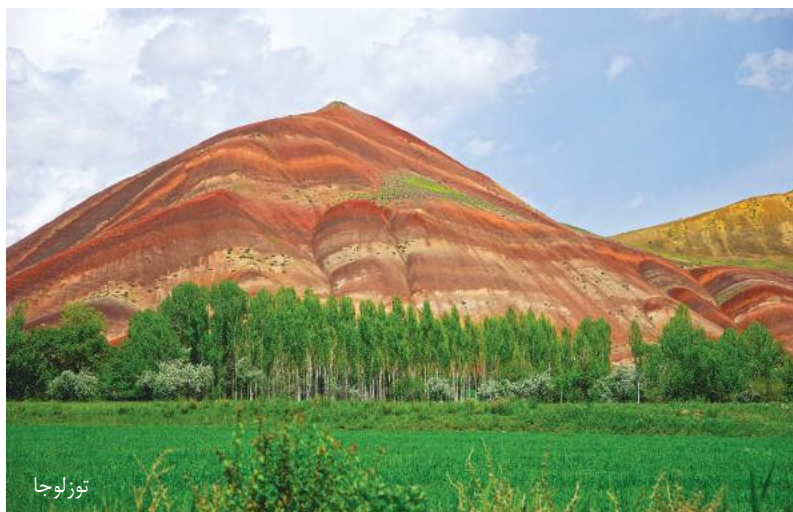
محمت اوژد و غان د بیرکل آژانس توسعه سرحات (سرکا)



ایغدیر در دشت وسیع و پهناوری قرار گرفته که اطراف آن با کوه‌های مرتفع احاطه شده است. این استان بدلیل ساختار توپوگرافیکی متغیر، جغرافیایی بسیار زیبا و غیر قابل پیش بینی دارد که هر بیننده‌ای را به حیرت وامی‌دارد.

این دشت وسیع که از سمت شمال و در نقطه مرزی با کشور ارمنستان با سلسله کوه‌های آلاگوز (4058 متر) و از سمت جنوب نیز با سلسله جبال قاراسو- آراز و نیز کوه‌های کوچک و بزرگ آغری احاطه گردیده است، با ساختار متفاوت جغرافیایی خود جلب توجه می‌کند. در حالیکه در دشت ایغدیر که در خاک‌های شمالی استان واقع شده، در سایه رودخانه آراز باغات فراوان میوه و مزارع کشاورزی بسیاری وجود دارد و رنگ سبزرار در این منطقه حاکم کرده است، در سمت جنوب، قله‌های پوشیده از برف با رنگ سفید خود نمایان کرده و بر این دشت سایه می‌افکنند. در فاصله بین این دشت و کوه‌ها نیز دره‌های عمیق، آب‌های خروشان، دریاچه‌های فصلی، گدازه‌های آتشفشانی که سرد و به سنگ تبدیل شده‌اند و اشکال طبیعی شبیه آنچه که در کاپادوکیا مشاهده می‌شود، خود نمایان کرده و جلوه‌ای ویژه به منطقه می‌بخشند. در حالیکه قسمتی از دامنه کوه آغری که در جنوب شهرستانهای "آرالیک" و "قاراقویونلو" جای گرفته است، با رنگ سیاه ناشی از گدازه‌های آتشفشانی و مواد معدنی مذاب سرد و سنگ شده تزئین یافته است، شهرستان مرکزی و جنوب شهرستان توتلوجا با خاکی رنگارنگ و جالب، هارمونی زیبایی از رنگ‌های صورتی، قهوه‌ای، سفید و سبزرابه نمایش می‌گذارد.

ایغدیر که از سمت شرق با جمهوری خود مختار نخجوان به آذربایجان، از سمت شمال شرق با ایران، از سمت غرب و شمال غرب با استان آراز و از سوی شمال و شمال شرق با ارمنستان همجواریست، بر روی جاده تجاری بسیار مهمی که در طول هزاران سال محل عبور کاروانهای تجاری بوده، واقع شده است. بر اساس داستان نقل شده در آنجیل، دشت وسیعی که بخشی از آن در خاک ترکیه قرار دارد و به "سورمه‌لی چوکورو" مشهور است و بخش دیگر آن نیز در خاک ارمنستان واقع شده و "ساحات چوکورو" نام دارد، محلی است که نوع بشر پس از طوفان نوح، زندگی یکجانشینی را در آن آغاز کرد. قرار گرفتن استان ایغدیر در شرقی‌ترین نقطه ترکیه باعث شده است تا این استان در ترکیه بعنوان "اولین زادگاه خورشید" شهرت یابد.



توتلوجا



مهمترین ارتفاعات این استان در جنوب آن و در سلسله جبال قاراسو - آراز واقع شده است. مهمترین قله های سلسله جبال قاراسو - آراز (آرازجنوبی) که از شرق به غرب امتداد یافته، هاشه‌اش (2554 متر)، کوزاوغلو (2895 متر)، کیزیلجایزارت (2887 متر)، کاواک (2521 متر)، کوزکوزیبا (3027 متر)، کوح (3112 متر)، پرلی (3142 متر)، دوراک (2811 متر)، زور (3196 متر) و پاموک (2639 متر) می باشند. ازمیان این قله ها، قله آک اولوک (تک آلتی) با 2550 متر ارتفاع از جایگاهی ویژه برخوردار است. این قله که در شمالی ترین نقطه رشته کوه های قاراسو - آراز واقع شده، از همه جای ایغدیر قابل رویت می باشد. چه از سمت کارس وارد استان شوید و چه از سمت آغری و یا از سوی ایران وارد ایغدیر شوید، فرقی نمی کند، بطور حتم این کوه با قله ای بسیار مرتفع در مقابل شما سبز خواهد شد. در شمال شهر به غیر از رشته کوه های قاراسو - آراز، دو کوه بسیار عظیم دیگر به سوی آسمانها سر برافراشته اند. این کوهها آغری بزرگ و آغری کوچک نام دارند. از شهرستان آرالیک می توانید زیباترین عکس ها را از آغری بزرگ که با 5137 متر ارتفاع مرتفعترین کوه ترکیه و اروپا به شماری رود و نیز از آغری کوچک که با 3896 متر ارتفاع هفتمین قله مرتفع ترکیه می باشد، به تصویر بکشید.

بهترین دره های ایغدیر در شهرستان توزلوجا واقع شده اند. "آشاغی دره" که بین کوه های آباس گؤل - اینجه - باغلان - اوچ کایا واقع شده، "آچی دره" که بین کاندیللی - تاش کؤپر - کاراچا اؤرهن - اونلندی - اوچ کایا قرار دارد، "ساری آبدال دره سی" که بین جان درویش - آکدیز - کلکلی - ساری آبدال واقع شده و "غورجادره سی" که بین اوغورجا - گؤزل دره - گؤکتاش قرار گرفته با اشکال زیبا و جالب توجه خود، تصاویر پانورامیک بسیار زیبایی را بوجود می آورند. بیلاقیهایی که در گوشه های دور افتاده کوهها و در مراتع آلپ گونه (دشتهای بی درخت پوشیده شده از گلستنگ) جای دارند، براهمیت گردشگری طبیعی در ایغدیر می افزایند. علاوه بر بیلاقیهای سرداربولاک و کورهان که در دامنه کوه آغری (آارات) واقع شده اند، در این استان، بیلاقیهای بسیار زیبایی دیگری رانیزی توان مشاهده کرد که در دامنه کوه های جنوبی استان قرار دارند. بویژه بیلاقیهایی همانند گؤرمز، آرازلانلی، توتاک، کنکو، سادو، کوناکلی، کاندیللی، نخیرقیران، حاجی بدیر، کیزیلجایزارت، کازکوپاران و آک پینار که در دامنه کوه های همیشه برفین و در دشتهای زینت یافته با گلهای رنگین واقع شده اند، بیلاقیهای مشابه خود در منطقه دریای سیاه شرقی به رقابت می پردازد.

مهمترین رود خانه ایغدیر که جنوب آن باکوها احاطه شده است، رود خانه آرازی باشد که ازکوچه های مرزی استان بینگول سرچشمه می گیرد. این رود خانه طولانی و پرآب که درعین حال خطر مرزی بین ترکیه و ارمنستان را تشکیل می دهد، در نزدیکی حالیکیشلا، رود خانه آراچی را که از دریاچه چالدیرسرچشمه می گیرد، با خود همراه ساخته و پرآب تر می شود. ازدیگر رود خانه های مهم این شهری توان رود خانه های قاضیلر (پرانووت)، بوروک سو، اورتا قاراسو، آشاغی قاراسو، کارا چوماک، یاکوپ و گون گوزمرانام برد. بر روی برخی از این رود خانه ها آبشارهای فصلی نیز به چشم می خورد. از آبشارهایی که در فصل تابستان خشک می شوند و با جریان آنها به مقدار قابل توجهی کم می شود، می توان آبشارهای باهچلی میدان، گوکناش، اوغورجا، شیب (بیلاق سردار بولاک) وزیگمان (یئنی دوغان) رانام برد. در ایغدیر دریاچه طبیعی و یادریاچه یخبندان وجود ندارد. تنها دریاچه ای که می توان از آن بعنوان دریاچه منجمد نام برد، دریاچه کوپ در دامنه کوه آغری می باشد که آن هم در سالهای اخیر با خطر خشک شدن مواجه شده است. در این استان تعداد بسیار زیادی دریاچه فصلی وجود دارد که در نتیجه بارانهای زمستانی بوجود آمده و با آمدن ماه اگوست شروع به خشک شدن می کنند. از مهمترین این دریاچه های فصلی که منابع آبی بسیار مهمی برای روستاها و بیلاقها به شمار می روند، می توان دریاچه های آباس گولو، آغابی، آشاغی اکتاش، بیلاق آشاغی گولوجه، آشیق حسین، علی کؤسا (نوروز)، کوه آغری بزرگ، بنده مرات، باهچلی میدان، چیچکلی، یوکاری چیرکلی، دیپسیز، گورگوره، کایا اؤرهن، قاراسو، اورتابو جاک حارابه، اورتابو جاک چیللی، سردار بولاک، سادو، تورنا، اوغروجا، اونبولاک، اوچ کایا (اکهرک) و یوکاری کاتیرلی رانام برد. اینها دریاچه های فصلی هستند که در محدوده استان آغری قرار دارند. امای توان دریاچه با لبق راکه مساحت آن به 500 متری رسد و در ارتفاع 2250 متری از سطح دریا در مرز شهرستان ایغدیر و توزلا واقع شده و نیز دریاچه سالیک در قاراسو - آرا لیک رانیز به اینها افزود.

رودخانه ها و دریاچه های موجود در شهر، هزاران سال است که منابع آبی بسیار مهمی به شمار رفته و نیاز اصلی شهر به آب را تامین می کنند. کاهش بارانهای سالانه، بی نظمی در بارش بارانها و افزایش میزان دمای هوا و به تبع آن افزایش میزان بخار شدن این منابع آبی باعث شده است تا باراهمیت آبیاریهای زراعی در دشت ایغدیر افزوده گردد. زراعت در منطقه برای اولین بار در دوره اورارتورها شروع شده و سبب احداث و استفاده از کانالهای آبی گردیده است.

مهمترین کانال آبی موجود در منطقه که قدمت آن به قرن 7 قبل از میلاد بر می گردد، کانالی است که از بیلاق سینک شروع می شود و بایسته شدن راه رودخانه کاراچا اؤرهن احداث شده است. کانال علی کؤسا به طول 12 کیلومتر که از محله آچچالی در روستای کایا اؤرهن آغاز می گردد، کانال ملاکامر به طول 15 کیلومتر که کار آبرسانی به روستاهای موللاکامر و گولوجه را به انجام می رساند، کانال هامورکسن (پئسنینس) که از روستای اورتابو جاک (حارابه) آغاز می گردد، کانال حارابه که آب مورد نیاز روستاهای یوجه اوتاک، باغلان (کولابی) و هادیملی را تامین می کند و کانال اوچ کایا که از اولندی آغاز می شود، از مهمترین کانالهای این سیستم آبی به شمار می روند.

از مهمترین کانالهای آبی دیگری می توان کانال گون اورتا قاشی که از روستای جان درویش آغاز گردیده و با عبور از روستاهای آکدیز، حاسان کنت، چیچکلی و کلکلی به روستای ساری ابدال می رود، کانال زورکه ازکوچه های زورسرچشمه گرفته و از کارا چوماک - علی کؤچه ک - نیشان کایا - هارمان دؤون و نیز کارا چوماک - بند ه مرات - اؤر و شموش عبوری کند و کانال آحمت گوردر 6 کیلومتری جنوب شرقی شهرستان قاراقویونلورانام برد.

بدلیل وجود خاکهای آتشفشانی، منطقه از نظر تنوع گونه های گیاهی فقیری باشد. وجود انواع خاکهای بازالتی، رسوبی، رس دار و نمک دار مهمترین دلیل وجود ساختار آتشفشانی منطقه است. همچنین جای بسی

تاسف است که استان ایغدیر از نظر اراضی جنگلی یکی از مناطق بسیار فقیر ترکیه به شمار می‌رود. وجود اقلیم و آب و هوای نیمه خشک در منطقه، موجب حاکمیت پوشش گیاهی استپ شده است که رایج‌ترین پوشش گیاهی آنادول شرقی است. در مناطقی که در ارتفاع ۵ و هزار متری از سطح دریا قرار دارند نیز در برخی جاها مرتع آلپ‌گونه (دشتهای پی درخت پوشیده شده از گلسنگ) به چشم می‌خورد.

پایه‌های اقتصادی منطقه بر اساس کشاورزی استوار است. کشاورزی در این منطقه رواج دارد و کار پرسودی به شمار می‌رود. مواد آتشفشانی که از کوه‌های آغری به پایین سرزیر شده و با خاکهای رسوبی بجای مانده از طغیان رودخانه آراز مخلوط شده‌اند، باعث حاصلخیزی خاکهای دشت ایغدیر شده است. در این منطقه غلات از قبیل گندم، جو، چاودار و برنج، سبزیجاتی همانند گوجه‌فرنگی، کلم، خیار، بادمجان، پیاز، لوبیا، چغندر قند، کدو، فلفل، سیب‌زمینی و لوبیا قرمز و میوه‌هایی از قبیل زردآلو، سیب، گیلاس، خربزه، عسلک، توت، هندوانه، انگور، شفتالو، گلابی و گردو پرورش داده می‌شود. بویژه زردآلوی که در کاغیزمان (آراز) و دشت ایغدیر پرورش یافته و به (ایغدیرشالاغی) مشهور است، شهرت جهانی دارد. مهمترین ویژگی این زردآلوی بسیار شیرین که در آخرین هفته ماه ژوئن رسیده و خوشمزه می‌شود، شکل کاملاً بیضی مانند آن است. از انواع استخراجی‌های معدنی در منطقه نیز می‌توان به سنگ نمک استخراجی از غارهای توزلو جا و نیز سنگ پای استخراجی از شهرستان آرالیک اشاره کرد. عمق غارهای توزلو جاکه از سال ۱۹۲۳ بدین طرف به عنوان مراکز استخراج و بهره‌برداری از نمک به کار و فعالیت مشغول هستند به ۲۷۰ متری رسد.



دریاچه اوغروجا



توزلو جا دره او غرو جا



کوه آغری و پارک ملی

کوه آغری با مساحت 88.014 هکتار که در سال 2004 به عنوان پارک ملی اعلام شد در سطح استانهای آغری و ایغدیر گسترده شده است. ویژگی بارز و مهم پارک ملی که از سمت استان آغری در محدوده جغرافیایی این استان و شهرستان دوغوبازید و از سمت استان ایغدیر نیز در محدوده جغرافیایی ایغدیر و شهرستانهای آرالیک و قارقویونلو قرار دارد، اینست که میزبان مرتفعترین کوه ترکیه و قاره اروپا یعنی کوه آغری به ارتفاع 5137 متر و همچنین میزبان کوه آغری کوچک باشد. پارک ملی از 3 بخش کوه آغری بزرگ و کوچک، گودال مترو و بخش کشتی نوح تشکیل یافته است. قله های این دو کوه مرتفع را که تا ارتفاع 2500 متری بر روی یک کوهپایه مشترک قرار دارند، گذرگاه 14 کیلومتری (2687 متر) سردار بولاک از هم دیگر جدا می نماید. شهرستانهای دوغوبازیت و آرالیک بهترین مکان برای عکاسی از کوههای آغری بزرگ و کوچک باشد.

65 درصد کوه آغری که در بین ترکیهای کهن به نام "اثری داغ"، در نزد فارسها با نام "کوه نوح"، در بین عربها به نام "جبل الحارس"، در نزد ارمنیها با نام "ماسیک" و در جوامع غربی نیز با نام آارات معروف است در استان ایغدیر قرار دارد. این کوه آتشفشانی غیرفعال که 4000 متر از ارتفاع آن از بازالت و ادامه ارتفاعات آن پوشیده از گدازه های آندزیتی باشد از ویژگی یک کوه آتشفشانی بخوردار است. بزرگترین یخچال طبیعی ترکیه

در این کوه قرارداد و قله آن نیز همانند کلاهدک یخی می باشد. این توده یخی که در برخی از نقاط تا ارتفاعات 3500 متری نیز نزولی می کند پس از نزول از ارتفاعات 4500 متری تبدیل به یخچالهای دره ای می شود. علیرغم وجود دره های بزرگ و کوچک در اطراف این کوه، معروفترین و مشخصترین این دره ها، یخچالهای دره ای موجود در شمال و جنوب می باشد. گودال یخی موجود در شمال کوه آغری که در استان ایغدیر قرار دارد، به گودال "آهیر" و گودال موجود در جنوب این کوه نیز به گوال "اؤکوزدره سی" معروف است.

کوه آغری که به علت شرایط زمین شناسی و افسانه میزبانی کشتی نوح پس از توفان، دارای اهمیت زیادی می باشد، صد هاسال پیش در سفرنامه جهانگرد معروف، "مارکو پولو" از آن با عنوان "کوهی که هرگز فتح نخواهد شد" یاد شده است. اولین صعود در سال 1829 و توسط "پروفیسور فریدریک وان پارات" انجام یافته است. "دکتر یوزکورت ارگور" که از مدیران سابق فدراسیون کوهنوردی می باشد با صعود خود به این قله در سال 1970 عنوان اولین کوهنورد تورک صعودکننده به این قله را کسب نموده است. کوه آغری که مرتفعترین قله کشور ترکیه و اروپای باشد برای علاقمندان به ارتفاعات و کوهنوردی به مکانی مشهور و محبوب تبدیل شده و هر ساله پذیرای هزاران کوهنورد و گردشگری باشد.





کاروانسرای هارمان دؤون

این منطقه که آثاری از دوران پالئولیتیک و مزولیتیک به چشمی خورد، بویژه منطقه "سورمهلی چوکور و" یکی از مناطق مهم زندگی بشری به شمار می رود. دشت موجود در بین کوههای آغری و آلاگوزکه شهرستان ایغدیر در این محل قرار دارد در طول تاریخ صحنه حضور اقوامی مانند هوری ها، اورارتوها، کیمری ها، ساکاها، پارتها، هلن ها، آراساکی ها، روی ها، ارمنی ها، ساسانی ها، تورکان و غوز، ایلخانی ها، قارقویونلوها، آق قویونلوها، صفویان، سلجوقیان، عثمانیها و روسها بوده است. آثار این غنای تاریخی در بسیاری از نقاط شهر قابل مشاهده می باشد.



توزلوجا باهچه جیک کورا و غلو قلعه سی

قلعه های بسیاری زیادی در شهرستان ایغدیر وجود دارد که در گذرگاه عبور کاروانها واقع شده است. این بناهای تاریخی که همگی آنها بر روی تپه ها و مناطق صخره ای بنا شده اند، قلعه های کاراقلعه (سورمهلی)، قارقویونلو، ایغدیر (کورهان)، گون گورمز (کورا و غلو)، تیغ قاسم، قیزقلعهسی (قاضیلر) در روستای باهچهجیک، اشیق حسین، کاتیرلی، آسلانلی، گندیکلی، قلعه یاغلی، علی کوسا، کوم بولاک، باهچهجیک (راغبت)، قلعه کورا و غلو، چیچکلی، قلعه شندیک، کالاجا (قالاجا)، کاندیلی، کاراکویون، یوجه اتاق، آلچالی، کوم بولاک و اولندلی می باشند که متأسفانه بخش اعظمی از این قلعه ها تخریب شده اند. قلعه کاراکاله که قسمت کمی از دیوارهای دفاعی آن پابرجای باشند در 2 کیلومتری روستای سورملی و در منطقه ای نظامی، قلعه کورا و غلودر روستای باهچهجیک، قلعه شندیک در نزدیکی روستای آلمالیک و قلعه ایغدیر در کورهان یا یلاسی قرار دارند.



آرالیک - بنای نظامی سردار بولاک



آرالیک - گنبدکولی کنت



آرالیک - گنبدکودکلی



کاروانسرای هارمان دؤون



کورستان ارمنی کریک دیرک



کورستان سنگی قارا قویونلو



کورستان تاریخی



قارا قویونلو - کورستان کوچ باشی



بنای نظامی سردار پولاک



توزلو جا - سورمه لی قارا قلعه



حمام اورتاگۆی

از نقاط حفاظت شده تاریخی می توان به تپه های "ملک لی کول تپه" و "قاضی لرکولو تپه" همچنین مناطق صخره ای "آسما" و "کامیشلی" اشاره نمود. در کل استان تعداد زیادی گورستان صخره ای وجود دارد که ازمهمترین این گورستان های توان به گورستان های یوکاری ارحاجی، چیراکلی، گوک تاش، آشاغی آکناش و کاراکویون اشاره کرد. گورستان صخره ای آشاغی آکناش در شهرستان توزلو جادرنقطه ای حاکم برحوزه آراز قرار دارد. در بستر گورستانی که در جنوب یک توده صخره ای بنانهاده شده است، نزد بانهایی قابل مشاهده می باشد، "گورستان گوک تاش کایا" نیز که با همین شیوه ساخته شده است بر روی یک صخره بزرگ قرار دارد.



غارهای توزلو جا

از آثار تاریخی دیگری که در استان ایغدیر قرار دارد، می توان کونیدلر، سنگ قبرها، کاروانسرای هارمان دؤن (اژدر) که در قرن 13 به شیوه معماری سلجوقیان ساخته شد و حمام و کاخ اورتا کوی در شهرستان آرالیک رانام برد. "کول یوسوف" در روستای چاکیر تاش بخش مرکزی، گنبد های هم نام واقع در روستاهای "گوذکلی" و "کولی کنت" در شهرستان آرالیک نماینگر معماری دوران سلجوقی می باشند. سنگ قبرهای به شکل سرفقچ نیز در گورستانهای آغاور، چاکیر تاش، حاک محمت، کاسیم جان، کوزوگودن، کوللوک، ملک لی، آشاغی ارحاجی، یایچی، قاراقویونلو، اورتا کوی، آشاغی کاتیرلی و هادیمی جای دارند.



بنای نظامی سردار بولاک



بنای ارتشی تک آلتی



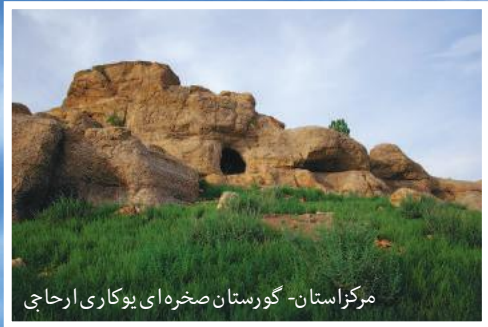
گنبد کول یوسوف



بیلاق کورهان



گورستان باستانی اشغی آکناش کایا



مرکز استان - گورستان صخره ای یوکاری ارجاچی



روزاول: غارهای توزلوجا، گورستان صخره‌ای آشاغی
آکتاش، گورستان صخره‌ای گوکتاش، دره اوغروجا.

ایستگاه اول تورگردشگری مان غارهای توزلوجا در 42
کیلومتری بخش مرکزی استان ایغدیری باشد. پس از بازدید
غارهایی که می‌گویند برای بیماری آسم مفیدی باشد از
گورستانهای صخره‌ای آشاغی آکتاش و کوک تاش بازدید می
گردد. پس از این گردش تاریخی می‌توانید شاهد زندگی روستایی
و بیلاقی در دره اوغروجا باشید که بازبایبهایش شمارا
حیرت زده خواهد کرد. پس از بازگشت از تالاب اوغروجا از
مبهمانان در شهرستان توزلوجا پذیرایی نماییم.



توزلوجا



روز دوم: اوج کایا، اونلندی، کارا جا اؤرن، کاندیلی، اونلندی، هامور کسن، علی کؤسا، اینجه، کامیشلی.

صبح روز دوم مسیرمان دوباره به سمت دره ها و ییلاقهای گسترده شده در جنوب توزلو جا خواهد بود. دره کارا جا اؤرن با مناظری شگفت انگیز که از روستای اوج کایا شروع شده و تاروستای کاندیلی ادامه دارد باعث حیرت و شگفتی شما خواهد شد. پیشنهادی کردیم که به منظور تهیه عکسهای زیبا از مناظر فوق یک روز با آسمانی صاف و بدون ابرانتخاب نمایید. در مسیر برگشتی توانید شاهد آبراههایی باشید که از روستای اونلندی آغازی کردند. از میهمانان در شب دوم در مرکز شهر ایغدیر پذیرایی کردیم.



توزلو جا- دریاچه و قلعه اوج کایا



روز سوم: گردش در آباس گؤل، بالیق گؤلو.

روز سوم رای توانید کلابه فعالیتهای مخصوص طبیعت و هوای آزاد اختصاص دهید. پس از یک گردش لذتبخش در تالاب آباس گؤل و بالیق گؤلو واقع در مرز استان آغری می توانید در کنار تالاب استراحت کرده و از مناظر زیبای آنجا لذت ببرید. در شب سوم نیز از میهمانان در مرکز شهر ایغدیر پذیرایی گردید.



ایغدیر - مرز آغری بالیق گؤلو



روز چهارم: کاروانسرای هارمان دؤون، توده صخره‌ای
آسماکایا، آبراه زورسو، گنبدکول یوسف.

در روز چهارم که یک تور تاریخی خواهد بود، مسافرتی از میان
آثار سلجوقی و اورارتویی به سوی گذشته منتظر شما می‌باشد.
باقیمانده روزتان رای‌توانید به گردش در شهر اختصاص
دهید.



مجمع آسماکایا



روز پنجم: نيزارهای قاراسو، گنبد کولی کنت، آرالیک،
گذرگاه مرزی دیل اوجو.

این گردش با بازدید از گذرگاه مرزی دیل اوجو یعنی اولین
محل که خورشید ترکیه در آسمان آنجا طلوع می کند و بازدید
از تالاب قاراسو که محل مناسب برای مشاهده انواع
مختلف پرندگان می باشد، آغاز می گردد. پس از بازدید از گنبد
کولی کنت که مربوط به دوره سلجوقی می باشد به شهرستان
آرالیک که بهترین زاویه عکسبرداری از کوه های آغری بزرگ
و کوچک می باشد، سفر می کنیم.



قاراسو- آبگیرهای آرالیک



گورستان باستانی آشاغی آکناش کایا



آرالیک- آغری بزرگ و کوچک



ایغدیر که از جنوب بوسیله کوههای سربه فلک کشیده و از شمال نیز توسط حوزه رود آراز محصور شده است از نظر پوشش گیاهی یکی از غنی ترین مناطق شرق ترکیه می باشد. سطح وسیعی از زمینهای شهر ایغدیر به استپها و دشت ایغدیر (که در نتیجه وجود رود آراز بوجود آمده) تعلق داشته و پوشش جنگلی نسبت بسیار کمی از منطقه را به خود اختصاص داده است. در داخل مرزهای استانی وجود 1700 الی 1800 نوع گیاه تخمین زده می شود. 60 گونه گیاهی از تنوع غنی فوق مربوط به گیاهان بومی می باشد. بدون شک دامنه های کوه آغری صاحب غنی ترین پوشش گیاهی این منطقه می باشد. این ناحیه محل رویش بسیاری از گونه های بومی نیز می باشد. در بین این گیاهان گونه های ماندند سیزاب عجمی (*Veronica persca poiret*)، تیرکمان چوپان (*erodium chrysanthum*) گل کبود، گل مغرب و بادرنجبویه (*centaurea depressa*) به چشم می خورد.

گونه های گیاهی متفاوت که در استان ایغدیر به چشم می خورد عبارت است از؛ سرو کوهی، ممرز، توس، شبدر، شبدر رچمنی، شبدر سفید، ماش و حشی، شبدر وحشی، جو و حشی، گندم سیاه و حشی، دم روباهی، چاودار و حشی، میخک، میخک مخملین، پیاز بالنسه، اسپند، گون، چای کوه، گوموش دویمه، لاله، اسپرس، گل سرخ و حشی، نسترن کوهی، پیچنده، گل ختمی، علف شیر، شیر پنیر، علف جاروب، شقایق نعمانی، رچمنی، ماشک، کتان برگدار، زنی زک، وسک (مامیسا یا گل کبوت)، علف گربه، نعنای قفقازی، کورت سوغانی، تاوشان توپو، زالزالک، علف پاپاک و گلایول. می توان تورهای گیاه شناسی و برنامه های عکاسی نیز ترتیب داد که شامل شناسایی گونه های گیاهان بومی دامنه های آغری می باشد.

از جمله گونه های جانوری موجود در داخل استان ایغدیر می توان به کپک، کپک کوهی، کپک خالدار، قوچ کوهی، بزکوهی، روباه، گرگ، خرگوش، سیاه گوش، گراز و حشی، کرکس، عقاب و شاهین اشاره کرد.



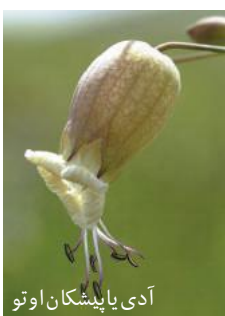
کورت سوغانی



اسپرس







وجود 305 گونه پرنده در ایغدیر به ثبت رسیده است که این میزان برابر با 65 درصد از گونه‌های پرنده‌گان موجود در کشور ترکیه بوده و این امر باعث می‌شود تا ایغدیر مهم‌ترین منطقه زیستی پرنده‌گان در ترکیه به شمار رود. اغلب این پرنده‌گان در منطقه "کوش جنتی" واقع در حوضه رود آراز به سری برند. کوش جنتی واقع در حوضه رود آراز که غنی‌ترین منطقه در شرق حوضه سامسون - آدانای باشد، چهار ویژگی متفاوت عنوان رتبه "رامسار" را که به مناطق آبی داده می‌شود به خود اختصاص داده است.



عقاب کوهستان



آبگیرهای یوکاری چیریکلی

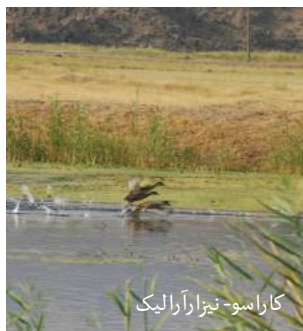
1- آرازکوش جنتی (بهشت پرنده‌گان آراز): دره آراز که در داخل مرزهای استانی ایغدیر قرار دارد، علاوه بر اینکه یک منطقه طبیعی بسیار مهم می‌باشد، بر سر راه یکی از مهم‌ترین مسیرهای کوچ پرنده‌گان (مسیر آفریقا - اوراسیا) قرار دارد. میلیون‌ها پرنده آوازخوان و شکاری در بهار و پاییز هر سال از طول دره آراز گذشته و در فصل بهار به مناطق زاد و ولد خود در کشورهای شمالی و در پاییز به مناطق قشلاق خود در کشورهای آفریقایی کوچ می‌کنند. در طول این کوچ، دره مذکور پذیرای ده‌ها هزار پرنده شده و غذای آنها را تأمین می‌نماید. در نتیجه فعالیت‌های علمی که تا به امروز در مرکز تحقیقاتی و آموزشی روستای "یوکاری چیریکلی" شهرستان تونلو جاکه در سال 2006 تأسیس شده، انجام یافته است، 43000 قطعه پرنده مربوط به 175 گونه توسط انجمن "کوزنی دو غا" علامت‌گذاری شده است. در نتیجه کلیه فعالیت‌های انجام یافته در این زمینه 244 گونه پرنده به ثبت رسیده و این رقم بیشتر از نصف (52%) 471 گونه پرنده شناسایی و ثبت شده در ترکیه می‌باشد. نسل 24 نوع از این پرنده‌گان در حال انقراض است. جنت پرنده‌گان آراز پذیرای گونه‌های جدید پرنده‌گان در ترکیه نیز می‌باشد. پرنده "شیکرا آتما جاسی" که تا به حال در ایغدیر شناسایی نشده بود به عنوان یک گونه جدید در فهرست پرنده‌گان جدید ثبت شده است. مرکز تحقیقاتی و آموزشی "آرازکوش" اولین مرکز و ایستگاه علامت‌گذاری پرنده‌گان در آنادولوی شرقی بوده و یکی از سه ایستگاه فعال در زمینه علامت‌گذاری پرنده‌گان در ترکیه می‌باشد. پرنده‌گانی که در آفریقای جنوبی، سیبری و اسرائیل علامت‌گذاری شده‌اند در ایستگاه آراز مجدداً گرفته شده و علامت‌گذاری می‌شوند. پرنده‌گان علامت‌گذاری شده در این ایستگاه نیز در کشورهای زامبیا، قبرس، آکرین و مجارستان مشاهده شده‌اند. با توجه به نتایج فوق مشخص می‌شود منطقه‌ای که فعالیت‌های مذکور در آنجا انجام می‌پذیرد بر روی یکی از مهم‌ترین مسیرهای کوچ، استراحتگاه و تغذیه پرنده‌گان قرار دارد که دارای اهمیت جهانی می‌باشد. ادامه فعالیت‌های مذکور جهت انجام تحقیقات مضاعف در مورد منطقه، حفاظت از منطقه با اطلاع رسانی به ساکنین آن در مورد پرنده‌گان و شناسایی اثرات گرم شدن کره زمین بسیار مهم می‌باشد.

2- نیزارهای قاراسو - آرالیک: تالاب مذکور که در روستای بولاک باشی از توابع شهرستان قاراقویونلو قرار دارد در اثر آب شدن یخچال آهیرادار ارتفاع 4000 متری کوه آغری بوجود آمده است.

منطقه ای که ازسوی بومیان با نام آهیرا سویو (آب مقدس عطاشده ازسوی خدا) شناخته می شود، یک جاذبه توریستی زیبا و غنی با گونه های مختلف پرندگان و ماهیان آب شیرین می باشد. این منطقه که در مرگدازه های آتشفشانی سنگ شده قرار دارد، نمونه ای از تنوع جغرافیایی استان را با آبهای نیلگون و نزارهایی سبز به نمایش می گذارد. مرغ زنبور خوار که در بین 78 گونه پرنده ثبت شده در جنت پرندگان مشاهده گردیده است در زمره پرندگان نادرتکیه قرار دارد. موش بیور (coyuru) که عموماً در قاره آمریکای جنوبی مشاهده می شود در کنارسورآبی ولاک پشتهای آبی یکی دیگر از غناهای تنوع جانوری منطقه می باشد.



بوزچوگین



کاراسو- نزار آرا لیک

3- تالاب بالیق گولو: تالاب بالیق گولو که در بین شهرستانهای تاشلی چای و دوغوبازیت قرار دارد با طبیعتی سبز و آبهای نیلگون در ارتفاع 2250 متری یکی از زیباترین جاذبه های توریستی کشوری باشد. این تالاب آب شیرین که در همسایگی شهرستان توزلو جایز توابع استان ایغدیر قرار دارد، پذیرای تعداد زیادی از پرندگان مهاجرنیزی باشد.



کینالی



قیزیل شاهین



حامباشان کاراسی



کرکیرکچک





در ایغدیر مسیرهای کوهنوردی و گردشگری یک روزه ای وجود دارد که دوستان طبیعت را بسیار راضی خواهد ساخت. بویژه کوههایی با ارتفاع 1500 الی 3000 متر در غرب کوه آغری، دره های عمیق و بیلاقیهای که در مراتع کوهستانی قرار دارند از نظر گردشگری بسیار زیبا و مناسب می باشند. کتاب راهنمایی که در دست دارید قبل از هر چیز حاوی برنامه های گردش یک روزه ساده ای می باشد که همه می توانند در این برنامه شرکت کنند. در آینده و با افزایش فعالیت های توریستی، گردش های چند روزه و برنامه های کوهنوردی نیز به این برنامه ها افزوده خواهد شد.

اغلب مسیرهای گردشگری ایغدیر به علت مساعد بودن شرایط جغرافیایی در دره های جنوب مرزهای شهرستان تزلزل و آوار گاه واقع شده اند. شمای توانید در دره های سرسبز و روح نوازی که با آبهای زلال و شفاف حاصل از برف کوهها آبیاری می شوند، فعالیت های گردشگری را تجربه نمایید. بخشی از مسیرهای فوق در تالاب ماهی موجود در مرز استانی بین آغری و ایغدیر واقع شده است. این تالاب با مساحت 2250 متر عنوان بزرگترین تالاب ترکیه در مناطق مرتفع را به خود اختصاص داده است. تالاب مذکور در میان قله های مرتفع 3000 متری همانند کنی فیروزه ای می درخشد. سطح این منطقه بی نظیر و بکر با عمق 100 متر در ماهی فصل زمستان یخ بسته و مناظر شکفت انگیزی را به نمایش می گذارد. البته لازم به یادآوری است که بیلاقی سردار بولاک که یکی از بیلاقی های مهم ایغدیر می باشد به هنگام تنظیم مسیر گردشگری از قلم نیفتاده است. گذرگاه سردار بولاک که ما بین استانهای ایغدیر و آغری واقع شده و یکی از مسیرهای بسیار مهم تجاری و نظای شبه جزیره آنادولو به شمار می رود، صد هاسال است که مورد استفاده قرار می گیرد. مسیر گردشگری فوق که از بیلاقی "سردار بولاک" تا بیلاقی "گون گورن" ادامه دارد از بین کوههای آغری بزرگ و کوچک می گذرد.

از دیگر مسیرهای گردشگری استان ایغدیر که در حال حاضر نیز برخی از آثار رونق تجاری قدیمی خود را حفظ نموده است، صعود به قله های مرتفعی همچون آغری بزرگ و آغری کوچک در شرق این استان می باشد. کوه آغری که به بام ترکیه شهرت دارد با ارتفاع 5137 متر عنوان بلندترین قله ترکیه را نیز به خود اختصاص داده است. جهت صعود به قله کوه آغری دو مسیر وجود دارد. یکی از این مسیرها، مسیر کلاسیک دو غوبیازیت می باشد که هر کسی می تواند در ماه های فصل تابستان از این مسیر به قله صعود نمایند. مسیر دوم که به مسیر ایغدیر معروف است، مسیری تکنیکی می باشد. در این مسیر کوهنوردان حرفه ای می توانند مسیرهای صعود متفاوتی را تجربه می نمایند. به دلیل اینکه کتاب حاضر جهت فعالیت های توریستی حاضر گردیده است، شامل مسیر کلاسیک آغری - دو غوبیازیت است که مسیری کم خطر و قابل صعود برای همگان می باشد. کتاب حاضر که مورد استفاده کوهنوردان با تجربه می باشد از مسیر ایغدیر نیز به طور خلاصه بحث نموده است. مسیر صعود به قله کوه آغری اهمیت چندانی ندارد، آنچه که مهم است قرار گرفتن قله کوه آغری در داخل مرزهای استان ایغدیر می باشد.

باید خاطر نشان ساخت که مسیر صعود به کوه آغری کوچک با ارتفاع 3986 متری یکی از دشوارترین کوههای قابل صعود در ترکیه می باشد که مسیر فوق نیز در بخش مسیرهای گردشگری گنجانده شده است. به هنگام آمادگی سازی مسیرهای گردشگری و مسیرهای صعود، مختصات GPS محل های مورد نظر استخراج شده و ثبت گردیده اند. جهت دسترسی به مختصات GPS مسیرها به آدرس اینترنتی www.igdirtrekking.com مراجعه نمایید. همچنین جهت تهیه کتاب راهنمای مسیرهای فوق الذکر که حاوی اطلاعات کامل و مفصل می باشند، باید درخواست خود را به آدرس پست الکترونیکی info@igdirtrekking.com ارسال نمایید.

توصیه می کنیم که حتماً از بیلاقیها، دره ها و کوههای زیبای ایغدیر که دارای مردمانی مهمان نواز، خونگرم و صمیمی می باشد، دیدن نمود و از مناظر بکر و دلنشینی که شرایط جغرافیایی متفاوت منطقه به ما ارائه داده است، لذت ببرید.



توزلو جا - دره اوغرو جا و گورستان كوگ تاش قايا

نکات و هشدارهای لازم برای گردشگران

- مسیرهای گردشگری در ایغد براباید به د و بخش تورهای گردشگری یک روزه طبیعت و صعود به قله کوه آغری تقسیم کرد. برای دسترسی به مسیرهای گردشگری یک روزه، دریافت اطلاعات لازم از آدرس الکترونیکی www.igdirtrekking.com و کمک گرفتن از یک راهنمای آشنا به منطقه را فراموش ننماید.
- به دلیل پررونق بودن دامداری در منطقه، حتما باید از سگهای گله دوری گزیده و مراقب خود باشید. در حین گردش و پیاده روی به گله ها نزدیک نشوید.
- به دلیل اینکه مناطق مذکور در ارتفاعات واقع شده اند، خطر ناک وریسک پذیر بودن ماههای فصل زمستان نیز نباید فراموش شود.
- در هر رخداد و یا پیشامد ممکن نباید از مسیرهایی که راهنما و GPS مشخصی نماید، خارج شویم.
- در طول گردش حتما یک عدد کیسه زباله به همراه داشته و زباله های خود را در کوه رهانماید. با رفتاری مسئولانه و وظیفه خود را در پاکیزه نگه داشتن کوه و طبیعت ادا نماید.

یادداشت های در مورد صعود به کوه آغری

- کسب اجازه از مقامات مسئول جهت صعود به کوه آغری لازم و ضروری می باشد. به همین منظور اتباع خارجی باید به کنسولگریها و شهروندان جمهوری ترکیه نیز باید به طور مستقیم به فرمانداری د و غو بیازیت مراجعه نمایند. در مرحله نهایی امور مربوط به صدور اجازه، فرمانداری شماره را به ژاندارمری معرفی خواهد کرد. شمای توانید امور مذکور را بد و ن مراجعه به ژاندارمری و از طریق آژانسهای گردشگری و یا راهنماهای محلی که در منطقه رایج خدمات می نمایند، انجام دهید.
- د و مسیر جهت صعود به کوه آغری وجود دارد که یکی از آنها مسیر کلاسیک می باشد و به صورت مداوم از سوی کوهنوردان مورد استفاده قرار می گیرد. مسیری د و نیز مسیر ایغد برابا دارد. هر فردی که دارای مشکل جسمی نبود و شرایط فیزیکی مسا عد و سالی داشته باشد در ماههای تابستان و با همراهی یک راهنمای تواند از مسیر کلاسیک به کوه آغری صعود نماید.
- مسیر ایغد بر فقط برای کوهنوردان حرفه ای که مجهز به تجهیزات تکنیکی کوهنوردی هستند، مناسب می باشد، ضمنا قسمت مهمی از این مسیر شامل صعود از یخ می باشد.
- به دلیل متفاوت بودن شرایط جوی در منطقه کوه آغری در فصلهای مختلف، صعود به قله از مسیر کلاسیک در فصل تابستان و زمستان نباید یکسان تلقی گردد. شمای توانید در فصل تابستان در طول 3 الی 4 روز به قله صعود نمایید، اما صعود به قله در فصل زمستان می تواند حتی تا 10 روز نیز به طول بیانجامد. در حالیکه دمای هواد در فصل تابستان به طور چشمگیری کاهش نمی یابد، ولی در فصل زمستان تا 40- درجه نیز کاهش می یابد.
- در ماههای فصل تابستان مشکل کم آبی در کوهستان وجود دارد. از روستای "علی کویو" تاکمپ موجود در ارتفاع 3200 متری یافتن آب بسیار دشواری می باشد. با آغاز ماه تیر، آب در کمپ ارتفاع 3200 متری نیز کاهش می یابد. در سالهای اخیر تلاش بر این است تا مشکل مذکور را با انتقال آب بوسیله لوله کشی از ارتفاعات بلند تر، مرتفع سازند. در روزهای سرد به دلیل یخبندان، مشکل بی آبی تا حوالی ساعات ظهر وجود دارد. راه دیگری که برای رفع مشکل کم آبی مورد استفاده قرار می گیرد، حمل آب به وسیله قاطرهای کرایه ای می باشد. به دلیل اینکه کمپ 4200 متری در کنار یخچال بنانها د شده، پیدا کردن آب در تمام فصول سال ممکن می باشد. افزودن ماده ضد عفونی کننده به آبهای موجود در هر د و کمپ باعث زد و د ن

بسیاری از معضلات بهداشتی و سلامتی می‌گردد.

- به دلیل احتمال وجود خطر درگسل‌های یخچالی، باید نهایت دقت در مورد این گسل‌ها صورت پذیرد.
- برقراری ارتباط بوسیله تلفن‌های همراه در طول مسیر کلاسیک صعود به کوه آغری امکان‌پذیری باشد.
- قبل از صعود، شرایط جوی را در نظر داشته باشید، چراکه حتی در ماه آگوست نیز این امکان وجود دارد که دمای هوای ساعات اولیه صبح به 15- درجه سانتیگراد برسد.
- لازم به ذکر است که پس از ارتفاع 4800 متری، برودت هوا افزایش یافته و بادهای تندی شروع به وزیدن می‌نمایند.

● برای ایجاد شرایط هم‌هوایی و جلوگیری از بیماری‌های حادث ارتفاع، یک روز کامل را باید به صعود از ارتفاع 3200 متری به ارتفاع 4200 متری و برگشت به نقطه آغاز اختصاص داد. به خصوص پس از ارتفاع 4000 متری ممکن است کوه‌نوردان باناراحتی‌هایی از قبیل سردرد و حالت تهوع مواجه شوند. صعود با ایست‌ها گام‌هایی آرام و استوار آغاز گردد تا بتوان به ارتفاع عادت کرده و با محیط سازگار شد. افرادی که علائم بیماری ارتفاع در آنها نمایان می‌گردد باید اعتماد به نفس خود را از دست ندهند و با کمک کردن ارتفاع به سوی ارتفاعات پایین‌تر حرکت نمایند.

● استفاده از کمک‌های یک راهنما که به منطقه آشنایی دارد، برای جلوگیری از وقوع هر نوع خطرات احتمالی لازم و ضروری می‌باشد. آژانس‌های گردشگری زیادی در منطقه وجود دارند که دارای مجوز از "تورساب" (TURSAB) بوده و تورهای صعود به کوه آغری از مسیر کلاسیک راه‌بری می‌نمایند. همچنین می‌توانید از راهنماهای محلی و راهنماهای کوهنوردی حرفه‌ای نیز کمک بگیرید.

● لازم به ذکر است که بیشتر حوادث رخ داده در کوهستان در مسیر برگشت اتفاق می‌افتند. عواملی همچون خستگی و از دست دادن دقت عمل و عجله برای رسیدن به محل کمپ، باعث به وجود آمدن حوادث جدی می‌شوند. توصیه ما به شما این است که در طول برنامه با همان جدیت اولیه و با استراحت‌های کوتاه در بین راه و با همان سرعت صعود به راه خود ادامه دهید.

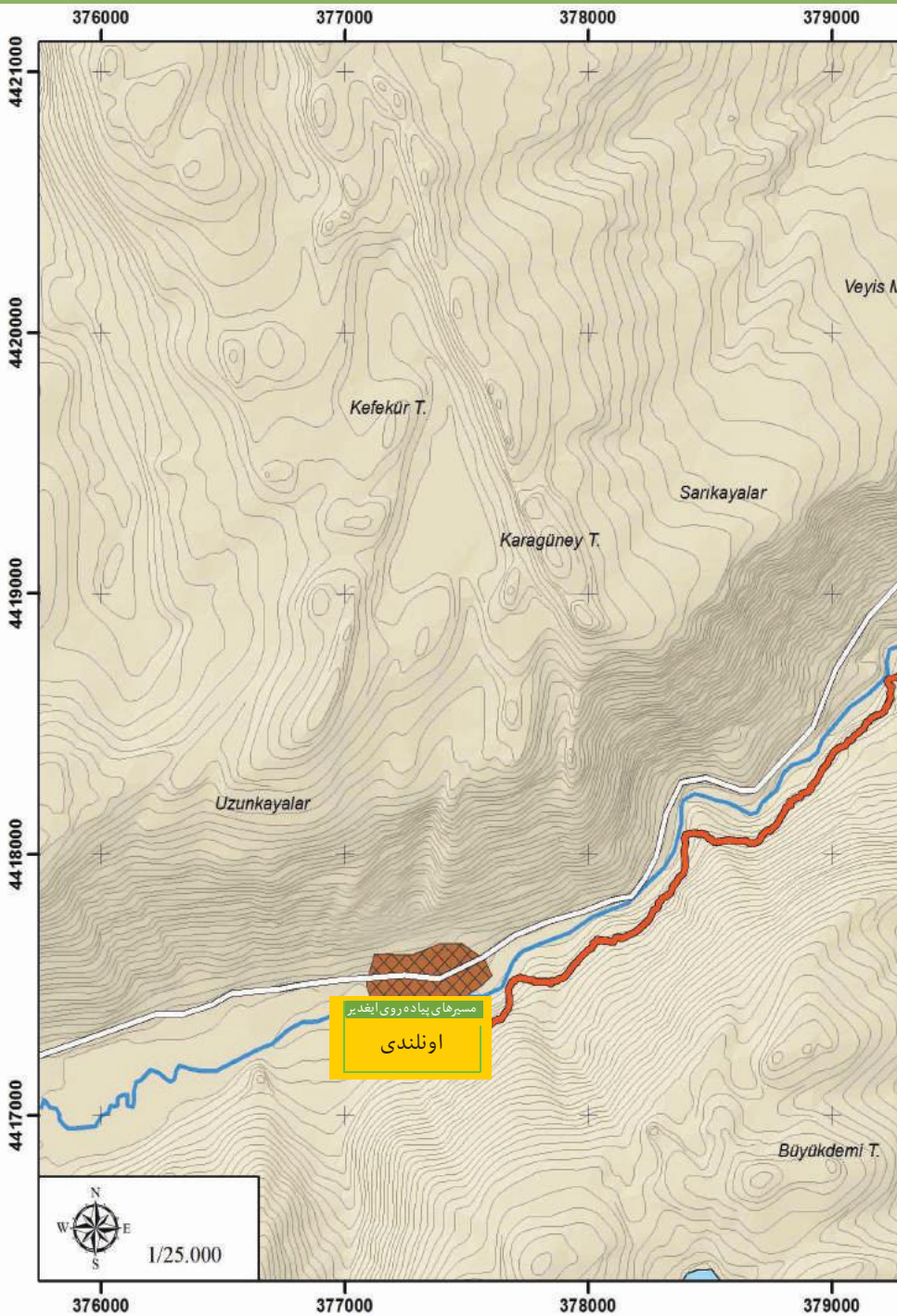


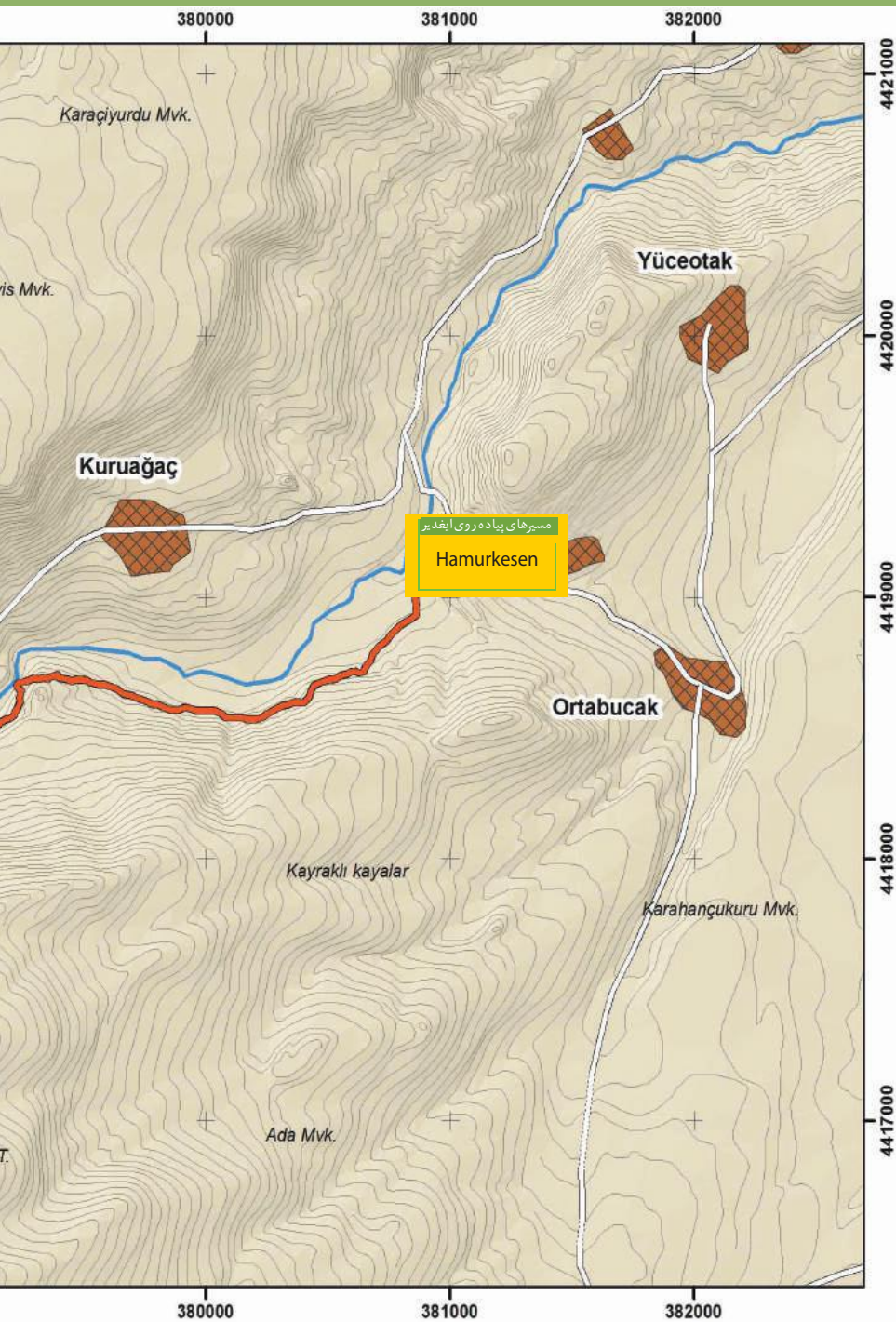
توزلو جا- روستای باغلان

توراو: اولندی - هامورکسن (5 کیلومتر)

روستای اولندی که وسط دره کارا جا اؤرن واقع شده، صاحب چراگاههایی است که در یک مرتع وسیع قرار دارند. روستای اولندی که رود خانهای سرچشمه گرفته از آب حاصل از ذوب یخ های کوه های "پرلی" از کنار آن میگذرد، نقطه شروع برنامه مان خواهد بود. لازم به ذکر است که گردش امروزمان مسیر مشخصی ندارد. از پل که در داخل روستا قرار دارد عبور کرده و راه خود را در سمت راست دره آغاز می کنیم. در سمت راست مسیر شاهد یک آبراه هستیم که از زمان های بسیار قدیم تا به امروز مورد استفاده قرار گرفته است. این آبراه که بعضی از قسمت های آن با سنگ تزیین شده، هنوز هم در آبیاری باغ های میوه مورد استفاده قرار می گیرد. دره مذکور که در میانه های مسیر تنگ تری شود، راه پیمایی را برای مدت کوتاهی سخت خواهد نمود. پس از عبور از این مسیر تنگ و کوتا، دوباره دره عریض تر شده و شمای تانید به راه پیمایی خود در مرتعی سرسبز ادامه دهید. گردش ما در این مسیر در تقاطع "هامورکسن" و در تاسیسات اقامتی آلابالیق به اتمام می رسد.



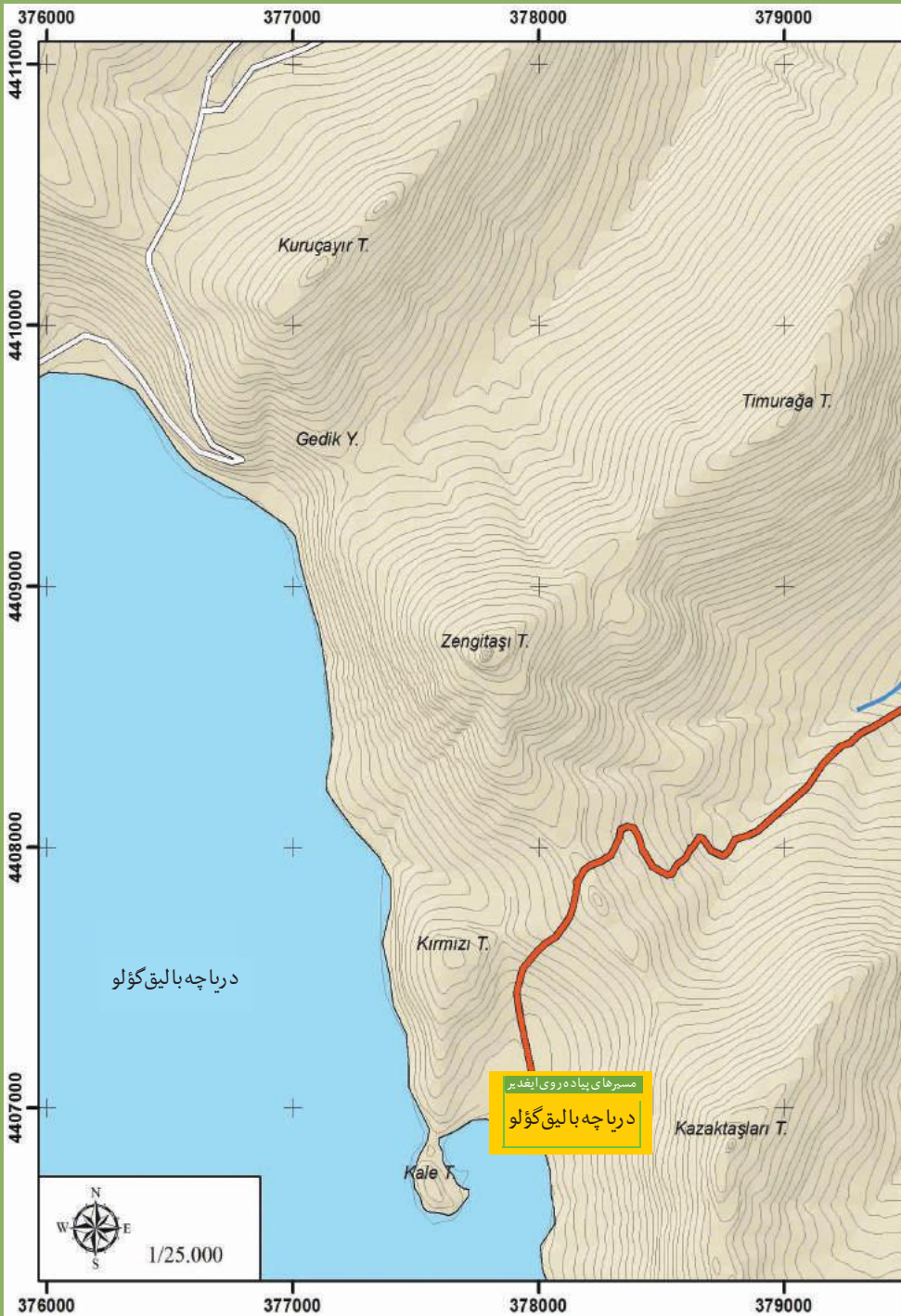


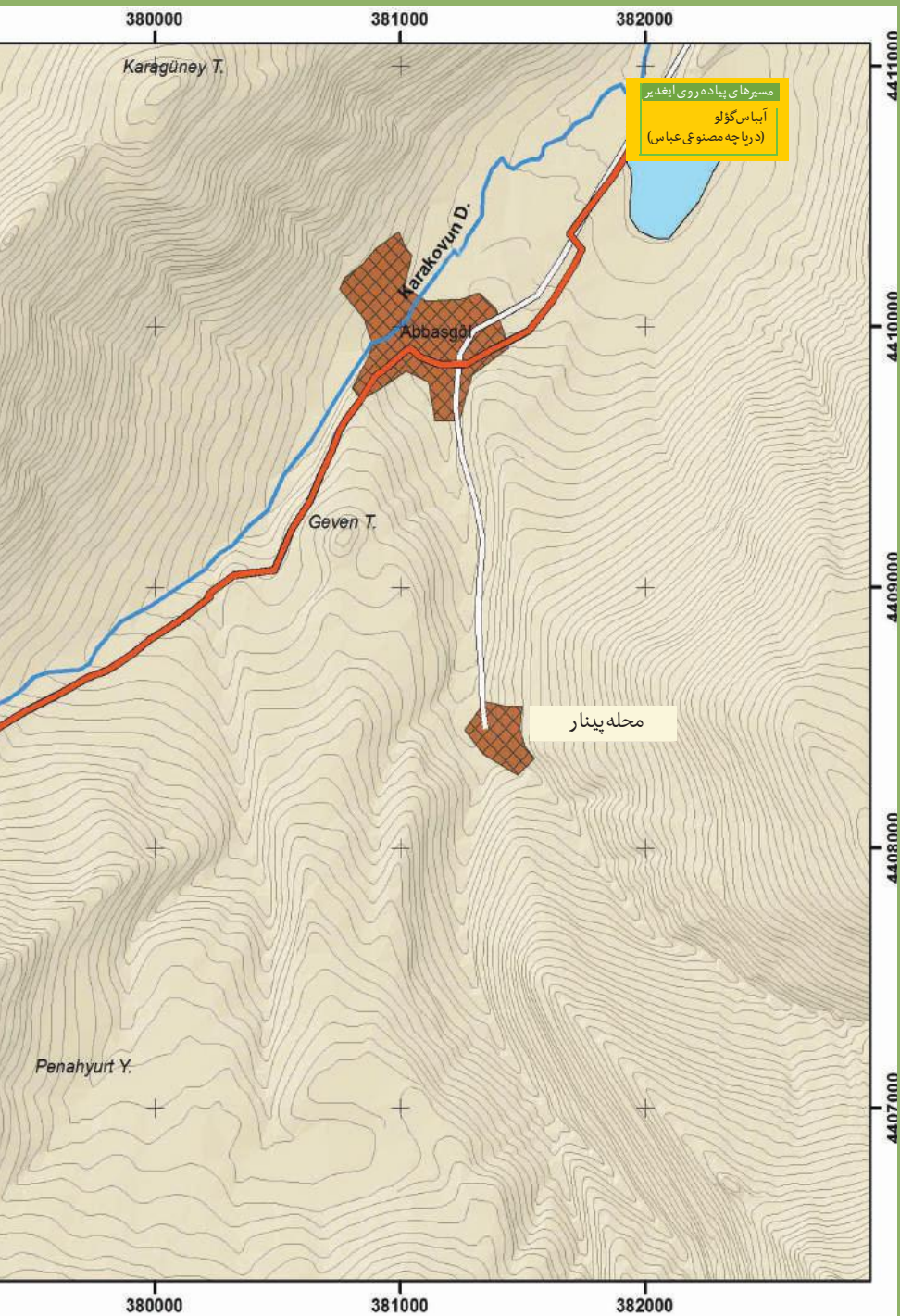


تور دوم: آب‌سگول – بالیق‌گؤل (6 کیلومتر)

این تور هر چند کوتاه که از کنارتالاب واقع در خارج منطقه مسکونی آب‌سگول آغاز می‌گردد، برای گردشگران بسیار جذاب و دیدنی می‌باشد. تالاب مذکور که در بهار، مساحتی بسیار بزرگ را به خود اختصاص می‌دهد، در پایان تابستان خشک می‌گردد. مسیر مایک سربالایی خاکی است که از داخل روستای گذرد. گذرگاه سربالایی که از مسیر پر پیچ و خم بین تپه‌های “زنگی تاش” “کازاک تاش” عبوری کند به یکباره منظره زیبای بالیق‌گؤل را در مقابل دیدگان شما ظاهر می‌نماید. پس از رسیدن به این محل که مرز بین استان‌های آغری و ایغدیر را تشکیل می‌دهد، شما می‌توانید هم از دشت آب‌سگول که از آنجا حرکت خود را آغاز کرده‌اید و هم از بالیق‌گؤل که همانند دریایی وسیع در مقابلتان قرار دارد، عکاسی نمایید. راه خود را به سمت پایین ادامه می‌دهید. در تقاطعی که پس مدتی به آن می‌رسید، به سمت چپ حرکت نمایید. ساحل بکر و دست نخورده‌ای که مشاهده خواهید نمود، نقطه پایان این توری باشد. در ماه‌های تابستان می‌توانید در این محل برای شنا کردن توقف نمایید. آثار و بقایای به جامانده از دیوارها و بناهای موجود در شبه جزیره‌ای که در مقابل این پلاژ طبیعی قرار دارد، دقت همگان را به خود جلب می‌کند.





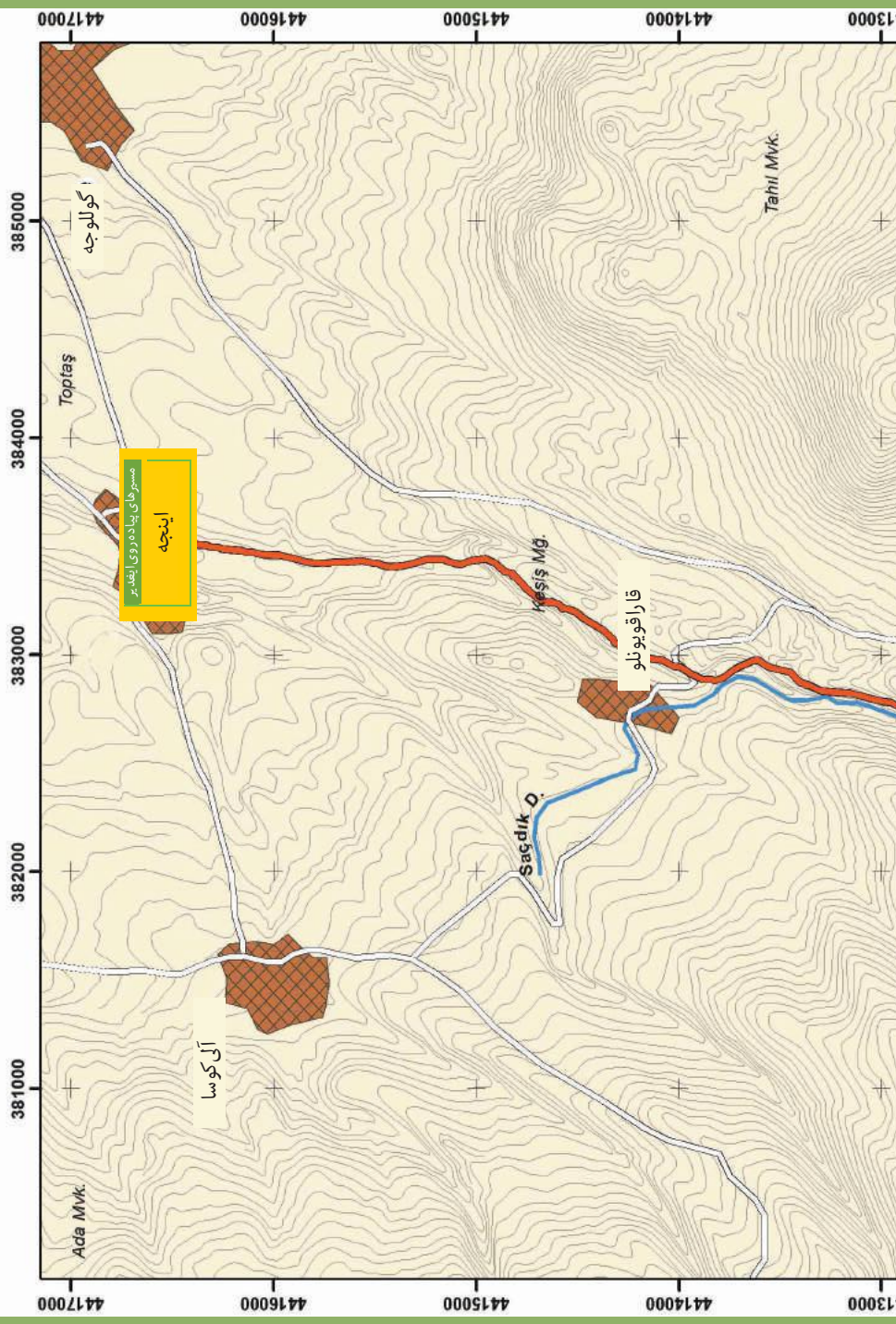


تورسوم: آباس گؤل - روستای اینجه (7 کیلومتر)

تالاب موجود در ورودی روستای آباس گؤل نقطه شروع این توری باشد. گردشی که در سمت راست دره کاراکویون انجام خواهید داد، در داخل یک دره کم عرض خواهد بود. این گذرگاه که نقطه ابتدای آن در ارتفاع 2030 متری قرار دارد تا ارتفاع 1755 متری و به سوی روستای اینجه ادامه می‌یابد. به دلیل وجود آبهایی که در آب‌های سمت راست دره جریان دارند، در برخی از نقاط راه که از مسیرهای کم‌عرضی گذرد، شاهد خیس شدگی سطح راه می‌باشیم. این گردش جذاب که همه می‌توانند در آن شرکت داشته باشند، در روستای اینجه که دره مذکور به آنجا ختم می‌شود، پایان می‌یابد.







اینجه
مسیر های پاده روی اینجه

کوللوجه

Toptaş

Kerşış Mg

فارقوبونلو

Saçdık D.

آلی کوسا

Ada Mvk.

Tahıl Mvk.

4417000

4416000

4415000

4414000

4413000

3850000

3840000

3830000

3820000

3810000

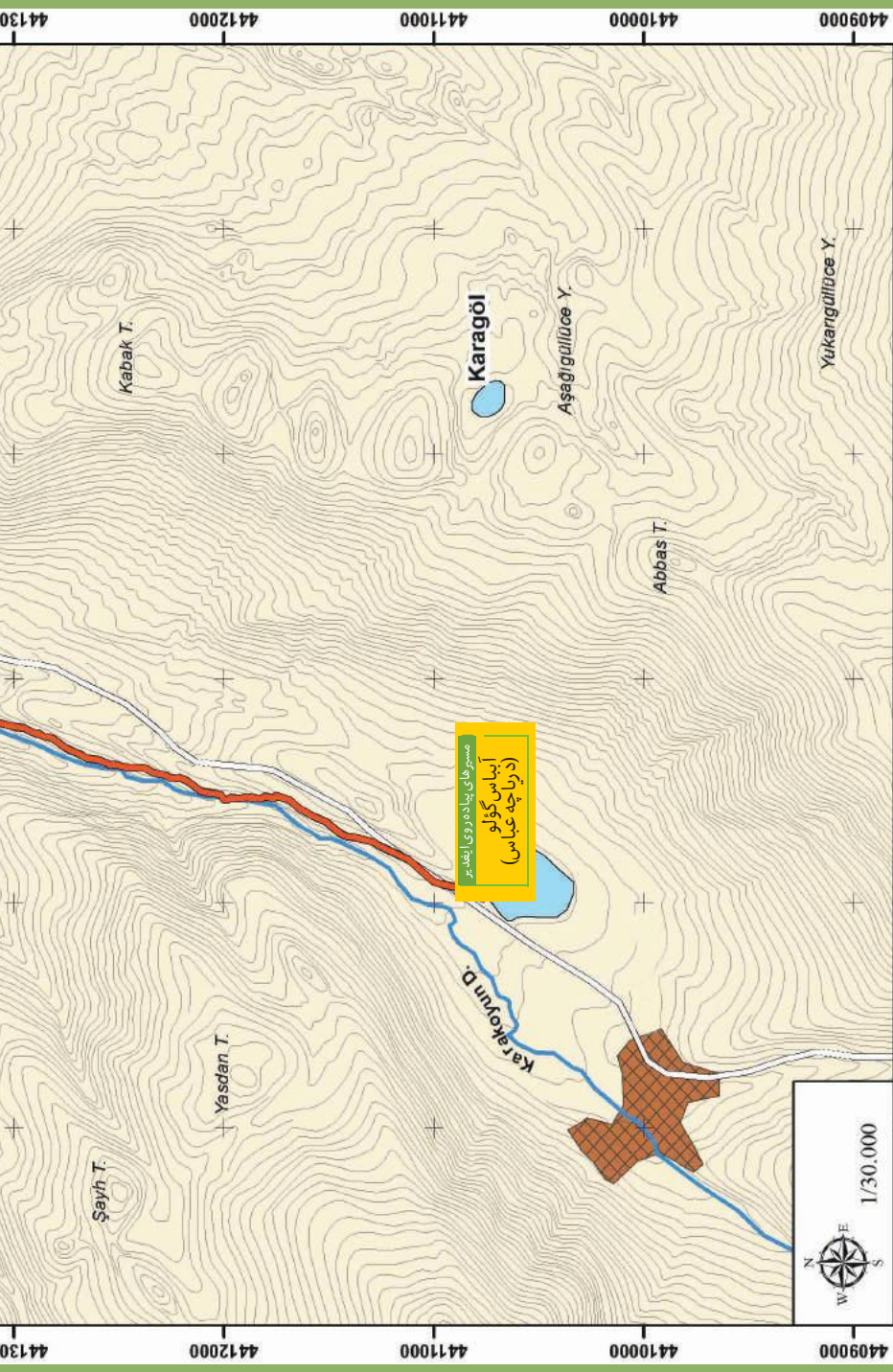
4417000

4416000

4415000

4414000

4413000

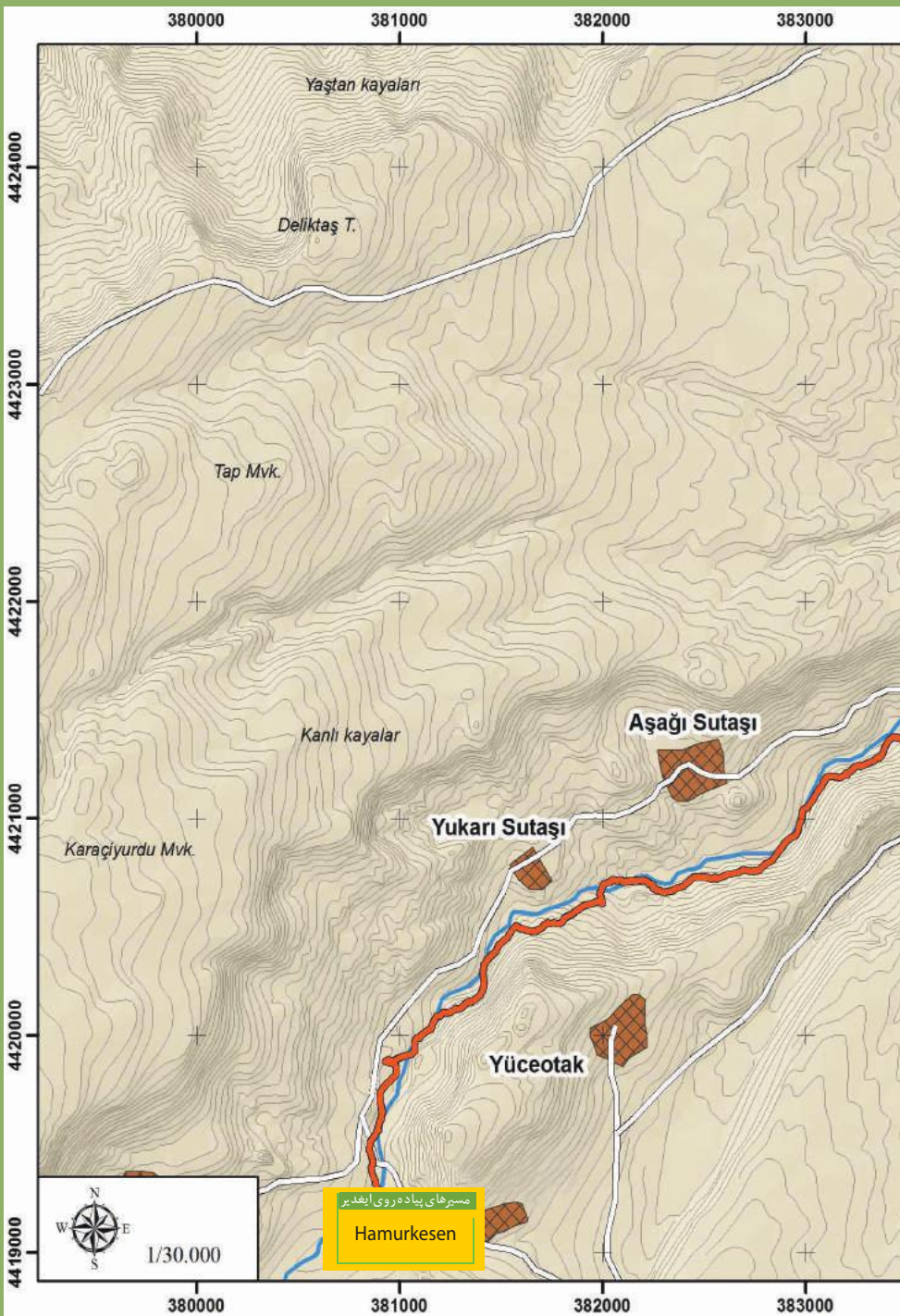


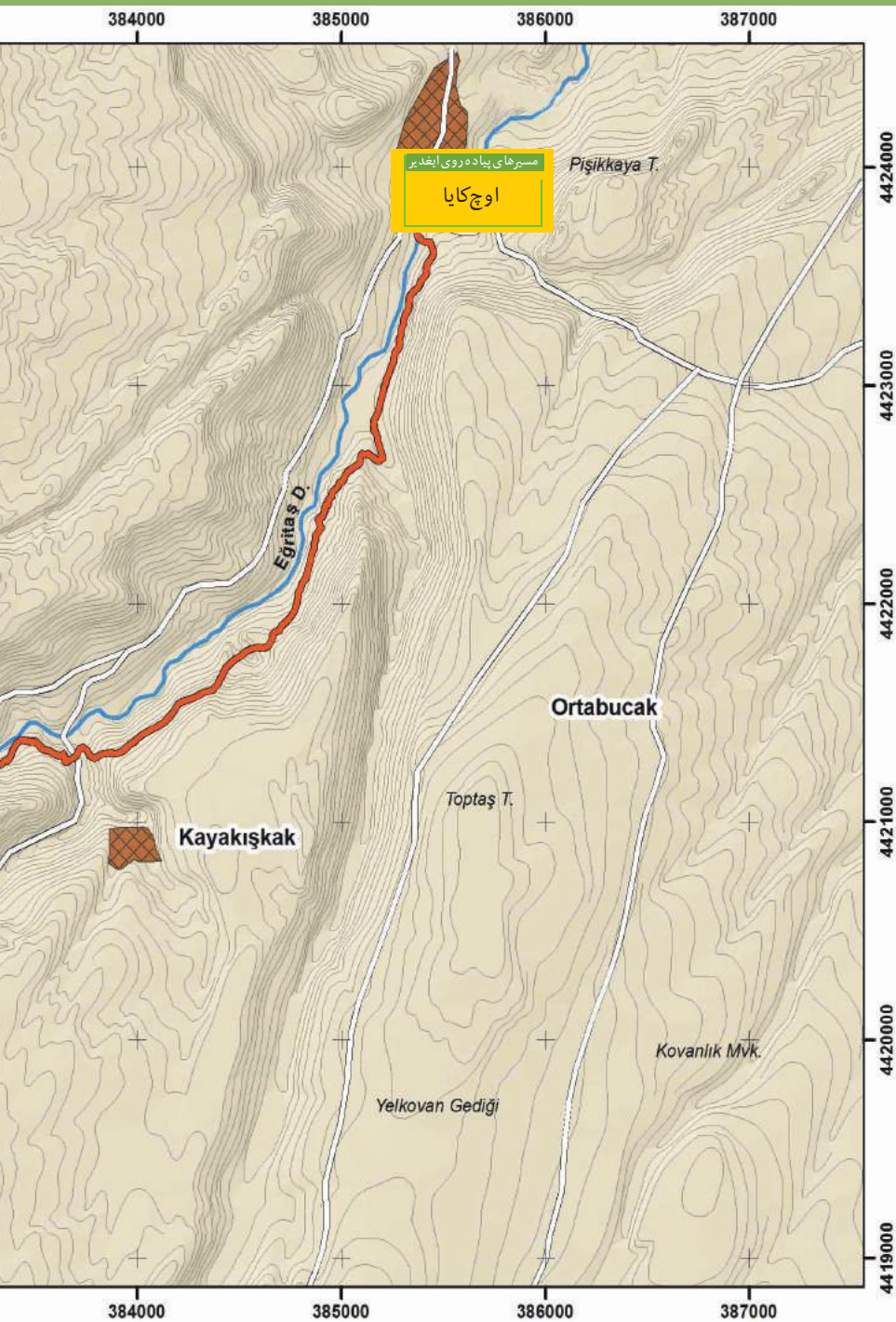


تورچهارم: هامورکسن – اوچ کایا (8 کیلومتر)

مسیری که از تاسیسات رفاهی آلابالیق در روستای هامورکسن آغاز می‌گردد در طول دره کاراجااؤرن ادامه می‌یابد. این تور که در ساحل چپ دره "ایری تاش" و در طول آن ادامه می‌یابد از روستای "آشاغی سوتاشلی" و گذرگاه "یوکاری سوتاشلی" عبور می‌کند. پس از مدتی پیاده روی به یک جاده خاکی می‌رسید که در اینجا باید مسیر خود را به سمت راست ادامه دهید. ابتدا از پل عبور کرده و از راه سمت چپ به مسیر خود ادامه دهید. پس از طی حدود 1.5 کیلومتر در سمت چپ خود مسیری را مشاهده می‌کنید که به سمت پایین ادامه می‌یابد. با تعقیب این مسیر به سمت نقطه تلاقی "ایری تاش" و دره "آشاغی دره" حرکت کنید. با دور زدن از پشت یک تپه صخره‌ای کوچک از دره عبور کرده و به راه مخصوص عبور تراکتوری رسید که مجبور به ادامه راه خود در این مسیر هستید. پس از مدت کوتاهی، خانه‌های منطقه مسکونی "اوچ کایا" را خواهید دید. پس از پایان برنامه می‌توانید از تالاب "اوچ کایا" و قلعه‌ای که پادگان قدیمی امپراتوری عثمانی در آن قرار دارد، دیدن نمایید.







تور پنجم: روستای اینجه- اوچ کایا (9 کیلومتر)

مسیری که از راه تراکتور موجود در روستای اینجه آغاز می‌گردد تا سمت چپ دره "آشاغی دره" ادامه می‌یابد. گذرگاهی که در بین مزارع به یک مسیر تبدیل شده است، پس از یک پیاده روی راحت و بی دردسر به روستای باغلان می‌رسد. از راه خاکی که مسیر شما را قطع می‌نماید عبور کرده و از کنار خانه سمت چپ دوباره وارد مسیر تور شوید. پس از پشت سر گذاشتن روستا و عبور از دشت مملو از گل‌های وحشی با خرابه‌ای که در زمانهای قدیم محل سکونت روستاییان بوده، مواجه می‌شوید، در ادامه مسیر دره تنگ تری شود. در مسیر راهپیمایی گاهی بر روی صخره‌ها و گاهی نیز از محل‌هایی که جهت کاشت نهال آماده شده، عبور خواهید کرد. در قسمتهای انتهایی دره که رفته رفته عمیق‌تری شود، راهپیمایی در زیر سایه درختان ادامه می‌یابد. با رسیدن به محل آغاز آبراه، راه مخصوص تراکتور را مشاهده خواهید کرد. با ورود به این راه به مسیر خود در طول دره ادامه دهید. در محل تقاطع این دره با دره "ایری تاش" به سمت مقابل دره بروید. با به پایان رسیدن راه مخصوص تراکتور به راهی خاکی خواهد رسید که باید مسیر خود را در امتداد سمت چپ این راه خاکی ادامه دهید. پس از عبور از پل به روستای "اوچ کایا" وارد خواهید شد.

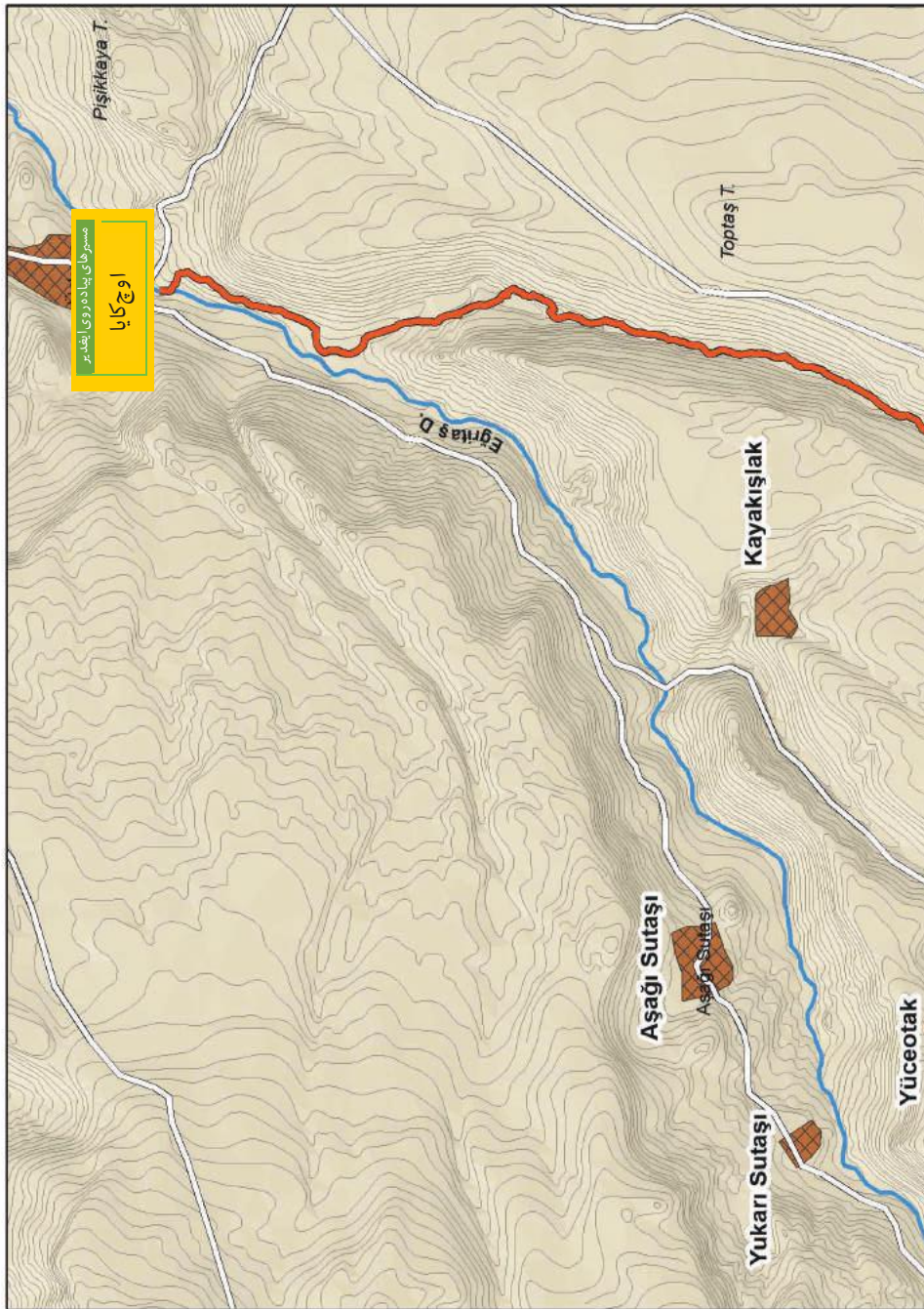


توزلو جا- کوک تاش



مسرحای بنیاد و وی اقدار

اوجکنا





تورششم: ییلاق سرداربولاک – گذرگاه سرداربولاک – ییلاق گون گورن (9 کیلومتر)

گذرگاه سرداربولاک که در مسیر کاروان‌های قدیمی قرار دارد در طول صد سال‌ها خدمات زیادی را به انسانها عرضه داشته است. این گذرگاه در میان کوه‌های آغری بزرگ و آغری کوچک و در ارتفاع 2687 متری واقع شده است. این منطقه مرتفع همزمان با اینکه مرز میان استان‌های آغری و ایغدیری باشد، یک ییلاق وسیع نیز به حساب می‌آید. مسیر ما در این تور تا ییلاق "یانقین یوردو" به سمت بالا و صعودی بوده و پس از آن به سمت پایین و نزولی می‌باشد.

مسیر پیاده روی از ییلاق سرداربولاک با منظره‌ای کم نظیر که شامل دشت ایغدیر و مرکز شهرستان آرالیگ می‌باشد، آغاز می‌گردد. پس از کمی پیاده روی از کنارتالاب "کیشلا گؤلو" و ساختمان قدیمی پادگان روس عبور خواهید کرد. دیوارهای بلند و مرتفعی که از این بنا تاریخی در ارتفاعات مذکور به یادگار مانده اهمیت گذرگاه "سرداربولاک" را خاطر نشان می‌سازد. اولین مقصد در این راه پیمایی ییلاق شیب خواهد بود که شلاله (آبشار) شیب در نتیجه آب شدن برفها و یخ پخچالها در آنجا جاری می‌باشد. گذرگاه موجود جهت دسترسی ساکنین د و غوبیازیت به برخی از ییلاقهای کوه آغری مورد استفاده قرار می‌گیرد، بدین ترتیب که مسافران با استفاده از راه تراکتور موجود ازد و غوبیازیت به شهرستان آرالیگ ایغدیر سفر می‌کنند. کوه آغری کوچک در سمت چپ و کوه آغری بزرگ نیز در سمت راستان همراه شما در طول این گردش خواهند بود.

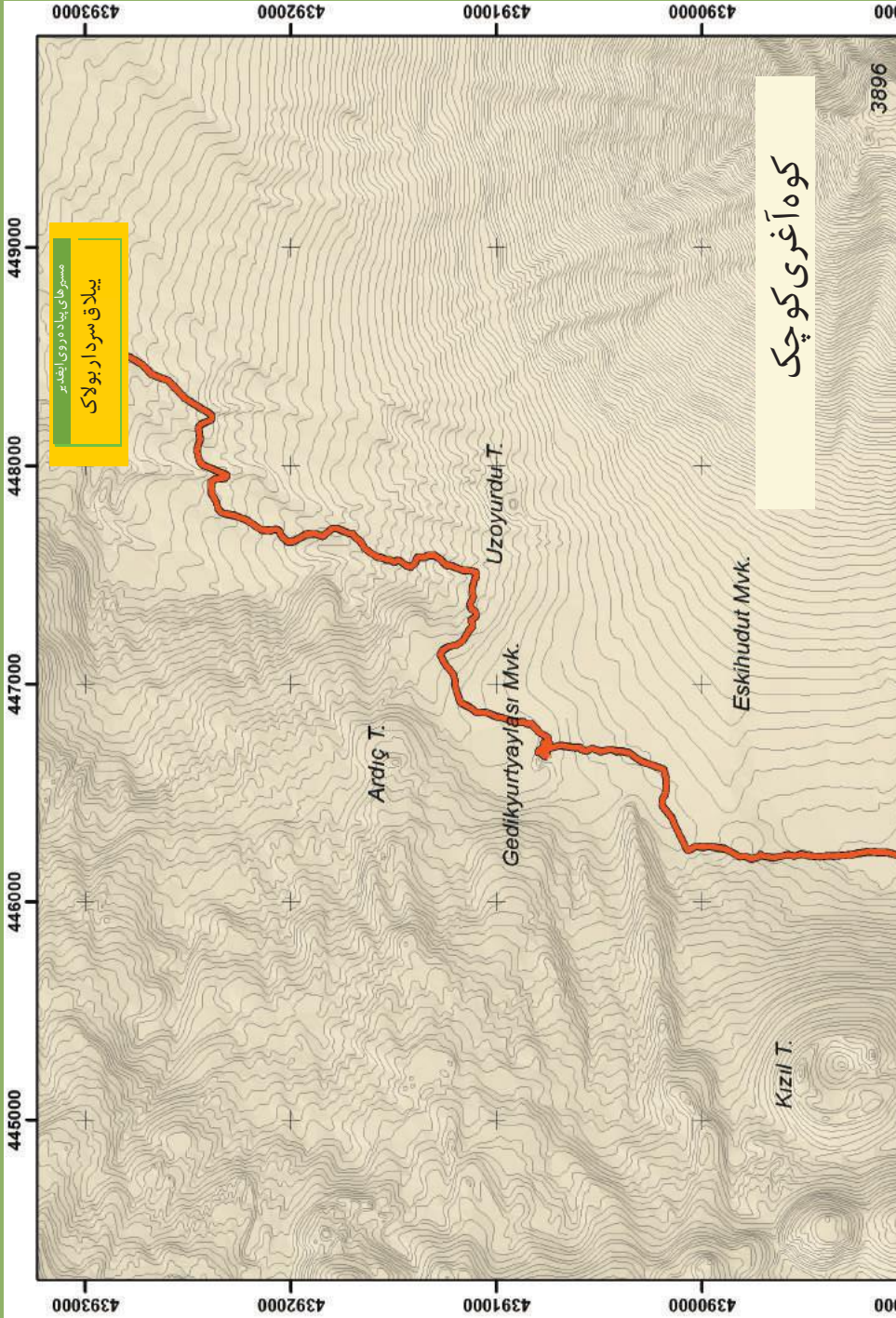
مسیر خود را در راه تراکتوری که در برخی نقاط پوشیده از علف می‌باشد، ادامه دهید. پس از پشت سر گذاشتن 3 گذرگاه به ییلاق "گودوک" خواهید رسید. مسیری که برای مدت زمان کمی به صورت سربالایی ادامه می‌یابد با عبور از میان ییلاق "کوچوک آغری" و ییلاق "رسوله" به مرتعی بسیار وسیع و سرسبز در غرب گذرگاه "سرداربولاک" ختم می‌شود. پس از طی این مسیر به داخل مرزهای استانی آغری می‌رسیم. در این منطقه علامت بخصوصی وجود نداشته و شما باید مسیر خود را طوری ادامه دهید که کوه "کیزیل تپه" با ارتفاع 3056 متر در سمت راست شما قرار بگیرد. مسیری که در هنگام ورود به ییلاق "یانقین یوردو" به یک مسیر باریکتر تبدیل می‌شود، شما را به ییلاق "گون گورن" هدایت می‌نماید.

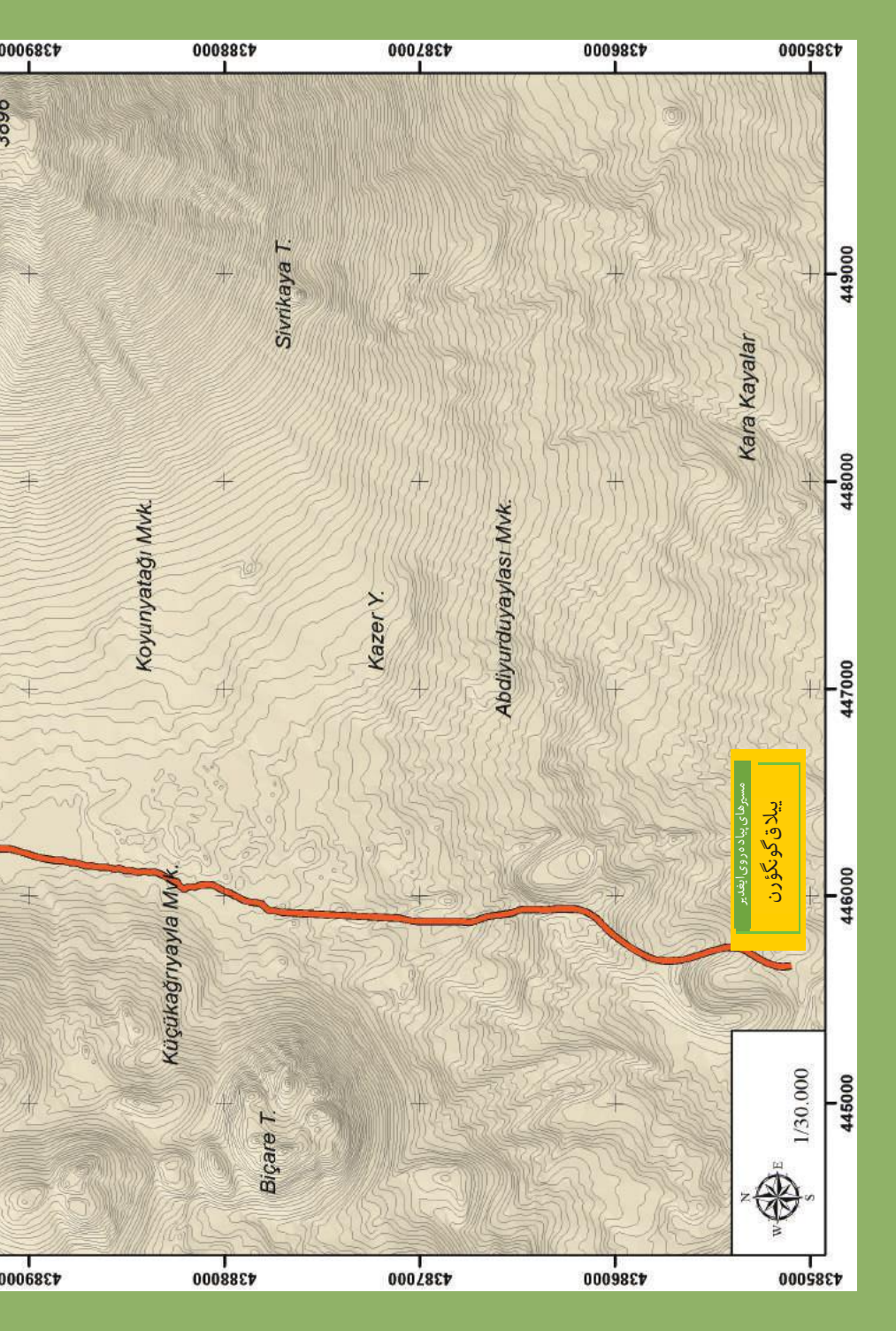




کوه آغری کوچک

مسیرهای پیاده روی ایجاد شد
پیدایق سردار بولاک



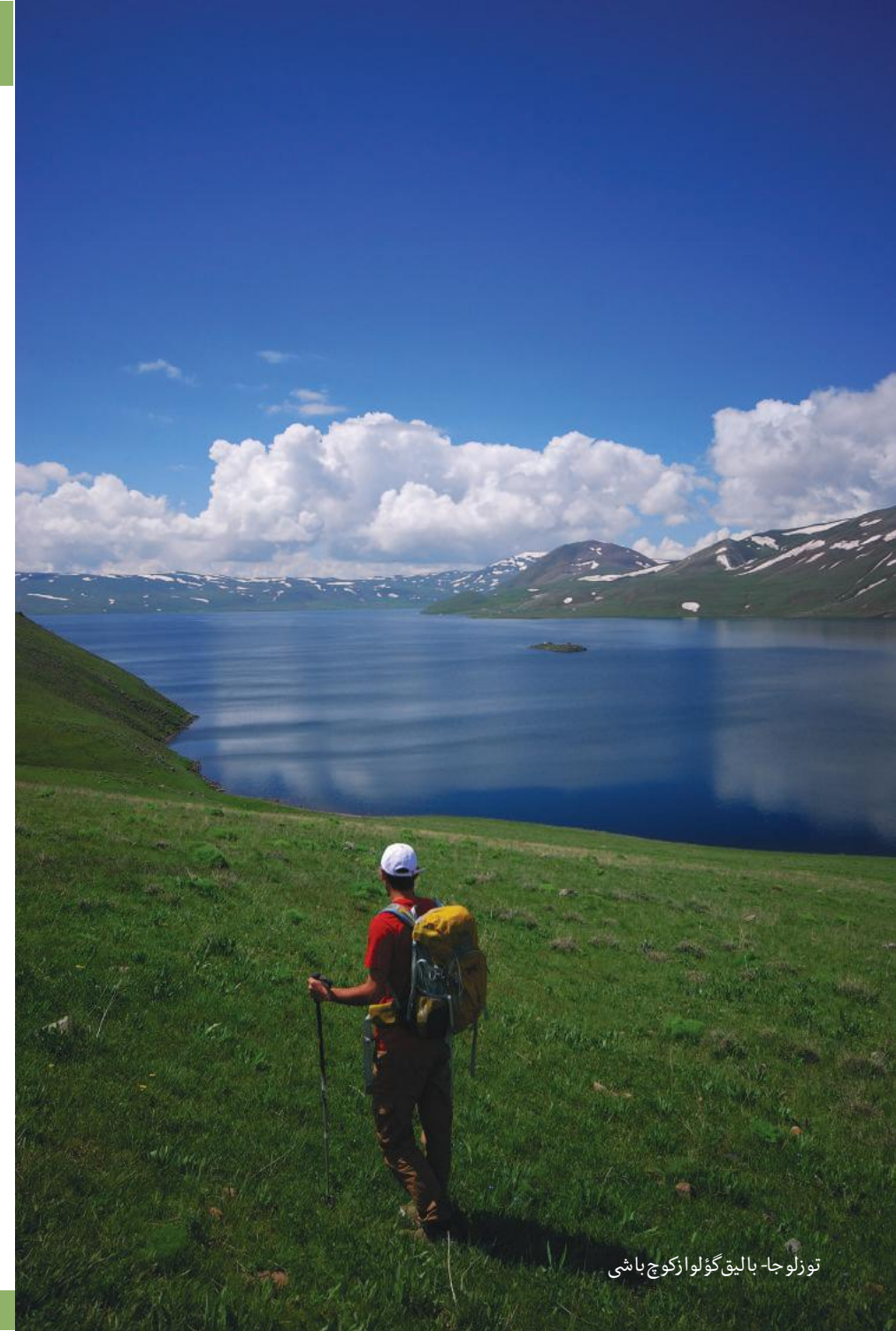


تور هفتم: بالیق گولو – علی کؤسا (12 کیلومتر)

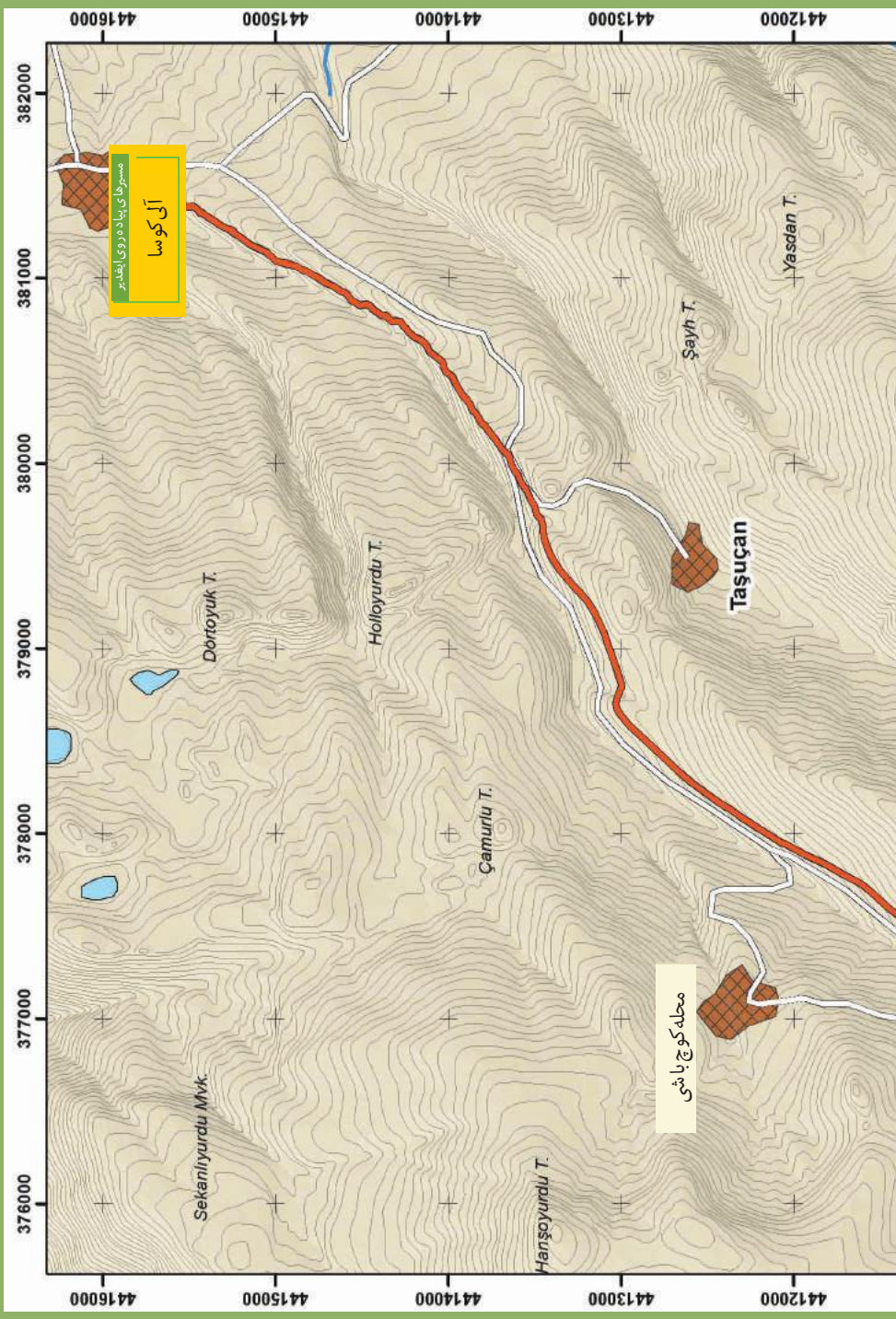
تور هفتم از ساحل کاله واقع در بالیق گولو آغاز می‌گردد. جهت رفتن به بالیق گولو باید از مسیر روستای آباس گؤل واقع در شهرستان توزلو جا استفاده نمایید. در مسیری که از راهی خاکی ادامه می‌یابد، شمای توناید منظره تالاب رامشاهد نماید. در اولین دوراهی که به آن خواهید رسید، راه سمت چپ را انتخاب نمود و به مسیر خود ادامه دهید. در تقاطع دوم باید به سمت راست بپیچید. در دو مین تقاطع مجبور هستید به سمت راست بپیچید. آنچه که پس از طی مسیری 500 متری نصیب شما خواهد شد، یک تراس طبیعی خواهد بود که از آنجایی توناید منظره زیبا و دلنشین تالاب "بالیق گولو" را به تصویر بکشید. پس از کمی استراحت کردن در این محل، هنگامی که دوباره به راه افتادید، از میان تپه‌های "زیارت" و "کورو چایر" عبور کرده و به یک تقاطع خواهید رسید. با انتخاب مسیری که در سمت راست قرار دارد به سمت پایین حرکت نمایید. در این حین یک منظره بسیار وسیع که شهرستان "توزلو جا" نیز در نزدیکی خط افق دیده می‌شود، در مقابل دیدگان شما قرار خواهد گرفت. در تقاطع بعدی که بعد از حدود یک کیلومتر به آن خواهید رسید به سمت راست و در تقاطع بعد از آن نیز به سمت چپ خواهید رفت. هنگامی که به یک منطقه صخره ای رسیدید، مسیر شما از راهی خواهد بود که به سمت دره "عبدالکریم" می‌رود. پس از کمی پیاده روی در سمت چپ دره، شاهد وسیع تر شدن دره خواهید بود و پس از آن نیز روستای "علی کؤسا" در میان درختان قابل رویت می‌باشد. این برنامه در مقابل مدرسه قدیمی روستا به پایان خواهد رسید.



توزلو جا- قاضیلر



توزلو جاہ بالیق گؤلوا از کوچ باشی



مسیرهای پناهنده روی نقشه
آلی کوسا

محلہ کوچ باشی

Sekanhiyurdu Mvk.

Dortoyuk T.

Holloyyurdu T.

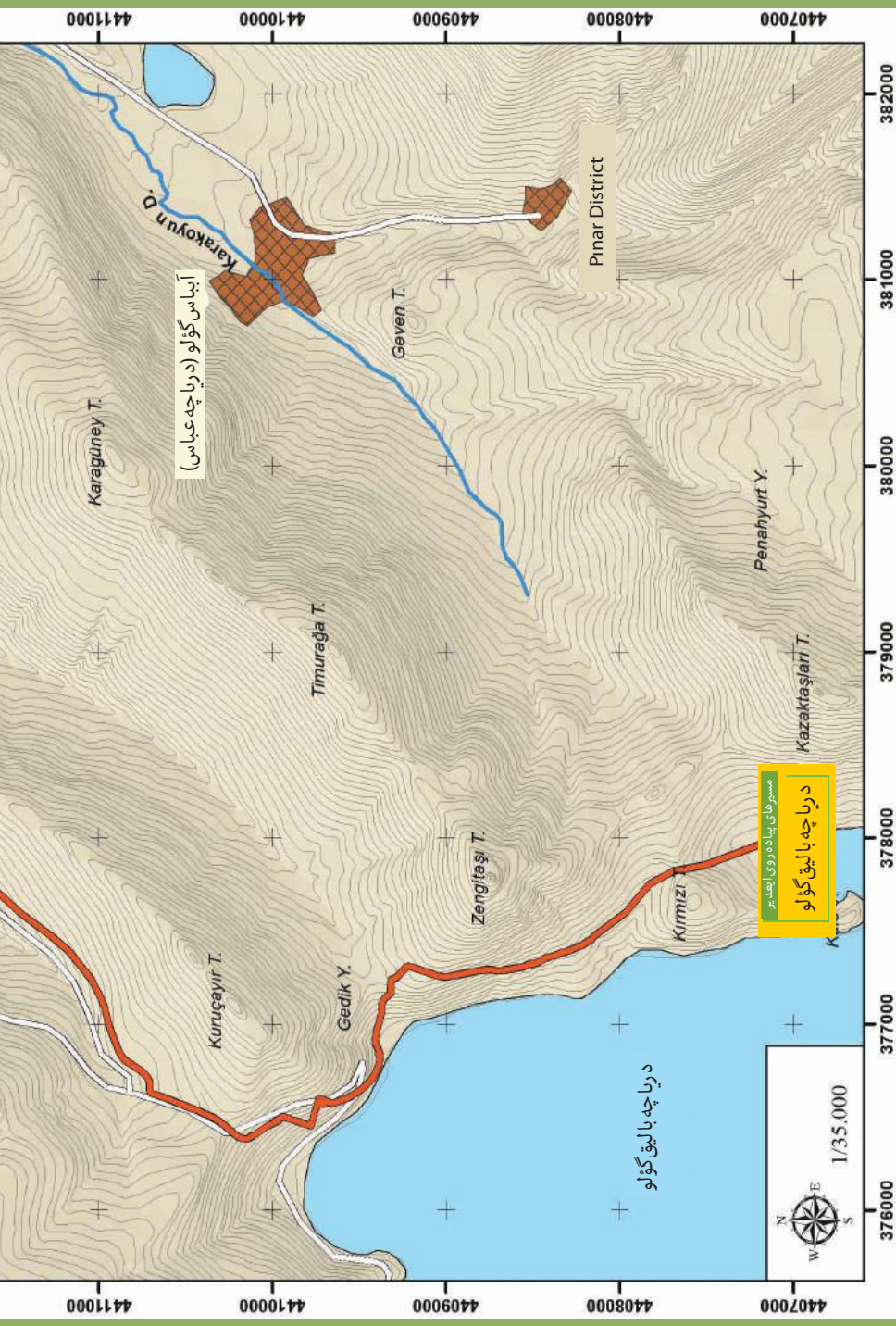
Çamurlu T.

Şayh T.

Yasdan T.

Taşuçan

Hansoyurdu T.



مسیرهای پیشنهادی رودی ایفدی بر
دریاچه بالیق گولو

آبپاس گولو (دریاچه عباس)

1/35,000

376000 377000 378000 379000 380000 381000 382000

دریاچه بالیق گولو

Pınar District

Geven T.

Timurağa T.

Penahyurt Y.

Kazaktaşları T.

Zengitaşı T.

Kirmizi T.

Kuruçayır T.

Gedik Y.

Karagüney T.

Karakoyun D.

4407000 4408000 4409000 4410000 4411000

4407000 4408000 4409000 4410000 4411000

تور هشتم: بالیق‌گؤل - کوچ باشی - اولندی (13 کیلومتر)

قسمت اول این تور که از "آباس گؤل" آغاز خواهد گردید، تا منظره بالیق‌گؤل از همان مسیری که در تور دوم به آن اشاره کردیم عبور خواهد کرد. پس از رسیدن به تقاطع ساحل "کاله" در این محل به سمت راست رفته و مسیر خود را در سواحل شرقی این تالاب ادامه می‌دهیم. پس از صعود از یک سربالایی کم ارتفاع به ییلاق "گئدیک" خواهید رسید. در تقاطع سه راهی که در این محل قرار دارد به سمت چپ رفته و راهی خاکی را که در امتداد ساحل تالاب قرار دارد را تعقیب می‌نمایید. در اولین تقاطعی که به آن رسیدید، راهی را که در سمت راست قرار داشته و به صورت سربالایی باشد، انتخاب نمایید. هنگامی که به انتهای این راه سربالایی کمی خسته‌کننده رسیدید، توقف نموده و به پشت سر خود نگاه کنید. "بالیق‌گؤل" بازبایی غیر قابل وصف خود، منظره‌ای کمیاب برای عکاسی باشد. پس از عکاسی در سرازیری راهی خاکی که در میان مراتع واقع شده به مسیر خود ادامه دهید. در تقاطع بعدی به سمت چپ رفته و راه خود را به سوی ییلاق "کوچ باشی" که منازل آن را از دور می‌بینید، ادامه دهید. پس از کمی استراحت کردن در این ییلاق، به مسیر خود در راهی خاکی که از خروجی منطقه مسکونی به سمت شمال کشیده شده است، ادامه دهید. این مسیر که پس از کمی ارتفاع گرفتن به یک دشت وسیع ختم می‌شود، شما را به سوی یک تالاب راهنمایی می‌کند. در اینجا شما می‌توانید در منطقه مرتعی بین تپه‌های "هانشو یوردو" و "کوچ یولو" کمی استراحت نمایید. هنگامی که پس از استراحت کردن به راه افتاده و مسیر خود را در راه خاکی ادامه دادید به دره‌ای تنگ خواهید رسید. با حرکت از سمت راست این دره کوچک و تنگ به روستای "اولندی" خواهید رسید.



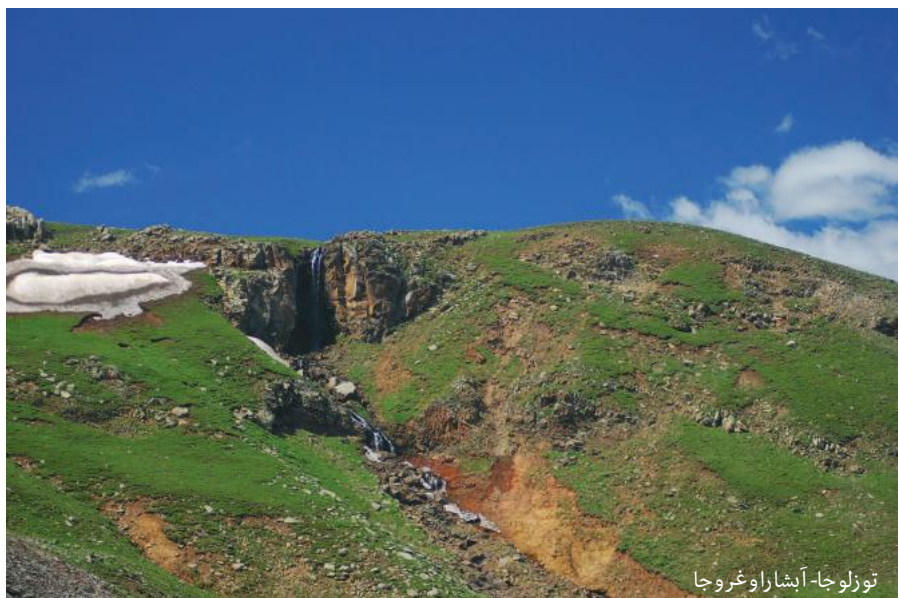
لک‌های سمبل ایغدیر



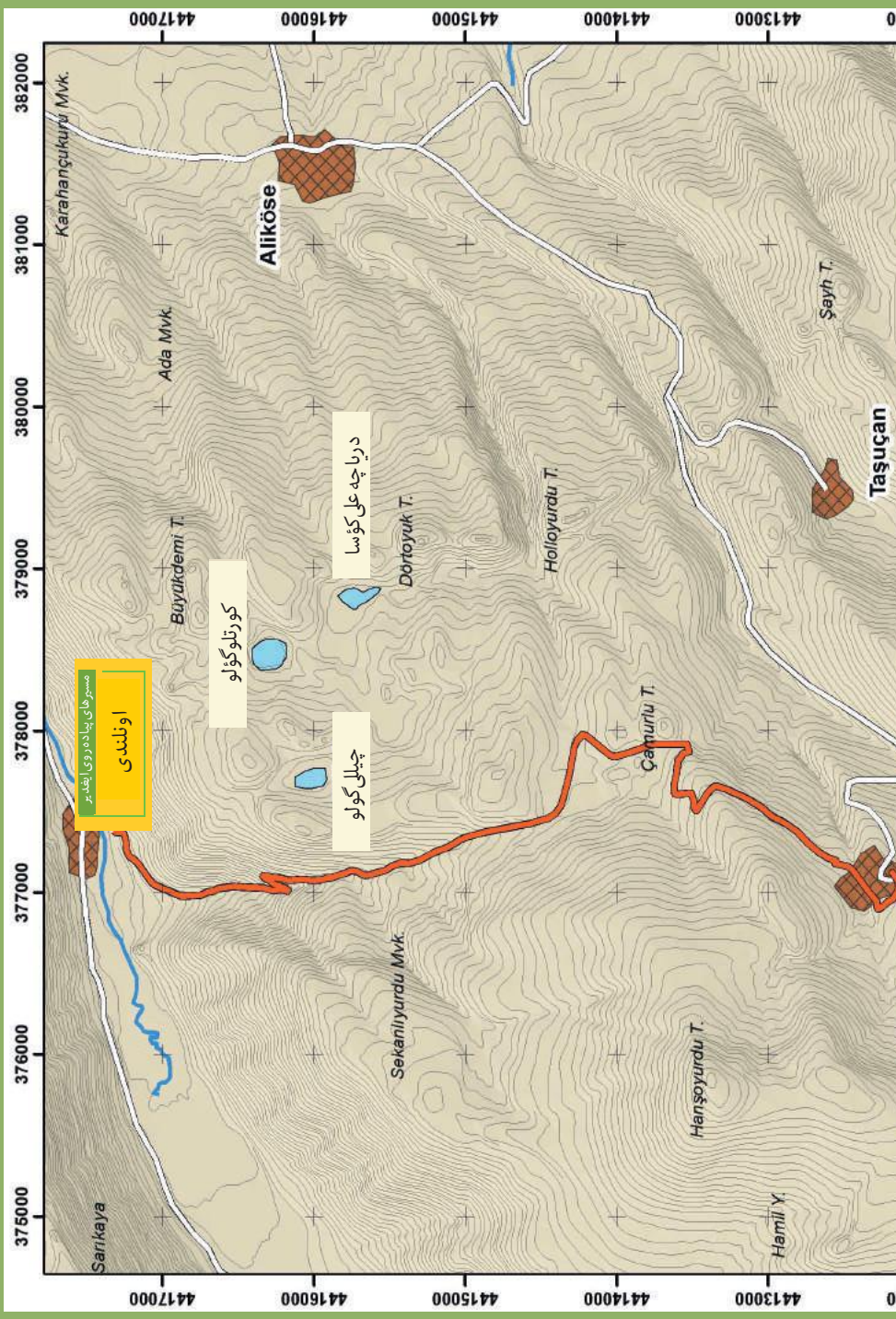
توزلو جا- آبشار گوك تاش



توزلو جا- آبشار باهجه لی میدان



توزلو جا- آبشار او غرو جا



مسیر طای پناهنده روی نقشه
اونلیسی

کورتلو گولو

چیلای گولو

دریاچه علی کوسا

Karahançukuru Mvk.

Sarıkaya

Büyükdemi T.

Ada Mvk.

Aliköse

Sekanilyurdu Mvk.

Dörtöyük T.

Holloyurdu T.

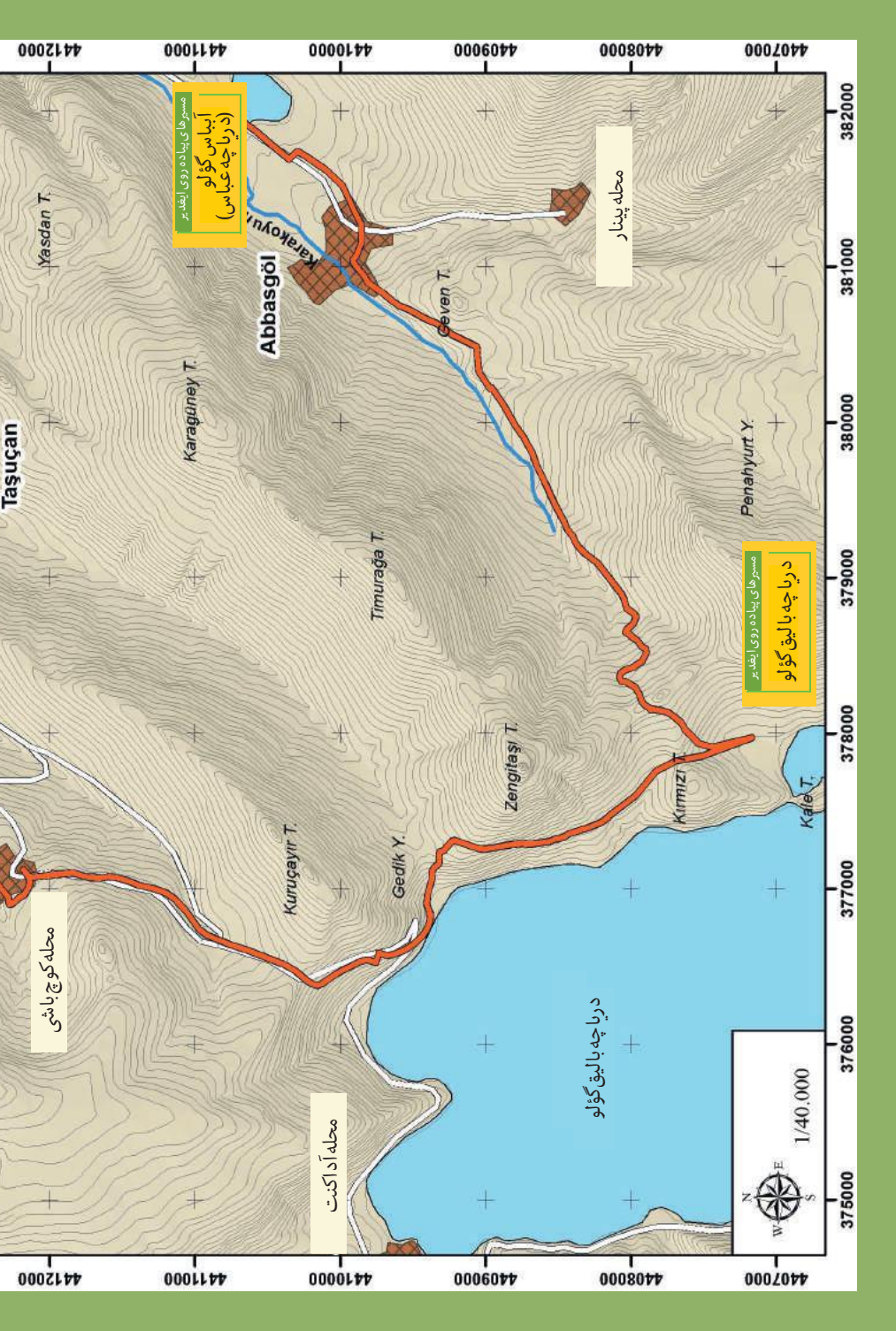
Çamurlu T.

Hanşoyurdu T.

Hamil Y.

Sayh T.

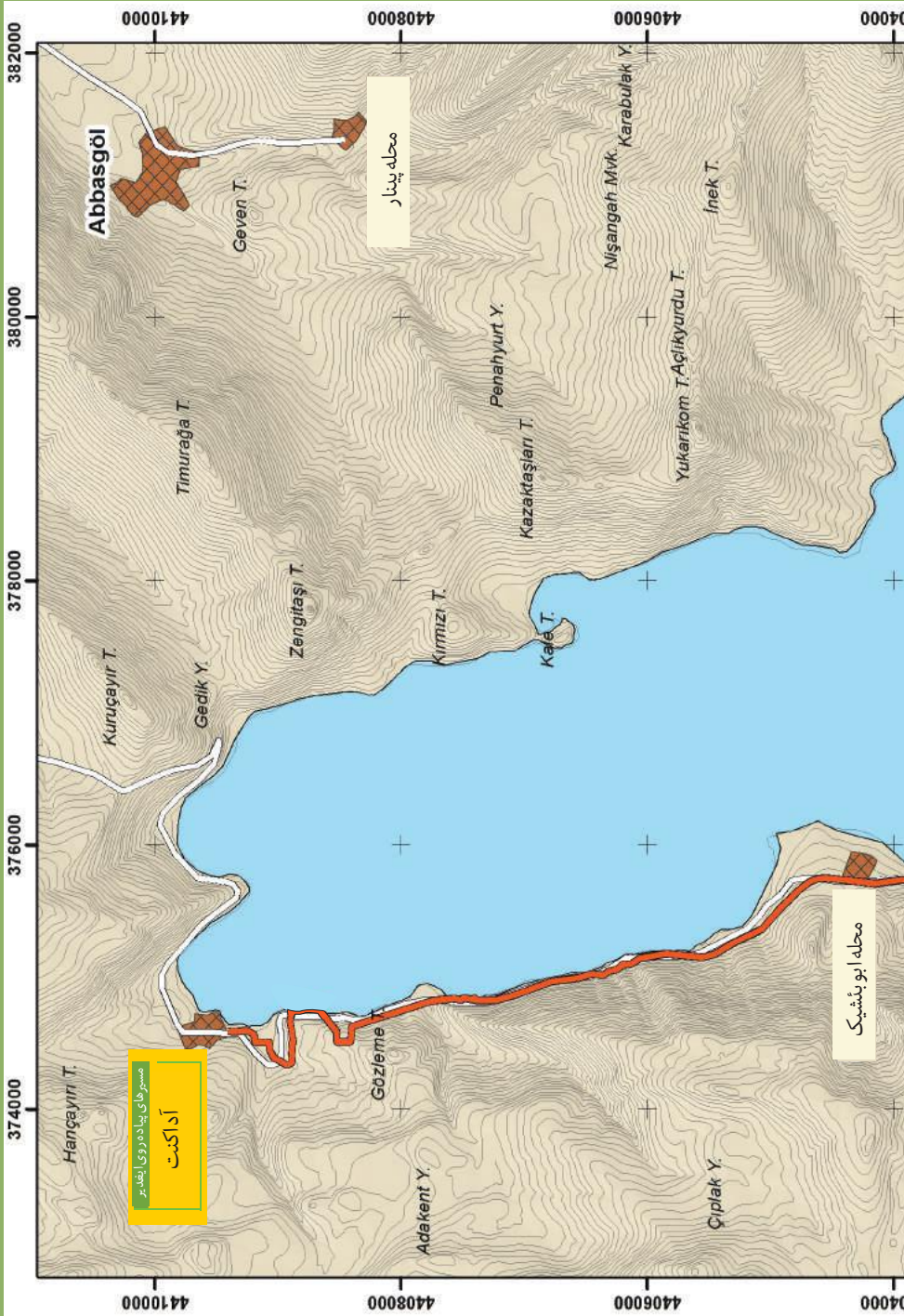
Taşuçan



تورنهم: بالیق گؤلو 1 (ساواک - تان یولو - منطقه آداکت) (17 کیلومتر)

تالاب "بالیق گؤلو" به عنوان یک جنت توریستی از آب رودها و چشمه‌های لبریزی گرددکه ازدل کوه‌های اطراف آن جریان می‌یابد. در یک خط ساحلی به طول 35 کیلومتر که در اطراف این تالاب قرار دارد می‌توانید تمرینات هم‌هوایی و سازگاری با ارتفاعات بالا را قبل از صعود به کوه آغری و پیاده روی در این مسیر انجام دهید. اولین مسیر پیشنهادی ما به شما، دره ساواک می‌باشد که در قسمت جنوب شرقی تالاب قرار گرفته و حوزه آبریز دره مذکور به تالاب نیز در همین مکان قرار دارد. شما می‌توانید این گذرگاه را از طریق جاده خاکی موجود و یا از میان مراتع پشت سر بگذرید. ابتدای این مسیر که با حرکت به سمت غرب آغاز می‌شود، پس از عبور از روستاهای "یاکاجیک" و "یوکاری یاکاجیک" به سمت شمال تغییر می‌یابد. در این محل با وارد شدن در راه سمت راست که مسیر "بیلاق سیه‌نک" می‌باشد به نظاره مناظر اطراف تالاب ادامه می‌دهیم. راه خاکی که در آن به حرکت خود ادامه می‌دهیم، پس از عبور از مناطق مسکونی "تان یولو" و "کایالی" در موازات تالاب ادامه می‌یابد. در طول این تور که بصورت مرتب با وزش باد همراه می‌باشد در چند نقطه از ساحل امکان ورود به تالاب وجود دارد. مواجچه با خرزهره‌های صورتی رنگ در طول مسیر به معنی نزدیکی شدن به چشمه آب در آن منطقه می‌باشد. پس از استراحتی کوتاه در کنار این چشمه به راه خود ادامه داده و به محله "آداکت" خواهید رسید. قبل از ورود به منطقه مسکونی واقع در کیلومتر هفدهم، می‌توانید در مراتع ساحلی موجود کمی برپا بنمایید.





مسیرهای پهناده روی ایگدیر
آداکت

محلہ پینار

محلہ ابوبندشیک



محله کوشیان

محله گوسوگوزل

دریاچه بالیق کولو
مسوهای پیاک و روی اصفیر

محله یا بلجیک



تورد هم: بالیق گوڭلو 2 (منطقه آداکنت - سامانلی - ساواک) (18 کیلومتری)

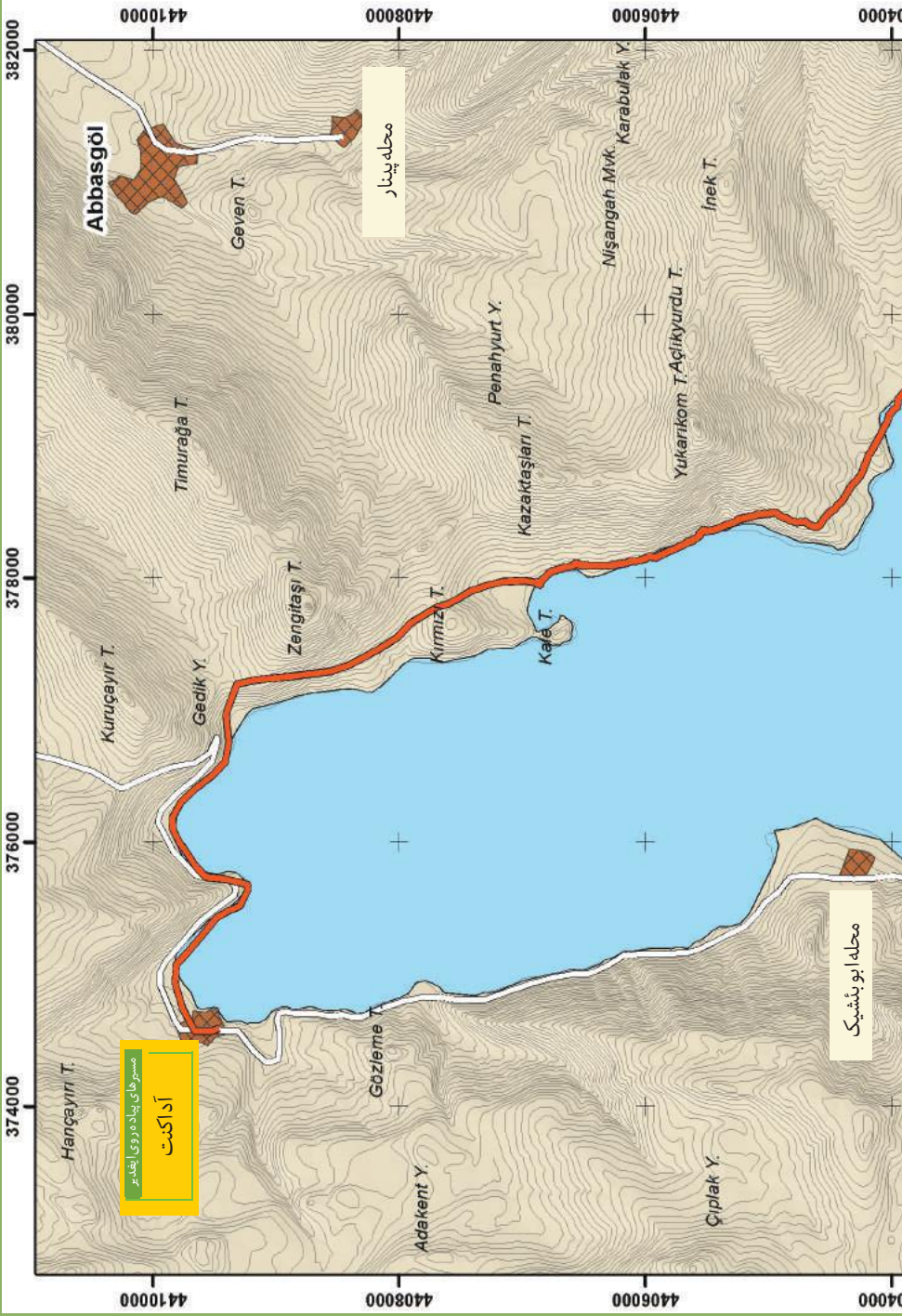
تورد هم و اطراف تالاب بالیق گوڭلو که یکی از 135 منطقه آبی معروف و بین المللی ترکیه می باشد با پلاژها و مکانهای تاریخی خود شهرت یافته است. پس از عبور از منطقه آداکنت، مسیر خود را به سمت راست ادامه داده و در قسمت شمالی تالاب و به موازات تالاب به حرکت خود ادامه می دهیم، پس از کمی پیشروی در مسیر دو، ساحل شنی بسیار عالی را مشاهده خواهیم نمود. با در نظر گرفتن شرایط جوی می توانید جهت شناد را به محل توقف نمایید. توصیه ما به شما اینست که پس از عبور از ساحل شنی دو، راه خاکی منتهی به سمت بالای تپه را انتخاب نموده و در این مسیر پیشروی نمایید، چراکه پس از عبور از این منطقه، نوار ساحلی تبدیل به شیب تندی شده و پیاده روی در آنجا را غیرممکن خواهد ساخت. پس از پشت سر گذاشتن این قسمت از راه که تقریباً صعود به ارتفاع سه شماری رود، یک ساحل شنی و یک تپه را در سمت راست خود مشاهده خواهیم نمود. راه خاکی در اینجا به دو قسمت منشعب می شود که باید راه سمت راست را انتخاب نمود و به سمت شرق تپه مذکور حرکت نمایید. پس از مدتی پیاده روی، ساحل شنی کاله را مشاهده خواهید کرد. بنای یک قلعه و دیوارهای آن که تا به امروز پابرجا مانده اند در روی جزیره ای که بوسیله یک باریکه خشکی به ساحل متصل شده نظر شما را به خود جلب خواهد کرد. اندکی پس از استراحت در این محل به راه خود ادامه داده و در حالیکه نظاره گر ساحل هستتید به مسیر خود ادامه خواهید داد. در مسیر مذکور ابتدا با منطقه مسکونی سامانلی (کوشتیان) و سپس با عبور از میان مزارع و مراتع به آبگیری که در دهانه دره بنانهاده شده است، روبرو خواهید شد. در پایان این تور 18 کیلومتری می توانید با عبور از پلی که بر روی آبگیر فوق بنا شده، وارد راه خاکی شوید.



بیلاق کورهان



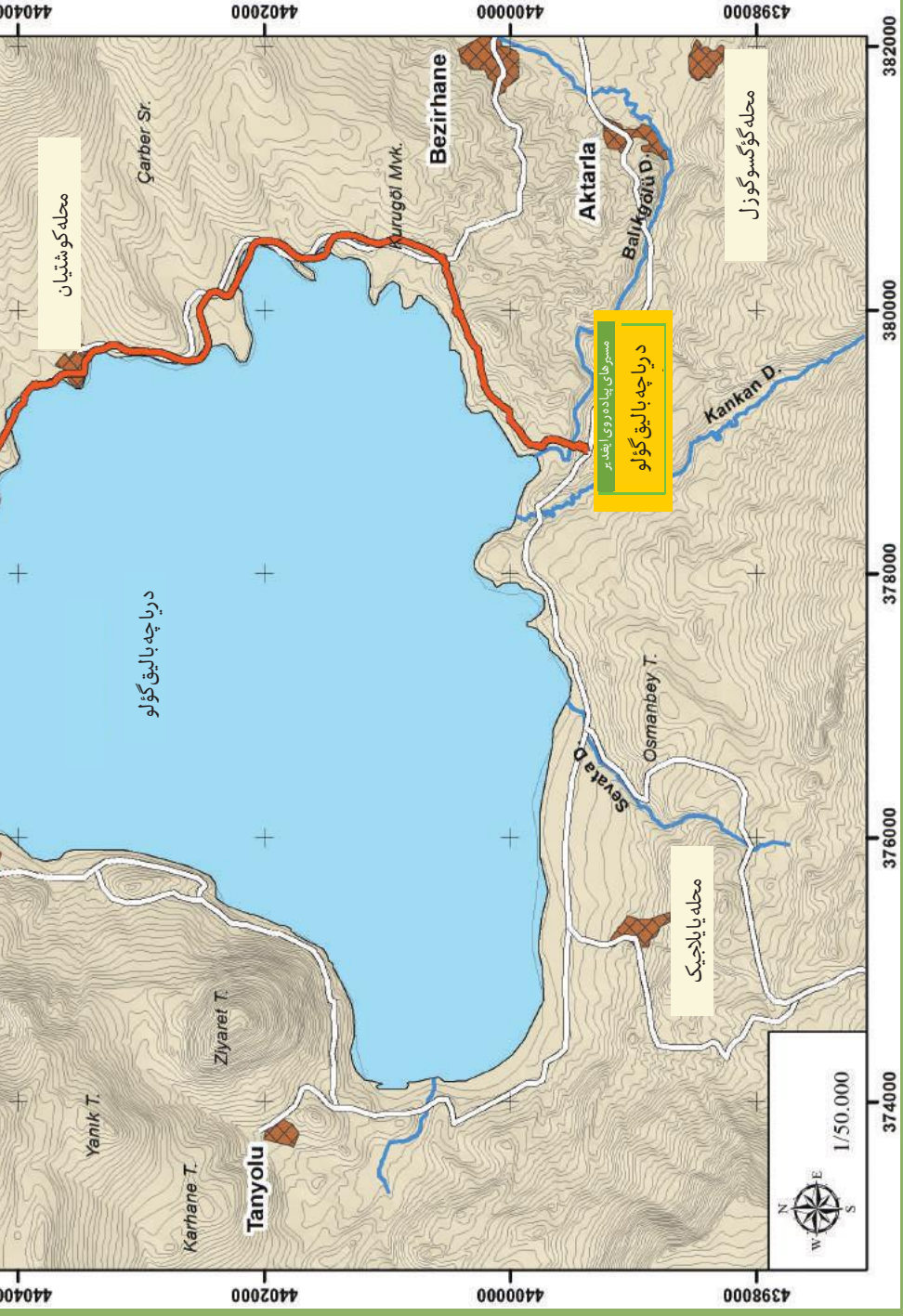
آرالیک- ییلاق شیپ



مسیرهای پناهنده روی نقشه
آداکنت

محله پینار

محله ابوبندشیک



محلہ کوشتیان

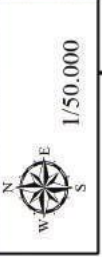
دریاچه بالیق گولو

مسیرهای پیاده روی آبی

دریاچه بالیق گولو

محلہ گوکسوکوزل

محلہ یالاجیک



1/50,000

Yanık T.

Karhane T.

Tanyolu

Ziyaret T.

Bezirhane

Sevak D.

Osmanbey T.

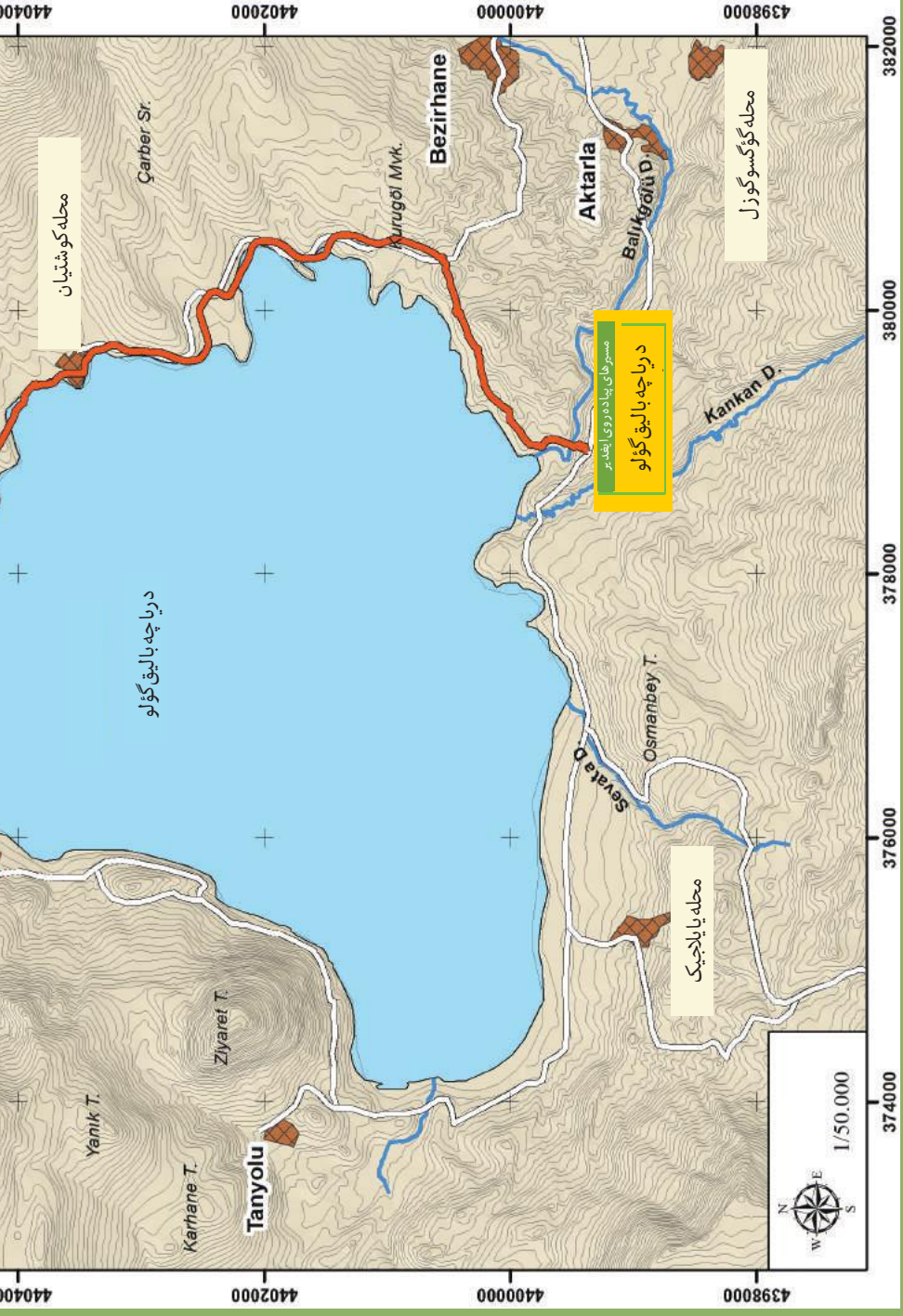
Aktarla

Balıçlı D.

Kankan D.

Kurugöl Mvk.

Çarber Sr.



تور یازدهم: صعود به کوه آغری کوچک (رفت و برگشت) (18 کیلومتر)

کوه آغری کوچک که در شرق کوه آغری واقع شده است از جمله کوه‌های موجود در ترکیه است که صعود به آن بسیار سخت می‌باشد. مهم‌ترین دلیل این امر تند شدن شیب کوه با نزدیکی شدن به قله و سطح شنی نرم کوه می‌باشد. مناسب‌ترین مسیر جهت صعود به کوه شیب موجود در قسمت شمال غربی آن است. ییلاق سردار بولاک نکته شروع صعود به آغری کوچک از استان ایغدیر می‌باشد که در 25 کیلومتری شهرستان آرالیک واقع شده است. همچنین ییلاق گون‌گورن واقع در 22 کیلومتری شهرستان دوغوبیازیت نیز نکته شروع صعود به آغری کوچک از استان آغری می‌باشد.

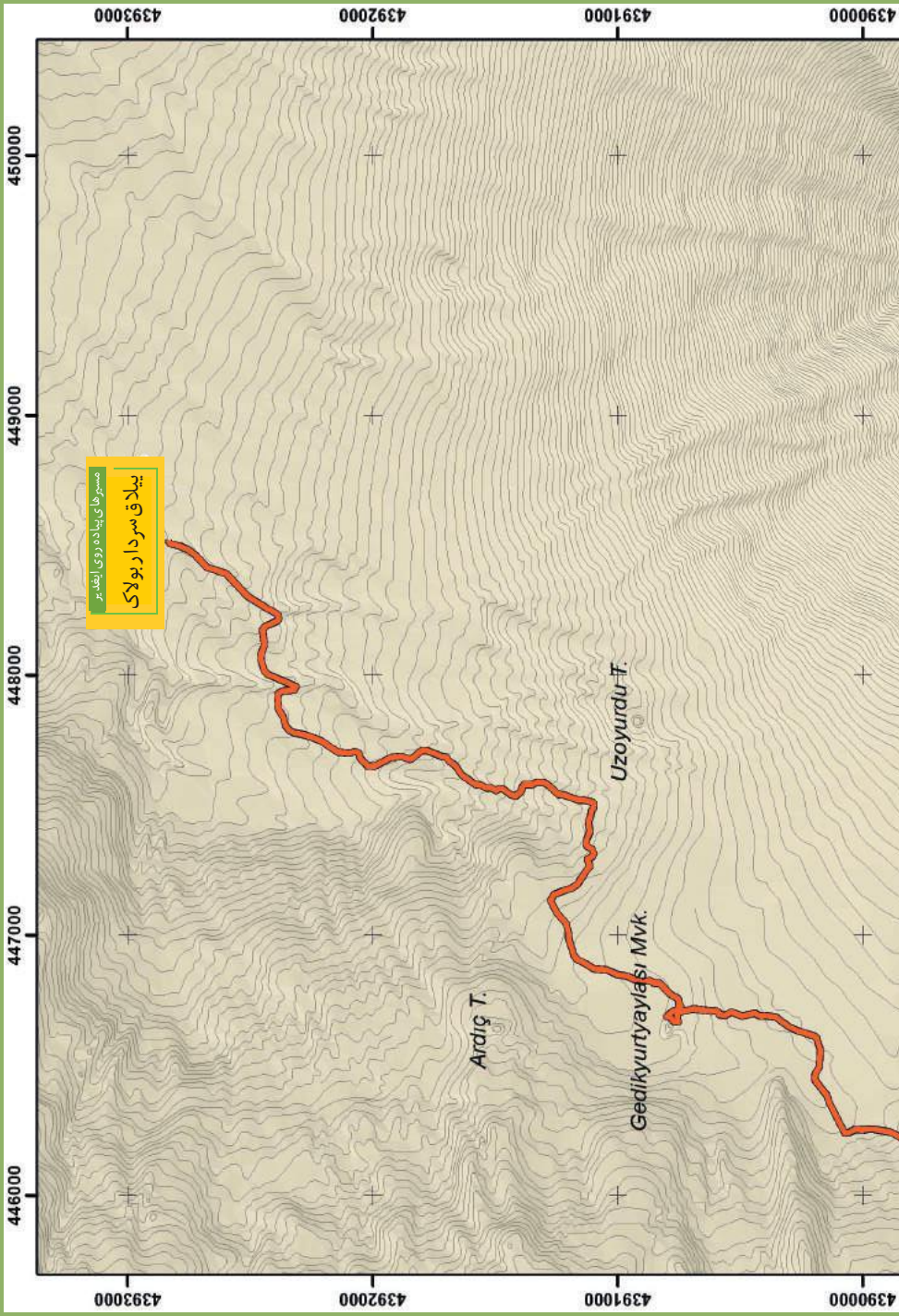
قسمت اول این مسیر، همانگونه که در تورده هم نیز به آن اشاره شد، به گذرگاه سردار بولاک ختم می‌شود. این گذرگاه در 4 کیلومتری مسیر واقع شده است. پس از رسیدن به کیلومتر چهارم، به صورت مستقیم و افقی مسیر خود را به سمت چپ تغییر داده و به سوی موقعیت "کویون‌یا تاغی" حرکت نمایید. پس از استراحتی کوتاه در این محل به سمت مقصد یعنی کوه با عظمت آغری کوچک که در مقابل تان قرار دارد، حرکت خواهید نمود. در این منطقه هموار پس از عبور از یک جان‌پناه سنگی و لوله‌قطوری که برای انتقال آب مورد استفاده قرار گرفته است، باید به سمت شرق متمایل گشته و به کوهپایه‌های کوه آغری کوچک نزدیک شوید. اگرچه سرایشی موجود در قسمت شمال غربی این توده عظیم ممکن است کمی مخوف باشد، اما راه صعود شما به قله از همین مسیر خواهد بود. با عبور از روی صخره‌هایی که در مقابل شما قرار دارند، مسیر خود را به سمت چپ دره‌ای که در جبهه روبروی شما واقع شده، تغییر دهید. اکنون در سطحی شنی که پوشیده از گیاهان متنوع می‌باشد به صعود خود ادامه خواهید داد. در این قسمت از مسیر که سخت‌ترین قسمت نیز می‌باشد، با برداشتن هر قدم رو به جلو کمی به سمت عقب سر خواهید خورد که این امر سبب پیشروی بسیار کند شما خواهد گردید. پس از رسیدن به بالای یال با منظره‌ای از دره‌های عمیق حک شده بر پیکره آغری کوچک مواجه خواهید گشت. در این قسمت شما باید به صعود خود را به سمت منطقه‌ای صخره‌ای که مشاهده می‌نمایید حرکت نمایید، به طوری که پرتگاهی بسیار عمیق در سمت چپ دره‌ای شنی در سمت راست شما قرار گرفته باشد. صخره‌های این قسمت از کوه بسیار فرسوده بوده و برای ریزش بسیار مساعدی باشند. در صعود از این ناحیه بسیار محتاطانه عمل نمایید. مدتی بعد از عبور کردن از منطقه صخره‌ای مذکور به حوضچه زیر قله در ارتفاع 3800 متری خواهید رسید. در وسط این ناحیه سنگلاخ که دهانه آتشفشان غیر فعال کوه آغری کوچک را تشکیل می‌دهد، یک مخروط بسیار بزرگ سر به فلک کشیده است. برای رسیدن به قله اصلی باید از این مخروط صعود نمایید. ابتدا با حرکت به سمت شمال به ناحیه کم‌شیب رفته و سپس با برگشتن به سمت شرق به دهانه اصلی آتشفشان برسید. صخره موجود در دهانه آتشفشانی که محل تجمع آب حاصل از برف‌ها بوده و در ماه‌های تابستان خشکی می‌گردد، مرتفع‌ترین نقطه قله با ارتفاع 3896 متر را به ما نشان می‌دهد. از نقطه‌ای که در آنجا قرار دارید، می‌توانید منظره نادری را که شامل کوه آغری، استان دوغوبیازیت، شهرستان آرالیک استان ایغدیر، کشور ایران و کشور ارمنستان می‌باشد را مشاهده نمایید.

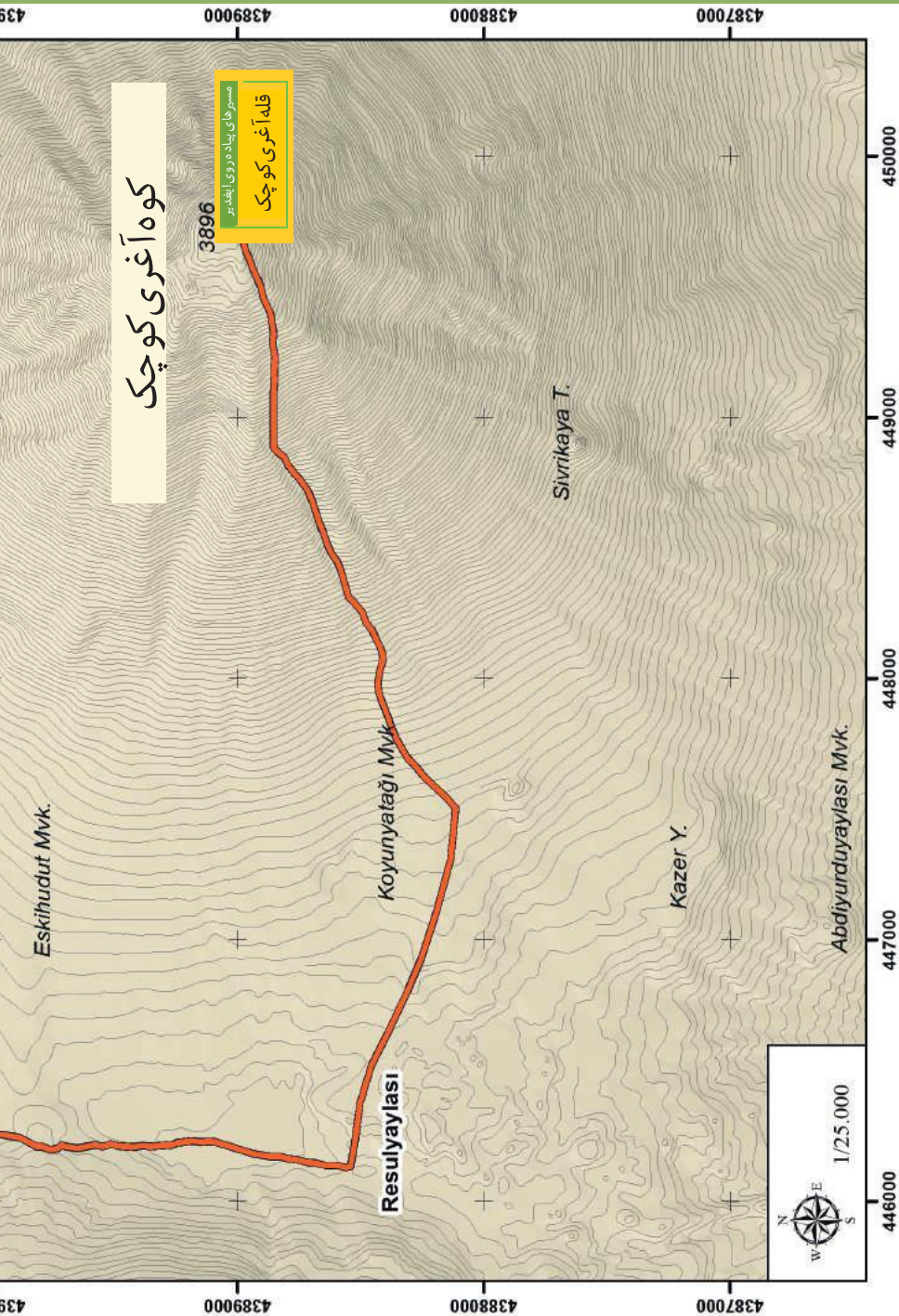
در مسیر برگشت با احتیاط کامل از منطقه صخره‌ای عبور کرده و به یال مورد نظر برسید. اکنون می‌توانید از دره‌ای شنی که به هنگام صعود در سمت راست شما قرار داشت برای پایین آمدن استفاده نمایید. در حین پایین آمدن از این مسیر و به منظور جلوگیری از خطرات احتمالی سقوط سنگها، فاصله مطمئننه در بین اعضای گروه باید رعایت گردد. به هنگام صعود به کوه آغری کوچک، اطلاع یافتن از شرایط جوی را نباید فراموش کرد.





صعود به آغزی کوچک





کوہ آخری کوچک

3896

مسیر طایف پناہ دروی اقلیدر
قلہ آخری کوچک

Eskihudut Mvk.

Koyunyataği Mvk.

Sivrikaya T.

Kazer Y.

Abdiyurduyaylası Mvk.

Resuliyaylası

1/25,000

4389000 4388000 4387000

446000 447000 448000 449000 450000

439 4389000 4388000 4387000

تورد وازدهم: صعود به کوه آغری (رفت و برگشت) (38 کیلومتر)

اگرچه کوه آغری یک کوه آتشفشانی خاموشی باشد ولی در مجمع بین المللی از آن به عنوان یک آتشفشان فعال یاد می‌گردد. مسیرهای متفاوتی برای صعود به کوه آغری موجود می‌باشد. معروفترین این مسیرها، مسیریغدیر (مسیر شمالی) و مسیردوغوبیازیت (مسیر کلاسیک) می‌باشد.

صعود توریستی به کوه آغری از روستای "علی کویو" در فاصله 15 کیلومتری شهرستان دوغوبیازیت آغاز می‌گردد. بخش اول صعود در روز اول که از روستای "علی کویو" آغاز شده و به کمپ واقع در ارتفاع 3200 متری ختم می‌گردد از لحاظ ایجاد شرایط هم‌هوایی بسیار مهم و حیاتی اهمیت می‌باشد. این فعالیت نسبت به کارایی افراد از 6 الی 12 ساعت متغیری باشد. در روز دوم از کمپ اول در ارتفاع 3200 متری حرکت کرده و به کمپ دوم در ارتفاع 4200 متری صعود می‌نماییم. این مرحله نیز نسبت به سازگاری افراد به ارتفاع، بین 4 الی 8 ساعت به طول می‌انجامد. در روز سوم نیز اگر مشکل سازگاری با ارتفاع و عدم هم‌هوایی وجود نداشته باشد، صعود به قله از ارتفاع 4200 متری و برگشت به نقطه شروع بین 8 الی 12 ساعت به طول می‌انجامد.

زدیکترین مناطق مسکونی به مسیر صعود به قله کوه آغری، روستای توپچاتان واقع در دامنه‌های کوه و روستای "علی کویو" واقع در ارتفاع 1900 متری می‌باشند. به هنگام صعود و یاد رصورت وقوع هرگونه حادثه ارسال کمک‌های لجیستیکی از هردو روستا غیرممکن می‌باشد. به همین سبب در صورت وقوع هر نوع حادثه غیر مترقبه باید بلافاصله با شهروستان دوغوبیازیت ارتباط برقرار کرد.



روزاول

این بخش از صعود که از روستای علی کویو تا کمپ اول در ارتفاع 3200 متری می‌باشد، دارای شیب تندی نبوده و برای آکپی که در حالت فیزیکی و روحی مناسبی باشند، مسیری 8 ساعته می‌باشد. اما برای کسانی که با کوه سازگاری ندارند، امکان طولانی شدن این مسیر تا 12 ساعت وجود دارد. در صورتیکه از مسیر عبور خود رو برای این صعود استفاده کرد، مدت مذکور افزایش نیزی یابد. به طور عمده تمامی راه‌های انحرافی که در مسیر خود رو با آن مواجه می‌شویم، مورد استفاده کوهنوردان قرار می‌گیرد. پس از

به اتمام رسیدن مسیر خود رو، اگر به طول 300 متر به سمت شمال غربی حرکت نمایید، محل کمپ اول در ارتفاع 3200 متری مشاهده خواهید کرد. در ماههای زمستان بهتر است برای صعود از این مسیر یا لهایی را انتخاب نمایید که بوسیله باد از برف پاک شده‌اند.

گذرگاه شروع اولین روز، راه خاکی روستای علی کویوی باشد. پس از پشت سر گذاشتن روستا به طول 500 متری از راه خاکی مذکور خارج گردیده و در مسیری واردی شویم که در سمت راستمان قرار دارد. پس از کمی حرکت در سربالایی دوباره به راهی خاکی می‌رسیم. پس از طی 50 متر دوباره به مسیر موجود در سمت راستمان وارد می‌شویم. همراه با مشاهده منظره کوه آغری در مقابلمان به صعود ادامه می‌دهیم. هنگامیکه با عبور از پیچهای موجود دوباره راه خاکی که قبلاً ذکر شد، رسیدیم به سمت چپ پیچیده و وارد ییلاق توپ چاتان می‌شویم. پس از استراحت کوتاهی در این محل از کنار حوضچه موجود در ییلاق به سمت راست متمایل گشته و در مسیر موجود شروع به پیشروی می‌نماییم. این مسیر که ابتدا وارد یک دره می‌گردد، پس از مدتی و با عبور از خط القعر دره مذکور شروع به افزایش ارتفاع می‌نماید. اکنون راه خود را به شکلی که دره در سمت راست ماقارداشته باشد، ادامه داده و از راه خاکی که به آن می‌رسیم، عبور کرده و در مسیر فرعی آن سوی راه خاکی به راه خود ادامه می‌دهیم. پس از طی حدود 500 متر زمانی که دوباره به راه خاکی رسیدیم به سمت راست پیچیده و تارسیدن به یک تقاطع به راه خود ادامه می‌دهیم. در این تقاطع، ابتدا به سمت چپ رفته و پس از طی 50 متر به مسیری که در سمت راست مشخص گردیده است، وارد می‌شویم. این بار با عبور از گذرگاه "یوکاری مئزرا" در ییلاق "توپ چاتان"، راه خود را در پای یک دره ادامه می‌دهیم. این مسیر که همواره با افزایش ارتفاع همراهی باشد، کمی جلوتر با متمایل شدن به راست از قعر الخط دره مذکور و پس از یک سربالایی کم شیب به منطقه‌ای هموار ختمی گردد. در این مرحله دره ای دیگر در سمت راستمان قرار می‌گیرد. مسیر صعود که شیب آن رفته رفته تندتری شود پس از پشت سر گذاشتن یک یال به ارتفاع 3200 متری یعنی کمپ اول ختم می‌گردد. جهت تعیین مدت زمان اقامت در کمپ اول در ارتفاع 3200 متری، شرایط عمومی افراد گروه مد نظر قرار می‌گیرد. شکایتهایی همچون، سردرد و حات تهوع علائم بارز عدم سازگاری افراد گروه با ارتفاع می‌باشد. در صورت بروز چنین شرایطی افراد



صعود به آغری بزرگ

گروه باید یک شب دیگر در کمپ اقامت نمایند. اگر چنانچه افراد گروه به صورت خسته و مریض احوال به کمپ ارتفاع 4200 متری برسند نیز ممکن است در اینجا شرایط بدتر و بغرنج تری گروه را تهدید نماید. به همین دلیل بهتر است به مدت یک روز در کمپ 3200 متری اقامت گزیده و استراحت نماید. افرادی که مشکل سازگاری با محیط دارند در صورت استراحت 2 روزه در کمپ 3200 متری شانس بیشتری جهت صعود به دست می آورند. صعود به ارتفاع 4200 متری بایک بار بسیار سبک در روز استراحت برای شناسایی افراد یکه در هم هوایی دچار مشکل شده و یاد چارامراض ارتفاع می گردند، تمرینی مناسب می باشد. در ارتفاع 3200 متری شناسایی افرادی که دچار مشکلات سلامتی هستند، مراحل بعدی صعود را تحت الشعاع قرار می دهد. افرادی که از توانایی صعود برخوردار نباشند در کمپ اول می مانند تا حدی مشکلات حادتری نگردد.



آغری داغی کمپ 4200

روز دوم

فاصله موجود بین کمپ اول تا کمپ دوم یعنی کمپ 4200، فاصله زیادی نمی باشد. شیب کوه در ارتفاعات بالاتر، تند تر شده و خسته کننده می شود. گروهی که وضعیت روحی و فیزیکی خوبی داشته باشد، می تواند این مسیر را در 4 ساعت به اتمام برساند. باید توجه داشت که اثرات ارتفاع زیاد بعد از حرکت از ارتفاع 3200 متری در کلیه مراحل صعود، خود را ظاهری می سازند. به همین سبب، صعود سرعتی در ارتفاع 4200 متری سبب تحلیل انرژی کوهنوردان شده و باعث می شود که کوهنوردان خسته و بدون انرژی به کمپ دوم در ارتفاع 4200 متری برسند. این بخش از کوه پیمایی برخلاف طول کم، دارای شیب تندی می باشد. اما شیب مذکور به هیچ وجه خطرناک نمی باشد. بخش اول مسیر با شیبی شروع می گردد که محل کشیده شدن صخره های بزرگ بوسیله سیل می باشد. بعد از پشت سرگذشتن این محل، وارد مسیر کوهنوردی می شویم. مسیر بسیار واضح بوده و با شیبی ملایم به بالای یال موجود در میان دره "اؤکوزدره سی" و کمپ 3200 متری صعود می نماید. این بخش سخت ترین قسمت از مسیر موجود در بین کمپ 4200 متری و کمپ 4200 متری می باشد. پس از رسیدن به بالای یال، مسیر به طور مستقیم به سمت قله ادامه می یابد. پس از حدود نیم ساعت کوهنوردی با محل چادر زنی و اطراق رو برو خواهد گردید. اینجامحل کمپ اصلی نبود اما برای استراحتی کوتاه، مکانی مناسب می باشد. بخصوص در فصل تابستان و زمانی که کوه مملو از کوهنوردان می باشد، می توان از این محل برای استقرار و برپا کردن چادر استفاده کرد. محل اصلی کمپ در ناحیه ای هموار در ارتفاع 4200 متری قرار دارد که بلافاصله بعد از محل کمپ، یخچال ها شروع می گردند. فاصله بین ناحیه هموار مذکور با محل کمپ نیز حداکثر 45 دقیقه می باشد. چنانچه کوهنورد با

شرایط کوهستان و ارتفاع سازگاری پیدا نکرده باشد، سردرد هادراین محل آغاز می شوند. بروز سردرد به تنهایی از دلایل ابتلا به بیماری حاد ارتفاع نمی باشد بلکه از علائم این بیماری می توان به بروز حالت تهوع و کاهش سطح هوشیاری نیز اشاره نمود. بروز سردرد در افرادی که با ارتفاع سازگاری ندارند در روزهای اول نرمال است. این ناراحتی هاد ر برخی مواقع با استراحت کردن و در برخی موارد نیز با اقامت چند روزه در کوهستان از بین می روند. احساس کم اشتها یا در ارتفاعات بالاتر از 4200 متری نیز کاملاً طبیعی می باشد. علیرغم این کم اشتها یا شمایا بد سعی کنید مقدار زیادی مایعات و کمی نیز خوراکی میل نمایید. مصرف زیاد مایعات در کوهستان برای ایجاد سازگاری بسیار مهم می باشد. اگر گروه کوهنوردان به ارتفاعات بلند عادت نداشته باشند، بهتر است در کمپ 4200 متری نیز به مدت دو شب اقامت نمایند. این تصمیمات توسط رهبر گروه و راهنمای گروه اتخاذ می گردد. در صورتیکه هرکدام از اعضای گروه به غیر از سردرد دچار حالت تهوع، استفراغ و توهم شود، انتقال بیمار به کمپ واقع در ارتفاعات پایین تر بهترین راه حل می باشد. با کاهش ارتفاع، حال بیمار بهبود خواهد یافت.



کوه آخری بزرگ از تنگه سردار بولاک

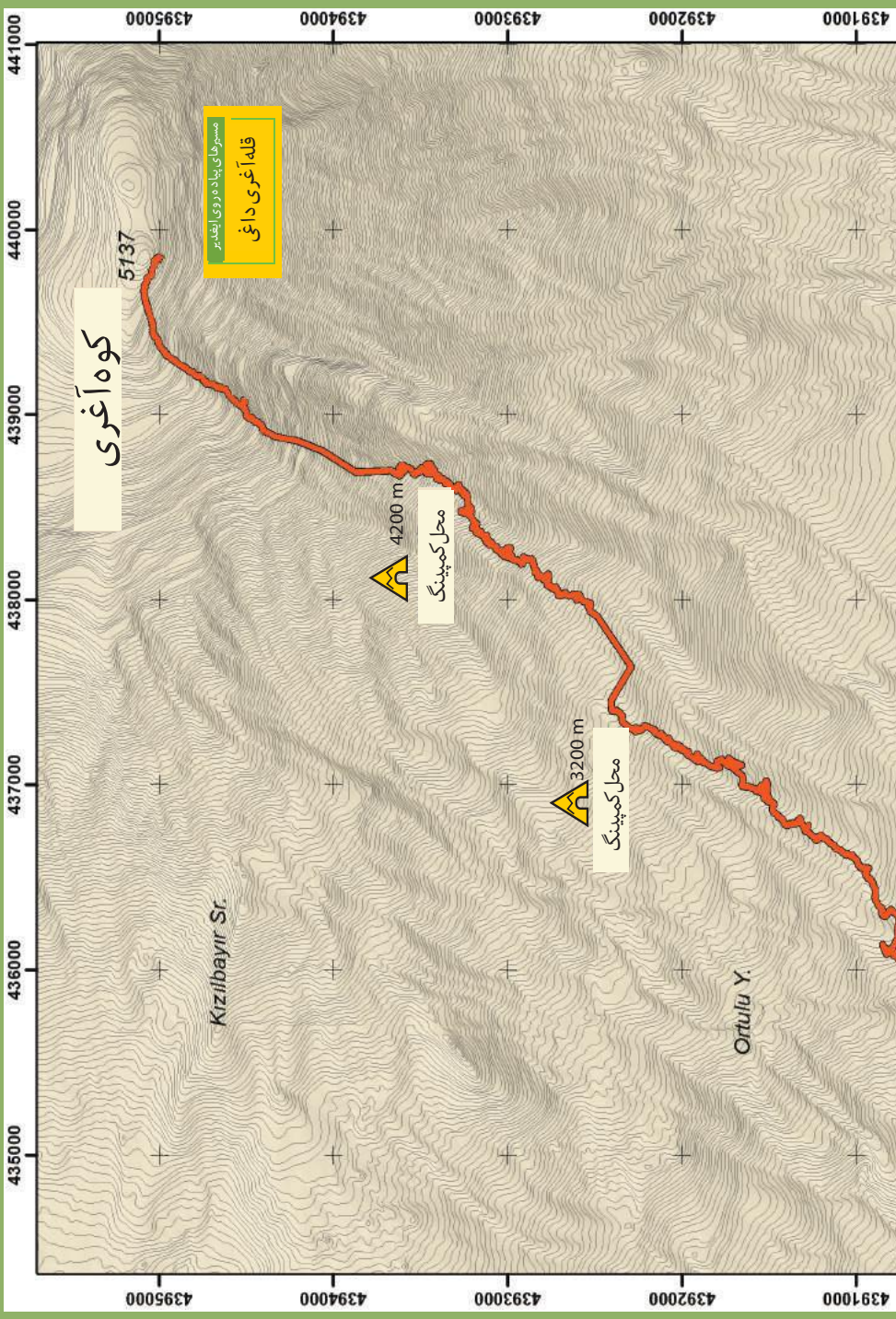
روز سوم

در روز صعود باید صبح زود از خواب بیدار شد و صبحانه‌ای کامل میل نماید. در کنار غذاهای مغذی و انرژی زانو شنیدن مایعات زیاد نیز از اهمیت خاصی برخوردار می‌باشد. تنها شرط صعود سالم و موفقیت آمیز به کوه آغری داشتن کارایی و عملکرد خوب نبی باشد بلکه مصرف زیاد مایعات نیز در صعود موفقیت آمیز نقش بسزایی دارد. هر چقدر هم که عملکرد و کارایی شما خوب باشد، اگر مایعات به مقدار لازم و کافی مصرف نشود، موفق به صعود نخواهید شد. صعود به قله از مسیری که حدود 100 متر جلوتر از محل کمپ قرار دارد، شروع می‌شود. قسمت اول این بخش از صعود کمی سخت خواهد شد، زیرا به محض خروج از کمپ و قبل از اینکه کوهنوردان آمادگی‌های اولیه را کسب نمایند، صعود از شیبی تند آغاز می‌گردد. پس از پشت سر گذاشتن مقداری از مسیر به پالی که پوشیده از تخته سنگهای تیز بازالتی می‌باشد، می‌رسیم. بارسیدن به این مرحله استفاده از کلاه ایمنی لازم و ضروری می‌باشد. چراکه اگر با صورت به زمین بیفتید احتمال برخورد سریال به‌های تیز سنگهای بازالت و خطرات جانی وجود دارد. در حین صعود به قله، توقف و استراحت سریالی با دفعات بیشتر به استراحت‌های نشسته ترجیح داده می‌شود. چراکه نشستن طولانی مدت سبب تجمع اسید لاکتیک در ماهیچه‌ها شده و حرکت دوباره را با مشکل مواجه می‌نماید. همچنین پس از استراحت‌های طولانی مدت و با افزایش ارتفاع، سازگاری مجدد بدن با صعود سخت می‌شود. تنفس‌های عمیق در حین صعود توصیه می‌گردد. تنفس‌های عمیق و طولانی در ارتفاع‌های زیاد برای کوهنوردان سودمند می‌باشد. این مرحله از صعود به مدت 2 الی 3 ساعت به طول می‌انجامد. در پایان این مرحله و با تمام شدن تخته سنگهای تیز بازالتی، ابتدا اندازه صخره‌ها کوچکتر شده و سپس خطرناکترین مسیر صعود به قله که بر روی سطح یخچال و به صورت مورب می‌باشد، آغاز می‌گردد. این قسمت از مسیر یعنی به طول 100 متر را در شرایط عادی می‌توان به راحتی پشت سر گذاشت. لیکن در ماه‌های زمستان سطح این یخچال به قدری سخت و سفت می‌شود که استفاده از کرامپون نیز فایده‌ای نخواهد داشت. بنا بر این اگر یخ این قسمت از کوه سخت و سفت شده باشد، به هنگام صعود بایستی موارد ایمنی رعایت گردد. با استفاده از میخ‌های یخ‌نوردی و همچنین داورشته طناب، باید ایمنی لازم اتخاذ گردد. اگر ایمنی این مسیر سرریعا تامین گردد عبور از این بخش در 15 دقیقه ممکن می‌باشد. پس از عبور از این مسیر مورب به سطح یخچال زیر قله می‌رسیم. این منطقه دارای سطحی هموار به اندازه چند زمین فوتبال می‌باشد. طی کردن مسیر یخچال تا بالای قله در مدت 15 الی 30 دقیقه ممکن می‌باشد. علیرغم اینکه بخش قله دارای شیب زیادی نمی‌باشد اما ممکن است در طول سال پوشیده از یخ باشد. برخلاف اینکه این بخش از صعود دارای خطرات بزرگی نمی‌باشد، صعود گروه‌های کوهنوردی آماتور به کمک طناب بهترین روش صعودی باشد.

گروه‌های صعودکننده به قله کوه آغری معمولاً حوالی ساعت 01:00 یا 02:00 نصف شب از کمپ ارتفاع 4200 متری حرکت خود را آغاز کرده و حوالی ساعت 07:00 الی 07:30 صبح به قله می‌رسند. حوالی صبح معمولاً هوای قله با وزش باد همراه می‌باشد. پس از صعود به قله و در مسیر برگشت باید دقت فراوانی به خرج داده شود. کاهش تمرکز و یا خستگی بیش از حد ممکن است باعث بروز حوادث ناگواری گردد. (گون‌گور، 2009)







کوه آغری
5137

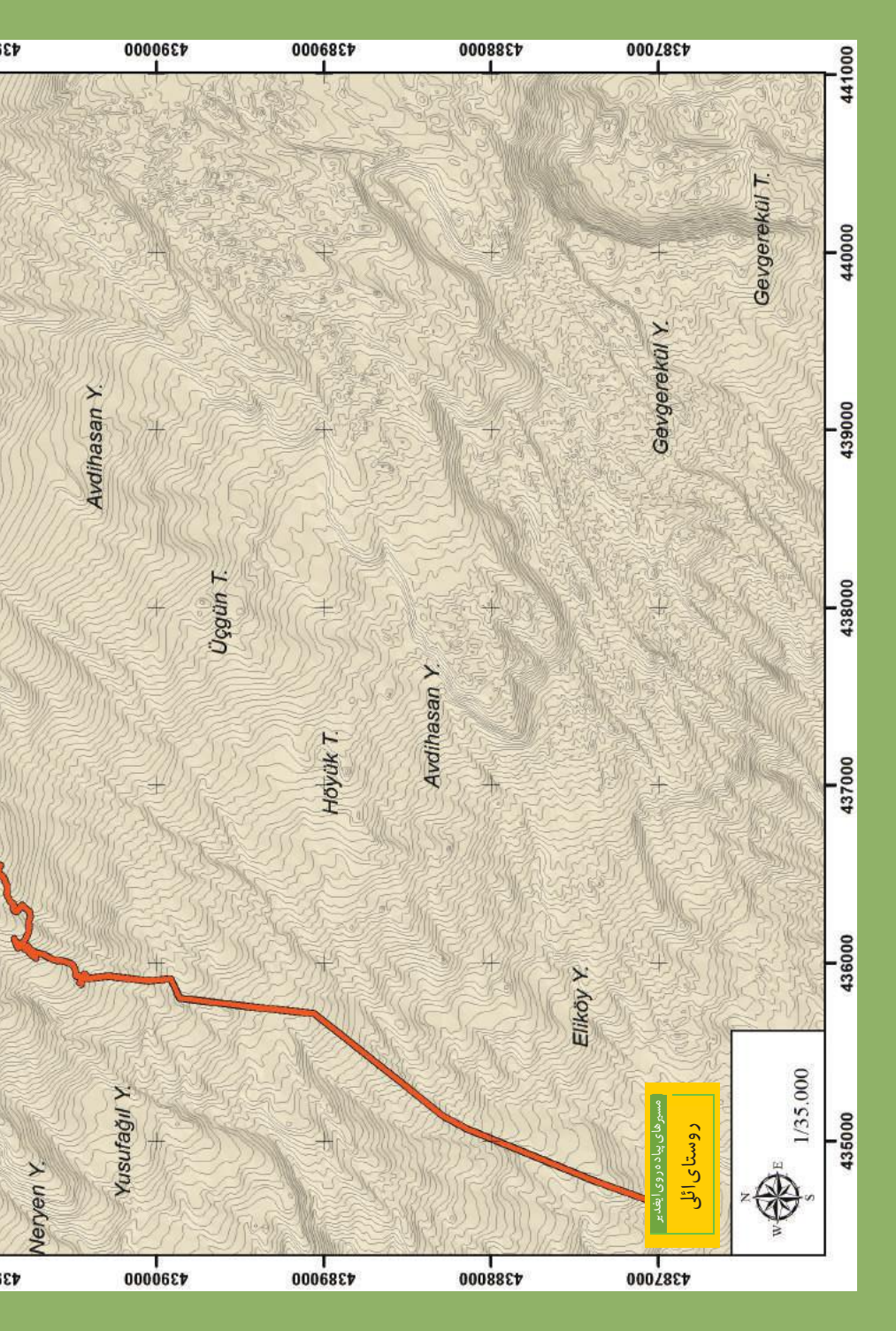
مسئله‌های تپاده روی (تپه‌سیر)
قله آغری داغی

محل کپیینگ
4200 m

محل کپیینگ
3200 m

Kızılbayır Sr.

Ortulu Y.



Neryen Y.

Yusufağıl Y.

Avdihasan Y.

Üçgün T.

Höyük T.

Avdihasan Y.

Elilkoy Y.

Gevgerekül Y.

Gevgerekül T.

مسیرهای پیکان‌روی احمدی
روستای انلی



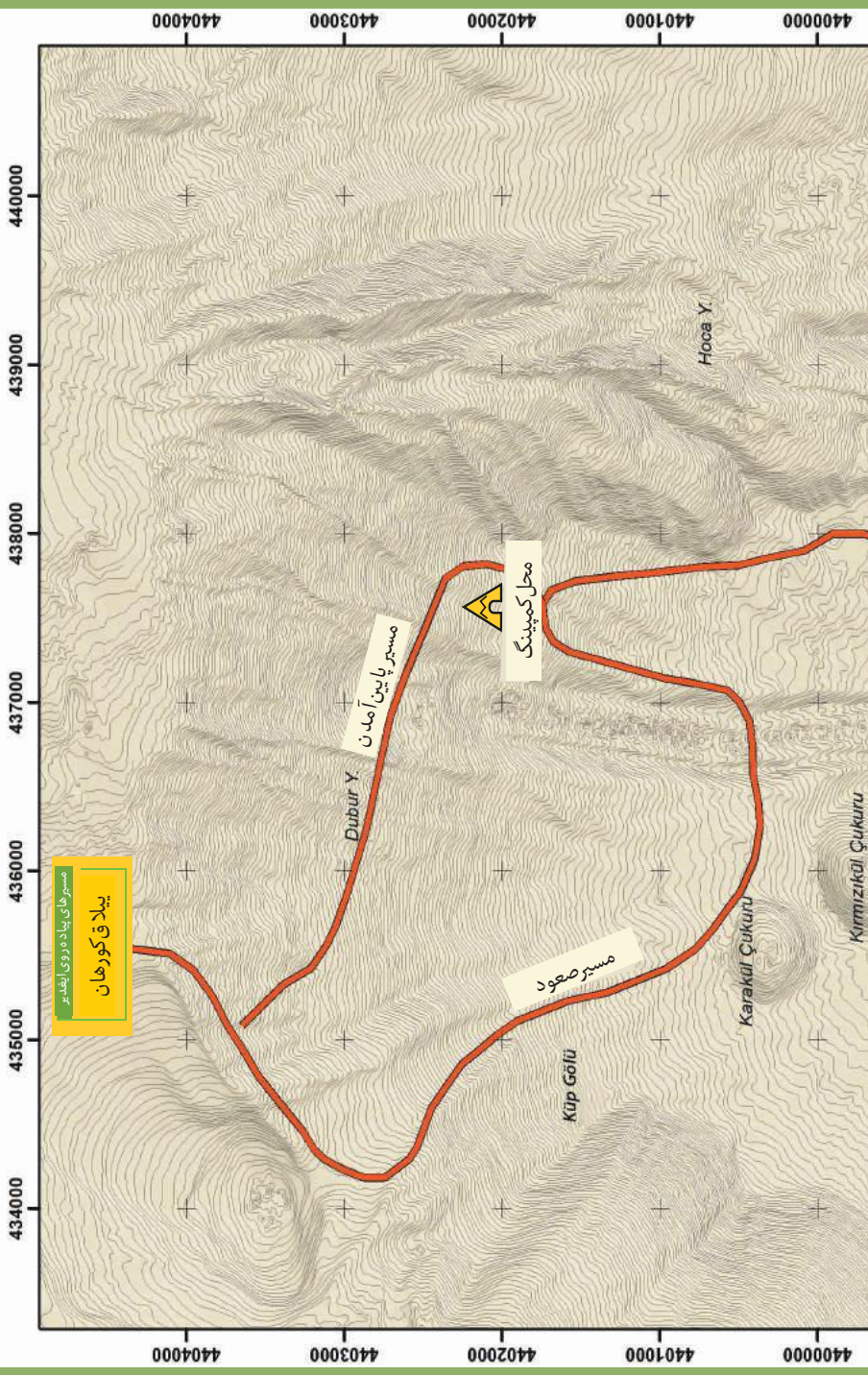
تورسيز دم: صعود به کوه آغری از مسیر ایغدیر (رفت و برگشت) (22 کیلومتر)

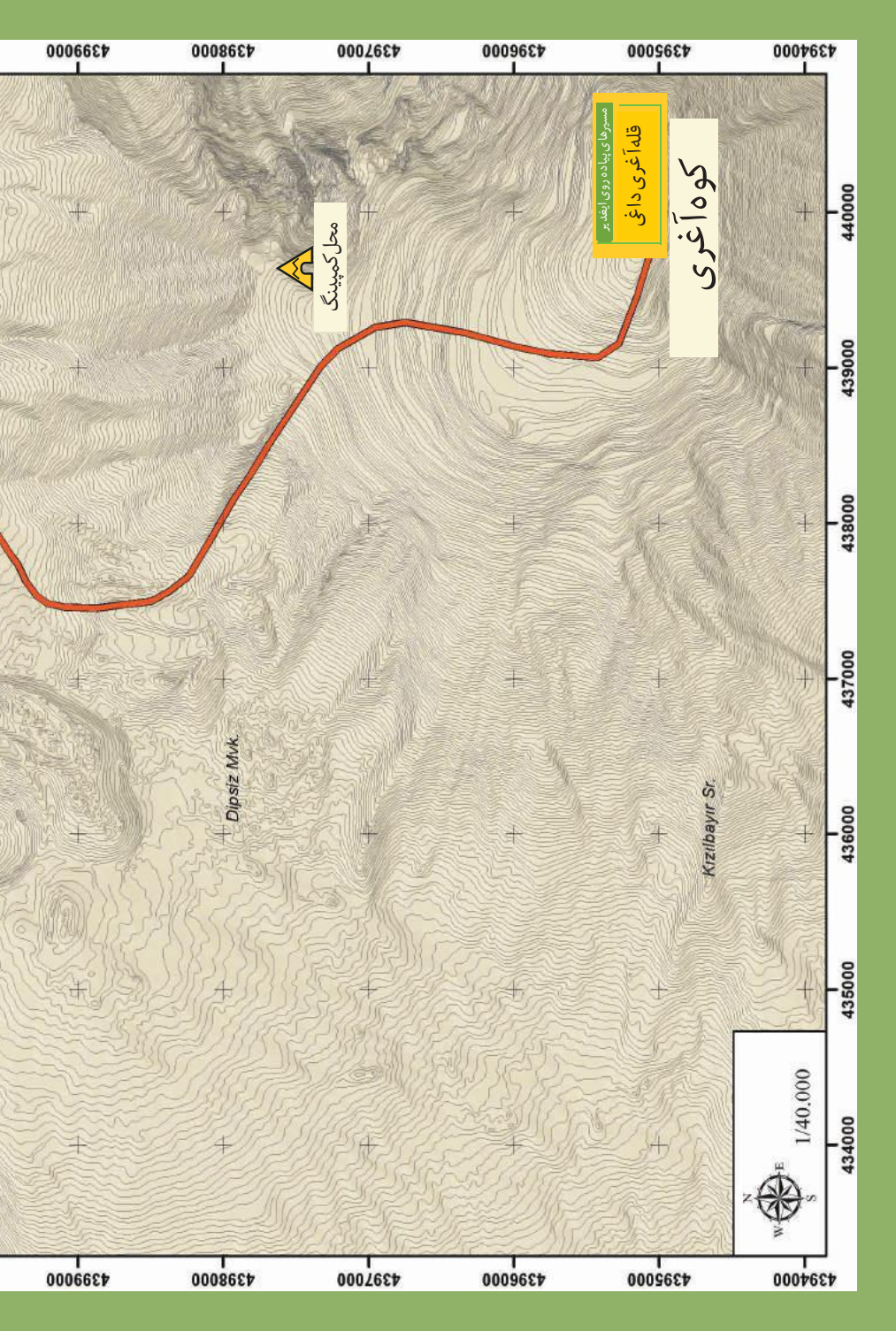
مسیر شمالی صعود به کوه آغری نسبت به مسیر جنوبی بسیار دشوارتر بوده و مسیری است که قابلیت تکنیکی کوهنوردان را می‌طلبد. صعود از بیلاق کورهان آغاز می‌گردد. کوهنوردان می‌توانند صبح زود بوسیله خود رو حرکت نموده و به بیلاق کورهان در ارتفاع 1950 متری رفته و مستقیماً از آنجا به کمپ دوم موجود در بین ارتفاعات 3200 و 3400 متری صعود نمایند. لیکن صعود مذکور در طول یک روز بسیار خسته‌کننده بوده و کوهنوردان می‌توانند به جای این کار و به منظور ایجاد هم‌هوایی و سازگاری با ارتفاع یک شب را در بیلاق کورهان به سر ببرند. به دلیل اینکه صعود از بیلاق کورهان به محل کمپ بعدی (حدود ارتفاع 4200 متری) با بار سنگین، بسیار سخت و طاقت فرسای باشد، انتقال بارها بوسیله قاطر به محل کمپ و صعود با یک کوله پشتی کوچک و سبک منطقی تر خواهد بود. مسیر این بخش از صعود دارای شیب بسیار تندی بوده و با توجه به وضعیت گروه در زمانی بین 5 الی 7 ساعت قابل صعود می‌باشد. پس از کمپ دوم امکان حمل بارها بوسیله قاطر غیرممکن می‌باشد. مسیر موجود بین کمپ دوم و کمپ 4200 متری نیز دارای شیب بسیار تندی باشد. این مسیر که در برخی مواقع از کنار پرتگاه‌های بسیار عمیق عبوری کند با گذشتن از بین صخره‌ها به منطقه‌ای صاف و هموار ختم می‌گردد. مدت زمان طی این مسیر نیز بین 5 الی 7 ساعت می‌باشد. صعود به قله از محل مذکور انجام می‌پذیرد. برای اینکه به قله صعود کرده و دوباره به محل کمپ بازگردید باید در ساعات اولیه صبح صعود به قله را آغاز نمایید. شرایط آب و هوایی این مسیر نسبت به مسیر جنوبی نامساعدتری باشد. نیم ساعت پس از آغاز کوهنوردی به یخچال می‌رسیم، به همین دلیل باید کرامپونها از شب آماده‌گردند. ادامه مسیر تا قله بر روی یخچالها ادامه می‌یابد. مدت زمان رفت و برگشت به قله ممکن است بین 12 الی 16 ساعت به طول انجامد. مسیر فوق که نسبت به مسیر جنوبی از شیب تندتری برخوردار می‌باشد در مسیر برگشت نیز بسیار خطرناک‌تری شود. این مرحله از صعود تا محل یخچال دارای شیب بسیار تندی می‌باشد. به هنگام بازگشت از قله و به دلیل خستگی مفرط، احتمال وقوع حادثه در این بخش از مسیر بسیار زیاد می‌باشد. با رسیدن به محل یخچال، مشاهده می‌گردد که شیب قله در مقایسه با شیب مسیر بسیار ناچیزی نمایاند. (بیلد پریم گون گور)



آغری داغی - تپه اینونو







راهنمای سفر باد و چرخه

مسیرد و چرخه سواری که پس از جاده آسفالت روستای قرار دارد، در منطقه ای نسبتاً صاف و هموار ادامه می یابد. در حالیکه مسیرهای د و چرخه سواری کوهستانی هم در مسیر آسفالت و هم در مسیرهای خاکی روستایی و بیلاقی ادامه می یابد.



مسیر شماره 1: بایراک توتان - دوغان یورت - آشاغی کاتیرلی - یوکاری کاتیرلی - گند یولی - گوللوجه - موللاکامر - کامیشلی - توزلوجا (49 کیلومتر)

در این مسیر، گردش بسیار زیبا و مفرح در راه روستاهای توزلوجا که کلاً آسفالت می باشد، خواهید داشت. مسیری که از ارتفاعات 902 متری آغاز شده و با پیچهای مهیج تا ارتفاعات 1868 متری ادامه یافته و با صعود به ارتفاعات 1112 متری به توزلوجا می رسد.

مسیر شماره 2: ایغدریر - توزلوجا - یوکاری چیبیرکی (53 کیلومتر)

مسیری که از مرکز شهر ایغدریر آغاز می گردد به سمت راه توزلوجا می باشد. این مسیر که از شبهای تند و قابل توجهی برخوردار نمی باشد پس از حوضچه "یوکاری چیبیرکی" که یکی از مهمترین مناطق باتلاقی استان می باشد به پایان می رسد.

مسیر شماره 3: ایغدریر - قارقویونلو - بولاک باشی - آکتاش - یازلیک - عددتلی - کولی کنت - کارا حاجیلی - یوکاری توپراکلی - ساراچلی - آرالیک (54 کیلومتر)

این مسیر د و چرخه سوازی که به طور کلی آسفالت می باشد در یک مسیر مستقیم و بدون پستی و بلندی ادامه می یابد. پس از منطقه مسکونی قارقویونلو از جاده ایغدریر - نخجوان مسیر خود را تغییر داده و به سمت راه روستاها مسیر خود را ادامه می دهید. این مسیر که در نزدیکی روستای ساراچلی دوباره به جاده اصلی می پیوندد در مرکز شهرستان آرالیک خاتمه می یابد.

مسیر شماره 4: ایغدریر - حالفتلی - علی بی - علی کوچک - کاروانسرای هارمان دؤون - آسما - ایغدریر (62 کیلومتر)

مرتفعترین نقطه این مسیر منطقه مسکونی "مئزرا" در ارتفاعات 1965 متری می باشد. باید خاطر نشان کنیم که چیزی در حدود 1050 متر مسیری پرفراز و باشیبهای تند در طول این راه در انتظار شماست. پس از کاروانسرای هارمان دؤون که یکی از مهمترین مناطق پرتردد ایغدریر می باشد، راه آسفالت و سرازیری آغاز می گردد. افرادی توانمند با حذف مسیر کاروانسرا - آسما - کاروانسرا مسیر مذکور را 12 کیلومتر کوتاهتر نمایند.





مسیر شماره 5: آرالیک - گودکلی - ییلاق سرداربولاک - بیلیجان - گوتموک - یئنی دوغان - آرالیک (69 کیلومتر)

این مسیر بسیار دشوار از ارتفاع 834 متری شهرستان آرالیک آغاز شده و تا ارتفاعات 2325 متری ییلاق سرداربولاک ادامه می‌یابد. پیشنهاد ما به شما اینست که جهت انتخاب راهی آسانتر در این مسیر از روستای گودکلی خارج شده و از سمت قصبه بیلیجان به سمت سرایشی حرکت نمایید. راه بین سرداربولاک و یئنی دوغان خاکی و دیگر راهها آسفالتی باشد. لازم به ذکر است که در طول راه به غیر از روستاها و ییلاقها امکان دسترسی به آب غیرممکن می‌باشد.

مسیر شماره 6: آرالیک - یئنی دوغان - اسنکایا - ییلاق کورهان - ابغدییر (71 کیلومتر)

یکی دیگر از مسیرهای د و چرخه سواری که از شهرستان آرالیک آغاز می‌گردد، با تعقیب راه آسفالت روستا به روستای یئنی دوغان در ارتفاع 1684 متری می‌رسد. مسیر مذکور که پس از این نقطه تبدیل به راه خاکی می‌شود پس از شیب کوتاهی به منطقه مسکونی "اسنکایا" در ارتفاع 1565 متری ختم می‌شود. سپس جهت رفتن به دامنه کوه آغری تا ارتفاع 1993 متری ییلاق کورهان باید شیبها و بلندیهایی را پشت سر گذاشت. پس از این نقطه به طور مرتب سرایشی و سرازیری‌ها آغاز می‌گردد. این مسیر که در جاده د و غوبیازیت - ابغدییر تبدیل به راه آسفالتی می‌گردد در ارتفاع 904 متری مرکز شهر ابغدییر به پایان می‌رسد.

راهنمای سفر با خود روجیپ

راههای ماشین رو و مسیرهای سفر با خود روجیپ در طول دره های عمیق و بر روی کوه های بلند که منزلگاه بیلاق نشینان مهمان نوازی باشد، گاه از دامن طبیعت و گاه از محل های با مناظر تاریخی عبور نموده و لحظات مهیجی را برای مسافران به ارمغان می آورد. شما می توانید از ماه مه تا ماه اکتبر در کلیه مسیرها به گردش بپردازید. راه های خاکی گل آلود و گذرگاه های برف گیر در ماه های دیگر امکان عبور و مرور را از شما سلب می نماید.



توراو ل: توزلوجا - گوک تاش - گوژل دره - اک دیرمان - کالاجا - جان درویش - اکدیز - کلک لی - ساری ابدال - توزلوجا (48 کیلومتر)

این مسیر تاروستای گوژل دره در راه روستای آسفالت به پیش می رود. به هنگام تماشای دره رود اوغرو جای می توانید از مقبره صخره ای گوک تاش عکاسی نمایید. پس از پشت سرگذشتن گوژل دره وارد راه خاکی شده و تا منطقه جان درویش به صورت سربالایی به مسیر خود ادامه می دهید. در این محل به همراه آبراه های تاریخی وارد دره ای دیگری شوید. این گردش که در بعضی نقاط، توده سنگ هایی شبیه به سنگ های کاپادوکیار دارد خود جای داده در همان نقطه شروع یعنی توزلوجا خاتمه می یابد.

توردوم: ایغدر - ییلاق کورهان - اسن کایا - یئنی دوغان - گو موک - بیلی جان - ییلاق سردار بولاک - گو دک لی - آرا لیک (63 کیلومتر)

این راه که در بین ییلاق کورهان و ییلاق سردار بولاک مسیری خاکی می باشد، سرتاسر دامنه های شمالی کوه آغری را طی می نماید. راه مذکور که با وجود کدازه های آتشفشانی سیاه جلوه ای دیگر به خود گرفته در معیت منظره دشت ایغدر به پیش می رود.

تورسوم: توزلوجا - اگرک دره - اوچ کایا - اونلندی - کاراجا اؤرن - تاش کؤپرو - توتاک - اون بولاک - ییلاق باش سینک - منطقه آدا - بالیق گو ل - آبا س گو ل - گولوجه - موللا کامر - کامیشلی - توزلوجا (80 کیلومتر)

بدون شک بهترین قسمت این گذرگاه که با حوضچه ها، ییلاق ها و مراتع مرتفع آراسته شده، تالاب بالیق گو ل می باشد. مسیری که در بین ییلاق "باش سینک" و آبا س گو ل قرار دارد در داخل مرزهای استانی آغری واقع شده است. به خاطر داشته باشید که مسیر موجود در بین اونلندی و آبا س گو ل، راهی خاکی می باشد.



تورچهارم: توزلو جا- آغابئی- قاضی لر- باهچهجهیک- دیپسیز- آشاغی حیوانلی- کازکوپاران- اوغرو جا- کاراتاش- گوزل دره- گوک تاش- توزلو جا (81 کیلومتر)

درمسیر فوق که همانند دایره ای بزرگ بوده و نقطه آغازین و پایانی آن شهرستان توزلو جامی باشد، مناظر زیبایی از روستاهای کوهستانی موجود در دوره متفاوت قابل مشاهده می باشد. در میان آثار تاریخی موجود در این مسیر، می توان به قلعه باهچهجهیک کورا و غلو و قبرستان سنگی گوک تاش اشاره کرد.

تور پنجم: ایغدیر- حالفه لی- علی بی- علی کؤچک- کاروانسرای هارمان دؤون- تاشلیجا- پینار باشی- کیزیل کوله- یاغلی- یاسسی بولاک- یوکاری کاتیرلی- گند یکی- گوللوجه- اینجه- علی کؤسا- هامور کسن- اوچ کایا- انغره ک دره- توزلو جا (89 کیلومتر)

این تور در راستای کوه های آراز جنوبی واقع شده و در داخل مرزهای استانی ایغدیر و درمسیر شرق به غرب می باشد. مسیر پینار باشی- یوکاری کاتیرلی یک راه شن ریزی شده می باشد. مرتفع ترین قسمت این مسیر که از مکان های تاریخی ای همچون کاروانسرای "هارمان دؤون" عبوری کند، گردنه "کیزیل کوله" می باشد. این مسیر بسیار زیبا که از بیلاق ها و ازکنار باغ های میوه عبوری کند در محل غارهای توزلو جا به پایان می رسد.

تور ششم: توزلو جا- گوک تاش- گوزل دره- اوغرو جا- کازکوپاران- آشاغی حیوانلی- کارانلیک- یایلاجیک- ساری بولاک- آشاغی کنت- جوماچی- آغری (92 کیلومتر)

این مسیر تاریخی، رفت و آمد و تردد بین آغری و کاغیزمان رانیز همواری سازد. بیلاق نشینان ساکن ایغدیر نیز در ماه های تابستان از این راه برای رفتن به شهرستان آغری به منظور خرید و فروش از همین راه استفاده می نمایند. لازم به ذکر است که قسمت های خاکی این مسیر به هنگام بارندگی، خطرناک می باشد.

تور هفتم: ایغدیر- حالفه لی- علی بی- علی کؤچک- کاروانسرای هارمان دؤون- آسما- کوجاک- یایلاجیک- سولوچام- آک تارلا- بالیق گؤل- تان یولو- آباس گؤل- گوللوجه- کامیشلی- توزلو جا (128 کیلومتر)

این تور که در راه تجارت تاریخی انجام خواهد گردید درمسیر بین "آسما" و "آباس گؤل" وارد مرزهای استانی آغری می گردد. این مسیر با عبور از کنار کاروانسرای "هارمان دؤون" که در سالیان دور پذیرای کاروان های تجاری زیادی بوده، سفری به گذشته نیز می باشد. بیشتر این مسیر که بعد از گردش در اطراف تالاب "بالیق گؤل" دوباره وارد مرزهای استان ایغدیر می شود از راه های خاکی تشکیل شده است.



فعالیت‌های دیگر برای توریست‌ها

عموماً استان ایغدیر، به غیر از زمان‌های ممنوع برای صید در دگر اوقات سال مملو از کسانی است که با قلاب برای صید ماهی می‌آیند. در منطقه توزلو جاکوه کاواک و بایرام و در منطقه آرالیک بیلاقی سردار بولاک، پرش باچتر، در کوه تک‌آلتی منطقه توزلو جا، صخره نوردی، و در بیلاقات اقامت در کمپ‌ها و در فصل بهار نیز سفرهای عکاسی همگی به عنوان فعالیت‌های دیگری برای گردشگران به شمار می‌روند.



توزلو جا- کوه تک‌آلتی از دریاچه چیچکلی



توزلو جا با هچه جيڪ ڪوراو غلو قلعه سي



ایغدیر مرکزی

مرکز استان ایغدیر

کاراقلعه، منطقه مسکونی و قبرستان آسماکؤیوکایا، قلعه کورهان، کاروانسرای هارمان دؤون (اؤدر) ایغدیر، گنبدکول یوسف، قبرستان یوکاری ارحاچی کایا، قلعه دختر واقع در یوکاری ارحاچی، کلیسای کاراچوماک، کلیسای کورهان، روستای گون گؤرمز، قلعه کوراوغلو، تپه ملکی کؤل تپه، قلعه پیسر واقع در آشاغی ارحاچی، بیلاق کورهان، مقبره شهید ای اوباکؤی، مقبره یاد بود قتل عام مردم ایغدیر و قبرستانهای (آغاوئر، چاکرتاش، حاک محمت، کاسیم جان، کوزوگؤدن، کوللوک، ملکی، آشاغی ارحاچی و یایچی)



آرالیک

آرالیک

گنبد حاجی ابراهیم (گؤدکلی)، حمام اورتاکؤی، بنای پادگان سردار بولاک، بنای پادگان تک آلتی، قبرستان اورتاکؤی، گنبدکولی کنت، منطقه قبرستان قیریک دیره ک ارمنی ها، چشمه ثریا و بیلاق سردار بولاک.



قارا قويونلو

قارا قويونلو

منطقه مسكونى و قلعه قارا قويونلو، مزارسنگى قارا قويونلوها، قبرستان قارا قويونلوها، باتلاق قاراسو – آرالېك.



توزلوجا

توزلوجا

غارهاى توزلوجا، قلعه آسلانلى، منطقه مسكونى و قلعه آشيق حسين، قيرقلعهسى (قاضى لر) درروستاي باهچهجيگ، قلعه گند يكل، قلعه كورا و غلودرروستاي هاديمل، روستاي حسن، حسن جان قلعهسى، قلعه كالاجا، تپه كؤلولوتپه، پادگان عثمانى اۇچ كايا، قلعه كورا و غلودرروستاي راغب، كارا قلعه (سورمهلى)، قلعه تاوشان تپه، قلعه اوچلر تپه، قلعه يوكارى كاتيرلى، قلعه يوجه اوتاغى، قبرستان سنگى آشاغى آكتاش، قبرستان سنگى گؤكتاش، قبرستان سنگى چيراكلى، مزارشهداى گند يكل، قبرستانهاى (آشاغى كاتيرلى، هاديمل)، حوضچه ها (جان درويش، اوغروجا، آياس گؤل، اون يولاك، يوكارى كاتيرلى، اونلندى، چيچكل، اۇچ كايا)، ييلاقها (آرازلانلى، توناك، كئكو، سادو، كوناكل، كانديلى، ناحيرقيران، حاجى بدير، كيزيلجازيارت، كازكوپاران و آك پينار)

چه چیزی بخیریم

تمدن و فرهنگ غنی این شهر باستانی صد البته که در بافت فرهنگی شهر نیز منعکس شده و به چشم می خورد. هنر قالیبافی، گلیم بافی، قالیچه، جوراب بافی، نمدا بافی، ریسندگی، اسپند دوزی، قلع کاری، زین سازی، حلبی سازی، مشک سازی و سراجی از جمله هنرهای است که سعی در زنده نگه داشتن آن هنرها دارند. متأسفانه با کاهش سنت بیلاق - قشلاق و کوچ عشایر و افزایش روزافزون مهاجرت به شهرها هنرهای دستی با زوال رو بروی گردید. در هنر گلیم بافی که از نخهای حاصل از ریسندگی پشم حیوانات و رنگرزی طبیعی استفاده می شود، بیش از هر چیزی نقش و نگارهای "قارا باغ، قفقاز و کاخ عثمانی" به چشم می خورد. در جورابهای پشمی که در زمستان مورد استفاده قرار می گیرد نقشهای گیاهان و حیوانات دیده می شود. می توانید از قالی ها، گلیم، کیف و جوراب هایی که بیشتر در آتلیه های قالیبافی تورکهای مسختی یا تورکهای آهیسکا به چشم می خورد، خرید نمایید.

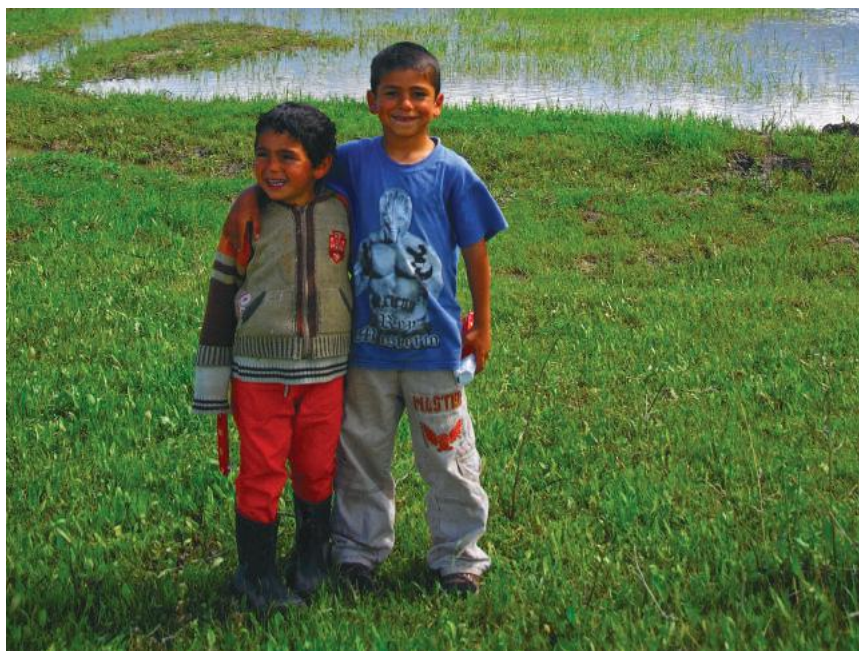
موزائیک های رنگارنگ و زیبای ایغدیر در آشپزخانه های آنچان نیز مورد استفاده قرار می گیرد. آشهای همچون آش ماست، کله جوش، حزا، آش دوغ، آش اوماج (اولیک آشی)، گل کلم، شبله، آش شیر و غذاهای مانند بزباش، ساج کاوورما، کباب لقمه ای، پیتی، ماتتی، هینگل، بالیق چؤره یی، خشیل، مافیش، هلیسه، زغمه، تاس کباب و برنج زومه نمونه های از غذاهای محلی این استان می باشد.













فاصله برخی از شهرهای بزرگ تا ایغدیر

استانبول 1563 کیلومتر.

آنکارا 1196 کیلومتر.

آنتالیا 1705 کیلومتر.

آغری 145 کیلومتر.

کارس 143 کیلومتر.

فاصله شهرستانهای ایغدیر تا مرکز استان

توزلوجا 41 کیلومتر.

قاراقویونلو 13 کیلومتر.

آرالیک 45 کیلومتر.

شرکتهای اتوبوسرانی

بیزیم ایغدیر سیاحت : 0090 476 227 88 92

خاص ایغدیر توریزم : 0090 476 227 66 71

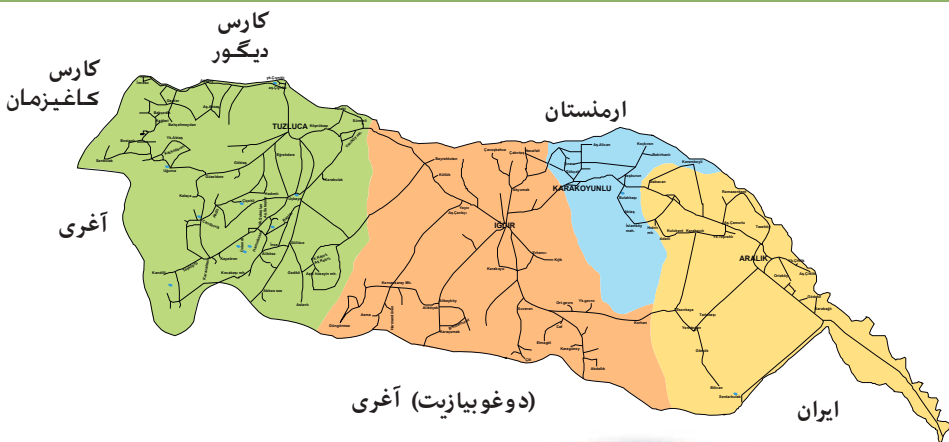
www.hasigdirturizm.com

ایغدیر توریزم : 0090 476 2286901 - 0090 476 227 84 20

www.igdiriliturizm.com.tr

حمل و نقل هوایی

فاصله فرودگاه تا مرکز شهر ایغدیر 10 کیلومتر بوده و در مسیر شهرستان توزلوجا واقع می باشد. شرکتهای هوایی مختلف هر روز پروازهای متفاوتی از استانبول و آنکارا به صورت مستقیم و از ایزمیر و آنتالیا نیز به شکل غیرمستقیم به ایغدیر و بالعکس ترتیب می دهند.



مرکز استان ایغدیر

هتل گلد کروم بیلدیریم ***

تلفن : 0090 476 227 02 27

آدرس الکترونیکی : www.hotelgoldyildirim.com

هتل امپراتور ***

تلفن : 0090 476 224 14 45-44

پست الکترونیکی : omerkara76@hotmail.com

هتل اؤزاو لیمپیا **

تلفن : 0090 476 227 18 66

آدرس الکترونیکی : www.ozolimpia.com.tr

هتل آلکیش **

تلفن : 0090 476 227 15 68

پست الکترونیکی : hotelalkis@hotmail.com

هتل ده ده مان **

تلفن : 0090 476 227 39 20

آدرس الکترونیکی : www.hotelledemin.com.tr

هتل بیلائی **

تلفن : 0090 476 227 45 67

هتل لطیف

تلفن : 0090 476 227 97 54

آدرس الکترونیکی : www.hotellatif.com

پست الکترونیکی : hotellatif@gmail.com

هتل تونجر

تلفن : 0090 476 227 81 84

هتل بارباروس

تلفن : 0090 476 227 39 19

هتل آذر

تلفن : 0090 476 227 71 90

پست الکترونیکی : otel_azer@hotmail.com

هتل اؤزگراند دریا

تلفن : 0090 476 227 19 95

خانه معلم ایغدیر

تلفن : 0090 476 227 67 15

مسافر خانه دانشگاه ایغدیر

تلفن : 0090 476 227 41 85

0090 476 227 68 06 :

تلفنهای مهم و ضروری

155 پلیس

156 ژاندارمری

112 اورژانس

177 آتش سوزی جنگلها

اطلاعات و راهنمایی های محلی
مدیریت مرکز فرهنگی و توریستی ایغدیر
0090 476 227 70 44 :
www.igdirkulturturizm.gov.tr :
iktm76@kulturturizm.gov.tr :
www.igdirtrekking.com : مختصات و اطلاعات جی پی اس (GPS)
info@igdirtrekking.com :
www.ersindemirel.blogspot.com :

منابع

1. پرسشنامه فرهنگی استان ایغدیر 2012، مدیریت فرهنگی استان ایغدیر
2. فرهنگ آشپزی در ایغدیر، نیهال سورمهلی، فرمانداری استان ایغدیر – 2012
3. فرهنگ مردم ایغدیر از دیروز تا امروز، عشیرت بوران شن، فرمانداری ایغدیر – 2012
4. شهرما تزلو جا، ضیاد اکراآجار
5. انتشارات گون گور، 2009، چگونه می توان به آغری صعود کرد، اولین سمپوزیوم بین المللی کوه آغری و کشتی نوح، مجموعه مقالات، ص 447-455.

NOTES

A series of horizontal dotted lines for writing notes.

NOTES

A series of horizontal dotted lines for writing notes.