



KAPC



КАРС: КУЛЬТУРНАЯ СТОЛИЦА ВОСТОКА

Сохраняя свое важное значение на пересечении древних торговых путей на всех этапах истории, Карс считается воротами Турции на Кавказ и Ближний Восток. Регион, первые поселения которого датируются 4000 до н.э., хранит следы Хурритской, Урартской, Киммерийской, Скифской, Персидской, Араке, Тигранской, династии Сасанидов, Сафавидов, Оймеядов, Аббасидов, Багратидов, Сельджуков, Кара-Коюнлу, Ак-Коюнлу, византийской, монгольской, грузинской, османской, русской и турецкой цивилизаций. Исторические артефакты, оставленные этими древними цивилизациями, - одни из самых важных деталей, отражающих культурную мозаику города.



Карс составляет, в основном, гористая местность. Среди самых значительных возвышений - Аллаху Экбер, Акбаба, Ашагыдаг и Аладаг. Занимая самую большую равнину Восточной Анатолии, в Карсе есть также несколько различных по размеру озер. Среди этих голубых озер, самое большое из которых Чилдыр, - Айгыр, Карзак, Ченклидже, Эрхан, Турна, Ченекчи, Куйуджук, Чалы, Дениз и Лавашин. В пределах границ провинции основными реками являются Арас, Арпачай, Кура и река Карс. Лишенный лесной растительности, регион, в основном, покрыт болотами. Большая часть лесов состоит из желтых сосен (*Pinus sylvestris*), которые распространены по всему району Сарыкамыш.



ТУР ПО ГОРОДУ

Самый лучший и эффективный способ освоения города - хождение пешком по улицам. Вы можете насладиться экскурсией по городу, только побродив пешком по улицам, чтобы в деталях постичь его внутреннюю красоту. Вы можете посетить все исторические места на расстоянии 11 км (длинный маршрут) и 7 км (короткий маршрут), включая центр города с вертикально пересекающимися улицами, образующими сетку, и совершить путешествие между прошлым и настоящим, рассматривая исторические и культурные ценности, наследованные от древних цивилизаций, когда-то населяющих Карс. Карта и необходимая информация доступны на веб-странице www.sarikamistrekking.com для тех, кто желает совершить туры по карте города.



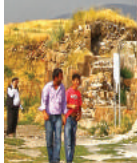


ИСТРИЧЕСКИЕ ТУРЫ

Древний город Ани

Представляя собой одни из самых значительных руин нашей страны, Ани расположен на западной стороне долины Арпачай, которая определяет границу между Турцией и Арменией. Археологический памятник в деревне Оджаклы в 41 км от провинциального центра всегда сохранял значение, благодаря своему расположению на историческом Шелковом пути; археологические раскопки этого удивительного города, который вмещал в себе несколько древних цивилизаций, подтвердили его 5000-летнюю историю. Чтобы надлежащим образом осмотреть руины Ани, окруженные 4,5 км фортификационных стен, вам потребуется целый день. Выступающие конструкции на территории раскопок - это стены, ворота Карс, ворота Асланлы, ворота Хидиреллез, дворец Сельджуков Атешгеде, церковь Короля Гадик, Собор Ани, церковь Абухамрентов, мечеть Эбу Менуджехр, церковь Тигнан Хорентс, церковь Халаскар (Кеджель), церковь Пигеон (Генч Кызлар), мост Шелковый путь (Ипек йолу), Внутренний замок (Ич Кале), Девичий монастырь и монастырь Дев





Замки

Замки в пределах провинциальных границ следующие: замок Карс в центре города, Кечиван (Тунчкая) в районе Кечиван, замки Артакерс и Короглу (Морпет); Зивин, Минджиргит, Короглу и Кызлар (Топраккале) в районе Сарыкамыш, замок Тигнис в районе Акяака.





Бастионы

Считающийся “Городом на границе”, Карс всегда сохранял свое стратегическое значение. Многие бастионы были построены вокруг замка, который известен, как сердце древнего поселения. Первый бастион, созданный с целью противостоять русским и иранским атакам, был построен по приказу Лала Мустафы-паши в 1579 г. и носит имя Темура-паши. Всего 46 бастионов были построены в период между 1734 и 1848 гг., однако только 22 из них сохранились до настоящего времени. Среди важных действующих лиц обороны района можно перечислить следующих: Арап, Карадаг, Газилер, Гемли, Иноню, Юсуф-паша, Мухлис-паша, Джебуп, Февзи-паша, Хафиз-паша, Сувари, Керим-паша, Канлы, Симендифер, Чим, Томсон, Чукур, Чифте Гогюш, Хюсейн-паша, Зохраб, Дик, Вели-паша, Черчиль и Уильямс.





Могилы мучеников в Сарыкамыш

Многие могилы мучеников были образованы в Эрзуруме (районы Хорасан, Пасинлер, Кёпрүкёйти Шенкая) и Карсе (районы Сарыкамыш и Селим) в форме памятников, мемориалов и скульптур в память о трагедии на восточном фронте во время нападения русских в конце 19-го века и при битве Сарыкамыш в 1915 г. Большая часть могил расположены на границах района Сарыкамыш, где битва была наиболее тяжелой.

Могилы мучеников, занимающие большую территорию от горного хребта Аллаху Экбер до деревни и центра района, частично представляют собой памятники и частично - скульптуры. Вы можете посетить могилы мучеников Аллаху Экбер Дагы, Аллаху Экбер Дагы Мечхул Аскер (неизвестный солдат), Баты Кышла, Юкары Сарыкамыш, могила неизвестного солдата в городском саду, Макинели Тюфек, Дикенли Табья, Турнагель, Агабаба, Яйыклы Кёю Кырклыр, Дивик Яйла, Текчам, Соганлы Даглы, Хамамлы, Месджитли (Деликлиташ), Ягбасан, Бардыз и Чакырбаба, следуя по "Маршруту могил мучеников Сарыкамыш".

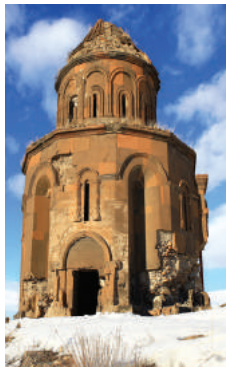
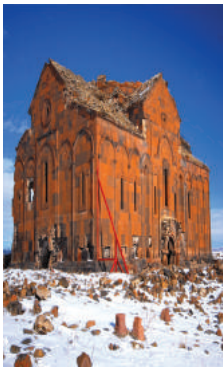
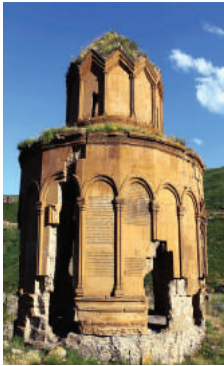




Церкви

Церкви Карса, унаследованные от различных цивилизаций, отличаются своими архитектурными формами и эстетическим внешним видом. Церковь Двенадцати Апостолов (мечеть Кюмбет) в центре города Карс, мечеть Фетхийе (церковь русского полководца Адександра Невского), церкви Бешик, Огузлу и Ягыкесен, церкви Янык, Кюп, Ашагы Саллыпынар и Каракурт в Сарыкамыш, церковь Догруйол в Арпачай, Бешкилисе (Пять Церквей), церкви Козлуджа, Варлы, Килитташи и Мрени в Дигоре - самые значительные примеры.







ПУТЕШЕСТВИЕ В ПРОШЛОЕ

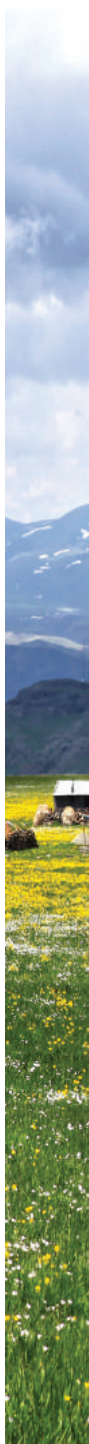
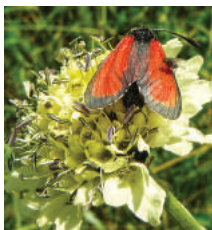
Данный тур, который включает монументальные священные писания, принадлежащие древним периодам человеческой истории, включает писания и каменные поселения в Борлук в центре города Карс, Чамушлу, Чаллы, Пурун в районе Кагызман и Джилавуз в районе Сусуз.





ФЛОРА И БОТАНИЧЕСКИЕ ТУРЫ ПО КАРСУ

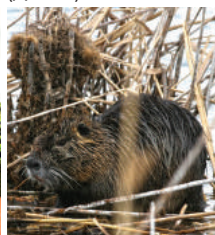
Согласно оценке вдоль провинциальной границы Карса существует более двух тысяч цветущих растений, и сто из них эндемичные виды (распространение которых ограничено определенным регионом). Озеро Чилдыр, горы Аллаху Экбер и леса Сарыкамыш в пределах границ провинции - это заповедные растительные территории (ЗРТ). Ботанические туры проводятся в этих заповедных зонах, которые представляют собой естественные и полуестественные территории с богатой растительностью, включая находящиеся под угрозой исчезновения и редкие эндемические виды растений.

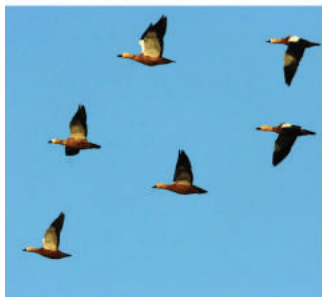
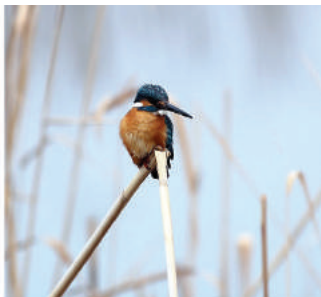
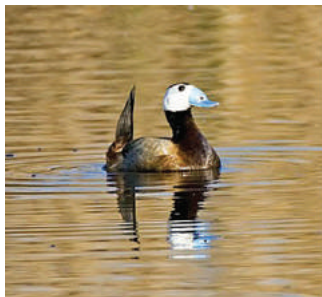




ТУРЫ ПО ФАУНЕ КАРСА И НАБЛЮДЕНИЕ ЗА ПТИЦАМИ

Находясь на пересечении жарких стран Кавказа и Иранской Анатолии, которые представляют две из 34 важных биологически разнообразных территорий в мире, и благодаря своему положению, высоте над уровнем моря, заболоченной местности, лесам из желтой сосны, пастбищам, а также нахождению по маршруту перелетных птиц, Карс считается одним из самых ценных районов нашей страны. Представляя собой своего рода Эдем с разнообразной природной зоной, Карс предлагает любителям природы несколько вариантов наблюдения за дикой природой различных живых существ, включая волков и насекомых. Регион Карса, где находится 308 из 465 видов птиц в Турции, представляет превосходную возможность наблюдения за птицами в естественных условиях на водно-болотной местности, например, на озерах Чилдыр, Куюджук, Турна, Айгыр, Чалы и Ченгилли (Дениз).





КУЛЬТУРНЫЕ ЭКСКУРСИИ

Маршрут “Снег”

События в романе “Кар” (Снег) Орхана Памука, обладателя Нобелевской Премии по литературе 2006 г., происходят в центре города Карс. Наш маршрут, вдохновленный этим произведением, увлекает любителей в культурное путешествие по улицам и зданиям в центре города. По “Маршруту “Кар” можно пройти по карте, которая доступна на веб-странице www.sarikamistrekking.com.



Маршрут Малакан

Малаканцы русского происхождения особенно известны своей позицией против войны. Данное сообщество, которое противится влиянию церкви и священникам, и которое все еще старается обеспечивать свою жизнь без каких-либо инструментов, как и в начале зарождения Христианства, было вынуждено ранее мигрировать. Таким образом, Малаканцы, которые переселились в Карс, как и во многие другие страны, перенесли свои культурные корни в эти земли. Следы Малаканского сообщества, которые жили на территории Карса, можно увидеть во многих деревнях и гробницах. Деревня Чакмак в 6 км от центра города с древними малаканскими домами и угощением молочными продуктами, что отражает традиционную культуру сообщества, - центральный пункт тура. Другие известные малаканские поселения включают Инджесу, Чамчавуш, Йолбою (Заим), Богазкёй (Мели), Сусуз (Джилавуз), Зёхраб, Селим, Дикме и Пашачайирыс.



Экотуризм - деревня Богатепе

В стремлении усовершенствовать традиционные методы производства во взаимодействии с природой и землей, деревня Богатепе считается отправной точкой экотуристической деятельности в Карсе. Выставочная галерея Пейнырэви (Сырный дом) обеспечивает общий доход от туризма в Карсе и деревенским поселениям на местах, благодаря производству 13 видов сыра, лекарственным растениям, горным походам и семейным пансионатам. В 45 км от центра города Карс деревня Богатепе берет свое название от ближайшей возвышенности.

Свежий кассери, зрелый кассери, грюйер, творог, сыр чечил, сыр тулум в оболочке, сыр херийе тулум, малаканский винный сыр, малаканский рассольный сыр или тулум (из требухи ягненка), стрингчиз, сыр келле, чурук, с пряностями и сыр чанах - виды сыров, производимых в Богатепе.



ГОРНО-СПОРТИВНЫЕ КУРСЫ

Вы можете совершить великолепные походы весной и летом в регионе Карса. Широкие равнины и необычайно красивые зеленые леса с желтыми соснами предлагают множество вариантов для любителей природы. Походные маршруты, в основном, проходят через районы Сарыкамыш и Сусуз. Походные маршруты Сарыкамыш составляют 256 км, включая 21 различных направлений. Наряду с желто-сосновыми лесами, маршруты, проходящие через долины Кекликдере, Комдере и Инкая, предлагают удобные варианты походного отдыха для каждого любителя природы. Практически невозможно потеряться по пути маршрута, отмеченного красно-белыми знаками на расстоянии 50 метров по тропинкам



и на расстоянии 200 метров по грунтовой дороге. Согласно координатам GPS, походные маршруты по долине Сусуз составляют 60 км в длину с 6 различными трассами. Дорожные знаки в точках пересечения походных маршрутов указывают направление для путешественников.

В регионе имеется также 498 км веломаршрут и 490 км джип-сафари, а также панорамная дорога.

Данные GPS по всем направлениям можно получить на сайте www.sarikamistrekking.com. Руководство по экспедициям и туризму в Карсе и руководство по походным направлениям можно получить по запросу по электронному адресу info@sarikamistrekking.com.



ЛЫЖНЫЙ КУРОРТ

Расположенный у подножия горного хребта Байрактете на высоте 2634 м над уровнем моря, лыжный курорт Сарыкамыш предлагает любителям горных лыж длинную лыжню, специализированные сооружения для отдыха, природные желтососновые леса, которые сдерживают лавины, и крупные белоснежные снежинки, которые можно увидеть только в данной местности и еще в Альпах. Снег сохраняет свою первоначальную форму, хотя здесь солнечная погода на протяжении большей части года. В районе Сарыкамыш проводятся различные национальные и международные горно-лыжные мероприятия, и это без сомнения один из самых значительных лыжных центров в нашей стране. Альпийским и северным горнолыжным спортом можно заниматься на местности, покрытой снегом более 1 м, в период с 15 ноября по 15 апреля, включая также лыжню для туристов и катание на санках. Имеется также 5 км "кросс-кантри" трек, который зарегистрирован в Международной горнолыжной федерации.

Лыжные склоны Байрактете находятся на плато с возвышением от 2200 до 2900 м над уровнем моря. Общая длина трек составляет до 25 км, включая два новых трека. Пять трек находятся между вершиной и первым этапом, и два трека - отсюда вниз. А также два дополнительных трека спускаются с вершины до Каранлыкдере. В этом месте имеется также 200-метровый трек для катания на сноуборде. Трек 2400 м длиной подготовлен для новичков. Треки второго этапа отличаются по уровням сложности. Трек Каралыкдере на высоте 1610 м над уровнем моря имеет склон 28%. Трек, который жители Сарыкамыш прозвали "Безумный трек", предназначен только для очень талантливых лыжников.

Транспортировка до трек осуществляется кресельными подъемниками, грузоподъемностью 2400 человек в час. Подъем автоматических кресельных подъемников с подогревом вместимостью 4 человека в кабине осуществляется по двум этапам, открывая прекрасный вид на леса из желтой сосны. Первый этап, окруженный лесами из желтой сосны, имеет небольшой склон и удобен для начинающих лыжников. Чтобы добраться до вершины второго этапа, снова используется кресельный подъемник. На вершине имеются четыре вида трек с видом на горы Аллаху Экбер и Аладаг, а также на селение Сарыкамыш. Примечание: на каждом треке имеются кафе для отдыха.

Второй лыжный курорт в районе Сарыкамыш - центр лыжного спорта и палаточного отдыха Осман Юдже, расположенный на горе Чамурлу по старой дороге в Эрзурум. Сооружение на высоте 2100 м над уровнем моря, которое носит имя нашего национального лыжника, погибшего во время дорожной аварии в 1967 году, включает трассу длиной 960 м и кресельный подъемник, который достигает вершины за 5 минут.



ЧТО КУПИТЬ

Регион известен своими ткаными коврами и ковриками, а также молочными продуктами и продуктами животноводства, которое занимает важное место в жизни населения. Другой сувенир Карса - это вулканическое стекло, которое получают из залежей в долине реки Кеклик. Из этого ценного минерала, который в природе бывает зеленого и черного цвета, делают украшения и ювелирные изделия. В качестве сувениров и местных продуктов мы рекомендуем приобрести ковры и коврики, ювелирные изделия из вулканического стекла, мед и различные виды сыра.



НЕ ПРОПУСТИТЕ

- Посещение руин Ани,
- Катание на лыжах на горнолыжном курорте Сарыкамыш зимой,
- Ловля рыбы на замерзшей поверхности озера Чилдыр в зимние месяцы,
- Наблюдение за процессом изготовления сыра в деревне Богатепе,
- Походы в долину Комдере, Кеклик, Сусуз и Инкя
- Снятие фотографий появления феи из трубы в долине Комдере и реки Арас,
- Снятие фотографий церкви Ченгилли и озера Дениз,
- Посещение замков Кечиван, Миджингирт и Зивин по старому торговому пути.
- Прием в пищу сушеного гусиного мяса в зимние месяцы, Дегустация фруктов в Кагызман.



МЕСТНЫЙ КАЛОРИТ

Такой разнообразный Карс с богатой культурной мозаикой, созданной несколькими этническими группами, неизбежно находит свое отражение и в кулинарном искусстве. Бродя по улицам и районам города, вы можете посетить кафе и рестораны, которые предлагают местную кухню.

Несомненно, самым важным элементом кухни Карса являются блюда из гусяного мяса, являющиеся своего рода ритуалом. Сушеное гусиное мясо, приготовленное специально для зимних месяцев, как следствие суровых географических и климатических условий, является незаменимым источником питания для жителей региона на протяжении сотни лет. Кроме сушеной гусятины, мы можем перечислить другие местные блюда региона, например, суп из сушеной крапивы, плов с изюмом, незик, феселли, халва, домашняя кухня, пити-кебаб (бозбаш), хлебный каравай, фаршированные яблоки, чечевичная лапша с картофелем, пиши, блюдо из пахты, куймак, хенгель (турецкие манты), хасыл и субёрек (пирог с белым сыром).





ТРАНСПОРТИРОВКА

Карс находится в 1424 км от Стамбула, 1076 км от Анкары, 1655 км от Измира, 1449 км от Анталыи, 436 км от Трабзона и 202 км от Эрзурума. Аэропорт Карс находится в 8 км от центра города. Различные авиационные компании совершают ежедневные полеты в/из Стамбула, Анкары и Измира.

КЕМПИНГИ

Деревня Богатепе, долины Сусуз, Кеклик и Комдере, озера Айгыр, Куюджук, Турна и Чилдыр, муниципальная туристическая зона на реке Карс и Согуджак - места для любителей кемпингов в регионе.

ИНФОРМАЦИЯ и МЕСТНЫЙ СПРАВОЧНИК

Культурное и туристическое управление провинции Карс

Телефон : 0474 2122179 – 2126864

Веб-страница : www.karskulturturizm.gov.tr

Справочное туристическое бюро

Телефон : 0474 2126817

Координаты GPS и информация

Web : www.sarikamistrekking.com

E-mail : info@sarikamistrekking.com

Общество Кузей Дога (Северная природа)

Web : www.kuzeydoga.org

E-mail : emrah@kuzeydoga.org

Деревня Богатепе (Ильхан Кочулу)

GSM : +90-532 5016213

Web : www.peynirmuzesi.org



АГЕНТСТВО ПО РАЗВИТИЮ СЕРХАТ

Телефон: +90 (474) 212 52 00 Факс: +90 (474) 212 52 04

Web: www.serka.gov.tr E-Mail: info@serka.gov.tr

Адрес: Atatürk Cad No:117 Ortakapı Mah Merkez/KARS